

令和8年度

青梅市立学校給食センターの概要

令和8年5月1日

青梅市立学校給食センター

令和8年度 青梅市学校給食の概要（令和8年5月1日現在）

1 学校給食センターの沿革

昭和46年9月、小中学校を対象に根ヶ布調理場を開設し、その後、児童・生徒の増加により昭和57年4月から藤橋調理場を開設し、さらに平成25年9月から第二小学校調理室を開設した。長年に渡り共同調理場2か所、自校調理場1か所で給食を実施していたが、根ヶ布調理場は、老朽化により令和元年度1学期の終了をもって休止とし、夏季休業期間中に藤橋調理場の整備を行ったうえで、2学期から調理業務の一本化を図り、第二小学校を除く全ての学校給食調理を藤橋調理場で行っている。また、令和6年度に根ヶ布調理場を解体した。

2 施設等の概要

(1) 施設

| | |
|-------|--|
| 名 称 | 青梅市立学校給食センター 藤橋調理場 |
| 所 在 地 | 青梅市藤橋3丁目4番地 |
| 電 話 | 0428-31-7831 [0428-22-1111 (内線) 5534] |
| 敷地面積 | 6,719.28㎡ |
| 建築面積 | 3,069.81㎡ (排水処理棟64.47㎡を含む。) |
| 床面積 | 厨房・管理棟 2,655.11㎡ 機械棟 270.00㎡ ガスガバナー室 6.56㎡ 排水処理棟 59.20㎡ |
| 建物の構造 | 鉄骨造り平屋建（一部二階建） 外壁 中空セメント板 アクリルリシン吹付 床 クリンカータイル張り 屋根 長尺カラー鉄板瓦棒葺き |
| 高 さ | 軒高 8.60m・最高高さ 13.745m |
| 工 期 | 昭和56年8月17日～昭和57年3月30日 |
| 給食開始日 | 昭和57年4月1日 |
| 対 象 校 | 第二小学校を除く 市内小学校15校・中学校10校 |

(2) 工事関係の概要

| 工 事 内 訳 | 金 額 |
|-------------------|-------------|
| 建 築 工 事 | 479,939千円 |
| 電 気 設 備 工 事 | 76,000千円 |
| 給排水衛生空気調和設備工事 | 257,000千円 |
| 外 溝 ・ 植 栽 ・ そ の 他 | 31,556千円 |
| 排 水 ・ 処 理 設 備 工 事 | 49,300千円 |
| 設 計 | 14,200千円 |
| 地 質 調 査 | 1,385千円 |
| 積 算 | 1,240千円 |
| 備 品 (調 理 関 係) | 211,975千円 |
| 備 品 (事 務 関 係) | 5,527千円 |
| 合 計 | 1,128,122千円 |

3 運営組織

(1) 青梅市立学校給食センター運営審議会

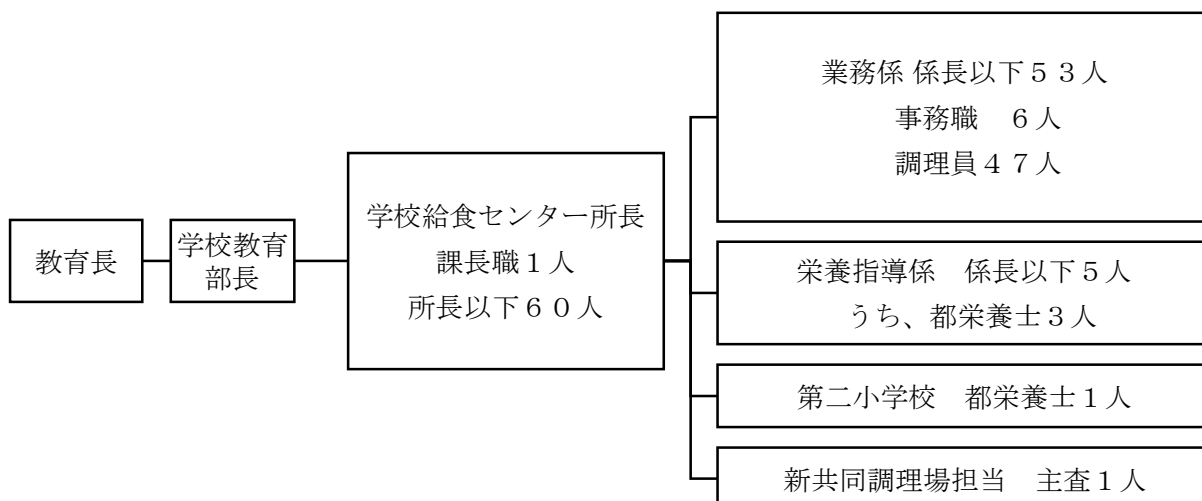
学校給食センターの運営に関する重要事項を審議するため、「運営審議会」を設置している。
青梅市立学校給食センター運営審議会委員

| 任命区分 | 人数 | 任期 |
|-----------------|-----|----|
| 教育委員会委員 | 1人 | 2年 |
| 学校長の職にある者 | 4人 | |
| 知識経験者 | 3人 | |
| 児童・生徒の保護者を代表する者 | 2人 | |
| 合計 | 10人 | |

(2) 青梅市学校給食会（令和2年8月末清算行為終了）

令和2年4月から学校給食費を公会計としたことに伴い、令和2年6月末日をもって解散し清算団体となる。残余財産を青梅市へ贈与し、令和2年8月末日をもって清算行為を終了した。

4 学校給食センター組織図



5 職員等の人数

(1) 職員数

| | 事務員 | 栄養士 | 調理員 | 合計 |
|----------|-----|-----|-----|-----|
| 学校給食センター | 8人 | 5人 | 47人 | 60人 |
| 第二小学校 | — | 1人 | — | 1人 |
| 合計 | 8人 | 6人 | 47人 | 61人 |

(2) 業務委託

| | 運転士 | 排水処理 清掃 | 調理員 | 学校給食 配膳員 | 合計 |
|---------------------|-----|------------|-----|-------------|-----|
| 学校給食センター | 10人 | 2人 | — | — | 12人 |
| 第二小学校 | — | — | 10人 | — | 10人 |
| 小・中学校 ※東小・中学校を除く | — | — | — | 62人 | 62人 |
| 合計 | 10人 | 2人 | 10人 | 62人 | 84人 |

6 職員等の勤務時間

(1) 学校給食センター勤務

ア 職員等

午前8時から午後4時45分まで

イ 会計年度任用職員調理員

午前8時から午後4時30分まで

7 給食数

| | 小学校 | 中学校 | 合計 | 校数 |
|----------|---------|---------|---------|-----|
| 学校給食センター | 4, 949人 | 2, 966人 | 7, 915人 | 25校 |
| 第二小学校 | 496人 | — | 496人 | 1校 |
| 合計 | 5, 445人 | 2, 966人 | 8, 411人 | 26校 |

※学校給食センターの給食数は東小・中学校を除く

8 年間給食基本回数 (給食センター稼働日数194日)

- (1) 小学校185回 (小学1年生は169回)
- (2) 中学校180回

9 学期別給食調理開始・終了年月日

- (1) 1学期 開始 令和8年4月 7日 終了 令和8年 7月16日
- (2) 2学期 開始 令和8年9月 2日 終了 令和8年12月24日
- (3) 3学期 開始 令和9年1月12日 終了 令和9年 3月24日

10 献立別コース

| 区 分 | 学 校 名 | | |
|----------------------|-------------|-----|--|
| 学校給食センター 2 献立 4 班 | 小 学 校 | 1 班 | 第一小・第四小・第五小・第六小・第七小 成木小・河辺小・友田小・藤橋小・吹上小 10校 |
| | | 2 班 | 第三小・新町小・霞台小・今井小・若草小 5校 |
| | 中 学 校 | 3 班 | 第一中・第二中・西中・第六中・第七中・霞台中 6校 |
| | | 4 班 | 第三中・吹上中・新町中・泉中 4校 |
| 第二小学校 1 献立 | 第二小 | | |

11 給食配送にかかる配送車の状況 (委託)

| 区 分 | 2 トン車 | 3 トン車 | 合 計 |
|-----|-------|-------|-----|
| 台 数 | 6台 | 4台 | 10台 |

12 令和8年度の給食単価と給食費

| 給食内容 | 小学校 | | | 中学校 |
|----------|---------|---------|---------|---------|
| | 低学年 | 中学年 | 高学年 | |
| ご飯・パン等 | 65.51円 | 73.38円 | 81.16円 | 89.15円 |
| 牛乳 | 71.36円 | 71.36円 | 71.36円 | 71.36円 |
| おかず | 153.13円 | 155.26円 | 167.48円 | 209.49円 |
| 一食当たりの単価 | 290円 | 300円 | 320円 | 370円 |
| 給食費月額 | 4,850円 | 5,000円 | 5,350円 | 6,050円 |

※保護者負担軽減のため無償化を実施し市が負担してる。

13 保護者等の試食代金（一食当たり）

小学校320円、中学校370円

小学校の試食では、高学年のものを提供しているためいずれの学年も同じ金額となっている。

14 給食センターの視察等

給食センターでは、児童・生徒およびPTA等の関係者のセンター見学会等は、食中毒防止の観点から、原則としてお断りしている。

ただし、小学校の授業における施設見学は、受け入れを行っている。

15 予算関係（令和8年度 給食センター経費歳出）

| 項目 | 金額 |
|----------|-----------|
| 管理費・設備費等 | 390,602千円 |
| 給食材料費 | 521,926千円 |
| 合計 | 912,528千円 |

※給食材料費には青梅銘菓4,114千円含む。

16 給食内容について

(1) ご飯・パン

ご飯は、第二小学校を除く各学校へ株式会社イチマツ食品から直接配送される。

パンは、株式会社イチマツ食品から、各学校へ直接配送される。

量や大きさについては、小学校低学年・中学年・高学年および中学校の4段階に分けて提供している。

(2) 牛乳

新生酪農株式会社から、各学校へ直接配送される。

(3) 栄養摂取についての留意点

国の定める「学校給食摂取基準」に準じ、児童・生徒の心身の健全な発達のために、栄養バランスのとれた食の提供に努めている。

いも類、魚介類、豆類、豆製品、野菜類、海そう類、種実類を積極的に取り入れることで食

物繊維、ビタミン、ミネラルなどの供給を図るとともに、味付けを控えめにするよう心がけている。

(4) おかずの配分方法（1人当たりの分量）

| 小 学 校 | | | 中 学 校 |
|-----------|------------|-----------|--------------|
| 低学年(1・2年) | 中学年(3・4年) | 高学年(5・6年) | 全 学 年 |
| 0.9倍 | 1.0倍(基本分量) | 1.1倍 | 小学校中学年の1.26倍 |

(5) 予備食等について（職員室に追加）

- ア 主食(ご飯・パン)、おかず、牛乳など
小学校6食、中学校8食を追加
- イ 食器類（ランチ皿等）
職員室には常時40セット。このほか、各クラスに1セットを追加している。

(6) 安全な食品を選定するための留意点

「青梅市学校給食用物資納入基準」の遵守

- ア 冷凍品・加工品は、適宜使用することとし、使用する場合は学校給食に適した内容の製品を使用している。
- イ 食品添加物の使用は、できる限り控える。
【例】「だし」は、かつおの削りぶしを使用。
- ウ 果物は、輸入時の防腐剤および防カビ剤使用の問題等から、輸入品は使用していない。
- エ 野菜は、農薬の使用を極力控えたものとし、地場産物は優先的に使用している。

(7) 食材の洗い方

野菜や果物は、流水で3回以上水洗いをしている。

(8) 食物アレルギー対応について

- ア 保護者・学校・学校給食センターで三者面談を実施し、食物アレルギーを持つ児童・生徒の情報を共有している。
- イ 通常献立表とは別に詳細献立表を作成し面談後、必要とする保護者に配付するとともにホームページで公開している。
- ウ カレーうどんなどは、低アレルギーのものを使用し、マヨネーズは卵不使用のものを使用している。
- エ 食物アレルギーを持つ児童・生徒が喫食できる機会が増えるよう、給食の献立を工夫している。

(9) 食育について

- ア 地場産物（主に野菜・米）を優先的に使用している。
- イ 伝統料理、行事食等を取り入れ、献立表で内容の説明をしている。
- ウ 給食だよりを通じて、保護者、児童・生徒に食に関する知識の普及を図っている。
- エ 栄養士による給食時間等の学校訪問で、食指導を実施している。
- オ 児童・生徒向けの食育掲示物を作成し、小・中学校に配布している。
- カ その他、学校授業や市ホームページ、市公式X（旧 Twitter）などの活用による食育の推進に努めている。

17 衛生管理について

- (1) 細菌検査(検便)を毎月2回実施しているほか、年に6回ノロウイルス検査(検便)を実施している。
- (2) 調理室への入室は、白衣の上下・帽子・白長靴・マスクを着用している。特に帽子を被るときには、髪の毛が外に出ないように注意している。
- (3) 調理室への入室前は、ツメブラシを使い入念に手洗いを行っている。さらにアルコール等で消毒を行ったうえで調理作業に従事している。また、消毒槽で長靴を消毒し入室している。
- (4) 手に切り傷のある者、手の荒れている者は、必ずゴム手袋を着用し調理作業に従事している。
- (5) 爪はいつも短く切ることとし、清潔を保っている。
- (6) 時計・ネックレス・指輪等の装飾品は付けない。
- (7) 毎朝作業の開始にあたり、日々使用する機械・器具・作業台等を洗浄・消毒し、常に衛生面に注意している。また、作業中・作業終了後も同様に洗浄・消毒を行っている。
- (8) 日常、定期的に衛生管理チェックを実施している。

18 食器、器具類の保管

夜間電力を利用し熱風消毒方法で消毒、殺菌を実施している。

- (1) ランチ皿、スプーン、はし等は食器消毒保管庫で保管している。
- (2) 丸食缶や四角の食缶は、食缶消毒保管庫で保管している。
- (3) 大ひしゃく、包丁、まな板等はそれぞれの器具消毒保管庫または殺菌保管庫で保管している。

19 学校給食用消耗品の配布

- (1) 1人掛けテーブルクロス
小学校1年生 入学時に2枚配布
- (2) 配膳台用ふきん(ブルータオル)
クラス数×5枚を年度のはじめに小・中学校へ送付している。
- (3) 児童・生徒用白衣および配膳台カバー
各クラスに必要な応じて送付している。また、夏期休業期間中に全クラス分を回収し、学校給食センターの調理員が補修・洗濯を行った後、再度学校へ送付している。

20 学校給食センターのあゆみ

学校給食センターが開設された昭和46年度から現在までの状況は、次のとおりです。

| 年度 | 実施校数 (校) | 給食数 (食) | 年間給 食回数 (回) | 給食費 月 額 (円) | 調理 員数 (人) | 配膳 員数 (人) | 備 考 |
|--------|-----------------|-----------------|-------------------|-------------------|-----------------|-----------------|---|
| 昭和46年度 | 小学校 11 中学校 7 | 6,578 3,040 | | 1,000 1,500 | 38 | 34 | 小開始 9月3日 中開始 10月4日(3校) 11月1日(4校) |
| 昭和47年度 | 小学校 11 中学校 7 | 6,912 3,096 | 190 195 | 1,000 1,500 | 40 | 37 | |
| 昭和48年度 | 小学校 12 中学校 6 | 7,286 3,195 | 186 190 | 1,200 1,500 | 40 | 40 | 新町小開校 四・五中統合 〔西中学校〕 |
| 昭和49年度 | 小学校 12 中学校 7 | 7,943 3,217 | 187 190 | 1,700 2,100 | 40 | 40 | 給食費補助金 1人50円(9月) 霞台中開校 |
| 昭和50年度 | 小学校 13 中学校 7 | 8,586 3,379 | 185 185 | 2,000 2,500 | 40 | 44 | 霞台小開校 |
| 昭和51年度 | 小学校 13 中学校 7 | 9,213 3,528 | 182 185 | 2,000 2,500 | 40 | 46 | 〈一部設備改造〉 六小・二俣尾分校 本校へ(9月) |
| 昭和52年度 | 小学校 14 中学校 7 | 9,845 3,827 | 180 180 | 2,400 3,000 | 45 | 48 | 友田小開校 |
| 昭和53年度 | 小学校 16 中学校 7 | 10,594 4,250 | 180 180 | 2,400 3,000 | 50 | 51 | 今井・若草小開校 |
| 昭和54年度 | 小学校 16 中学校 7 | 11,705 4,261 | 178 178 | 2,500 3,150 | 50 | 52 | |
| 昭和55年度 | 小学校 14 中学校 8 | 12,056 4,601 | 178 178 | 2,500 3,150 | 56 | 55 | 吹上中開校 |
| 昭和56年度 | 小学校 14 中学校 9 | 12,468 4,969 | 178 178 | 2,700 3,400 | 57 | 56 | 新町中開校 |

| 年度 | 実施校数 (校) | | 給食数 (食) | 年間給 食回数 (回) | 給食費 月 額 (円) | 調理 員数 (人) | 配膳 員数 (人) | 備 考 |
|------------|-------------|----------------|----------------|-------------------|-------------------|-----------------|-----------------|-------------------|
| 昭和 57年度 | 藤 橋 調理場 | 小学校 8 中学校 5 | 7,668 3,518 | 178 178 | 2,700 3,400 | 38 | 35 | 藤橋調理場開場 |
| | 根ヶ布 調理場 | 小学校 8 中学校 4 | 4,879 1,943 | 178 178 | 2,700 3,400 | | | |
| 昭和 58年度 | 藤 橋 調理場 | 小学校 9 中学校 6 | 7,348 3,587 | 178 178 | 2,700 3,400 | 45 | 38 | 藤橋小開校 泉 中開校 |
| | 根ヶ布 調理場 | 小学校 8 中学校 4 | 4,512 1,873 | 178 178 | 2,700 3,400 | | | |
| 昭和 59年度 | 藤 橋 調理場 | 小学校 9 中学校 5 | 7,114 3,471 | 178 178 | 2,800 3,500 | 45 | 36 | 吹上中を根ヶ布調 理場へ移行 |
| | 根ヶ布 調理場 | 小学校 9 中学校 5 | 4,405 2,275 | 178 178 | 2,800 3,500 | | | |
| 昭和 60年度 | 藤 橋 調理場 | 小学校 9 中学校 5 | 6,846 3,746 | 178 178 | 2,900 3,600 | 45 | 36 | |
| | 根ヶ布 調理場 | 小学校 9 中学校 5 | 4,271 2,322 | 178 178 | 2,900 3,600 | | | |
| 昭和 61年度 | 藤 橋 調理場 | 小学校 9 中学校 5 | 6,544 3,884 | 178 178 | 2,900 3,600 | 45 | 36 | |
| | 根ヶ布 調理場 | 小学校 9 中学校 5 | 4,018 2,353 | 178 178 | 2,900 3,600 | | | |
| 昭和 62年度 | 藤 橋 調理場 | 小学校 9 中学校 5 | 6,542 4,183 | 178 178 | 2,900 3,600 | 44 | 36 | |
| | 根ヶ布 調理場 | 小学校 9 中学校 5 | 4,082 2,451 | 178 178 | 2,900 3,600 | | | |
| 昭和 63年度 | 藤 橋 調理場 | 小学校 9 中学校 5 | 6,573 4,019 | 178 178 | 2,900 3,600 | 44 | 36 | |
| | 根ヶ布 調理場 | 小学校 9 中学校 5 | 3,946 2,392 | 178 178 | 2,900 3,600 | | | |
| 平成 元年度 | 藤 橋 調理場 | 小学校 9 中学校 5 | 6,409 3,916 | 178 178 | 2,900 3,600 | 44 | 36 | |
| | 根ヶ布 調理場 | 小学校 9 中学校 5 | 3,322 1,894 | 178 178 | 2,900 3,600 | | | |
| 平成 2年度 | 藤 橋 調理場 | 小学校 9 中学校 5 | 6,389 3,680 | 178 178 | 3,000 3,700 | 44 | 36 | |
| | 根ヶ布 調理場 | 小学校 9 中学校 5 | 3,884 2,038 | 178 178 | 3,000 3,700 | | | |

| 年度 | 実施校数 (校) | | 給食数 (食) | 年間給 食回数 (回) | 給食費 月 額 (円) | 調理 員数 (人) | 配膳 員数 (人) | 備 考 |
|------------|-------------|-----------------|----------------|-------------------|-------------------|-----------------|-----------------|-------------------------|
| 平成 3年度 | 藤 橋 調理場 | 小学校 10 中学校 5 | 6,807 3,087 | 178 178 | 3,000 3,700 | 44 | 36 | 第二中を根ヶ布調 理場へ移行 |
| | 根ヶ布 調理場 | 小学校 8 中学校 5 | 3,359 2,439 | 178 178 | 3,000 3,700 | 29 | 25 | 吹上小・吹上中を 藤橋調理場へ移行 |
| 平成 4年度 | 藤 橋 調理場 | 小学校 10 中学校 5 | 6,742 3,015 | 178 178 | 3,000 3,700 | 44 | 35 | |
| | 根ヶ布 調理場 | 小学校 8 中学校 5 | 3,310 2,300 | 178 178 | 3,000 3,700 | 29 | 25 | |
| 平成 5年度 | 藤 橋 調理場 | 小学校 10 中学校 4 | 6,649 2,552 | 178 178 | 3,300 4,000 | 44 | 33 | 吹上中を根ヶ布調 理場へ移行 |
| | 根ヶ布 調理場 | 小学校 8 中学校 6 | 3,295 2,648 | 178 178 | 3,300 4,000 | 29 | 27 | |
| 平成 6年度 | 藤 橋 調理場 | 小学校 10 中学校 4 | 6,607 2,524 | 178 178 | 3,300 4,000 | 44 | 33 | |
| | 根ヶ布 調理場 | 小学校 8 中学校 6 | 3,214 2,565 | 178 178 | 3,300 4,000 | 29 | 27 | |
| 平成 7年度 | 藤 橋 調理場 | 小学校 10 中学校 4 | 6,515 2,462 | 178 178 | 3,300 4,000 | 44 | 37 | |
| | 根ヶ布 調理場 | 小学校 8 中学校 6 | 3,156 2,507 | 178 178 | 3,300 4,000 | 29 | 28 | |
| 平成 8年度 | 藤 橋 調理場 | 小学校 10 中学校 4 | 6,407 2,418 | 178 178 | 3,300 4,000 | 44 | 37 | |
| | 根ヶ布 調理場 | 小学校 6 中学校 6 | 3,030 2,595 | 178 178 | 3,300 4,000 | 29 | 27 | 成木小開校 (第八・第九・第十小を統合) |
| 平成 9年度 | 藤 橋 調理場 | 小学校 10 中学校 4 | 6,274 2,374 | 178 178 | 3,300 4,000 | 43 | 37 | |
| | 根ヶ布 調理場 | 小学校 6 中学校 6 | 2,988 2,542 | 178 178 | 3,300 4,000 | 30 | 26 | |
| 平成 10年度 | 藤 橋 調理場 | 小学校 10 中学校 4 | 6,212 2,300 | 178 178 | 3,450 4,200 | 43 | 35 | |
| | 根ヶ布 調理場 | 小学校 6 中学校 6 | 2,949 2,524 | 178 178 | 3,450 4,200 | 30 | 26 | |
| 平成 11年度 | 藤 橋 調理場 | 小学校 10 中学校 4 | 6,187 2,213 | 178 178 | 3,450 4,200 | 43 | 35 | |
| | 根ヶ布 調理場 | 小学校 6 中学校 6 | 2,873 2,421 | 178 178 | 3,450 4,200 | 28 | 24 | |

| 年度 | 実施校数 (校) | | 給食数 (食) | 年間給 食回数 (回) | 給食費 月 額 (円) | 調理 員数 (人) | 配膳 員数 (人) | 備 考 |
|------------|-------------|-----------------|----------------|-------------------|-------------------|-----------------|-----------------|---|
| 平成 12年度 | 藤 橋 調理場 | 小学校 10 中学校 4 | 6,115 2,130 | 178 178 | 3,450 4,200 | 42 | 34 | |
| | 根ヶ布 調理場 | 小学校 6 中学校 6 | 2,817 2,385 | 178 178 | 3,450 4,200 | 28 | 22 | |
| 平成 13年度 | 藤 橋 調理場 | 小学校 10 中学校 4 | 6,159 2,088 | 178 178 | 3,450 4,200 | 41 | 32 | |
| | 根ヶ布 調理場 | 小学校 6 中学校 6 | 2,802 2,285 | 178 178 | 3,450 4,200 | 28 | 21 | |
| 平成 14年度 | 藤 橋 調理場 | 小学校 10 中学校 4 | 6,161 2,102 | 178 178 | 3,450 4,200 | 40 | 31 | 臨時配膳員 1人 |
| | 根ヶ布 調理場 | 小学校 6 中学校 6 | 2,790 2,213 | 178 178 | 3,450 4,200 | 26 | 19 | 臨時配膳員 2人 |
| 平成 15年度 | 藤 橋 調理場 | 小学校 10 中学校 4 | 6,175 2,035 | 178 178 | 3,450 4,200 | 39 | 27 | ・給食費補助金の廃止 ・保存食等原材料費負 担金の交付 〈臨時配膳員〉 藤橋調理場 6人 根ヶ布調理場 3人 |
| | 根ヶ布 調理場 | 小学校 6 中学校 6 | 2,727 2,180 | 178 178 | 3,450 4,200 | 25 | 17 | |
| 平成 16年度 | 藤 橋 調理場 | 小学校 9 中学校 4 | 5,557 1,885 | 178 178 | 3,450 4,200 | 38 | 19 | ・吹上小を根ヶ布調理 場へ移行 〈臨時配膳員〉 藤橋調理場 20人 根ヶ布調理場 15人 |
| | 根ヶ布 調理場 | 小学校 7 中学校 6 | 2,869 2,070 | 178 178 | 3,450 4,200 | 25 | 18 | |
| 平成 17年度 | 藤 橋 調理場 | 小学校 9 中学校 4 | 5,612 1,858 | 178 178 | 3,450 4,200 | 37 | 19 | 調理員再任用 1人 〈臨時配膳員〉 藤橋調理場 20人 根ヶ布調理場 17人 |
| | 根ヶ布 調理場 | 小学校 7 中学校 6 | 2,764 2,050 | 178 178 | 3,450 4,200 | 24 | 16 | |
| 平成 18年度 | 藤 橋 調理場 | 小学校 9 中学校 4 | 5,563 1,904 | 178 178 | 3,450 4,200 | 37 | 17 | 調理員再任用 1人 〈臨時配膳員〉 藤橋調理場 22人 根ヶ布調理場 19人 |
| | 根ヶ布 調理場 | 小学校 7 中学校 6 | 2,659 1,994 | 178 178 | 3,450 4,200 | 24 | 15 | |
| 平成 19年度 | 藤 橋 調理場 | 小学校 9 中学校 4 | 5,541 2,030 | 178 178 | 3,450 4,200 | 37 | 15 | 調理員再任用 1人 〈臨時配膳員〉 藤橋調理場 24人 根ヶ布調理場 20人 |
| | 根ヶ布 調理場 | 小学校 7 中学校 6 | 2,529 1,948 | 178 178 | 3,450 4,200 | 24 | 13 | |
| 平成 20年度 | 藤 橋 調理場 | 小学校 9 中学校 4 | 5,509 2,063 | 178 178 | 3,450 4,200 | 39 | 13 | 調理員再任用 2人・ 臨時調理員 5人含 〈臨時配膳員〉 藤橋調理場 25人 根ヶ布調理場 20人 |
| | 根ヶ布 調理場 | 小学校 7 中学校 6 | 2,374 1,932 | 178 178 | 3,450 4,200 | 24 | 12 | |

| 年度 | 実施校数 (校) | | 給食数 (食) | 年間給 食回数 (回) | 給食費 月 額 (円) | 調理 員数 (人) | 配膳 員数 (人) | 備 考 | |
|------------|---------------|------------------------|----------------|-------------------|--------------------------------------|-----------------|-----------------|---|---------|
| 平成 21年度 | 藤 橋 調理場 | 小学校 9 中学校 4 | 5,462 2,086 | 178 178 | 小学校 低 3,700 中 3,850 高 4,000 | 38 | 13 | 調理員再任用 4 人・ 臨時調理員 9 人含 (臨時配膳員) 藤橋調理場 25 人 根ヶ布調理場 21 人 | |
| | 根ヶ布 調理場 | 小学校 7 中学校 6 | 2,240 1,888 | 178 178 | 中学校 4,700 | 25 | 10 | | |
| 平成 22年度 | 藤 橋 調理場 | 小学校 9 中学校 4 | 5,440 2,069 | 178 178 | 小学校 低 3,700 中 3,850 高 4,000 | 38 | 13 | 調理員再任用 6 人・ 臨時調理員 11 人含 (臨時配膳員) 藤橋調理場 26 人 根ヶ布調理場 23 人 | |
| | 根ヶ布 調理場 | 小学校 7 中学校 6 | 2,157 1,785 | 178 178 | 中学校 4,700 | 25 | 8 | | |
| 平成 23年度 | 藤 橋 調理場 | 小学校 9 中学校 4 | 5,351 2,093 | 185 185 | 小学校 低 3,700 中 3,850 高 4,000 | 38 | 11 | 調理員再任用 4 人・ 臨時調理員 14 人含 (臨時配膳員) 藤橋調理場 28 人 根ヶ布調理場 26 人 | |
| | 根ヶ布 調理場 | 小学校 7 中学校 6 | 2,145 1,703 | 185 185 | 中学校 4,700 | 25 | 6 | | |
| 平成 24年度 | 藤 橋 調理場 | 小学校 9 中学校 4 | 5,241 2,061 | 185 185 | 小学校 低 3,700 中 3,850 高 4,000 | 38 | 10 | 調理員再任用 4 人・ 臨時調理員 17 人含 (臨時配膳員) 藤橋調理場 28 人 根ヶ布調理場 27 人 | |
| | 根ヶ布 調理場 | 小学校 7 中学校 6 | 2,035 1,642 | 185 185 | 中学校 4,700 | 25 | 5 | | |
| 平成 25年度 | 藤 橋 調理場 | 小学校 9 中学校 4 | 5,398 2,280 | 185 185 | 小学校 低 3,700 中 3,850 高 4,000 | 38 | 10 | 2学期から第二小学 校自校調理開始 調理員再任用 6 人・ 臨時調理員 20 人含 (配膳員(臨時含)) 藤橋調理場 37 人 根ヶ布調理場 30 人 | |
| | | 2学期～ 小学校 8 中学校 4 | 4,592 2,280 | | | | | | |
| | 根ヶ布 調理場 | 小学校 7 中学校 6 | 2,121 1,805 | 185 185 | | 中学校 4,700 | 25 | | 5 |
| | 2学期～ 第二小学校 | | 806 | 185 | | - | - | | 調理業務は委託 |
| 平成 26年度 | 藤 橋 調理場 | 小学校 8 中学校 4 | 4,484 2,241 | 185 185 | 小学校 低 3,700 中 3,850 高 4,000 | 37 | 9 | 調理員再任用 6 人・ 臨時調理員 21 人含 (配膳員(臨時含)) 藤橋調理場 35 人 根ヶ布調理場 32 人 | |
| | 根ヶ布 調理場 | 小学校 7 中学校 6 | 2,103 1,735 | 185 185 | | 24 | 5 | | |
| | 第二小学校 | | 755 | 185 | 中学校 4,700 | - | - | 調理業務は委託 | |

| 年度 | 実施校数 (校) | | 給食数 (食) | 年間給 食回数 (回) | 給食費 月 額 (円) | 調理 員数 (人) | 配膳 員数 (人) | 備 考 |
|------------|-------------|----------------|----------------|-------------------|--------------------------------------|-----------------|-----------------|--|
| 平成 27年度 | 藤 橋 調理場 | 小学校 8 | 4,470 | 185 | 小学校 低 3,700 中 3,850 高 4,000 | 38 | 7 | 調理員再任用 5 人・ 臨時調理員 25 人含 《配膳員(臨時含)》 藤橋調理場 25 人 根ヶ布調理場 28 人 両調理場共通 13 人 |
| | | 中学校 4 | 2,346 | 185 | | | | |
| | 根ヶ布 調理場 | 小学校 7 中学校 6 | 2,094 1,711 | 185 185 | 中学校 4,700 | 24 | 4 | |
| | 第二小学校 | | 765 | 185 | | - | - | 調理業務は委託 |
| 平成 28年度 | 藤 橋 調理場 | 小学校 8 | 4,366 | 185 | 小学校 低 3,700 中 3,850 高 4,000 | 38 | 7 | 調理員再任用 5 人・ 臨時調理員 25 人含 《配膳員(臨時含)》 藤橋調理場 27 人 根ヶ布調理場 24 人 両調理場共通 15 人 |
| | | 中学校 4 | 2,273 | 185 | | | | |
| | 根ヶ布 調理場 | 小学校 7 中学校 6 | 2,052 1,635 | 185 185 | 中学校 4,700 | 24 | 4 | |
| | 第二小学校 | | 775 | 185 | | - | - | 調理業務は委託 |
| 平成 29年度 | 藤 橋 調理場 | 小学校 8 | 4,215 | 185 | 小学校 低 3,700 中 3,850 高 4,000 | 37 | 7 | 調理員再任用 3 人・ 臨時調理員 28 人含 《配膳員(臨時含)》 藤橋調理場 22 人 根ヶ布調理場 24 人 両調理場共通 16 人 |
| | | 中学校 4 | 2,192 | 185 | | | | |
| | 根ヶ布 調理場 | 小学校 7 中学校 6 | 1,995 1,615 | 185 185 | 中学校 4,700 | 26 | 3 | |
| | 第二小学校 | | 745 | 185 | | - | - | 調理業務は委託 |
| 平成 30年度 | 藤 橋 調理場 | 小学校 8 | 4,132 | 185 | 小学校 低 3,700 中 3,850 高 4,000 | 36 | 7 | 調理員再任用 1 人・ 臨時調理員 29 人含 《配膳員(臨時含)》 藤橋調理場 20 人 根ヶ布調理場 25 人 両調理場共通 15 人 |
| | | 中学校 4 | 2,047 | 185 | | | | |
| | 根ヶ布 調理場 | 小学校 7 中学校 6 | 1,986 1,610 | 185 185 | 中学校 4,700 | 24 | 3 | |
| | 第二小学校 | | 751 | 185 | | - | - | 調理業務は委託 |

| 年度 | 実施校数 (校) | | 給食数 (食) | 年間給 食回数 (回) | 給食費 月 額 (円) | 調理 員数 (人) | 配膳 員数 (人) | 備 考 |
|------------|---------------------|------------------|----------------|-------------------|--------------------------------------|-----------------|-----------------|--|
| 令和 元年度 | 藤 橋 調理場 | 小学校 8 中学校 4 | 4,086 1,967 | 185 185 | 小学校 低 3,700 中 3,850 高 4,000 | 37 | 1 | 調理員再任用 4 人・ 臨時調理員 29 名 人含 (配膳員(臨時含)) 藤橋調理場 14 人 根ヶ布調理場 24 人 両調理場共通 17 人 |
| | 根ヶ布 調理場 | 小学校 7 中学校 6 | 1,950 1,609 | 185 185 | | 21 | 8 | |
| | 2 学期～ 藤 橋 調理場 | 小学校 15 中学校 10 | 6,036 3,576 | 185 185 | 中学校 4,700 | 52 | 9 | 調理員再任用 4 人・ 臨時調理員 23 人 含 配膳員(臨時含) 56 人 |
| | 第二小学校 | | 721 | 185 | | - | - | 調理業務は委託 |
| 令和 2 年度 | 藤 橋 調理場 | 小学校 15 中学校 10 | 5,795 3,472 | 185 180 | 小学校 低 3,850 中 4,100 高 4,350 | 55 | 5 | 根ヶ布調理場を休止 調理員再任用 6 人・ 会計年度任用職員調 理員 27 人 含 小中学校 20 校の配膳 業務を委託 |
| | 第二小学校 | | 678 | 185 | 中学校 4,900 | - | - | 調理業務は委託 |
| 令和 3 年度 | 藤 橋 調理場 | 小学校 15 中学校 10 | 5,660 3,495 | 185 180 | 小学校 低 3,850 中 4,100 高 4,350 | 55 | 5 | 調理員再任用 9 人・ 会計年度任用職員調 理員 29 人 含 小中学校 20 校の配膳 業務を委託 |
| | 第二小学校 | | 628 | 185 | 中学校 4,900 | - | - | 調理業務は委託 |
| 令和 4 年度 | 藤 橋 調理場 | 小学校 15 中学校 10 | 5,421 3,517 | 185 180 | 小学校 低 3,850 中 4,100 高 4,350 | 54 | 2 | 調理員再任用 7 人・ 会計年度任用職員調 理員 30 人 含 小中学校 23 校の配膳 業務を委託 |
| | 第二小学校 | | 599 | 185 | 中学校 4,900 | - | - | 調理業務は委託 |
| 令和 5 年度 | 藤 橋 調理場 | 小学校 15 中学校 10 | 5,352 3,372 | 185 180 | 小学校 低 3,850 中 4,100 高 4,350 | 55 | 1 | 調理員再任用 8 人・ 会計年度任用職員調 理員 33 人 含 小中学校 24 校の配膳 業務を委託 |
| | 第二小学校 | | 581 | 185 | 中学校 4,900 | - | - | 調理業務は委託 |

| 年度 | 実施校数 (校) | | 給食数 (食) | 年間給 食回数 (回) | 給食費 月 額 (円) | 調理 員数 (人) | 配膳 員数 (人) | 備 考 |
|-----------|-------------|------------------|----------------|-------------------|--|-----------------|-----------------|---|
| 令和 6年度 | 藤 橋 調理場 | 小学校 15 中学校 10 | 5,228 3,208 | 185 180 | 小学校 低 3,850 中 4,100 高 4,350 中学校 4,900 | 51 | 1 | 調理員再任用 10 人・ 会計年度任用職員調 理員 34 人含 小中学校 24 校の配膳 業務を委託 令和 6 年 8 月から給 食費費の改定 |
| | | 第二小学校 | 550 | 185 | | - | - | 調理業務は委託 |
| 令和 7年度 | 藤 橋 調理場 | 小学校 15 中学校 10 | 5,044 3,121 | 185 180 | 小学校 低 4,350 中 4,500 高 4,850 中学校 5,550 | 50 | - | 調理員再任用 8 人・ 会計年度任用職員調 理員 37 人含 小中学校 25 校の配膳 業務を委託 |
| | | 第二小学校 | 520 | 185 | | - | - | 調理業務は委託 |
| 令和 8年度 | 藤 橋 調理場 | 小学校 15 中学校 10 | 4,949 3,040 | 185 180 | 小学校 低 4,850 中 5,000 高 5,350 中学校 6,050 | 47 | - | 調理員再任用 7 人・ 会計年度任用職員調 理員 35 人含 小中学校 25 校の配膳 業務を委託 令和 8 年 4 月から給 食費費の改定 |
| | | 第二小学校 | 507 | 185 | | - | - | 調理業務は委託 |