

6/15号  
2026年 NO. 1536

広報

おうめ

都内最大の尺五寸玉など見どころ満載

第78回

青梅市納涼花火大会



日時 8月1日(土) 午後7時15分～8時45分※荒天中止(予備日なし)

会場 TCNスポーツパーク永山(永山公園グラウンド)

※会場内全席有料(前売り)

詳細は2面をご覧ください。

問 花火大会事務局(市観光協会) ☎24-2481、市シティプロモーション課

今号の主な記事

- ◆市政総合世論調査を実施します…2面
- ◆令和8年度自治会長・自治会連合会役員…3面
- ◆樹林墓地使用者募集…4面
- ◆市立青梅総合医療センター見学会…5面
- ◆市の財政状況…6面
- ◆木造住宅耐震化補助…7面
- ◆パートナーズスクール…10面
- ◆なんでも情報局アンテナ…11面
- ◆新青梅図書館(仮称)ワークショップ参加者募集…12面


# 第78回青梅市納涼花火大会

## 前売り券の販売を開始します



観光協会ホームページ

問 花火大会事務局（市観光協会）☎24-2481、市シティプロモーション課

	協賛者（5,000円以上）先行販売	市民先行販売期間	一般販売期間
インターネット (販売初日は午前10時から)	6月21日(日)～7月4日(土)	6月28日(日)～7月4日(土)  市民先行販売ページ	7月5日(日)～31日(金)
市観光協会窓口（現金のみ） (祝日を除く月～金曜日午前9時～午後4時30分)	・6月22日(月)から ・6月21日、28日のみ日曜日の販売 午前10時～午後1時 ※購入の際は協賛金の領収書をお持ちください。	・6月29日(月)から ・6月28日のみ日曜日の販売 午前10時～午後1時 ※購入の際は市民であることを証明できる本人確認書類が必要です。	7月6日(月)～31日(金) 正午

※期間内であっても売り切れ次第、販売終了

### 注意点

- ▷インターネットでチケットを購入した方は、大会当日までに必ずコンビニエンスストアにて、紙のチケットを発券し、入場時に発券された紙のチケットをお持ちください。
- ▷インターネットで市民先行販売のチケットを購入した方は、入場時に市民であることを確認をします。市民であることを確認できない場合は入場ができません。その場合の返金はいりませんので、ご注意ください。
- ▷インターネット購入の場合、チケット代金に加え、システム利用料および発券手数料がかかります。
- ▷コンビニエンスストアでのお支払いの場合は、別途決済手数料がかかります。
- ▷インターネット販売は、パソコンでの購入の方が画面が大きく分かりやすいです。
- ▷無料観覧場所はありません。
- ▷当日券の販売はありません。

### チケットの種類

- ※マス席1区画…1.8m×1.8m(大人4人程度)
- ※詳細は市観光協会ホームページをご覧ください。

#### ★インターネット販売

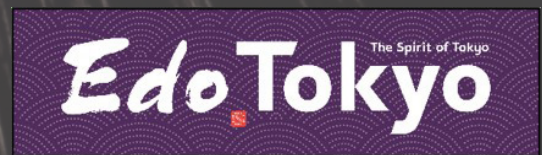
- ▷マス席S区画(40区画)1区画…1万5,000円
- ▷マス席A区画(598区画)1区画…1万2,000円
- ▷マス席B区画(327区画)1区画…1万1,000円
- ▷マス席C区画(150区画)1区画…1万円
- ▷マス席D区画(115区画)1区画…8,000円
- ▷イス席(1,021席)1席…2,500円

#### ★市観光協会窓口販売（現金のみ）

- ▷マス席C区画(150区画)1区画…1万円
- ▷イス席(195席)1席…2,500円
- ▷車いす席(10席程度)1席…2,500円
- ※介助者1人無料

#### 一小校庭は有料観覧場所となります

7月5日(日)の午前10時からインターネット、6日(月)から市観光協会、7日(火)から青梅観光案内所で販売します。  
**入場料** 1,000円※詳細は市観光協会ホームページをご覧ください。



### 市政総合世論調査を実施します

問 市民安全課市民相談係

市では、市民の皆さんの考えや要望を幅広くお聞きし、市政に反映することを目的として、市政総合世論調査を実施します。対象の方へ6月下旬に調査票を発送します。届いた方は、ご協力をお願いします。

**対象** 住民基本台帳に登録されている方の中から無作為に抽出された満18歳以上の男女2,500人  
**回答方法** 郵送またはインターネット **その他** 調査結果は、広報おうめでお知らせする予定です。

### 令和7年度分

#### 住民基本台帳一部の写しの閲覧状況

問 市民課住民記録係

住民基本台帳法により、住民基本台帳の一部の写しの閲覧状況を公表します。

詳細は、市ホームページ(2次元コード)をご覧ください。



### 青梅市総合長期計画審議会委員募集



概要	青梅市総合長期計画の基本構想および基本計画に関する事項について調査審議し、答申するものです。		
応募資格	次の要件をすべて満たす方 市内に住所を有し、居住している▷応募時点において満18歳以上である▷市政に関心があり、青梅市総合長期計画審議会への出席が可能(オンラインでの出席可)▷地方公務員法(昭和25年法律第261号)第16条各号に該当しない▷青梅市職員および青梅市議会議員でない▷市の他の付属機関等の委員でない。		
人数	4人	任期	10月～令和10年3月(予定)
選考方法	書類審査および面接審査	会議	年5回程度(月～金曜日の日中開催予定)
申し込み	7月1日(消印)までに、企画政策課(市役所4階)で配布、または市ホームページ(2次元コード)からダウンロードした申込書に必要事項を記入し、「これからの青梅市のまちづくりについて」をテーマとした作文(400字以内・任意様式)を添え、次のいずれかの方法で企画政策課へ ▷直接▷郵送▷ファックス☎22-3508▷メール✉div0120@city.ome.lg.jp		

### 傍聴にお出かけください

	介護保険運営委員会
日時	7月3日(金) 午後1時30分から
会場	市役所議会棟3階大会議室
内容	介護保険事業の実施状況について ほか
定員	10人(抽選)
傍聴受付	当日の午後1時15分～25分に会場入り口で
問い合わせ	介護保険課介護保険管理係



# 令和8年 春の叙勲

問 秘書広報課広報係

令和8年春の叙勲の発表があり、市内在住の方が受章されました。おめでとうございます。－敬称略・五十音順－  
※年齢は4月29日現在



## 春の褒章

### 黄綬褒章

村上重雄（53歳） 業務精励（理容師・卓越技能）  
現hairC2理容師

## 春の叙勲

### 瑞宝小綬章

宇津木晨晴（83歳） 教育研究功労・小山工業高等専門学校名誉教授

### 瑞宝双光章

生田怜明（82歳） 教育功労・元公立小学校長

## 第46回 危険業務従事者叙勲

### 瑞宝双光章

桶田和彦（74歳） 警察功労・元警視正  
木村秋雄（74歳） 警察功労・元警視庁警部  
菅原 清（74歳） 警察功労・元警視庁警視  
早田邦彦（74歳） 警察功労・元警視庁警部

### 瑞宝単光章

青木 豊（71歳） 消防功労・元東京消防庁消防司令補  
伊藤恭雄（74歳） 警察功労・元警視庁警部補  
稲田伸光（74歳） 警察功労・元警視庁警部補  
小野昭義（74歳） 警察功労・元警視庁警部  
戸井芳生（74歳） 警察功労・元警視庁警部補  
坂 恭次（65歳） 矯正業務功労・元法務事務官



# 令和8年度自治会長・自治会連合会役員

問 市民活動推進課地域支援係

令和8年4月1日現在 ー敬称略ー（◎…支会長、○…副支会長）

第1支会 青梅地区	
—	◎白土賢治
勝沼1丁目	塩野初雄
勝沼2丁目	宿谷忠広
勝沼3丁目	長谷川 力
西分町	黒田達也
住江町	○中村忠夫
青梅本町	木村俊行
仲町	小峰輝男
上町	桑田和美
森下町	儘田文則
裏宿町1丁目	金子良治
裏宿町2丁目	澤本利彦
天ヶ瀬町	成瀬純一
滝ノ上町	松本成仁
大柳町	伊藤尊康
日向和田1丁目	○明神 純
日向和田2丁目	森田和芳
日向和田3丁目	安藤正則
第2支会 長淵地区	
駒木町	○濱野芳嗣
上長淵第1	大谷保雄
上長淵第2	○神山芳勝
上長淵第3	永澤雅文
上長淵第4	佐藤和恵
下長淵第1	東 恵一
下長淵第2	関塚好男
下長淵第3	岩田登史夫
下長淵第4	◎宇津木順一
友田町第1町内会	代表 林 英夫
友田町第2	木村暢之
友田町第3町内会	代表 宇津木繁樹
友田町第4	細谷 満
友田町第5	坂田真吾
友田町第六地域会	代表 早瀬 透
友田町第7	近藤基浩
千ヶ瀬町第1	南條宗司
千ヶ瀬町第2	田中 豊
千ヶ瀬町第3	安井弘之
千ヶ瀬町第4	木崎智弘
千ヶ瀬町第5	浜野 彰
千ヶ瀬町第7	宮川利成
第3支会 大門地区	
吹上	樋口篤史
野上第1	小沼良彰
野上第2	浜中宏幸
大門第2	松本福次郎
大門第5	○吉澤政弘
塩船	◎加藤友理

木野下	○池谷敏幸
今寺第4	木崎信行
第4支会 梅郷地区	
—	◎木下 晋
畑中1丁目	土方正芳
畑中2丁目	見崎 武
畑中3丁目	原島 茂
和田町	○久保武義
梅郷1丁目	原島 弘
梅郷2丁目	梅田 裕
梅郷3丁目	武井俊行
梅郷4丁目	○内山 章
梅郷5丁目	青木敏幸
梅郷6丁目	森川 均
柚木町1丁目	木下尚久
柚木町2丁目	木下堅吉
柚木町3丁目	高田美佐男
第5支会 沢井地区	
—	◎平岡 孝
二俣尾1丁目	朱島 豪
二俣尾2丁目	森田 隆
二俣尾3丁目	久米正寿
二俣尾5丁目第1	小山恒夫
二俣尾5丁目第2	須崎 勝
沢井1丁目	青柳 実
沢井2丁目	根岸 薫
沢井3丁目	○古屋茂喜
御岳本町第1	○高野清司
御岳山	須崎直洋
第6支会 小曾木地区	
富岡1丁目	◎加藤博行
富岡2丁目	宿谷信夫
小曾木1丁目	○安藤喜憲
小曾木2丁目	藤井澄男
小曾木3丁目	神山陽一
小曾木4丁目	宿谷 航
黒沢1丁目第1	○清水雅敏
黒沢3丁目第2	中村秀雄
第7支会 成木地区	
成木1丁目	西村考司
成木3丁目	◎篠田 隆
成木5丁目	井上哲男
成木7丁目	○早川 涉
第8支会 東青梅地区	
東青梅1丁目	佐藤秀雄
東青梅2丁目第1	原嶋秀之
東青梅2丁目第2	石川康彦
東青梅3丁目	田中孝行
東青梅4丁目	檀野秀幸

東青梅5丁目	○豊田 奨
東青梅6丁目	○植竹利之
根ヶ布	狩野幸司
師岡町1丁目	萩原公弘
師岡町2丁目	酒井謙太郎
師岡町3・4丁目	○田中利夫
多摩団地	片谷益夫
旭ヶ丘団地	◎蒲生真規子
グリーンサイド東青梅	杉藤哲郎
バームハイツ河辺	石田忠義
第9支会 新町地区	
—	◎宮下 昇
新町1丁目	的場正行
新町2丁目	○佐藤美恵子
新町3丁目東	前谷富士江
新町3丁目西	上田吉和
新町4丁目	○松永 栄
新町5・6丁目	奥隅風河
新町7・8・9丁目	吉野康一
未広町1丁目	藤沢秀隆
未広町2丁目	三浦英和
第10支会 河辺地区	
—	◎栗山祐司
河辺町1丁目	小山賀尉
河辺町2丁目	川杉和弘
河辺町3丁目	伊藤 衛
河辺町4丁目	森田 守
河辺町5丁目	下山克己
河辺町6丁目	藤田芳彦
河辺町7丁目	茂木 優
河辺町8丁目	○大塚利彦
河辺北	久保幸子
河辺ダイヤモンドマンション	井上由紀子
多摩川河辺連合	○岡田 淳
ライオンズガーデン河辺	渡部敏人
第11支会 藤橋・今井地区	
藤橋上組	小山内博行
藤橋中	◎田中利充
藤橋宮本	青木康幸
藤橋西側	福岡秀次
藤橋第1	○長澤次雄
藤橋第2	福別野義文
今井西	○小島弘之
今井中組	福籠啓二
今井柳田	井口 武
今井原今井	○町田伸二
七日市場第1	棚川 忠
今井5丁目	影山正和

その他自治会	
霞台第1住宅	佐藤 司
霞台第2住宅	唐津直樹
河辺都営住宅	小野勝代
河辺ビューパレー多摩川	益田和俊
藤橋山根	重藤晋作
今井3丁目第1	須崎 隆
今井3丁目第2	久保田英治
大門第3	平田睦子
御岳本町第2	中尾一生
黒沢1丁目第2	菅原 淳
千ヶ瀬町第6	棚橋正道
ハイホーム東青梅	斉藤智子
御岳1丁目	井上保則
御岳本町第3	齋藤栄一郎
七日市場第2	高橋宏幸
大門第1	吉崎龍男
御岳2丁目	斉藤 隆
成木2丁目	野口恵一
成木6丁目	代表 中島浩幸
成木8丁目	代表 木崎 晃
谷野	福岡 進
野上第3	和山満雄
今寺西	井上孝行
今寺榎	志村光治
二俣尾4丁目	遠藤 巖
黒沢2丁目第1	担当顧問 藤野利雄
黒沢2丁目第2	伊藤美佐緒
今井堀之内	石上 明
黒沢3丁目第1	中村真吾
今井城の腰	澤田鉄郎

## 令和8年度自治会連合会役員

役職	氏名	所属支会
会長	宮口 泉	8
副会長	小花紀彦	9
副会長 (会計兼務)	加藤博行	6
常任 理事	白土賢治	1
	宇津木順一	2
	加藤友理	3
	木下 晋	4
	平岡 孝	5
	篠田 隆	7
	蒲生真規子	8
	宮下 昇	9
	栗山祐司	10
	田中利充	11

## 樹林墓地使用者募集



青梅市墓地公園の樹林墓地（樹林を墓標として多くの焼骨を共同で埋蔵する墓地）の使用者を募集します。

**申込者資格** 次の条件をすべて満たす方

★埋蔵しようとする焼骨を現に所持している場合

①申込者と埋蔵しようとする焼骨との関係が次のいずれかに該当する。  
6親等以内の血族／配偶者／3親等以内の姻族／養父母または養子／その他市長が特に認めたもの。

②令和5年4月1日から引き続いて市に住所を有し、かつ、住民基本台帳法に基づき市の住民基本台帳に記録されている。

★埋蔵しようとする焼骨を現に所持していない場合（生前申し込み）

①申込者が自身の埋蔵を目的とする。  
②令和5年4月1日から引き続いて市に住所を有し、かつ、住民基本台帳法に基づき、市の住民基本台帳に記録されている。

③申込者の生年月日が昭和36年4月1日以前である。

**その他** 注意事項や申込無効となる場合についての詳細は、市ホームページ（上記2次元コード）をご覧ください。

**申込書の配布**

7月10日まで環境政策課（市役所5階）、夜間窓口（市役所1階）、各市民センターで配布

※郵送を希望する場合は、7月8日までに電話で環境政策課へ

**申し込み** 7月1日～15日（消印）に直接または郵送で環境政策課へ

※申込数が募集予定数を上回った場合は、8月10日（月）の午前10時から市役所2階206会議室で公開抽選を行います。

**申込区分等**

申込区分	募集数	樹林墓地使用料
1 焼骨所持1体	30体	13万1,000円
2 焼骨所持2体	10体	26万2,000円
3 焼骨所持1体+生前1人	26体	26万2,000円
4 生前1人	10体	13万1,000円
5 生前2人（※）	24体	26万2,000円

※申込者2人が連名で申し込む場合に限る

### 樹林墓地説明会

樹林墓地の構造や焼骨の埋蔵の方法、墓参の方法等について説明します。

**日時** 6月30日（火）午前10時から

**集合場所** 市役所議会棟3階大会議室

**定員** 先着40組（予約制）※1組につき原則2人まで可

**その他** 説明会では現地見学は実施しません。現地見学を希望する場合は直接樹林墓地へお越しください。

**申し込み** 6月26日までに右記2次元コード、電話、または直接環境政策課管理係（市役所5階）へ



## 青梅市みどりと水の協力会

問 公園緑地課みどり推進係



青梅市みどりと水の協力会は、市内の都市環境の向上を図るため、市民と行政が一体となり緑化や美化を推進し、豊かな自然と触れ合える潤いに満ちたまちの実現に寄与することを目的として活動する団体です。

◆都市緑化功労者知事賞を受賞しました

5月24日に行われた「みどりの愛護」のつどいの席上、同会が東京都都市緑化功労者知事表彰を受賞しました。これは、保育園児への花の植栽指導やネイチャークラフト教室を通じた環境学習を行うほか、小学校でのヤマメの飼育体験教室で命の尊さの啓発を行ってきた長年にわたる取り組みが評価されたものです。



◆ネイチャークラフト講師養成講座

**日程** 7月25日（土）、9月5日（土）、10月4日（日）午前9時～正午（全3回）

**会場** 風の子・太陽の子広場

**対象** 原則全3回参加できる自然や緑化に興味がある方、ネイチャークラフトに興味がある方  
**内容** 長年ネイチャークラフトに携わっている若林要三氏（同会委員）を講師に迎え、実際に制作し、ネイチャークラフトの作り方や講師としての心構え等を楽しく学びます。

**定員** 先着10人（予約制）

**申し込み** 7月3日までに上記2次元コードから

## 葬儀生前契約サポート

問 地域福祉課地域支援係



単身等であって、ご自身の死後の葬儀や納骨等を任せられる親族等がない市民の方を対象に、葬儀の生前契約をサポートします。

**対象** 次のすべてに該当する方

- ▷単身世帯あるいは65歳以上のみの世帯
- ▷ご自身の葬儀を任せられる親族等がない。
- ▷健康保険料等を除いたご本人の月収入額が20万円以下
- ▷ご本人の預貯金の合計額が250万円以下
- ※生命保険等に加入している場合は、申請時における解約返戻金見込額を上記の額に合算
- ▷ご本人の所有する不動産（土地・建物）の評価額および有価証券の価格の合計額が500万円以下
- ▷ご本人の葬儀生前契約に対する意思が明瞭
- ※詳細は市ホームページをご覧ください。

## これからの商・工業について考えよう

### 青梅市商・工業振興プラン策定に向けたワークショップ

問 商工業振興課工業振興係・商業労政係

令和9年度からの10年間を計画期間とする次期「青梅市商・工業振興プラン」の策定に向けて、ワークショップを開催します。

**日時** ①6月27日（土）午後1時30分～3時30分  
②6月30日（火）午後6時30分～8時30分



※内容は各回共通です。

**会場** 市役所2階204会議室

**対象** 18歳以上の市内在住・在勤・在学の方  
**内容** 地域経済の現状分析および市民アンケート調査の結果について情報提供した後、商・工業の未来に向けた課題やアイデア等について意見交換を行います。

**定員** 各回先着20人 **持ち物** 筆記用具

**申し込み** 上記2次元コードから

## 空家等の管理をお願いします

問 住宅課住宅政策係

市では空家等の実態を調査、把握するため、令和7年度に空家実態調査を行いました。

周辺の住民に迷惑がかかる管理不全空家や特定空家に認定され、市の勧告を受けると固定資産税の軽減措置の対象外となり、税額が増加する恐れがあります。特に夏場は草木の繁茂によるお問い合わせが多くなるため空家をお持ちの方は管理をお願いします。

空家等の管理についてお困りの所有者の方は、住宅課または東京都にご相談下さい。

なお、市シルバー人材センターでは除草作業、樹木のせんていなどの業務を行っています。希望する方はお問い合わせください。

○（公社）青梅市シルバー人材センター

☎24-8171

○都空家ワンストップ相談窓口

☎0120-776-735

## 税理士による個別無料相談会

問 市民安全課市民相談係

税の専門家である税理士が皆さんからの相談を個別に受け付けます。

**日時** 7月1日（水）、8月3日（月）午後1時30分～4時40分

**会場** 東京税理士会青梅支部5階会議室（東青梅1-7-7清水本社ビル）

**対象** 西多摩地域在住の方

**相談時間** 1人30分

**定員** 各日先着6人（予約制）

**申し込み**

6月16日から電話☎23-2331で東京税理士会青梅支部（祝日を除く月～金曜日の午前10時～午後4時）へ



## アライグマ・ハクビシンでお困りの方はご相談ください

問 環境政策課管理係



市では、外来生物(アライグマ・ハクビシン)の防除事業を実施しています。自宅等、所有地(農地を除く)での駆除を希望する方はご相談ください。令和7年度は48件の駆除依頼があり、27頭のアライグマと8頭のハクビシンの駆除を行いました。

### 捕獲器設置までの流れ

①電話または窓口での相談②現地で委託事業者による足跡・爪痕等の痕跡調査③捕獲器設置

### 捕獲器設置の条件等

設置数は原則として1器で、期間は2週間▷相談者がエサの設置、見回りを毎日行い、捕獲器が作動した場合は委託事業者に連絡▷設置は無料、エサ代は自己負担▷設置期間中であれば何回でも捕獲可▷タヌキ等の異なる動物が捕獲された場合、その場で解放



アライグマと足跡



ハクビシンと足跡

出典：東京都環境局

### 注意事項

- ・野生生物は気性が荒く、病気を持っている可能性があるため、絶対に触らないでください。
- ・都知事の捕獲許可なく、わなを設置して捕獲することは違法行為です。
- ・建物内や床下には設置不可
- ・設置終了後、連続した再依頼は不可

### 個人での駆除・建物内対策を希望する場合

(公社)東京都ペストコントロール協会 ☎03-3254-0014へ相談することができます。相談は無料ですが、駆除費用は自己負担になります。

### 外来生物を寄せ付けないために

頻繁に出没する場合は、自己防衛が必要です。「エサとなるもの(庭木の果実、生ごみ、野外で飼育している魚類やペットフード)を食べさせない」「家屋に侵入させない」の2点が重要です。

詳細は、市ホームページ(2次元コード)または電話でご相談ください。※農地の被害相談は農林水産課農政係へ

## 消費者相談室から376

### 巧妙化する定期購入のトラブルにご注意 ～購入中に「さらにお得なご案内」！？～



問 市民安全課市民相談係

全国の消費者相談窓口には、「定期縛りなし」や「回数縛りなし」という広告を見た消費者が商品を購入したところ、実は解約しない限り継続的に商品が届く定期購入の契約だったという相談が多く寄せられています。「定期縛りなし」は「最低購入回数の指定がない契約」である可能性があるため注意が必要です。

#### ●契約条件等を確認し、納得した状態で商品を購入しましょう

「さらにお得」「今だけ使えるクーポン」などが表示され、より高額な商品を勧められたり、関連商品の追加購入を案内されるケースもあります。

#### ●注文する前に販売サイトや最終確認画面をよく確認しましょう

広告内容だけでなく、必ず注文時の最終確認画面で定期購入が条件となっていないか、最低購入回数に縛りがなく、2回目以降の代金等の販売条件や解約の条件を確認しましょう。

#### ●スクリーンショットを保存しましょう

最終確認画面や契約条件に関する記載は全てスクリーンショットで必ず保存しましょう。注文時にやり取りした事業者からのメール等も保存しておきましょう。(国民生活センター発表情報から作成)

消費者相談室 ☎22-6000(相談専用)

相談日時 月～金曜日(祝日、年末年始を除く)午前10時～正午、午後1時～4時※毎月第2・4火曜日は午後6時まで受付

## 自治会活動紹介コーナー131

### 青梅市自治会連合会令和8年度の展望

青梅市自治会連合会会長 宮口 泉

市内最大の任意団体である自治会連合会定期総会を5月9日に開催しました。自治会連合会発足時の昭和35年には98.37%の加入率を誇りましたが、66年後の現在は30%を割り込んでいます。この急激な加入率の低下の背景としては、住民の高齢化による退会、役員・運営の担い手不足、地域活動への関心の低下、ライフスタイルの多様化等が考えられます。さらに、自治会活動への無関心層の増大や、行政サービスの拡充により、自治会に加入しなくても何のデメリットもないという住民意識も見受けられます。

しかし、行政だけでは補えない、防災や防犯、地域の交流の場として自治会の必要性はより一層高まっています。

自治会連合会、支会、自治会では、あらゆる機会を捉えて、加入促進活動を行っていますが、その成果はなかなか数字として反映されてきていません。粘り強く、加入促進活動を継続します。平成29年に青梅市と締結した連携基本協定を最大限に生かして、この難局を乗り越えていきます。

自治会が弱体化して一番困るのは、青梅市政であり青梅市民であります。今まで以上にものを言う自治会であることを標ぼうしていきます。市からの自治会再生に向けた実効性のある具体的な支援を大いに期待し待ち望んでいます。

問 市民活動推進課地域支援係

## あなたらしさが、社会のチカラ

### 6月23日～29日は男女共同参画週間

問 市民安全課ジェンダー平等担当

令和8年度男女共同参画週間のキャッチフレーズに、「あなたらしさが、社会のチカラ」が選ばれました。中央図書館でも、関連図書を紹介を行います。

「男女共同参画社会」を実現するために、政府や地方公共団体だけではなく、皆さん一人ひとりの取り組みが必要です。市では、「青梅市ジェンダー平等推進計画」を策定し、啓発講座や広報活動などの施策を推進しています。



### 長雨や集中豪雨に備えて家の周りの再点検を

問 都多摩建築指導事務所開発指導第一課 ☎042-548-2040 市都市計画課開発指導係

長雨や集中豪雨に備えて崩れやすい石積みや土留め等を補強し、雨水排水をよくするなど、安全対策に心がけてください。

すでに関係機関から改善指導等を受けた方は、必ず改良等を行ってください。

なお、一定の高さ以上の切土や盛土、石積み等の築造は、事前に許可が必要となる場合がありますので、ご相談ください。

### 市立青梅総合医療センター見学会

院長が市立青梅総合医療センターの概要について説明します。

日時 7月14日(火) 午後2時～4時30分頃

対象 市内在住・在勤・在学の方※団体申し込み不可

内容 病院の概要説明、ヘリポート・救命救急センター・屋上庭園等の見学

定員 先着20人(予約制)

申し込み 7月9日までに電話 ☎22-3191で同センター事務局 施設用度課施設管理係へ(午前9時～午後5時)



### クビアカツヤカミキリに注意!

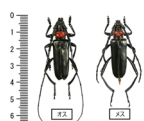
問 環境政策課環境対策係

クビアカツヤカミキリは、幼虫がサクラやウメなどのバラ科の樹木に寄生し、内部を食い荒らして枯らしてしまう特定外来生物です。

幼虫が排出する「フラス」や成虫を見かけた際には、被害状況把握のため、市ホームページ(2次元コード)からご連絡ください。本種は、生きたままの運搬が法律で禁止されています。その場での駆除をお願いします。



フラス (木くずと糞の混合物)



写真提供 都環境局





# お知らせします 市の財政状況

問 財政課

## 令和7年度(3月末)の予算執行状況等

### 一般会計の状況

令和7年度の一般会計の予算については、当初予算654億5,000万円から、9回の補正を行い、最終予算額は729億6,432万円となりました。

歳入においては、市の基幹財源である市税のうち、個人市民税、法人市民税および固定資産税について、いずれも増収の見込みです。

歳出では、青梅駅前地区市街地再開発にかかる補助、児童手当、美術館の改修にかかる経費などが増加しています。

引き続き、事業の見直しによる経費削減とともに、収納率の向上や新たな財源の獲得に努めます。

### 企業会計の状況

#### ☆モーターボート競走事業会計

令和7年度はGⅠ競走2本、GⅢ競走3本のグレード競走を実施し、一般競走を含めた総売上は、前年度に引き続き好調に推移しました。

この結果、一般会計に多くの繰り出しを行うことができました。

今後も収益金の確保に向けて、売上向上策に取り組んでいきます。



BOAT RACE多摩川

#### ☆病院事業会計

市立青梅総合医療センターは、市が開設する公立病院です。西多摩地域の中核病院としての役割、特に急性期医療を中心とした自治体病院の使命を果たすように努めています。

令和7年度総合医療センター利用状況

区分	患者数	
	延べ数	1日平均
入院	13万7,581人 (13万4,841人)	377人 (369人)
外来	27万8,298人 (27万9,950人)	1,150人 (1,152人)

※( )内は前年度数値

### 令和7年度予算執行状況

令和7年度は、一般会計のほか、特定の事業を行うために、3つの特別会計、下水道事業会計、モーターボート競走事業会計および病院事業会計を設けてそれぞれ経理を行いました。

各会計の令和8年3月31日現在の執行状況は、次のとおりです。

一般会計および特別会計では、収入額と支出額の確定は、出納整理期間の終わる5月末日となります。決算の内容は、広報おうめ12月15日号でお知らせします。

令和7年度末各会計予算現額および3月末現在の執行状況

区分	最終予算現額	収入率(歳入)	執行率(歳出)	
一般会計	745億1,069万円	88.6%	83.1%	
特別会計	国民健康保険会計	144億8,249万円	93.8%	93.4%
	後期高齢者医療会計	44億3,319万円	98.6%	97.9%
	介護保険会計	120億5,398万円	95.2%	89.0%
下水道事業会計	収益的収入	40億5,177万円	98.3%	-
	収益的支出	41億1,623万円	-	94.8%
	資本的収入	13億1,126万円	37.2%	-
	資本的支出	24億5,687万円	-	83.2%
モーターボート競走事業会計	収益的収支	835億2,520万円	97.3%	95.8%
	資本的収入	0万円	-	-
	資本的支出	5億3,539万円	-	99.2%
病院事業会計	収益的収入	221億6,644万円	100.6%	-
	収益的支出	243億9,092万円	-	98.1%
	資本的収入	24億3,872万円	74.3%	-
	資本的支出	33億3,609万円	-	83.8%

※最終予算現額には、前年度からの繰越額を含みます。

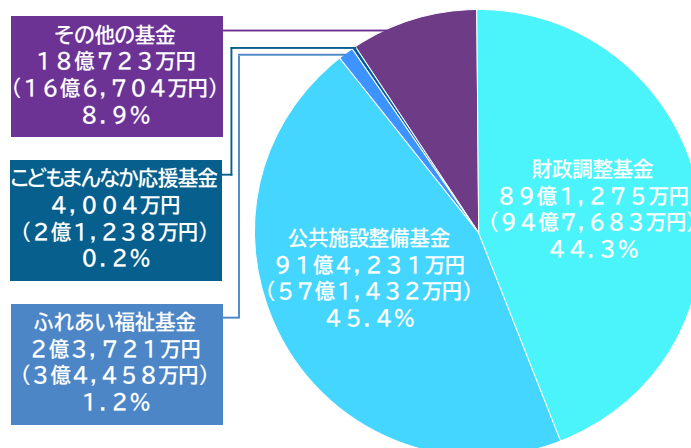
### 市有財産の状況

市は、公園や学校など、いろいろな財産を持っています。

- ・土地…307万5,050㎡
- ・建物…35万2,228㎡
- ・基金…基金には、公共施設の整備などの特定の目的で資金を積み立てる特定目的基金と、貸し付け等のために定額の資金を運用する定額運用基金があります。家計で例えると「預金」にあたります。

基金の令和7年度末現在高見込み

( )内は前年度数値



基金現在高見込み

201億3,954万円(174億1,515万円)

市民1人当たり15.7万円(13.5万円)

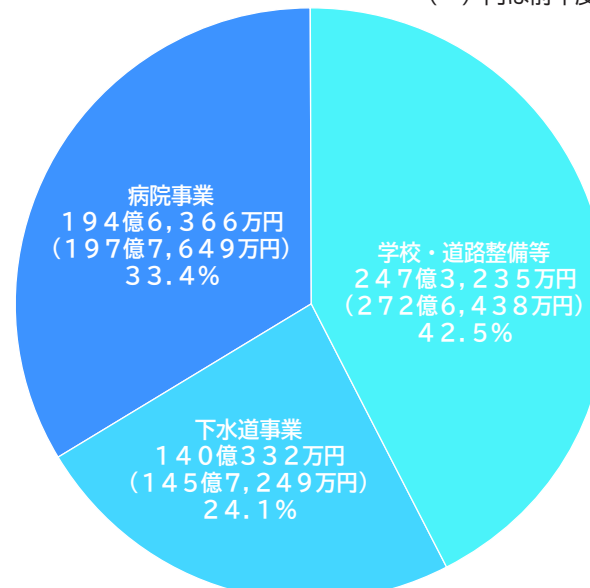
※市民1人当たりの金額は、令和8年4月1日現在の人口を基に計算しています。(構成比は端数調整しています。)

### 市債の状況

市債には、公共施設の建設や整備に充てるためのものや、税収等の不足を補うためのものがあり、いずれも国等から長期的に借入れ、償還しています。家計で例えると「借金」にあたります。

市債の令和7年度末現在高見込み

( )内は前年度数値



市債等現在高見込み

581億9,933万円(616億1,336万円)

市民1人当たり45.4万円(47.9万円)

※市民1人当たりの金額は、令和8年4月1日現在の人口を基に計算しています。(構成比は端数調整しています。)

## 風の強い日のごみの出し方

問 清掃リサイクル課清掃係

風が強い日に、家庭から排出した指定収集袋やペットボトル、収集後の排出容器等が道路等に動いてしまったケースが散見されています。

道路等に散乱してしまうと、思わぬ事故につながるおそれがありますので、紹介する例を参考にご協力をお願いします。

## 指定収集袋

口をしっかり縛り、S字フックでフェンスと指定収集袋をつなぐ。



おもりを入れたネット等に指定収集袋を入れる。



## ペットボトル・ビン・カン

おもりを入れた容器にネットをかけ、ネットにおもりを乗せる。



容器を壁際などに置き、できるだけ風を避ける。



## ペットボトルの排出方法

問 清掃リサイクル課清掃係

次の点に注意して排出をお願いします。

▷外したキャップとはがしたラベルは、「容器包装プラスチックごみ(紫色の袋)」で排出する。



①キャップとラベルは材質が違うので、取り除く

▷一度に大量に排出せず、こまめに排出する。

▷かさばらないよう、なるべくつぶす。  
▷ビニール袋には入れずにバケツや箱などの容器に入れ、午前8時までに道路に面した敷地内または決められた集積所に排出する。



②中を軽くゆすいで

## 樹木の伐採や定期的なせん定をお願いします

## 樹木の枝や物が道路にはみ出していませんか？

問 都道…西多摩建設事務所管理課監察担当 ☎22-7216  
市道…市都市整備部管理課施設管理係

樹木の枝葉が伸びて道路にはみ出すと、通行の妨げや見通しの悪化、街路灯・信号機等の妨げとなり、交通事故の原因となるおそれがあります。また、道路上にプランターや車乗り入れのための段差解消ブロック等の物を置くことは禁止されています。歩行者や自転車、バイク等の転倒事故を引き起こすおそれがあり、所有者に損害賠償責任がおよぶ場合があります。道路上に物を置いている方は速やかに撤去をお願いします。

## 土砂災害から身を守ろう～防災ハンドブック等の確認を～

問 防災課危機管理係

防災気象情報の見直しに伴い、令和7年3月に市内全戸に配布した防災ハンドブックの内容の一部修正しました。詳しくは市ホームページ(2次元コード)をご確認ください。

## ◇土砂災害対応訓練・水防訓練◇

日時 6月28日(日) 午前10時～正午  
会場 六小 対象 沢井地区(第五支会)



## ブロック塀等の適切な管理をお願いします

問 防災課危機管理係

6月18日で大阪府北部地震が発生してから8年となります。この地震で、小学生がブロック塀の下敷きとなる事故が発生しました。ブロック塀等の倒壊による事故を防ぐため、ブロック塀等を所有・管理されている方は適切な維持管理をお願いします。

市では、ブロック塀等の全部または一部を撤去する場合の費用の一部を補助しています。

申請期限 令和9年2月26日(消印)

※詳細は、総合案内(市役所1階)、防災課(市役所5階)、各市民センター、中央図書館で配布する案内または市ホームページ(申請書のダウンロード可)をご覧ください。



## 補助対象住宅を拡充しました

## 木造住宅耐震化補助

問 住宅課住宅政策係

令和6年1月に発生した能登半島地震では、建築基準法改正後の昭和56年6月～平成12年5月に建築された木造住宅でも倒壊被害が報告されました。これを受け、令和8年度から補助対象を拡充しました。大切な生命と財産を守るため、ぜひご利用ください。

## 補助対象(拡充)

平成12年5月以前に建築された、所有者がみずから居住する戸建て木造住宅(軸組工法2階建て以下)

補助率 経費の2分の1以内

限度額 耐震診断…上限9万円、耐震改修…上限100万円

※耐震改修を行うと、状況に応じて所得税の特別控除と固定資産税の減額措置を受けることができます。

※契約前に必ず申請・交付決定が必要です。詳細は、市ホームページ(2次元コード)をご覧ください。



耐震診断



耐震改修

## 今年の夏は、夏ボラで決まり！

## 夏！体験ボランティア2026

問 青梅ボランティア・市民活動センター ☎23-7163  
市市民活動推進課市民活動推進係



学生や社会人の皆さん、夏休みを活用してボランティア活動を体験してみませんか？市内の高齢者・障がい者施設、保育園等で利用者の方や子どもたちとのふれあいやイベントのお手伝いなど、魅力的なメニューがたくさんあります。

費用 350円(保険代) ※別途細菌検査代が必要な施設あり

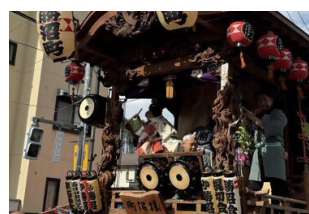
申し込み 直接青梅ボランティア・市民活動センターへ

令和8年3月～5月

## 春のイベント振り返り！



3月8日(日)  
観梅市民まつり



5月2日(土)～3日(祝)  
青梅大祭



5月9日(土)～10日(日)  
新緑祭

## 7月1日から募集開始

## 市民提案協働事業(うめコース)募集



地域課題や社会的課題解決のために、市民活動団体の皆さんが市と協働して実施したい事業の提案を募集します。今年度から制度を一部改正し、事業を開始するまでの期間を長く設定したうえで事業の実施期間を最大2年間とすることができるようになりました。

※今回募集する事業の実施年度は令和9～10年度(最大)です。

※応募できる団体・事業の要件があります。

※必ず申請前に提案内容をご相談ください。

## 申し込み

8月31日(消印)までに、必要書類をメール ☎div0940@city.ome.lg.jp、郵送または直接市民活動推進課(市役所3階)へ



### 令和8年度の後期高齢者医療保険料

問 制度について…都後期高齢者医療広域連合お問合せセンター  
 ☎0570-086-519 (IP電話からは☎03-3222-4496)、ファックス☎0570-086-075  
 個人情報を含むことについて…市保険年金課後期高齢者医療係



保険料率は、法令に基づき2年間の医療給付費等に応じて定めることになっており、令和8・9年度の保険料率は、8年1月の広域連合議会において、議決されました。皆さんが安心して医療にかかれる後期高齢者医療制度を維持していくため、保険制度の安定的な運営にご理解とご協力をお願いします。

#### 保険料の決め方

保険料額は、「医療分」と「子ども・子育て支援金分(子ども分)」で構成され、被保険者一人ひとりが均等に負担する「均等割額」と被保険者の前年の所得に応じて負担する「所得割額」の合計額となります。

子ども・子育て支援金分(子ども分)は、全世代等から拠出した支援金による子育て世帯に対する給付の拡充を通じ、こどもや子育て世帯を社会全体で応援する仕組みとして導入された「子ども・子育て支援制度」により負担する金額です。

#### 保険料の軽減

所得が一定基準以下の方に対して保険料の軽減を実施しています。なお、適用には所得の申告が必要となる場合があります。

#### 納め忘れのないようお願いします

### 令和8年度国民健康保険税

問 保険年金課資格賦課係☎050-1721-0946 (自動音声)

国民健康保険の医療費が年々増加し、市の国民健康保険税収入額が不足することから、令和8年度の国民健康保険税の税率等を改定しました。

また、地方税法施行令の一部改正に伴い、国民健康保険税課税限度額および国民健康保険税が減額となる対象世帯の基準所得額の引き上げを行いました。

なお、令和8年4月分から、従来の保険料(医療分・支援金分・介護分)に加えて、新たに「子ども分(子ども・子育て支援金分)」を合算して納付することになります。子ども・子育て支援金制度の詳細は、こども家庭庁ホームページを確認するか、こども家庭庁コールセンター☎0120-303-272(月~土曜日の午前9時~午後6時)へお問い合わせください。

詳細は、7月初旬に世帯主の方に送付する納税通知書をご覧ください。



こども家庭庁ホームページ



市ホームページ

#### 国民健康保険・後期高齢者医療保険加入中のみなさんへ

### 糖尿病性腎症重症化予防プログラムを実施します

問 保険年金課給付係・後期高齢者医療係

保健事業の一環として、青梅市国民健康保険被保険者・後期高齢者医療保険被保険者の方を対象に、健康支援(糖尿病性腎症重症化予防プログラム)を実施します。食事や運動等の支援プログラムを通じて糖尿病等の症状の重症化を予防し、健康的な生活を送ることを目的としたものです。

期間 令和8年8月~9年1月

回数 面談(対面またはオンライン)2回、電話指導6回

定員 青梅市国民健康保険被保険者…先着30人(予約制)  
 後期高齢者医療保険被保険者…先着10人(予約制)

参加対象となった方へ通知を発送しています。同封のパンフレット等をご確認のうえ、ご参加ください。

なお、当事業は委託をしており、次の電話番号よりご連絡する場合があります。

委託先 (株)データホライズン健康管理部☎0120-028-088

### 軽度認知障害(MCI)リスク早期発見事業に参加しませんか

「MCI」という言葉をご存じですか。健康な状態と認知症の中間にあたる「軽度認知障害」のことで、症状が進行して認知症につながる恐れがあります。しかし、生活習慣を改善することで認知症への進行を遅らせたり、健康な状態に戻れる可能性があります。まずは血液検査で自分の状態を「知る」ことから始め、予防教室を通して生活習慣を見直し、自分の脳を元気にしてみませんか。

対象 令和8年4月1日時点で満65~75歳で、全日程に参加できる市内在住者 定員 各日程先着25人(合計100人)

申し込み 7月15日までに2次元コードまたは電話で高齢者支援課包括支援係へ(参加可能な日程を出来るだけ多く選択してください。)



#### 日時・会場・内容

	9月1日(火) 採血検査 会場 市役所2階	10月22日(木) 検査結果報告会 会場 市役所2階	予防教室第1回~栄養教室~ 会場 住友金属鉦山アリーナ 青梅	予防教室第2回~運動教室~ 会場 住友金属鉦山アリーナ 青梅	予防教室第3回~朗読教室~ 会場 住友金属鉦山アリーナ 青梅
A日程	午前9時15分~11時	午前9時45分~11時	11月16日(月) 午前10時~11時30分	12月14日(月) 午前10時~11時30分	1月18日(月) 午前10時~11時30分
B日程	午前10時30分~ 午後0時15分	午前11時15分~ 午後0時30分	11月17日(火) 午前10時~11時30分	12月15日(火) 午前10時~11時30分	1月19日(火) 午前10時~11時30分
C日程	午後1時30分~3時15分	午後1時45分~3時	11月16日(月) 午後1時~2時30分	12月14日(月) 午後1時~2時30分	1月18日(月) 午後1時~2時30分
D日程	午後2時45分~4時30分	午後3時15分~4時30分	11月17日(火) 午後1時~2時30分	12月15日(火) 午後1時~2時30分	1月19日(火) 午後1時~2時30分

### 東京都シルバーパス更新の手続き

問 (一社)東京バス協会・シルバーパス専用電話  
 ☎03-5308-6950(午前9時~午後5時)



#### 現在シルバーパスをお持ちの方

6月中旬以降に(一社)東京バス協会から「シルバーパス更新手続きのご案内」がご自宅に郵送されます。

なお、所得確認書類の一つである「介護保険料納入通知書」は、介護保険課から7月中旬以降に順次到着の予定です。更新を希望する方は、「更新手続きのご案内」を必ず確認のうえ、手続きをお願いします。

#### 70歳以上で新規発行を希望する方

最寄りのバス営業所で手続きをお願いします。詳しくは、お問い合わせください。

#### シルバーパスはICカード(PASMO)になります

詳細は、「更新手続きのご案内」をご確認いただくか、お問い合わせください。

#### パソコンボランティア青梅協働事業

### 視覚障がい者向けスマートフォン教室

日時 7月9日(木) 午後3時30分~5時

会場 S&Dたまぐーセンター会議室D

対象 市民

内容 テーマ「なぜ視覚障害者がiPhoneを使うのか」  
 ・視覚障がいのある方が使っているスマートフォンは特別な機種なのか、それとも専用アプリなのか。  
 ・そもそも、なぜ見えなくても操作できるのか。  
 そんな疑問を、当事者メンバーが分かりやすく解説します。(操作体験有り)

定員 先着20人程度(空きがあれば当日参加可)

申し込み 直接障がい者福祉課庶務係(市役所1階)へ

市民活動団体協働事業

高齢者向けパソコン教室  
～Word・文字入力初級者編～



**日時** 7月4日(土) 午後1時～3時30分  
**会場** 福祉センター第4集会室  
**対象** パソコンの基本操作ができ、Wordを使えるようになりたい60歳以上の市民  
**内容** Wordの入門、文字入力等  
※対象OSはWindows10・11のみ  
※Excelやインターネットの利用方法については講習内容に含まれません。  
**講師** パソコンボランティア青梅  
**定員** 12人(抽選)  
**持ち物** ご自身のノートパソコン、電源ケーブル、マウス  
※ご自宅のパソコンがデスクトップ型の場合は、ノートパソコンを貸し出します。(2人まで)  
**申し込み** 6月24日までに2次元コードまたは電話で高齢者支援課いきいき高齢者係へ

普通救命講習会  
～いざという時のために  
お役立てください～

問 住友金属鉱山アリーナ青梅  
☎24-7721

**日時** 7月5日(日) 午前9時～正午  
**会場** 住友金属鉱山アリーナ青梅第3会議室  
**対象** 初めて普通救命講習会を受ける方  
**内容** 普通救命講義、心臓マッサージ等の救命処置とAEDの操作方法  
**講師** 東京防災救急協会  
**定員** 先着20人(予約制)  
**費用** 1,700円(教材費含む)  
※当日集金、駐車場あり(有料)  
**服装・持ち物** 動きやすい服装、筆記用具  
**申し込み** 6月16日の午前9時から住友金属鉱山アリーナ青梅ホームページ(2次元コード)から



6月は「食育月間」・  
毎月19日は「食育の日」

問 健康センター☎23-2191

～食をもっと身近に～  
「食育」という言葉を、ご存じでしょうか?食べることは、健康な心と身体を育てる土台です。この機会に、私たちの毎日の食事を見直し、家族や仲間と「食」について考えてみませんか。  
～主な取り組み～  
★**食事の時間を大切に**  
家族や仲間と一緒に食卓を囲み、旬の食材を味わいましょう。  
★**「いただきます」「ごちそうさま」を忘れずに**  
食べ物への感謝を通じて、食べることの大切さを感じてみましょう。  
★**買すぎない、作りすぎない**  
地球にスマートな選択を心がけましょう。



青梅・多摩川水辺のフォーラム共創事業

多摩川まるごと遊び塾  
～水辺はぼくらのワンダーランド～



問 環境政策課管理係

**日時** 7月25日(土) ※小雨決行、荒天の場合は8月1日(土)に順延  
午前10時～午後1時(9時25分受付開始)  
**会場** 河辺市民球技場川原(管理棟前集合)  
**対象** 市内在住の小学生(保護者同伴)  
**内容** ライフジャケット等を用いた安全教室、たらい舟での川下りなど  
**講師** ふれあい移動水族館館長 海老名愛柚香氏  
**定員** 先着40組(予約制)  
**費用** 300円(保護者は不要)  
**持ち物** 帽子、タオル、着替え、ぬれてもよい服(長袖、長ズボン、靴、保護者も含めサンダル類は禁止)、昼食(移動水族館にも参加の方のみ)、飲み物  
**申し込み** 6月30日までに住所、参加者全員の氏名、電話番号、学校名、学年、順延した場合の参加の可否を市ホームページ(上記2次元コード)から環境政策課管理係へ  
※当日の実施情報は、下記2次元コードまたは青梅・多摩川水辺のフォーラム丸山☎090-1403-5190へ



午後1時から移動水族館も開催  
多摩川に棲む生物の展示や解説、生き物とのふれあいも出来ます。



受験生チャレンジ支援貸付事業

塾代、受験料の貸付をしています

問 地域福祉課庶務係



一定の所得以下の世帯の方を対象に、令和8年度の中学3年生・高校3年生またはそれらに準ずる方(中学校・高校既卒者、高等学校卒業程度認定試験合格者等)の学習塾、各種受験対策講座、通信講座の受講費用や、高校・大学等の受験料の貸し付けを無利子で行います。  
さらに、お子さんが高校・大学等に入学した場合は、手続きをすることで返済が免除されます。

要件等の詳細は、市ホームページ(2次元コード)をご覧ください。

**申込期限** 2月1日(月)

**貸付金額等** 下表参照



区分	対象	貸付限度額	貸付範囲
学習塾等 受験料貸付金	中学3年生・ 高校3年生 またはそれら に準ずる方	30万円	対象となる学習塾等の費用 ※令和8年4月分からの費用が対象 ※学習塾等に関しては要件あり
受験料貸付金 (高校受験料)	中学3年生 またはそれに 準ずる方	2万7,400円 ※1人1度限り ※手数料は除く	対象となる高等学校等の 受験料
受験料貸付金 (大学受験料)	高校3年生 またはそれに 準ずる方	12万円 ※1人1度限り ※手数料は除く	対象となる大学等の受験 料

広がっています 地域子育ての輪!

青梅市ファミリー・サポート・センター  
ファミサポ交流会

問 市ファミリー・サポート・センター  
☎23-3888、23-9338  
子育て支援課こども施策推進係



地域の子育て応援団「青梅市ファミリー・サポート・センター」がファミサポ交流会を開催します。  
市内で子育てをしている方、子育てのお手伝いをしてみたい方、「ファミサポ」ってなあに?と思っている方!実際に活動している会員からお話が聞けるチャンスです。ぜひ、お越しください。  
**日時** 7月9日(木) 午前10時～11時  
**会場** 福祉センター2階和室  
**内容** 手遊び歌、うちわ作り  
**その他** 託児あり▷利用登録受付も行います。希望する方は本人確認書類をお持ちください。

ビーバークラス  
(5歳児むし歯予防教室)



**日時** 7月11日(土) 午前10時～正午  
**会場** 河辺市民センター  
**対象** 5・6歳児(就学時前)と保護者  
**内容** 親子でおやつ作り、1人磨きの練習等  
**定員** 先着8組(予約制)  
**持ち物** 親子各自のエプロン・バンダナ(三角巾)、手拭き、布巾、タオル、歯ブラシ、甘くない飲み物  
**申し込み** 2次元コードまたは電話☎23-2191でこども家庭センターへ



離乳食教室初期  
(ゴックンクラス)



**日時** 7月30日(木)  
午前10時～11時30分  
**会場** 健康センター  
**対象** 4～5か月児の保護者  
**定員** 先着10組(予約制)  
**内容** 離乳食の始め方とこの時期の離乳食の作り方、お口の手入れについて  
※デモンストレーションあり  
**申し込み** 2次元コードまたは電話☎23-2191でこども家庭センターへ





子育てひろば

問 子育て応援課こども施策推進係



	にこにこ 「るんるん」ゆかた着付け体験	すこやかルーム 「七夕かざりをつくりましょう!!」	ほのぼの 「身長体重測定」	おひさま広場 「自転車を安全にのるために」
日時	6月28日(日) 午前10時~10時45分	7月1日(水)~3日(金) 午前10時~午後2時 ご都合のよい日時にどうぞ	7月3日(金) 午前11時30分頃から 子育てひろばは9時~正午	7月9日(木) 午前10時~11時
会場	にこにこ (S&Dたまごセンター)	すこやかルーム (畑中保育園)	ほのぼの (長淵保育園)	おひさま広場 (東青梅市民センター)
対象	5歳位~小学生と保護者	未就学児の親子、祖父母、 妊娠中の方、興味のある方	未就学児の親子、祖父母、 妊娠中の方	未就学児の親子
内容	浴衣の着付け体験 着付け講師 久保田恵子氏	キラキラ、さらさら、ピカピカ・・・お好みの ペーパーを使って三角つなぎや貝つなぎ、天の 川や笹の葉を作って持ち帰ります。 ~ゆらゆら揺れる輪かざりをつくりませんか~	長淵保育園の看護師による月1回の 身長体重測定の日です。 健康相談にも対応可能です。	青梅警察署の方のお話。 道路交通法改正って? 講師 青梅警察署
定員	先着4組			先着20組程度
持ち物	浴衣、帯、着付け用紐			
申し込み	直接または電話で にこにこへ			
問い合わせ	にこにこ ☎78-3974	すこやかルーム ☎21-5358	長淵保育園 ☎22-8102	おひさま広場 ☎78-4725

住友金属鉱山アリーナ青梅

令和8年度第2期パートナーズスクール

問 住友金属鉱山アリーナ青梅 ☎24-7721



日程 7月2日(木)~9月30日(水)

会場 住友金属鉱山アリーナ青梅

申し込み 6月16日の午前9時からインターネット(上記2次元コード)から受け付け(先着順)※1アカウントにつき、1人まで▷複数のスクール申し込み可▷定員になり次第、受付終了▷電話での申し込み不可▷駐車場あり・有料▷幼児の一時預かり有料(予約制)

曜日	教室名	時間	費用
月	太極拳(中級)	13:00~14:00	6,400円
	太極拳(入門)	14:15~15:15	
	バドミントン	13:00~14:30	8,800円
	Jr.フットサル(年中・年長)	16:30~17:20	3,600円
	Jr.フットサル(小学1~3年生)	17:30~18:30	4,400円
火	お気軽エアロ	13:15~14:00	4,800円
	ZUMBA(昼)	14:15~15:15	6,400円
	パワーヨガ	19:00~20:00	8,800円
	骨盤調整ヨガ	20:15~21:15	
	バレエ(年中・年長)	15:30~16:30	
バレエ(小学1~3年生)	16:40~17:40		
水	マットピラティス(入門)	10:00~11:00	8,000円
	マットピラティス(初・中級)	11:15~12:15	

曜日	教室名	時間	費用
木	チアダンス(小学生)	16:50~17:50	9,900円
	リラックスヨガ	10:00~11:00	9,600円
	アクティブヨガ	11:15~12:15	
	ジャイロキネシス(リハビリクラス)	14:00~15:00	
金	ジャイロキネシス(実践クラス)	15:15~16:15	6,400円
	ZUMBA GOLD	19:00~20:00	
	ZUMBA(夜)	20:15~21:15	
	幼児体育(年中・年長)	16:00~16:50	7,700円
児童体育(小学1~3年生)	17:00~18:00		
土	手話(入門)	11:00~12:00	7,200円
	LesMills BODY COMBAT	18:00~18:45	3,600円
	ZEROエアロ	19:00~20:00	6,400円

青梅市の文化財探訪13

重要文化財 木造千手観音立像・木造二十八部衆立像

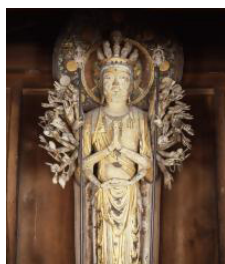
文化財保護指導員 塚田直樹

塩船観音寺は東日本でも有数の古仏がある寺院です。木造千手観音立像・木造二十八部衆立像は本堂に安置されており、令和2(2020)年に国の重要文化財に指定されました。

千手観音は像高144.0cm、ヒノキ材寄木造り、玉眼入り、肉身部金泥塗り、衣部漆箔です。頭上に十一面をあらわし四十二本の腕を持ち、まとまりのある美しい姿と言われています。武蔵国塩船寺本尊千眼大士として大檀那浄成・栄覚のもと、仏師法眼快勢、法橋快賢によって文永元(1264)年に作成され、その後、永正9(1512)年に三田弾正忠氏宗を大檀那とし、鎌倉大仏所の下野弘円による修理が行われたと銘文から分かっています。

この観音は、「千手千眼観自在菩薩」とも呼ばれ、私たちの願いを叶えてくださる姿が千手観音であると言われる。千の慈悲の眼で観て、千の慈悲の手でお救いください、あらゆる面から助けを求める声を聞く能力を持っている仏とされています。1月元日~3日、1月16日、5月1日~3日、8月の第2日曜日の年4回本尊開扉があり、千手観音立像を拝観することができます。

本尊千手観音の眷属である木造二十八部衆立像は、像高90cm前後の立像の一群です。ほとんどがヒノキ材の割矧造りであり、1人で造ったのではなく、快勢の流れをくむ仏師定快と定快の主宰するものによる造像とされています。銘記から、千手観音立像造立の4年後には二十八部衆立像の造像が開始されており、完成には20年ほどかかっています。



「おうめ文化財さんぽ2024改訂版」より

問 郷土博物館 ☎23-6859

第67回市民スポーツ大会

卓球競技  
参加者募集

問 卓球連盟 佐藤  
☎090-4703-0914

日時 8月30日(日)  
午前9時30分から(9時受付開始)

会場 住友金属鉱山アリーナ青梅  
第1スポーツホール

対象 市内在住・在勤・在学または市卓球連盟登録者

申し込み 6月30日~7月18日に各市民センターおよび住友金属鉱山アリーナ青梅で配布の用紙に記入し、直接住友金属鉱山アリーナ青梅へ





回…日時、場…会場、対…対象、内…内容、定…定員、費…費用、申…申し込み、問…問い合わせ ※対象・費用・申し込みの記載のないものはどなたでも・無料・直接会場へ

### なんでも情報局 アンテナ

#### ☆催し (こども向け)

##### ○夏まつり

回7月10日(金) 午後4時~5時  
場友田保育園  
対未就園児と保護者  
内保育園のこどもたちと夜店でゲームを楽しみましょう。お土産もあります。  
定先着10人  
圃同園 松永☎22-7935

#### ☆催し

##### ○環境保全活動パネル展 (おうめ環境フェスタ)

回6月30日(火)までの市役所開庁日、開庁時間  
場市役所1階ロビー  
内保全活動を行っている団体・個人の活動紹介。  
圃おうめ環境ネットワーク(おうめ環境市民会議) 濱田☎090-2313-7481、✉ko\_hama@t-net.ne.jp

##### ○皆さんで楽しく歌いましょう

回6月20日(土)、7月18日(土) 午前10時30分~11時30分  
場S&Dたまぐーセンター  
対50歳以上  
内気軽に気楽に皆さんで楽しく歌いましょう。  
定先着80人  
費500円  
圃歌声くらぶ わかつき ☎090-5826-5778

##### ○菊地玉雲の話芸

回①6月23日(火)②7月28日(火) 午後3時30分~4時  
場S&Dたまぐーセンター  
内①講談 新・平家物語九「みちのく」  
②おはなし「カッパと瓜」ほか  
費500円  
圃菊地玉雲講談の会 菊地 ☎21-2850

##### ○認知症予防教室5 バランスの取れた食事の重要性

回6月25日(木) 午後1時30分~3時30分  
場若草会館  
対認知症に興味のある人

内高齢期に陥りやすい食事やその改善の工夫について学ぶ。動きやすい服装で。

定先着30人  
費300円(会場・資料代)  
圃三多摩健康友の会青梅奥多摩支部 山田 ☎22-9170

##### ○茶飲み友達作ろうパーティ

回6月30日(火) 午後1時30分~3時  
場住友金属鉾山アリーナ青梅  
対65歳以上  
内お茶飲みしながら、体操、脳トレダンス、ゲーム、おしゃべりを楽しみます。  
定先着50人  
費500円(お茶菓子・お茶代等)  
圃青梅社交ダンス愛好会 柳澤 ☎080-5198-0053

##### ○盆栽・山野草・多肉植物の展示発表会

回7月4日(土)、5日(日) 午前9時~午後4時(5日は午後3時まで)  
場青梅信用金庫本店ギャラリー  
圃一木一草 馬場 ☎090-2768-5606

##### ○夏の健康ヨガ

回①7月4日(土) 午前10時~11時30分②7月8日、15日、22日の水曜日 午前9時30分~10時  
場S&Dたまぐーセンター  
内初心者可。持ち物…飲み物、ヨガマット  
費①900円(中学生以下無料)  
②1回500円  
圃健康ヨガ道場 齊藤☎76-0966 (留守番電話にメッセージ)  
✉hiro-chocobeem@tbz.t-com.ne.jp

##### ○「戦争する国家にしないために」青梅のつどい

回7月5日(日) 午後1時~4時40分  
場福祉センター  
内憲法9条をまもりくらし、平和に生かすために山田 朗さんの話を聞きます。  
定先着90人  
費500円(資料代)  
圃青梅のつどい実行委員会 中村 ☎31-1302

##### ○歌声サークル

回7月12日(日)、8月9日(日) 午後2時~4時  
場新町7・8・9丁目自治会館  
内みんなで歌おう大きな声で!  
定先着50人  
費500円

圃歌声サークル縁側 佐々木

☎080-5504-3754  
○昆虫教室「探してみよう御岳山夏の虫」

回8月2日(日) 午前10時~午後3時  
場御岳山富士峰園地・大塚山・ビジターセンター周辺  
対小学生以上(小学生は保護者同伴)  
内夏休み親子自然教室。身近な昆虫の不思議をのぞいてみよう。

定20人(抽選)  
費100円(保険料等)  
圃7月8日までに2次元コードから  
圃御岳ビジターセンター☎78-9363  
○糖尿病教室「糖尿病のすべてが学べます」

回7月~3月の第4木曜日 午後1時30分~3時(12月は第3木曜日)  
場西多摩医師会館  
内糖尿病患者および糖尿病予備軍(家族も可)  
内医師・歯科医師・薬剤師・看護師・管理栄養士・運動指導士等による講義。

定先着40人  
圃電話☎23-2171(月~金曜日の午前10時~午後4時)で(一社)西多摩医師会へ

#### ☆会員募集

##### ○健康体操

回月曜日(月3回) 午前10時~11時30分  
場大門市民センター  
対女性  
内ストレッチとリズム体操。見学歓迎。  
講師…池畠里美氏  
費月額2,500円  
圃ティンカーベル 小川 ☎090-4179-7664

##### ○水彩画・水墨画・写生等

回第4水曜日 午後1時~4時30分  
場新町市民センター  
対60歳以上  
内月1度の教室です。モチーフを持ち寄り、郊外に出て写生したり。先生の指導あり。  
定5~6人  
費月額2,000円  
圃新町墨彩会 中村☎31-1358

##### ○水泳

回木曜日 午前9時~11時  
場S&Dスイミングプラザ羽村  
対18歳以上  
内健康のため、無理なく水泳を楽しみましょう。初心者大歓迎。  
費入会金1,000円、月額4,000円  
圃ワイワイシルクラブ 松尾 ☎070-6515-8327

##### ○健康体操

回木曜日 午前9時30分~10時30分  
場千ヶ瀬連合自治会館  
対65歳以上  
内運動が苦手な方もフレイル予防の一つとして一緒に優しい体操始めませんか。  
費入会金500円、月額1,500円

圃自立生活体操クラブ・千ヶ瀬 井上 ☎090-4627-2767

##### ○書道・水墨画・水彩画

回第1・3金曜日 午後1時30分~4時30分  
場河辺市民センター  
対小学3年生以上  
内書道、水墨画、水彩画などを勉強します。  
定2人  
費月額3,000円  
圃泉心墨彩画会 原島☎33-4663

#### ☆その他

##### ○東京都革靴製造業最低工賃の改正について

都内において革靴製造業に係る業務に従事する家内労働者に適用される最低工賃が改正されました。改正後の最低工賃の発効日は5月14日です。  
圃都労働局労働基準部賃金課家内労働係 ☎03-3512-1614、または最寄りの労働基準監督署

##### ○都内商店街での開業助成金

都中小企業振興公社では、商店街の活性化を図ることを目的として、都内商店街(都内区市町村が商店街と認めるもの)で新たに店舗開業等や事業承継をする方へ、以下の助成金事業を行っています。

①若手・女性リーダー応援プログラム助成事業

②商店街起業・承継支援事業  
助成金の上限が店舗改装工事費、設備・備品購入費、宣伝広告費、店舗賃借料(3年間)で最大844万円(①の場合)となります。

応募時期や条件については、公社ホームページをご確認ください。

圃(公社)東京都中小企業振興公社助成課若手女性・商店街事業担当 ☎03-3251-7926

##### ボランティア・市民活動センター

☎23-7163 FAX23-7165  
郵送…〒198-0042 東青梅1-177-3

##### ○おもちゃの病院おうめ/おもちゃの無料修理

回7月4日~7月25日の土曜日 午後1時~4時  
場福祉センター  
内お預かりして修理※直らない場合あり  
費無料(部品代等は実費)  
圃ボランティア・市民活動センター

##### ○視覚障がい者のためのスマホ、パソコン教室

回7月11日(土)、23日(木) 午後1時30分~3時30分  
場福祉センター  
対視覚に障がいのある方  
内東青梅駅に迎え可。画面が見えなくても便利にスマートフォン、パソコン活用。見学可。  
定先着2人  
圃ボランティア・市民活動センター

#### 広告

**庭木のお手入れ承ります**

見積・出張費 無料!

剪定  
伐採  
草むしり

植木屋革命  
www.919g.co.jp

0120-329-919

9:00~18:00

TEL:042-330-5919

〒183-0016 東京都府中市八幡町3-19-20 サンサティア 土・日・祝日も受付(年末年始を除く)





読み切りコラム

## 青梅で生まれたブランド豚 トウキョウXに迫る

トウキョウXという名前を聞いたことがありますか？実はこのブランド豚、青梅生まれで、そのルーツは青梅市にある畜産センターにあります。今回は、東京ブランド畜産物の種畜等の維持・供給を担う（公財）東京都農林水産振興財団青梅畜産センターの方に、トウキョウXの魅力についてお話を伺いました。

※トウキョウXは豚自体を表し、TOKYOX は食肉としてのブランド名を表します。

### ★トウキョウXってどんな豚？

トウキョウXは、良質な脂肪を持つ北京黒豚、筋繊維の細かいパークシャー（黒豚）、脂肪交雑の多いデュロックという3品種を掛け合わせ、その特徴が維持されるようにした特殊な豚です。

当時、一般的な豚が生産効率を重視して開発されるなか、トウキョウXは肉質・おいしさを最優先に開発されました。「質」と「味」にことごとこだわった、まさに消費者のための高付加価値ブランド豚です。

### ★トウキョウXのふるさととは、青梅です。

トウキョウXは、旧東京都畜産試験場（現（公財）東京都農林水産振興財団青梅庁舎）で開発された、青梅市生まれの豚です。

青梅で生まれた親豚が都内や都外各地の生産農家へと渡っており、すべてのトウキョウXのルーツをたどれば、必ず青梅に行き着きます。

青梅は、トウキョウX全頭の「ふるさと」なのです。



写真提供：青梅畜産センター

### ★とろける脂と絶妙なバランス、これがTOKYOXの味です。

TOKYOXの特徴は、脂肪の質の高さにあります。脂身のしつこさがなく、筋繊維が細いため柔らかい食感で、赤身と脂のバランスも絶妙です。特に口溶けの良さが魅力で、口に入れたときの体温（36～37度）でスッと溶けるような脂質になっています。

### ★おすすめの食べ方は？

食べ方はお好みで楽しめます。おすすめするならシンプルに塩コショウや、しゃぶしゃぶといった食べ方でもおいしく食べられると思います。また、取扱店舗では肉うどんなどもあります。

### ★TOKYOXを楽しむ。

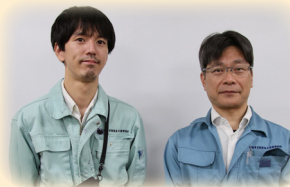
生産数に限りがあるため、見かける機会は少ないかもしれませんが、近隣店舗でも販売されています。見つけた際はぜひ手に取ってみてください。

### ※購入の際のご注意

- ・入荷は週1回程度の場合があります。
- ・売り切れていることがあります。

TOKYOX 青梅 取扱店舗

▶ 検索



青梅畜産センター  
平間さん、上原さん

## みんなでつくる新青梅図書館

### あたらしい図書館でやってみたいこと！

問 文化複合施設等整備担当



市では、仲町にある青梅図書館を青梅駅前に移転する計画を進めています。新しい図書館では、こどもから高齢者、地域住民から観光客まで、誰もが交流し、心地よく滞在できる居場所を目指しています。

「図書館の理想の体験やシーン」や「理想の実現に向けたアイデアや私たちができそうなこと（関わり方）」について、皆さんのアイデアをお聞きするワークショップを開催します。

日時 7月12日（日）午後1時30分～4時（1時受付開始）

会場 市役所2階喫茶コーナー

対象 市内在住・在勤・在学の高中生以上※こども連れも可

定員 30人（抽選）

申し込み 6月30日までに2次元コードから

※障がい等により申込フォームの入力が難しい場合は、お問い合わせください。



## 吉川英治記念館開館5周年記念

### 記念館でリラックスヨガ 2026 夏

閉館時間後に初心者向けのヨガ教室を行います。

日時 6月27日（土）午後5時～6時（4時45分受付開始）

会場 吉川英治記念館展示館ロビー

対象 市内在住・在勤の方

講師 ヨガインストラクター 坂田 恵氏

定員 先着10人（予約制）

費用 800円（別途要入館料）

服装 動きやすい服装

持ち物 タオル、飲み物（ふた付き）、ヨガマット（お持ちの方）

申し込み 6月16日から電話☎74-9477で同記念館へ（午前10時～午後5時）※休館日を除く



## 沢井市民センター☎78-8304

### 女性ヨガ教室（初心者向け）

#### 体のクセ発見！やさしい整えヨガ

回7月4日（土）午前10時～正午  
多目的室 市内在住の18歳以上の女性 体が硬くても、初めてでも大丈夫！体の状態をチェックした後、「緩めて整える」ヨガが体験できます。講師…RYT200. ウーマンライフヨガインストラクター 星野由美氏。服装…運動できる服装。持ち物…バスタオル（必須）、汗拭き用タオル、飲み物 先着15人（予約制）回6月26日までに電話で



## 中央図書館☎22-6543

### 今井図書館・おはなし会&こうさく会

回6月20日（土）こうさく会…午前10時15分～10時45分、おはなし会…午前11時～11時40分  
今井市民センター和室 4歳児以上 図昔話などのおはなしの語り、絵本の読み聞かせ 先着25人

### 青梅図書館・おはなし会&ミニ工作会

回6月21日（日）ミニ工作会…午前10時15分～10時45分、おはなし会…午前11時～11時40分  
おはなしの部屋 図昔話などのおはなしの語り、絵本の読み聞かせ 先着10人、おはなし会…先着20人

## 中央図書館・おはなし会

回6月27日（土）午前11時～11時40分  
おはなしの部屋 4歳以上 図昔話などのおはなしの語り、絵本の読み聞かせ 先着30人

## 中央図書館・ちっちゃいこのおはなし会

回6月28日（日）午前11時～11時40分  
おはなしの部屋 3か月（首が座ってから）～4歳児と保護者 図絵本の読み聞かせや手遊び わらべうた等 先着15組

## 梅郷図書館・おはなし会「うめこの時間」

回7月4日（土）午前10時45分～11時15分  
梅郷市民センター多目的室 図絵本の読み聞かせと手遊び。お楽しみに 先着25人  
梅郷図書館☎74-9025

## 中央図書館・サロnde図書館

### 「ブックコーティング体験会」

回7月15日（水）午前10時～11時30分  
ボランティア室 中学生以上 図コーティング作業体験で、お気に入りの1冊を図書館の本のように変身させてみましょう。本の仕組みもご紹介します。持ち物…お好きな本1冊（単行本か文庫サイズ、カバー付きのもの） 先着10人（予約制）回6月19日の午前9時から電話または直接中央図書館へ

## 6月の納期限（6月30日）

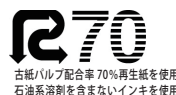
▷市民税・都民税・森林環境税…1期



より充実した広報紙を作成するために、アンケート調査を実施しています。  
広報おうめについてご意見・ご感想をお寄せください。



発行・編集 青梅市役所秘書広報課  
〒198-8701 青梅市東青梅1-11-1  
☎0428-22-1111  
FAX 0428-22-3508  
https://www.city.ome.tokyo.jp/



古紙パルプ配合率70%再生紙を使用  
石油系溶剤を含まないインキを使用



この印刷物は、印刷用の紙へリサイクルできます。