

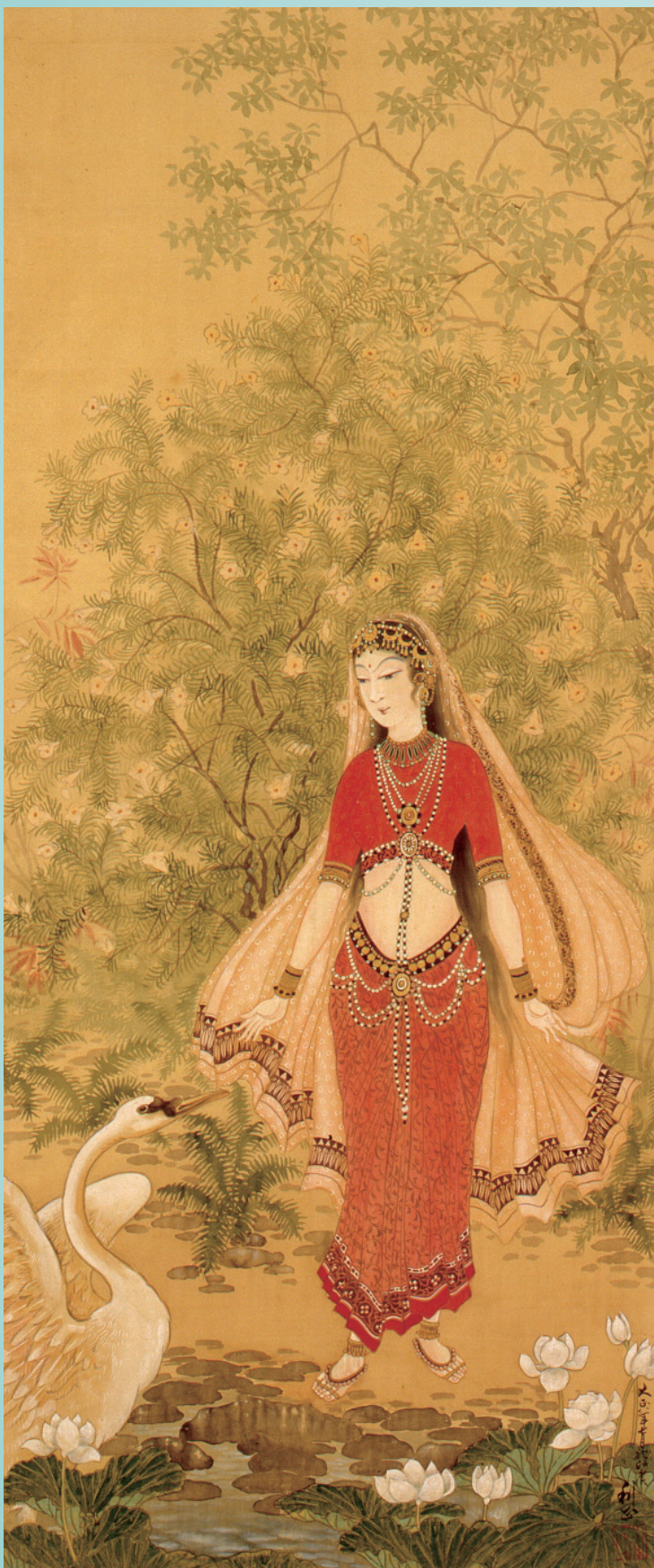
3月1日現在（前月との比較）		
世帯数	62,838 世帯	(13 世帯増)
人口	134,986 人	(97 人減)
(男)	67,864 人	(25 人減)
(女)	67,122 人	(72 人減)

市立美術館企画展

問い合わせ 市立美術館 ☎ 24-1195

没後50年 夏目利政展

会期 4月7日(土)～5月20日(日)



《処女と白鳥》絹本着色、1919年

夏目利政(1893～1968年)は日本画家・梶田半古が主宰する画塾にて修業を始め、東京美術学校日本画科専科を卒業しましたが、後に油彩画に転向した異色の画家です。師である半古の病没後、その未亡人と結婚したことにより、画壇での居場所を失った夏目は、以降、専ら下宿屋を生業としながら作画する生活を続け、30代半ばからは日本画に加えて油彩画も描くようになりました。夏目の代表作とされる自画像は、彼が75歳で亡くなる直前の5年間に集中的に制作されたものです。見る者を圧倒する鬼気迫る自画像によって、没後再び注目を集めた夏目にとって、今年は無事50年の節目に当たります。



《自画像》油彩/カンヴァス、1963年

当館ではこれを記念して、所蔵する日本画、洋画、素描の約50作品を展示し、孤高の画家の歩んだ道のりを振り返ります。

会期 4月7日(土)～5月20日(日)

時間 午前9時～午後5時

※入館は午後4時30分まで

休館日 月曜日

※ただし4月30日(振休)は開館し、5月1日(火)を休館とします。

観覧料 大人200円、小・中学生50円

▷障害のある方(障害者手帳提示)、市内在住の65歳以上の方(免許証・健康保険証など住所・年齢を確認できるものを1人ずつ提示。シルバーパス・診察券は不可)は無料です。

▷市内在住の小・中学生は土曜日無料です。

関連イベント 学芸員による ギャラリーガイド

日時 4月28日(土)、5月13日(日) 午後2時～2時30分(予定)

定員 先着20人

※予約不要、当日時間前に受付へお越しください

費用無料

※要観覧券

臨時休館のお知らせ

展示替え等のため、
4月18日(日)～6日(金)は
臨時休館となります。



《寒山拾得》絹本着色、制作年不明



QRコード



▶上の作品にスマートフォン・タブレット端末の画面をかざすとAR動画が再生。
▶AR動画の再生についての詳細は市ホームページまたは上のQRコードから。
▶アプリは無料ですが、ダウンロードに伴う通信料などはかかります。

※QRコードは株式会社デンソーウェーブの登録商標です。

【中国語】青梅市政府网页还提供以上语言: 英语, 普通话, 广东话, 韩语, 西班牙语和德语。
【広東語】青梅市政府網頁還提供以上語言: 英語, 普通話, 粵語, 韓語, 西班牙語和德語。
【韓国語】저희 오우메시 홈페이지는 영어, 중국어, 광동어, 한국어, 스페인어, 독일어로도 볼 수 있습니다.
【ドイツ語】Die Website der Stadtregierung Ome ist auch erhältlich in: English, Mandarin, Kantonesisch, Koreanisch, Spanisch und Deutsch.

青梅市行財政改革推進プラン (平成30年度～平成34年度)を 策定しました

平成30年度から34年度までの5か年に市が取り組むべき行財政改革施策のガイドラインとして、「青梅市行財政改革推進プラン(平成30年度～平成34年度)」を策定しました。

この計画は、「青梅市行財政改革推進プラン(平成25年度～平成29年度)」を踏襲し、これからの行財政改革を進める視点として、次の3つの柱のもと、16の取り組み区分を掲げ、53の取り組み項目と22の個別事業プランを設定しています。

①効果的・効率的な行政システムの推進
限られた財源と人的資源の中で、社会経済状況の変化や、多様化・高度化する市民ニーズに対応し、質の高い行政サービスを提供していくため、行政の守備範囲や事業コスト等にも留意しながら、既存の制度や慣例にとらわれないこと、常に新たな視点から施策等の見直しを行い、効果的・効率的な行政システムを推進します。

②簡素で活力ある組織と人材の育成
効果的・効率的に行政サービスを提供できるよう簡素合理化した組織体制の再構築をするほか、新たな行政課題や多様化する市民

ニーズに対し、柔軟に対応できる人材の育成を進めます。

③財政基盤の確立
限られた財源の中で、社会経済状況の変化や、多様化・高度化する市民ニーズに対応し、質の高い行政サービスを提供していくため、行政の守備範囲や事業コスト等に留意し、持続可能な行政運営ができるよう、財政基盤の確立に努めます。

関覧について:「青梅市行財政改革推進プラン(平成30年度～平成34年度)」は行政情報コーナー(市役所2階)で閲覧できます。また、ホームページからも閲覧できます。
問い合わせ 財政課

青梅市議会青梅議場ミニコンサート 出演者募集

市議会では、6月定例議会初日に議場で行うミニコンサートへの出演者を募集します。

演奏日時 6月8日(金)
(予定) 午前9時30分～9時50分(約20分間)

応募資格 発表会や演奏会を行う目的で常時活動している市内在住・在勤・在学者またはおおむね半数以上の市内在住・在勤・在学者で構成される団体
応募者数 1人または1

組(抽選)
演奏内容 クラシック、ポップス、童謡などの歌や演奏等
※演奏内容等によりお断りする場合があります。

出演料無料
※楽器や譜面台など演奏に必要なもの機材等および機材運搬費等出演にかかる経費はすべて出演者の負担となります。
その他 詳細は、市議会



平成30年度国民年金保険料と年金額

国民年金保険料は毎年度改定されますが、平成30年度は前年度より150円引き下げられ、月額1万6千340円となります。

納付書は、4月上旬に日本年金機構から送付されますが、4月中旬に6か月分以上を前払いすると割り引きされます。また、任意の月から翌年度3月末までの前納が可能です。

※最大で4月分から翌年度の3月分までの2年分の前納が可能
▽年金事務所へ申し出を行う必要があります。
(電話での受付は不可)
▽申出書の提出後、前納用納付書が送付されます。

▽翌々年3月分までの納付を希望の場合は年金事務所へご相談ください。
例:5月から翌々年の3月分までの23か月分
▽納付書(現金)での支払いは、金融機関、コンビニエンスストアでの取り扱いです。
▽納付額が30万円を超える場合、コンビニエンスストアでの納付はできません。

平成30年度国民年金保険料

納付方法	1か月分	6か月分	1年分	2年分
現金支払い【月々】	16,340円	98,040円	196,080円	393,000円
現金支払い【前納】 (割引額)		97,240円 (800円)	192,600円 (3,480円)	378,580円 (14,420円)
口座振替【前納】 (割引額)	16,290円 (50円)	30年10月～31年3月分 96,930円 (1,110円) ※30年4月～9月分の申し込みは終了	※30年度の申し込みは終了	

※現金支払いによる2年前納については、4月中の納付であれば可能です。(年金事務所へ申し出を行う必要があります)

傍聴ごまかひくわい 子ども・子育て会議

日時 4月27日(金) 午後2時から
会場 市役所2階205会議室
内容 青梅市子ども・子育て

て支援事業計画にかかる
ニーズ調査の内容検討、
子ども・子育て会議スケジュール等

定員 10人(抽選)
傍聴受付 希望する方は、
当日の午後1時30分～1
時45分に会場入り口へ
問い合わせ 子育て推進課
子育て推進係

国民健康保険の加入・脱退は速やかに

国民健康保険の加入・脱退の際は、必要書類等(左表参照)をお持ちのうえ、14日以内に手続きをしてください。

☆会社に勤めて健康保険証を受け取ったとき、会社をやめたとき、扶養から外れたときなど: 保険年金課(市役所1階)・各出張所へ
☆転入や転出、子どもが生まれたり、子どもが成人したときなど: 市民課(市役所1階)・各出張所へ
☆加入の届け出が遅れてしまった場合、保険料をさかのぼって納めなければならぬ場合があります。
☆脱退の届け出が遅れてしまった場合、国民健康保険の保険料を払って診療を受けてしまうと、国民健康保険で負担した医療費を返納していただくこととなります。

こんなときは手続きを	必要なもの
他の市区町村から転入した	転出証明書・印鑑・届出人の本人確認書類
他の健康保険をやめた(会社をやめたとき)	他の健康保険をやめた証明書・印鑑・届出人の本人確認書類、世帯主および対象者のマイナンバーが分かる書類(注)
他の健康保険の被扶養者からはずれた	他の健康保険の資格喪失証明書・印鑑・届出人の本人確認書類、世帯主および対象者のマイナンバーが分かる書類(注)
国民健康保険加入世帯に子どもが生まれた	(出生届を市民課へ提出) 印鑑・届出人の本人確認書類
生活保護を受けなくなった	保護廃止決定通知書・印鑑・届出人の本人確認書類、世帯主および対象者のマイナンバーが分かる書類(注)
他の市区町村に転出する	保険証・印鑑・届出人の本人確認書類
他の健康保険に加入した(会社に勤めたとき・他の健康保険の被扶養者になったときも含む)	保険証(国保と他の健康保険証)・印鑑・届出人の本人確認書類、世帯主および対象者のマイナンバーが分かる書類(注)
国民健康保険の加入者が亡くなった	(死亡届を市民課へ提出)・保険証・印鑑・届出人の本人確認書類・(喪主の方に葬祭費の一部を支給する制度があります。葬儀の領収書または会葬礼状・喪主の方の振込先口座が分かるものをお持ちください)
生活保護を受けることになった	保護開始決定通知書・保険証・印鑑・届出人の本人確認書類、世帯主および対象者のマイナンバーが分かる書類(注)
後期高齢者医療制度の対象となった	手続きは不要です ※75歳の誕生日までに新しい保険証が送付されます
住所・世帯・世帯主・氏名などが変わった	保険証・印鑑・届出人の本人確認書類
保険証をなくしたり、汚れて使えなくなった	汚れたり、破れたりした保険証・印鑑・届出人の本人確認書類、世帯主および対象者のマイナンバーが分かる書類(注)
就学のため、子どもが他の市区町村に住む	在学証明書・保険証・印鑑・届出人の本人確認書類、世帯主および対象者のマイナンバーが分かる書類(注)

(注) マイナンバーは「マイナンバーカード」、「通知カード」、「マイナンバーが記載されている住民票」などに記載されていますので、いずれかをお持ちください。
※外国籍の方は、「在留カード」や「パスポート」をお持ちください。
※上記以外に書類が必要な場合があります。
※本人確認書類は、官公署発行の写真付きの証明書(免許証・パスポート・マイナンバーカードなど)は1点、写真無しの証明書(年手帳・保険証・キャッシュカードなど)は2点必要です。

(3) **【英語】** The website of Ome City Government is also available in: English, Mandarin, Cantonese, Korean, Spanish and German.
【スペイン語】 La pagina web del Ayuntamiento de Ome esta disponible tambien en: ingles, mandarin, chino cantones, coreano, espanol y Alemán.

春の全国交通安全運動

やさしさが

走るこの街 この道路

市民一人ひとりが交通安全意識を高め、車両運転者だけでなく、歩行者、自転車利用者も交通ルールを守り、正しい交通マナーを身につけることが大切です。

交通事故防止にご協力をお願いします。

実施期間 4月6日(金)

～15日(日)の10日間

交通事故死ゼロを目指す日

4月10日(火)

運動の基本

子どもと高齢者の安全な通行の確保と高齢運転者の交通事故防止
 ▼子どもの事故は夕方、道路横断中、自転車乗車中に多く発生しています。これらを踏まえて、運転しましょう。
 ▼高齢者を見かけたら、徐行するなど「思いやりのある運転」を心がけましょう。
 ▼高齢運転者は、自己の運転能力を過信すること

なく安全運転を心がけ、運転に自信がなくなったり、家族から運転が心配と言われたら運転免許の自主返納を考えましょう。

2 全ての座席のシートベルトとチャイルドシート

の正しい着用の徹底

▽自分自身だけでなく、同乗している家族や友人の大切な命を守るものです。前席も後席もシートベルト(6歳未満はチャイルドシート)を正しく着用させましょう。

3 飲酒運転の根絶

▽「飲んだら乗らない・乗るなら飲まない」を絶対に守りましょう。

▽二日酔いでも飲酒運転です。運転する前日は深酒を控えましょう。

4 二輪車の交通事故防止

▽二輪車の性能や自己の運転技量を過信することなく、カーブの手前では十分に速度を落とすなど、安全運転を心がけましょう。

▽ヘルメットを正しくかぶり、プロテクターを着けて体を守りましょう。

▽交差点では、ドライバーとアイコンタクトを取りましょう。



問い合わせ 青梅警察署 22・0110、青梅交通安全協会 23・5287、市市民安全課市民安全係



加入手続きはお済みですか？

万一、交通事故(人身)にあったとき、交通災害の程度により見舞金を受けられる「ちよこつと共済」の申し込みを随時受け付けています。

共済期間は、申し込みの翌日から平成31年3月31日までです。まだ加入していない方は、ぜひご加入ください。

なお、加入申込書付パンフレットは、市役所、各市民センターおよび市内の金融機関(ゆうちょ銀行を除く)にも用意してあります。

受付場所 市民安全課(市役所3階)、各出張所、市内の金融機関(ゆうちょ銀行を除く)

問い合わせ 市民安全課市民安全係

市立総合病院看護補助者募集

応募資格 高卒以上
 募集職種 看護補助者
 雇用形態 臨時職員

勤務形態 週5日(土・日曜日勤務・夜勤あり)
 仕事内容 オムツ交換 入浴

介助、用具の洗浄業務等
 問い合わせ 総合病院管理課 人事係 ☎22・3191
 ※土・日曜日、祝日を除く

空き家等活用支援事業補助金

市では、市内の空き家や地域の交流拠点として活用しようとする方に対して、空き家の改修費用の一部を補助します。

※力フエ、食堂等も可
 補助対象となる空き家の条件をすべて満たす建築物

▽耐震性が確保されている建築物
 補助対象事業 空き家を地域の交流拠点として活用するための改修工事ならびに工事に付帯する備品の購入および設置にかかる費用

利用できる方 市内の空き家を地域の交流拠点として3年以上活用する見込みのある団体または個人

▽居住その他の使用が1年以上なされていないことが常態である建築物

補助額 改修費用の2分の1(上限50万円)
 問い合わせ 住宅課住宅政策係

▽建築基準法、都市計画法等の法令に適合している建築物

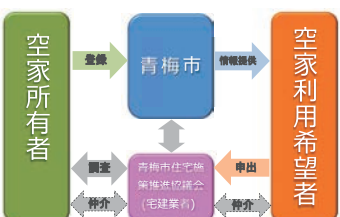
補助額 改修費用の2分の1(上限50万円)
 問い合わせ 住宅課住宅政策係

青梅市空き家バンクにご登録ください

市では、市内の空き家を有効に活用し、地域を活性化するため「青梅市空き家バンク」を開設しています。

「青梅市空き家バンク」とは、市内に空き家をお持ちの方に物件をご登録いただき、利用を希望する方にその情報を提供する制度です。空き家の活用等をお考えの方は、住宅課へお問い合わせください。

問い合わせ 住宅課住宅政策係



農地における有害鳥獣被害対策について

市では、イノシシやシカなどの有害鳥獣による農作物被害防除のため、(公財)東京都猟友会青梅地区に委託して捕獲を実施します。実施の際は、看板を設置する等、事故のないように実施します。農作物被害があった場合は、農林水産課農政係へご連絡ください。

被害を防ぐためには、捕獲と併せて農地周辺から有害鳥獣の隠れ場所となる耕作放棄地やエサとなる放任果樹をなくす環境整備、農地への侵入を防ぐ侵入防止柵の設置を行うことが重要です。ご理解とご協力をお願いします。

問い合わせ 農林水産課 農政係

また、農作物被害は捕獲だけではなくなりま

お問い合わせ 農政係

お問い合わせ 秘書広報課 広報係

建築行為等を行う場合は市に事前の届け出が必要です

問い合わせ 都市計画課

市では、「美しい風景都市・青梅」を目指して美しく優れた景観を持つまちづくりを進めるため、「青梅市の美しい風景を育む条例」を制定し、市内で建築行為等を行う場合には、市に事前に届け出を義務付けています。建築行為等を行う場合には、必ず届け出をしてください。

なお、重点的に景観形成を図る地区として指定している青梅駅周辺景観形成地区・多摩川沿い景観形成地区とその他の一般地区では、届け出対象行為の規模等が異なります。対象地区等の詳細は、都市計画課へお問い合わせください。

●青梅駅周辺景観形成地区(森下町、上町、仲町、本町、住江町、西分町の一部)
 青梅駅周辺景観形成地区においては、建築物の建築、工作物・広告物の設置等について、規模にかかわらず届け出が必要です。

届け出の対象種類	届け出の対象行為
建築物	新築、増築、改築、移転、除却または意匠の変更
工作物	新設、増設、改造、移転、除却または意匠の変更
広告物	表示、設置、改造、移転、除却または変更
土地の区画形質・土地利用	変更
石積み・樹木	設置または除却
その他	自動販売機の設置

●多摩川沿い景観形成地区(多摩川沿川、御岳溪谷周辺、釜の淵公園周辺)
 多摩川沿い景観形成地区においては、建築物の建築、工作物・広告物の設置等について、規模にかかわらず届け出が必要です。

届け出の対象種類	届け出の対象行為
建築物	新築、増築、改築、移転、除却または意匠の変更
工作物	新設、増設、改造、移転、除却または意匠の変更
広告物	表示、設置、改造、移転、除却または変更
土地の区画形質・土地利用	変更
石積み・樹木	設置または除却
その他	土砂等の堆積、カヌー等に関連する仮設構造物の設置、自動販売機の設置

●一般地区
 青梅駅周辺景観形成地区および多摩川沿い景観形成地区を除く、市内のすべての地区においては、一定規模以上の建築物の建築等について、届け出が必要です。

届け出の対象行為の種類	届け出の対象規模
開発行為、宅地造成行為	事業区域の面積が3,000㎡以上のもの
建築物の新築、増築、改築	高さが15mを超える建築物
	高さが10mを超える建築物で、延べ面積が1,500㎡以上のもの
鉄筋コンクリート造の柱、鉄柱、木柱その他これらに類する工作物の新設、増設、改造	高さが15mを超える工作物

ごみ袋の減免（引換券等）

問い合わせ 清掃リサイクル課清掃係

4月は窓口が混雑するた
め、お待たせする場合があります。
※過去に申請していても、
交付を受けられない条件
を満たしていない場合
は該当しませんのでご
注意ください。

皆さんのご理解とご協力
をお願いします。

受付場所 清掃リサイクル
課清掃係（市役所5階）

世帯全員が65歳以上で
市民税非課税世帯の方へ

ごみ袋の交付には申請と
一定の条件を満たしている
必要があります。

過去に一度も申請したこ
とがない方は、清掃リサイ
クル課へお越しください。
交付を受けられる条件：世
帯全員が65歳以上で世
帯全員が平成29年度の
市民税が非課税の世帯

過去に申請した世帯：30
年度分（4月～31年3月、
10組）のごみ袋引換券を
送付します。

※過去に1度申請した世帯
は、改めて申請する必要
はありません。

各受給証明書、印鑑をお
持ちのうえ、清掃リサイク
ル課へお越しください。

①1級または2級の身体障
害者手帳の交付を受け
ている方

②1度または2度の愛の手
帳または同程度の療育
手帳の交付を受けてい
る方

③1級の精神障害者保健福
祉手帳の交付を受けて
いる方

※29年1月2日以降に市内
に転入した方は、申請
時、印鑑のほかに、現世
帯全員の29年度の住民
税非課税証明書（写しも
可、29年1月1日現在の
住所地で取得してくだ
さい）が必要です。

※別途ごみ袋引換券が交付
される65歳以上のみの
世帯、生活保護受給世
帯、児童扶養手当および
特別児童扶養手当受給
世帯の方は対象となり
ません。

ペットボトル・食品用白色トレイの 拠点回収を終了しました

近年、店舗や市民センターなどの拠点回収による
収集量が減少していたことから、3月末をもつ
て終了しました。

皆様のご理解とご協力をお願いします。

☆ペットボトル…毎週1回の戸別収集で排出して
ください。

☆食品用白色トレイ…容器包装プラスチックごみ
として排出してください。

なお、一部の店舗では、店舗の独自事業として
拠点回収が継続されます。

食品用白色トレイのみの拠点回収を継続する店舗

…スーパーオザム（青梅今寺店、河辺店、新町
店、末広店、友田店、ラーレ青梅新町店）、オ
ザムバリュー（新町店、野上店）

ペットボトル・食品用白色トレイの拠点回収を

継続する店舗…いなげや青梅師岡店、パーク
ショッピングセンター青梅柚木店

問い合わせ 清掃リサイクル課ごみ減量推進係

森林ボランティア育成講座受講生募集

森林ボランティアを志す方のための入門講座です。講座修了後、森林
保全に取り組むボランティア団体に多くの方が加入し、活動しています。
この機会に、森林ボランティアのやりがいや、林業のおもしろさを体
験してみませんか。

期間 6月2日～平成32年3月の土曜日 午前9時～午後3時（2年
間・12回）

対象 市内在住・在勤・在学の18歳以上で、森づくりや林業に関心
のある方

内容 市内の山林で、林業の専門家から下刈り・枝打ち・間伐などの森
林作業に必要な講義・実技
指導を受け、森林整備の基
礎的な知識や技術を習得し
ます。

定員 先着15人（予約制）

その他 本講座は、交流協定
を締結している杉並区と共
同で実施します。

申し込み 5月7日までに電
話または直接農林水産課林
務水産係（市役所3階）へ
※土・日曜日、祝日を除く



青梅市リサイクル推進協力店募集

「青梅市リサイクル推
進協力店」とは、市民の
皆さんと小売店舗の事業
主の皆さん、そして行政
が一体となって、ごみの
減量とリサイクル活動を
推進する事業所です。

登録いただいた協力店
には、店舗掲示用のス
テッカーをお渡しし、市
ホームページ等を通じて
PRをします。

登録資格 市内にある小
売店舗で、次のごみ減
量・リサイクル推進事
項のうち、2項目以上
を実施する店舗

- ① ペットボトルの回収
- ② 発泡スチロールトレイ
- ③ 牛乳パックの回収
- ④ びんの回収
- ⑤ かんごの回収
- ⑥ 買い物袋の持参奨励
- ⑦ 簡易包装の推進
- ⑧ 使い捨て容器の使用自
粛
- ⑨ エコマーク・グリーン
マーク商品の販売促
進
- ⑩ 生ごみ処理機器等の販
売
- ⑪ 広告・チラシの再生紙
の使用
- ⑫ 中古品の下取り・引き
取り
- ⑬ 事業ごみのリサイクル
の推進



⑭ その他、市長が認める
ごみ減量・リサイクル
に関する事業
登録方法 清掃リサイク
ル課（市役所5階）で
配布する「青梅市リサ
イクル推進協力店申
込書」に必要事項を記
入して提出
※登録は随時受け付けて
います。
問い合わせ 清掃リサイ
クル課ごみ減量推進係

青梅の森 原木きのこ栽培教室

日時 4月14日（土）

午前9時～正午（8時
50分受付開始）

※雨天の場合は15日（日）
に延期（前日までに決
定し、個別に連絡）

会場 永山ふれあいセン
ター活動室

対象 小学生以上



※小学生は保護者同伴
内容 栽培方法等の講
習、「青梅の森」で調
達した原木へのシイ
タケ菌の植菌
※1人2本の持ち帰り可
定員 先着20人（予約制）
費用 500円程度（保険代、
放射性物質濃度測定
代、シイタケ菌代等）
服装・持ち物 軽作業が
できる服装靴、軍手、
タオル
主催 青梅の森保保
ジエクト
申し込み 5日までに電
話で公園緑地課緑化
推進係へ

みどりのカーテン用アサガオの種配布

4月2日から、みどりの
カーテン用のアサガオの種
を配布します。
今年度の夏、みどりのカー
テンづくりに取り組んでみ
ませんか？
配布場所・数量
▽総合案内（市役所1階）
：500袋
▽各市民センター：120袋

※無くなりしだい終了
※1世帯1袋
問い合わせ 環境政策課管
理係

おつめ環境フェスタ2018

フリーマーケット出店者募集

市とおつめ環境市民会
議では、環境への取り組み
みとネットワークづくり
に寄与するため「おつめ
環境フェスタ」を毎年開
催しています。リサイク
ルやリユース等、イベン
トの目的に沿う内容のフ
リーマーケットの出店者
を募集します。
日時 6月3日（日）
午前10時～午後3時
会場 市役所2階屋外テ
ラス
※屋根はありません。
募集区画数 20区画（抽
選）
※1区画当たり2.5m
×2.5m（予定）
費用無料
出店条件等 新品（家庭
内不用品の範囲内で
あれば可）や電化製品
などの高価な物品は
不可▽出店にかかる
費用は出店者が負担
すること▽出店に必
要な備品は出店者が
用意すること▽
ごみを極力出さず、出
たごみは持ち帰ること
と▽営利を目的とし
ないこと▽出店時の
事故等は出店者の責
任で対応すること
※詳細は、応募用紙をご
覧ください。
申し込み 4月20日（必
着）までに環境政策
課（市役所5階）で配
布の応募用紙（市ホー
ムページ「おつめ環
境フェスタ2018」
からダウンロード可）
に必要事項を記入し、
ファックス ☎22・
3508、電子メール
✉div310@city.ome.
tokyo または直接
環境政策課管理係へ
※当選者には5月11日ま
でに連絡予定
※出店できなくなつた場
合は、環境政策課へご
連絡ください。
問い合わせ 環境政策課
管理係



平成30年度市民提案協働事業募集

市民提案協働事業とは、より効果的に地域の課題や多様化するニーズに対応するため、市民活動団体の特性を生かした提案を募集し、市民活動団体と市が協働で事業を実施するものです。皆様のご提案をお待ちしています。

募集する提案

①自由提案

市民活動団体が市と協働で実施したい事業について、自由な発想で提案するもの

②行政テーマ提案

市が設定した次のテーマについて、事業を提案するもの

▷東京2020大会に向けたパラリンピック気運の醸成

パラリンピック（パラスポーツ）の認知度を高め、パラスポーツの普及と理解促進を主題として、パラリンピックに向けた気運醸成を図る事業提案

▷女性活躍サポート事業

女性はその個性と能力を発揮してさまざまな分野で活躍できる環境づくりを進めるため、女性への支援や地域社会への啓発を目的とする事業提案

▷森林資源（山の恵み）をさまざまに活用して、青梅の森林・林業を元気に

地域の宝と言える森林資源の活用の方策や仕掛けづくりによる特産品や都市住民の体験メニュー事業提案

募集期間 4月2日（月）～27日（金）

応募できる団体 市内で市民活動を行っており、次の要件をすべて満たす団体

の要件をすべて満たす団体

▷定款（規約・会則）等を持ち、民主的な活動をしていること

▷5人以上で構成されていること

▷会計処理を適正に行っていること

▷組織および活動状況を公開していること

▷原則として1年以上継続して活動していること

▷暴力団の活動を助長する、または、暴力団の運営に資することとなる活動をしていないこと

対象となる事業 次の要件をすべて満たす事業

▷協定締結後から平成31年3月31日までに実施する事業

▷市内で実施される事業

▷地域課題や社会的課題の解決を目指す事業

▷協働で実施することにより効果が高まる事業

▷新規性・先進性の高い事業

▷確実に実施可能な事業

▷適正な予算である事業

▷成果目標が適正に設定されている事業

対象とならない事業

▷営利活動、政治活動、宗教活動または選挙活動を目的とするもの

▷他の助成金等の交付を受けるもの

▷公序良俗に反するもの

助成金 事業の実施に経費が必要な場合は、予算の範囲内で、1事業につき上限を20万円として助成金を交付します。

応募に必要な書類

①市民提案協働事業提案書

②事業計画書

③収支予算書

④提案団体の概要をまとめた書類

⑤スケジュール表

⑥定款（規約・会則）

⑦会報誌等（発行している場合）

応募方法 募集期間内に必要書類を直接市民活動推進課（市役所3階）へ提出

※土・日曜日を除く午前8時30分～午後5時15分

その他

▷提案された事業は、第1次審査として書類審査を行います。第1次審査を通過した事業については、公開プレゼンテーション（5月下旬予定）を行います。

▷詳細は市ホームページ等でご確認ください。

問い合わせ 市民活動推進課

創業者への支援

市では、市内で新たに開業する方、開業して間もない方が安定して事業を営むため、次の支援を行っています。詳しくは、市ホームページをご覧ください。下記へお問い合わせください。

1 おうめ創業支援センターBegin!

「おうめ創業支援センターBegin!」は、青梅市・青梅商工会議所・青梅信用金庫が共同で設置した創業者支援拠点で、専門家による創業相談が無料で受けられるほか、創業者向けのセミナーを開催しており、セミナーを修了して一定の条件を満たした方は産業競争力強化法の特定創業支援事業による認定を受けられます。

対象	これから起業・創業を開始しようと考えている方、創業後おおむね5年以内の方
施設の概要	創業に関する各種相談受付、創業セミナーの開催、コワーキングスペースの設置
支援内容	創業に関する相談は無料（創業セミナーの参加・コワーキングスペースの利用は一部有料）
募集時期	随時（創業セミナーは年2回程度開催）
問い合わせ	おうめ創業支援センターBegin! ☎24-2670

2 青梅市中小企業振興資金等融資制度（開業資金）

市内の創業者等の方が一定の条件を満たす借入れを行う場合に優遇利率を適用し、信用保証料について補助金による支援をしています。

対象	市内に住所を有し、市内で新たに事業を開始する方または開業後1年未満の方
制度の概要	所定の条件を満たす借入れについて優遇利率の適用および信用保証料の補助
助成内容	優遇利率の適用・信用保証料補助金の支給
募集時期	随時（ただし、金融機関等の審査によっては融資を受けられない場合があります）
問い合わせ	申請相談 青梅商工会議所 ☎23-0111 制度全般 市商工観光課商工労政係

3 空き店舗活用事業

特定創業支援事業による支援を受けた方が市内の空き店舗を利用して事業を開始する場合、店舗改修工事の費用について補助金による支援をしています。

対象	特定創業支援事業による認定支援を受け、市内で新たに事業を開始する方
制度の概要	空き店舗改修工事の費用相当額の一部を補助
助成内容	費用の2分の1以内（補助限度額100万円）
募集時期	随時
問い合わせ	市商工観光課商工労政係

平成30年度 東京都「地域の底力発展事業助成」申請事業募集

都では、地域活動の担い手である町会・自治会が主催して行う地域の課題を解決するための取り組み（催し・活動等）を支援する事業助成を行っています。

募集期間 第2回：4月2日（月）～5月17日（木）、第3回：6月1日（金）～8月17日（金）、第4回：9月3日（月）～10月26日（金）

※募集期間内に事前相談および申請書案の提出が必要ですが、町会・自治会・都内に所在する対象事業

（A）地域の課題解決のための取り組み

（B）（A）のうち都が取り組む特定施策の推進につながる取り組み5区分

▽防災・節電活動

▽青少年健全育成活動

▽高齢者の見守り活動

▽防犯活動

▽オリンピック・パラリンピック気運醸成活動

（C）複数の単一町会・自治会が共同して実施する地域の課題解決のための取り組み

（D）単一町会・自治会が他の地域団体と連携して実施する地域の課題解決のための取り組み

その他 詳細は、都生活文化局ホームページをご覧ください。

申し込み 都生活文化局都民生活部地域活動推進課へ

問い合わせ 同課 ☎03-5388-3166、市民活動推進課

化局ホームページ <http://www.seikatubun.d.metro.tokyo.jp/>

事業主の方へ 退職金共済に加入を

市では、中小企業で働く従業員のための退職金共済への加入を勧めています。

中小企業の事業主であれば、パートタイマーを含む従業員を加入させることができます。掛け金は事業主負担（全額免税扱い）です。

なお、市ではこの共済（中小企業退職金共済・特定退職金共済）に加入している事業主に対し、従業員1人当たり1か月の掛け金5千円を上限に、その10分の1（年額最大6千円）を補助します。

共済加入に関する問い合わせ 中小企業退職金共済：中小企業退職金共済事業本部 ☎03-6907-1234

▽特定退職金共済：青梅商工会議所 ☎23-0111

申請期限 4月20日（金）

※土・日曜日を除く午前8時30分～午後5時（正午～午後1時を除く）

申し込み・問い合わせ 中小企業退職金共済：市商工観光課商工労政係（市役所3階）

▽特定退職金共済：青梅商工会議所 ☎23-0111

23・0111

すでに加入している事業主の方へ 補助金交付申請の手続きをさせていただきます。

※対象は、平成29年10月～30年3月分の払込済み掛け金

食育一口メモ 4月3日は葉酸の日

葉酸は、水溶性ビタミンB群の1種で、赤血球をつくる際に必要なため、「造血のビタミン」と言われることもありま...

妊娠前から妊娠初期には、葉酸を摂取することで二分脊椎などの神経管閉鎖障害のリスクが低減...

また、多くの研究結果から、葉酸の摂取と脳卒中や心筋梗塞などの循環器疾患の予防効果との関連性が認められます。

妊娠中は、身体の変化や生活環境の変化などにより、歯周病やむし歯が進行しやすくなります。

妊婦科 妊婦科 妊婦科 妊婦科 妊婦科 妊婦科 妊婦科 妊婦科 妊婦科 妊婦科

定員 先着15人(予約制) 費用無料 持ち物 母子手帳、歯ブラシ

妊婦科 妊婦科 妊婦科 妊婦科 妊婦科 妊婦科



ご参加ください プレマクラス (母親・両親学級)

健康センターでは、安心して出産・子育ての準備ができるように、プレマクラス(母親・両親学級)を開催しています。

対象 妊娠20週前後以降の安定期に入っている妊婦と夫 会場 健康センター

Table with columns: 日程, 時間, 内容. Details of the Prema Class sessions.

平成30年度の予防接種

問い合わせ 健康センター ☎23・2191

予防接種を受けて感染症から身を守りましょう。実施医療機関は、健康センターへお問い合わせになるか、市ホームページをご覧ください。

子どもの定期予防接種

平成30年度に実施する定期予防接種は、表1のとおりです。定期予防接種を受けるために必要な予防接種は、対象の年齢等に応じて市から送付します。

高齢者の肺炎球菌定期予防接種

30年度は、表2の方へ4月上旬までに予防票を送付します。接種を受ける義務はありません。かかりつけの医師へ相談のうえ、判断してください。

大人の予防接種・抗体検査

次の各予防接種制度を利用する場合は、医療機関が定める料金から公費助成額を除いた金額を自己負担していただきます。

モグモグクラス(離乳食教室・中期)

日時 4月17日(火) 午前10時~11時30分 会場 健康センター2階

費用 1組100円 持ち物 バスタオル、ミルク(お湯も含む)、おむつなど外出時に必要なもの

内容 離乳の進め方とこの時期の離乳食の作り方の説明、試食

申し込み 4月2日から電話 ☎23・2191で健康センターへ

表1 子どもの定期予防接種(BCGは健康センター、それ以外は市内医療機関で実施)

Table with columns: 種類, 接種間隔・接種時期, 接種回数, 対象年齢等, 予防票等送付時期. Details of children's vaccination schedules.

※1 接種開始月年齢や接種間隔によって必要回数が異なります。 ※2 三種混合ワクチンの接種が完了していない方は、対象年齢に限り、四種混合ワクチンでの代用による接種が可能です。

有効期限 31年3月31日 ※30年度の予防票は紫色の線で印刷されています。(緑色等で印刷された過去の予防票は無効)

対象 過去に本制度を利用したことがない次の方 ①抗体検査：妊娠を予定または希望する19歳以上の女性 ②予防接種：19歳以上の女性で、市が実施する抗体検査または妊婦健康診査等の結果、低抗体価であると判明した方

表2 高齢者の肺炎球菌定期予防接種

Table with columns: 区分, 生年月日. Details of pneumonia vaccination for the elderly.

※60~64歳の方で、心臓、腎臓、呼吸器の機能またはヒト免疫不全ウイルスによる免疫の機能に障害のある方も対象になる可能性があります。接種を希望する場合は、健康センターへご連絡ください。

平成30年度の検診 ※印のついている検診は、事前申し込みが必要です。

Table with 4 columns: 検診・検査名, ①対象(年齢は平成31年4月1日時点)②内容③自己負担額, 実施予定時期, 広報おうめ掲載予定時期. Rows include 肝炎ウイルス検診, 健康診査, 大腸がん検診, 骨密度検診, 肺がん検診, 胃がん検診, 子宮頸がん検診, 乳がん検診, 成人歯科検診.

平成30年度に実施する検診は、左表のとおりです。各検診の実施医療機関

検診を受けましょう

問い合わせ 健康センター ☎23・2191

「平均寿命」とは、0歳時点の平均余命で、いわば何歳まで生きられるかの平均的な年数のことです。日本人の平均寿命は男性が80・98歳、女性が87・14歳です。一方、「健康寿命」とは、日常生活に制限のない期間、あるいは健康な状態で生存する期間のことです。具体的には平均寿命から介護や病気で寝たきりの期間(自立した生活ができない期間)を引いたものが健康寿命になります。健康寿命となる

青梅市医師会健康コラム39 「平均寿命」と「健康寿命」を区別しますか？

二俣尾診療所院長 馬場 潤

厚生労働省は、平成25(2013)年度から34(2022)年度までの「健康日本21(第2次)」で、平均寿命の増加分を上回る健康寿命の増加を目標としています。そのために、具体的には、「運動」、「食生活」、「禁煙」の3分野を中心としたアクションを設定し、加えて「健診・検診の受診」を推進しています。

Table with 2 columns: 注意事項, 各検診共通, 胃がん検診, 肺がん検診. Contains details for each type of checkup.

※当日の体調や問診等により受診できない場合があります。

ハガキの書き方

Form for writing a postcard with fields for 〇〇検診希望, 第1希望, 第2希望, 第3希望, 住所, 氏名, 性別, 生年月日, 電話番号.

- ①希望する検診名を記入
②希望日がある場合は、第3希望まで記入
③住所、氏名、性別、生年月日を必ず記入

後期高齢者歯科健診を実施します

平成30年度から、新たに「後期高齢者歯科健康診査」を実施します。対象 75歳以上の東京都後期高齢者医療被保険者



関、受診方法等の詳細は、実施予定時期の1〜2か月前に広報おうめに掲載します。なお、勤務先等で同様の検診を受ける機会のある方、検診に該当する疾病で治療中または経過観察中の方、同じ検診項目をすでに受診した方は対象となりません。

胃がん検診・肺がん検診を実施します

問い合わせ 健康センター ☎23・2191

日程 6月4日(月)、6日(水)、11日(月)、13日(水)、18日(月)、20日(水)
時間 午前：胃がん検診・肺がん検診のいずれも実施(同時受診可)

本数×年数 60以上または6か月以内に血たんどのあつた方は、希望によりかくたん検査を実施します。費用 各検診500円(税込)



電子申請用QRコード
※QRコードは株式会社デンソーウェブの登録商標です。

0042青梅市東青梅1-174-1健康センター胃がん肺がん検診担当へ
※ハガキは1人1通送付
※持参：土・日曜日を除く午前9時〜午後5時に健康センターで、検診申込書に必要事項を記入して提出
電子申請：市ホームページ「電子申請」から「東京電子自治体共同運営サービス」へ

高齢者温泉保養施設利用助成

問い合わせ 高齢介護課高齢者支援係

市では、高齢者の心身のリフレッシュのため、次の温泉保養施設を利用する場合に、利用額の一部を助成しています。

対象 市内在住の65歳以上で、在宅の方

※援護が必要と認められる場合は、要援護者1人につき援護者1人の助成可

助成内容

▷宿泊…1泊3,000円を限度(年度内4泊以内)

▷日帰り…1日1回3000円を限度(年度内6日以内)

受付場所 高齢介護課(市役所1階)、各市民センター

受付時間 午前8時30分～午後5時

申請に必要なもの 利用者全員の身分証明書(保険証等)、印鑑

その他 宿泊の場合は、各施設に予約のうえ、申請してください。



宿泊施設

所在地	施設名	電話番号	
福島県	陽日の郷 あづま館	0243-24-2211	
	ながめの館 光雲閣	0243-24-2101	
	樺平ホテル	0243-24-2626	
	向瀧旅館	024-595-2121	
	自噴泉の宿 ニュー扇屋	0120-86-2014	
	おもてなしの宿 旅館 松雲閣	024-595-2129	
栃木県	風望天流太子の湯 山水荘	024-595-2141	
	相模屋旅館	0242-64-3624	
	ホテル板室	0287-69-0771	
群馬県	湯元温泉 湯乃湖荘	0288-62-2534	
	片品温泉 子宝の湯 しおじり	0278-58-2328	
	上牧温泉	ホテル辰巳館	0278-72-3055
		ホテルニュー上牧	0278-72-3061
	湯宿温泉	ゆじゅく金田屋	0278-64-0606
		湯本館	0278-64-0011
		一花館	0279-64-2224
		柏屋旅館	0279-64-2255
		四万たむら	0279-64-2111
		四万温泉 四万ランドホテル	0279-64-2211
	山梨県	三木屋旅館	0279-64-2324
		あやめや旅館	0279-64-2438
つばたや旅館		0279-64-2920	
叶屋旅館		0279-64-2104	
増富温泉	ホテル不老閣	0551-45-0311	
	金泉閣	0551-45-0511	
	津金楼	0551-45-0711	
下部温泉	湯元ホテル	0556-36-0021	
長野県	穂高温泉 ホテルアンビエント安曇野	予約センター(予約専用) 050-5846-1234	
	小岩岳旅館	0263-83-3048	
	鹿教湯温泉 つるや旅館	0268-44-2121	
新潟県	美ヶ原温泉 ホテルニューことぶき	0263-36-0517	
	旬彩 月の静香	0263-35-6200	
	六日町温泉 心と体の保養の宿 龍氣	025-770-2525	
静岡県	彩食一心 金誠館	025-772-2377	
	岩室温泉 富士屋	0256-82-4151	
	弥彦温泉 名代家	0256-94-2013	
関温泉 登美屋旅館	0120-14-2641		
静岡県 畑毛温泉 富士見館	055-978-3014		

施設名	電話番号
河辺温泉「梅の湯」	20-1026

施設名	電話番号
かんぼの宿 青梅	23-1171
司翠館	74-6868
儘多屋	74-4221
蔵造りの宿 かわ村	74-5305

費用

① 30年度の住民税が非課税の方	1,000円
② 30年度の住民税が課税で、29年の合計所得が125万円以下の方 ※長期または短期譲渡所得に係る特別控除の適用がある場合は、合計所得金額から特別控除額を控除して得た額	
③ 30年度の住民税が課税で、②以外の方	10,255円

必要書類

全員	本人確認ができる書類(保険証、運転免許証等)
①・②の方	次のうち、いずれか1つ ア 30年度介護保険料納入通知書の所得段階区分欄に「1」～「6」の記載があるもの、または、所得段階区分欄に「7」の記載があり、かつ合計所得金額欄に125万円以下の記載があるもの イ 30年度住民税(非)課税証明書 ※市民税課(市役所1階)、各市民センターで発行(手数料がかかります) ウ 生活保護受給証明書(生活扶助)
	※ア・イについては、原則として30年度の書類が必要です。ただし、住民税等賦課決定までの間は、29年度の書類で代用できます。 ※②の方で、29年に長期譲渡所得または短期譲渡所得に係る特別控除の適用がある場合は、必要書類が異なる場合があります。(一社)東京バス協会へお問い合わせください。

フラミンゴ教室

「運動したいと思うけど、どきっかげがない」、「1人だと運動が続かない」と感じていませんか?

この教室では、運動の実践や健康ミニ講座を通して、健康づくりと仲間づくりを行います。

皆で楽しく体を動かし、健康なカラダとココロを作りましょう。

日時 5月5日(平成31年3月の第2木曜日) 午前10時～11時30分

会場 新町市民センター 体育館

対象 おおむね59歳以下の市民

内容 20歳～50歳代向けの有酸素運動、筋力バランステラップ、健康ミニ講座

講師 尾澤由香里氏、森田ひろみ氏、市保健師

定員 先着30人程度(予約)

費用無料

服装・持ち物 運動のできる服装、室内用運動靴、タオル、ヨガマットまたはバスタオル、甘い飲み物

その他 詳細は後日通知

申し込み 4月2日から健康センターへ

電話 23・2191

歩き方講座

「ひざの痛みや腰の痛みがあつて思うように歩けない」ということはありませんか? 間違った姿勢や身体の動かし方では痛みの軽減にはつながりません。

ふだんの姿勢や身体の動かし方を見直し、正しい姿勢やウォーキングを学び、より健康で自分らしい生活を送りたい。

日程 5月9日～6月13日の水曜日(6回)

時間 午後1時30分～3時30分(1時15分受付開始)

会場 高齢者センター(福祉センター) 1階広間

対象 介護保険の要介護認定を受けていない65歳以上の市民

※原則として全日程の参加が可能な方

※医師から運動制限を受けている方、過去に同講座を受講したことがある方は、ご遠慮ください。

講師 いきる姿勢インストラクター 加藤直司氏

定員 先着20人程度(予約)

費用無料

申し込み 4月2日から電話または直接高齢介護課包括支援係(市役所1階)へ

在宅介護支援センターを地域包括支援センターへ統合します

4月1日から、市民に分かりやすく利用しやすい相談体制とするため、在宅介護支援センターを地域包括支援センターへ統合します。

在宅介護支援センターが行っていた在宅介護に関する相談や、各種サービスの申請代行等は、地域包括支援センターが担当します。

担当地区は次のとおりです。

問い合わせ 高齢介護課包括支援係

担当地区	連絡先
勝沼、西分町、住江町、本町、仲町、上町、森下町、裏宿町、滝ノ上町、大柳町、日向和田、東青梅、根ヶ布、師岡町、天ヶ瀬町	青梅市地域包括支援センター(市役所内) ☎22-1111内線2128
駒木町、長淵、友田町、千ヶ瀬町、河辺町、畑中、和田町、梅郷、柚木町、二俣尾、沢井、御岳本町、御岳、御岳山	青梅市地域包括支援センターうめぞの ☎24-2882
吹上、野上町、大門、塩船、谷野、木野下、今寺、富岡、未広町、藤橋、今井、富岡、小曾木、黒沢、成木	青梅市地域包括支援センターすえひろ ☎33-4477

東京都シルバーパスの購入方法

満70歳以上の都民(寝たきりの方を除く)は、都営交通、都内民営バス等を利用できる「東京都シルバーパス」を購入することができます。

パスの購入には申し込みが必要で、満70歳になる月の初日(1日が誕生日の方は前月の初日)から申し込みができます。

希望する方は、費用・必要書類をお持ちのうえ、最寄りのバス営業所で手続きをしてください。

新規申し込みについて、個別通知はありませんのでご注意ください。

有効期間 発行日(平成30年9月30日)

費用・必要書類 左表参照

申し込み 直接、都バス早稲田自動車営業所青梅支所 ☎23・0288 または西東京バス青梅営業所 ☎32・0621へ

問い合わせ (一社)東京バス協会・シルバーパス専用電話 ☎03・5308・6950 (土・日曜日、祝日を除く午前9時～午後5時)、市高齢介護課高齢者支援係

4月2日～8日は発達障害者啓発週間 発達障害者支援関連図書等の展示会

発達障害者支援については、平成17年4月から、発達障害者支援法が施行され、医療・保健・福祉・教育・労働等の各分野が連携のもと、さまざまな施策が実施されています。19年12月には、国連総会で、4月2日を「世界自閉症啓発デー」とすることが決議され、全世界の人々に自閉症をはじめとする発達障害について、家庭や社会全体の理解が進むように広く啓発する取り組みを行うこと等が求められています。

市でも、これに合わせて、イベントを開催します。
日時 4月4日(水)～7日(土) 午前10時～午後4時
会場 市障がい者サポートセンター1階
内容 ①関連図書や啓発物の展示②DVD「自閉症の人が見ている世界」、「自閉症の人が求める世界～よくわかる自立のアイデア～」の放映③認知機能のパソコンを使って体験会「視覚認知のバランスー」、「ビジョントレーニング」など
入場無料
共催 市障がい者サポートセンター
その他 中央図書館では、15日まで関連図書の展示を行います。
直接会場へ
問い合わせ 障がい者福祉課

入門・初級手話講習会

入門手話講習会、初級手話講習会を開催します。入門、初級と継続して受講することもできます。

★入門手話講習会

日時 5月16日(水)
昼クラス：午前10時30分～正午▽夜クラス：午後7時30分～9時
対象 受講時に介助を必要としない市内在住の高校生以上で、初めて手話を学ぶ方
定員 各クラス先着30人
費用 500円(受講代、テキスト代)

★初級手話講習会

日時 5月23日～平成31年2月27日の水曜日(32回) 昼クラス：午前10時30分～正午▽夜クラス：午後7時30分～9時
対象 受講時に介助を必要としない市内在住の高校生以上で、入門手話講習会を受講した方または同等の技術をお持ちの方
定員 各クラス先着25人
費用 8千240円(受講代、テキスト代)

申し込み期限 4月27日

★いずれも

申し込み期間 4月16日
会場 昼クラス：福祉センター1・2階集合室▽夜クラス：福祉センター2階第3集会室
講師・共催 青梅市聴覚障害者協会
協力 青梅市手話サークル

申し込み 郵便番号、住所、氏名、電話番号(フックス番号)、入門・初級の希望を電話、フックス24・0358または直接障がい者福祉課認定サービス係(市役所1階)へ

市役所に手話通訳者を配置します

手話通訳を必要とする方の各種申請や手続きなどの補助を行う手話通訳者を配置しますので、ぜひご利用ください。
日時 5月16日(水) 午前10時30分～正午
利用方法 各種申請や手続きなどを行う窓口で申し出てください。

注意事項

▽手話通訳者が各種申請や手続きを代行することはできません。
▽手話通訳者がほかの方の通訳中はお待ちいただく場合があります。
問い合わせ 障がい者福祉課

C型ウイルス肝炎治療 医療費助成の対象が拡大しました

セログループ1(ジェノタイプ1)のC型慢性肝炎およびChild-PughAの代償性肝硬変に対する治療薬である「ハーボニー配合錠(レジパスビル/ソホスビル配合錠)」について、新たに効能・効果が追加されました。

セログループ2(ジェノタイプ2)のC型慢性肝炎およびChild-PughAの代償性肝硬変に対するインターフェロンフリー治療(レジパスビル/ソホスビル配合錠)が医療費助成の対象となりました。

医療券の助成期間(有効期間) 4か月
経過措置 セログループ2(ジェノタイプ2)のC型慢性肝炎およびChild-PughAの代償性肝硬変に対するインターフェロンフリー治療(レジパスビル/ソホスビル配合錠)のみ、平成30年3月31日までに、上記の治療の助成に対する申請を行った方について、医療費助成の対象となると認めるときは、当該申請を行った方の申し出に基づき、医療費助成の開始日を30年2月16日まで遡及できる取り扱いとします。

※従前から医療費助成の対象であるセログループ1(ジェノタイプ1)のC型慢性肝炎およびChild-PughAの代償性肝硬変に対するインターフェロンフリー治療(レジパスビル/ソホスビル配合錠)は遡及適用の対象とはなりません。

申請場所・問い合わせ 障がい者福祉課庶務係(市役所1階)



自立センター福祉公開講座 ビーズアクセサリー

簡単なビーズアクセサリーを楽しめます。
日時 4月18日(水) 午後1時30分～3時30分
会場 自立センター

立センターへ
※連続参加は不可
※留守番電話への申し込み不可
問い合わせ 同センター、市障がい者福祉課

国民健康保険に加入している方へ 温泉センターの利用料を助成

国民健康保険に加入している方を対象に、表の温泉センターの利用料を助成します。ぜひご利用ください。
なお、後期高齢者医療制度該当者(75歳以上)はこの利用券の交付対象にはなりません。
1枚につき3人まで利用可能ですが、青梅市国民健康保険加入者が1人必要です。
助成期間 平成31年3月31日(日)まで
配布場所 保険年金課(市役所1階)、各市民センター

利用方法 割引利用券に保険証の記号、利用人数を記入の上、保険年金課に提出してください。
問い合わせ 保険年金課 給付係

温泉センター一覧		数馬の湯	もえぎの湯
施設名		数馬の湯	もえぎの湯
所在地・電話		檜原村 2430 042-598-6789	奥多摩町 氷川 119-1 0428-82-7770
休館日		毎週月曜日(祝日の場合は翌日火曜日)	
割引後の入館料金	大人(中学生以上)	終日 520円	2時間 480円
	小学生	終日 210円	2時間 210円
超過料金		1時間ごとに大人200円	
施設名		瀨音の湯	つるつる温泉
所在地・電話		あきる野市 乙津 565 042-595-2614	日の出町 大久野 4718 042-597-1126
休館日		3月・6月・9月・12月の第2水曜日	毎月第3火曜日(祝日の場合は翌日水曜日)
割引後の入館料金	大人(中学生以上)	3時間 700円	3時間 620円
	小学生	3時間 250円	3時間 210円
超過料金		1時間ごとに大人200円 小学生100円	1時間ごとに大人210円

※いずれも未就学児は無料
※営業時間および休館日は各施設へお問い合わせください。

フレッシュランド西多摩 臨時休館

所在地 羽村市羽 42225
ホームページ <http://www.nishitama.or.jp>
電話 042-570-2626
臨時休館 五月人形展を行います。
期間 4月3日(火)～5月6日(日)

教室案内

①フラダンス教室：水曜日 午後1時～2時

②ヨガ教室：木曜日 午後1時30分～2時30分

③ヨガ教室：木曜日 午後1時30分～2時30分

④ヨガ教室：木曜日 午後1時30分～2時30分

⑤ヨガ教室：木曜日 午後1時30分～2時30分

⑥ヨガ教室：木曜日 午後1時30分～2時30分



イベント案内

★五月人形展
端午の節句に合わせて、市内在住の方：800円

※参加費は教室と入浴3時間のセット料金です。
※回数券、サービス券等は利用できません。

親子スキンシップ教室

親子で遊ぼう!遊ぶ力は生きる力!



※対象は市内在住の乳幼児で、平成30年4月1日現在の年齢です。

教室名	会場	日程 (全8回)
★対象：3～4歳児と保護者 (運動中心のため妊婦不可)		
A 東青梅すみれ	東青梅市民センター	5月9日～7月11日の水曜日 (5月30日、6月27日は除く)
★対象：2～3歳児と保護者		
B 新町いちご	新町市民センター	5月11日～6月29日の金曜日
★対象：1歳児と保護者		
C 今井うさぎ	今井市民センター	5月8日～6月26日の火曜日
D 梅郷こぐま	梅郷市民センター	5月9日～6月27日の水曜日
E 成木たんぼぼ	成木市民センター	5月10日～6月28日の木曜日
F 大門パンダ	大門市民センター	5月9日～6月27日の水曜日
★対象：0歳児 (29年4月2日～9月30日生まれ) と保護者		
G 新町もも	新町市民センター	5月8日～7月10日の火曜日 (5月29日、6月26日は除く)
★対象：0歳児 (29年10月1日～30年4月1日生まれ) と保護者		
H 青梅りんご	釜の淵市民館	7月5日～19日、9月6日～27日、10月4日の木曜日

時間 午前10時～11時30分 (Aのみ午後3時30分～5時)
 内容 制作、リズム遊び、運動遊び、絵本読み聞かせ、季節の行事など
 指導 (特非) 青梅こども未来
 定員 各20組 (抽選) 費用 100円 (教材代)



※初回集金

申し込み 4月13日 (必着) までに次のいずれかの方法で子ども家庭支援課へ
 ▷往復ハガキ… (往信裏) 対象の教室名 (希望順)、対象児の氏名、性別、生年月日、参加する保護者の住所、氏名、電話番号 (返信表) 参加する保護者の郵便番号、住所、氏名を記入のうえ、〒198-8701青梅市子ども家庭支援課「親子スキンシップ教室」担当へ

▷電子申請…市ホームページの電子申請から「東京電子自治体共同運営サービス」へ進み、手続きをしてください。(スマートフォンからの申請も可能です。下のQRコードを読み取ってください)

※平成30年度から担当課が社会教育課から子ども家庭支援課へ変更となりましたので申し込み等の際にはご注意ください。

※当落通知は、4月27日までに、往復ハガキの方はハガキで、電子申請の方は電子メールで送付します。指定受信等の設定をしている方は解除するか、@city.ome.tokyo.jpからのメールを受信できる状態にしてください。また、通知が届かない場合は、お手数ですが子ども家庭支援課へご連絡ください。

問い合わせ 子ども家庭支援課

http://www.shinsei.elg-front.jp/tokyo/



※QRコードは特許登録済みです

「青梅子ども110番の家」の登録、防犯ブザーの給与

「青梅子ども110番の家」は、子どもたちが身の危険を感じたとき等に駆け込めるよう、住宅や商店等を緊急避難場所として登録する事業で、市民の皆さんのご協力により、平成29年度末時点で2千件を超える登録をいただいています。

新規登録を随時受け付けていますので、教育総務課 (市役所3階) に備え付けの登録用紙 (市教育委員会のホームページからダウンロード可) に必要事項を記入し、提出してください。

登録者には、目印として、黄色い表示旗をお渡しします。色あせ・破損

今後とも、子どもたちの安全のためにご協力をお願いします。

お問い合わせ 教育総務課庶務係



就学援助費・特別支援教育 就学奨励費について

経済的な理由により教育費の支出にお困りの家庭や、特別支援学級に通学している児童・生徒の通級している児童・生徒の家庭に対し、給食費、学用品費、修学旅行費など、就学に必要な経費の一部を援助しています。

援助を受けるためには、申請が必要となります。市内の小・中学校に通学する児童・生徒のいる家庭には、4月に学校を通して申請書を配付します。詳しくは学務課 (市役所3階) へお問い合わせください。

なお、特別支援学校に在籍している場合は、在籍校へお問い合わせください。

お問い合わせ 学務課学務係

子育てひろば・すこやか

畑中保育園では専用保育室と園庭を開放しています。ボールプールやおままごとコーナー、園庭の遊具や芝生の庭で遊びましょう。

日時 月・金曜日 午前9時～午後4時30分
 ※園庭は土曜日の午前9時から正午も開放

対象 未就学児の親子
 その他 ランチタイム (午前11時30分～午後1時) は食事ができますのでお弁当などをお持ちください。お茶やコーヒーなど

お問い合わせ 畑中保育園 21・5358、市子ども家庭支援課 庶務係



子どもサロン・すきっぷ 「プチプチ」でお絵かき

荷物を包むときに使う「プチプチ」でお絵かき!

日時 4月14日 (土) 午前10時～午後1時
 ※混雑時には入場を制限します。

会場 青梅市民センター キッズルーム
 対象 未就学児の親子、小学生

お問い合わせ 直接会場へ 援助支援係



学校閉庁日の実施について

今年度から、市内小・中学校では、次のとおり「学校閉庁日」を実施します。 ※学校により異なります

その他
 ▽転出入の手続きや学校への相談、問い合わせはこの期間外にお願いします。
 ▽緊急時は、教育総務課または指導室へご連絡ください。

▽部活動は原則として行いません。

お問い合わせ 指導室指導係

児童手当は中学校卒業により終了します

児童手当は、中学校を卒業する3月分までの支給となります。

ほかに支給対象となるお子さんがいない場合は、4月下旬に2、3月分の手当を指定の口座に振り込みます。

お問い合わせ 子育て推進課助成係



子育て支援・ママ癒し隊 ハンドマッサージ (ママ癒し隊)

両手のひらをマッサージしてもらいます。アロマの心地よい香りに包まれ、心も身体もゆったり気持ちよいですよ。

日時 4月4日 (水) 午前10時15分～11時30分
 ※子育てひろばは午前10時～午後3時

会場 下長瀬自治会館2階大広間

対象 未就学児の親子、妊娠中の方、祖父母
 講師 心理カウンセラー 今泉美苗氏

費用無料 直接会場へお問い合わせ 長瀬保育園 富樫 22・8102、市子ども家庭支援課 支援係



世界をのぞいて体験してみよう！
国際理解講座

外国人講師による英会話、海外で活躍する方や日本文化の専門家などを招いて学ぶ文化講座（小学4年生を除く）を中心に、自由参加の特別講座やスタディツアーも行います！
日程 5月19日（平成31年3月2日の土曜日（原則第1・4土曜日））
会場 市役所2階会議室、福祉センター ほか
対象・定員・時間 市内在住・在学の児童・生徒（下表参照）



▲各国のコマ遊び体験の様子

外国人のための日本語講座

日時 5月16日（11月下旬の水曜日）午前10時～正午
※7、8月は休講
会場 東青梅センタービル
3階 ほか
対象 日本語を学びたい市内在住・在勤の外国人で、毎週受講できる方
定員 先着40人（予約制）
費用 無料
※テキスト代のみ実費負担
その他 前年の受講者も改めて申し込みが必要で、す▽身近に日本語を学びたいという外国人がいましたら、この講座をお知らせください▽
問い合わせ 国際理解講座事務局 ☎25・1015、市社会教育課

平成30年度青梅市スクール・サポート・スタッフ募集

市内の小・中学校で、教員の業務支援を行うスクール・サポート・スタッフを募集します。
勤務期間 5月中旬～平成31年3月
※夏季休業等長期休業期間を除く
勤務日時 1日6時間・週5日
※休憩時間を除く
募集人数 20人
※職務内容、待遇等の詳細は、お問い合わせください
問い合わせ 指導室

平成30年度農業食育体験教室

種をまいて、お世話をし、収穫！半年かけて農業体験をします。
対象 市内在住・在学の4歳～小学生と保護者
※子どものみ参加不可
定員 30組（抽選）
※保護者は最大2人
費用 1組2千円
持ち物 帽子、長靴、タオル、エコバッグ（レジ袋）、筆記用具、お弁当、飲み物
日時 左表のとおり
※天候や作物の状態により変更の場合あり
会場（公財）東京都農林水産振興財団青梅庁舎（旧畜産試験場）
申し込み 4月12日（必着）までに参加するすべての子どもと保護者の住所、氏名、電話番号、学年（未就学児は年齢）をファックス☎22・9835、電子メール☎div7050@city.ome.tokyo. またはハガキで社会教育課へ
※必ず参加希望者全員の氏名を記入してください。

平成30年度農業食育体験教室日時

月	日	時間
4月	22日(日)	午前10時～午後1時
5月	20日(日)	
6月	10日(日)	
7月	8日(日)	午後3時～5時
8月	1日(水)	午前10時～午後1時
9月	2日(日)	午後3時～5時
10月	7日(日)	午前10時～午後1時
	21日(日)	午前9時～午後3時
11月	11日(日)	午前9時30分～午後2時

青梅食育クラブ・ボランティア募集
野菜栽培や料理好きな皆さん、地域の子どものための食育に携わりませんか。
日時 月・金曜日 午前9時～正午
会場（公財）東京都農林水産振興財団（旧畜産試験場）
内容 種まき、草むしり等の軽作業 ほか
定員 男性3人、女性5人
費用 年額2,000円
申し込み 電話☎24-1568で青梅食育クラブ 仲條へ



▲野菜販売の様子

ます釣りにチャレンジ2018

日時 5月13日（日） 午前9時～午後3時30分
※小雨決行（荒天時は当日朝に連絡）
会場 成木市民センター、成木川
対象 小学4年生～中学生
内容 ますを釣って、さばいて、食べるまでを体験
講師 植島弘隆氏
申し込み 電話☎25-1015、市社会教育課
申し込み 電話☎25-1015、市社会教育課



▲ます釣りの様子

青少年健全育成備品をご利用ください

市教育委員会では、青少年健全育成備品（テント・寸胴鍋など）を貸し出しています。子どもを対象とした地域の事業などで、ぜひご利用ください。

貸出対象 市内の青少年関連団体または青少年を対象とした事業を行う団体
※営利目的の方、個人には貸し出しできません。
貸出期間 最大7日間
申し込み 使用したい日の2か月前の月初めから使用日までに電話または直接社会教育課（市役所3階）へ
◎社会教育課へ申請書を提出した後、保管場所での貸し出しとなります。
◎保管場所へ車で来る場合は、申し込みの際に駐車場所をご確認ください。
◎平日夜間、土・日曜日、祝日、年末年始（12月29日～1月3日）は、貸し出しおよび返却の受け付けはできません。

青少年健全育成備品一覧

品名	備者・保有数	保管場所
タープテント	大434cm×434cm・3個 中300cm×300cm・5個	市役所
ジャグクーラー	10リットル・4個	
クーラーボックス	25リットル・5個	
綿菓子機	消費電力1,200W・3台	
ポップコーン機	消費電力1,000W・3台	
かき氷機	手動式・1台 電動式・1台	
臼(大)	36cm・1台	
杵	大(4寸)・1本 小(2寸5分)・2本	
蒸し器(セッター)	3.5kg(2.5升)・2台	
寸胴鍋	大45cm・5個 中36cm・5個	
ワイヤレスアンブ	CDプレイヤー付き・2台 カセットデッキ付き・2台	

品名	備者・保有数	保管場所
キャンプ用テント	6人用(総床面積10.4㎡、内床面積6.5㎡)・5張 6人用(総床面積13.4㎡、内床面積7.84㎡)・9張	永山ふれあいセンター
シュラフ	シュラフ用マット付・15個	
飯ごう	4合炊・15個 5合炊・9個	
コッヘルセット	大鍋17cm、小鍋15cm、フライパン18cm・5セット	
チタンクッカー	大12合・8個 中5.5合または4合・計9個	
キャンプ鍋	32cm・9個	
調理セット	まな板、包丁、おたま、しゃもじ、フライ返し、菜箸・8セット	
水切りかご	内寸23cm・10個	
グリドル(鉄板)	58cm×44cm・5枚	
キャンピングテーブルチェア	4人用・4台	
ランタン	電池式・5個	
オリエンテーリングセット	1セット	
ゼッケン	1番～50番・2セット	
スポッティングスコープ(単眼望遠鏡)	2個	
集会用テント	大2間×3間・1張 小1間半×2間・1張	

4月の相談日・健康診査

相談名	日程	時間	相談員※内容・対象	会場・備考
法律相談	2日(月)、4日(水)、11日(水)、16日(月)、18日(水)、23日(月)、25日(水)	午後2時～5時 (1人20分) ※電話予約制	弁護士 ※金銭貸借、離婚、借地・借家、相続等の日常の法律問題について(1案件につき1回)	市役所3階 相談室 ●予約は、相談日の1週間前の午前8時30分から受け付けます。 ※5月2日(水)、5月7日(月)の法律相談は4月25日(水)から予約を受け付けます。直通電話☎22-2816または☎22-1111市民安全課市民相談係へ ●参考資料があれば、お持ちください。
交通事故相談	13日(金) 27日(金)	午後1時30分～4時 (1人35分) ※電話予約制	弁護士 ※交通事故の損害賠償・過失割合等	
登記相談	20日(金)	午後1時30分～4時30分 (1人30分) ※電話予約制	司法書士、土地家屋調査士 ※土地や家屋の登記、相続問題等	
相続・遺言などの暮らしの相談	24日(火)		行政書士 ※相続・遺言等暮らしの手続き等	
行政相談	10日(火)	午後1時30分～4時 (1人約60分)	行政相談委員 ※国等への苦情や要望等	市役所3階 相談室 ●参考資料があれば、お持ちください。 ●混雑状況により相談時間の短縮あり
身の上相談	17日(火)		人権擁護委員 ※人権問題・家庭での悩みごと等	
消費者相談	月～金曜日 ※振替休日を除く	午前10時～正午 午後1時～4時 ※第2・4火曜日は午後6時まで	消費生活相談員 ※訪問販売や買い物のトラブル等	市役所3階 消費者相談室 ●消費者相談専用電話☎22-6000 ●参考資料があれば、お持ちください。
福祉専門相談	10日(火)	午前9時30分～11時30分	弁護士 ※成年後見制度、遺言・相続等	福祉センター1階 相談室 ●事前予約制(電話予約)です。☎22-1233社会福祉協議会へ
	25日(水)	午後5時～8時		
労働相談	18日(水)	午前10時～正午 (1人40分) ※電話予約制	社会保険労務士 ※解雇、賃金不払、時間外労働等労働問題全般の相談(パートタイムでお勤めの方も可)	市役所3階 相談室 ●予約は、相談日の前々日までに☎22-1111商工観光課商工労政係へ(先着3人) ●参考資料があれば、お持ちください。
住宅相談	19日(木)	午後1時30分～4時30分 (1人30分) ※電話・窓口予約制	青梅市住宅施策推進協議会所属の住宅関連団体の相談員 ※住宅の売買・賃貸に関する相談	市役所1階 相談室 ●予約は、相談日の3日前までに☎22-1111住宅課住宅政策係へ ●参考資料があれば、お持ちください。

※犯罪で被害を受けた方やそのご家族で何かお困りのことがありましたら、市民安全課市民相談係へご相談ください。

相談名	日程	時間	相談員※内容・対象	会場・備考	
こども	妊娠、出産、子育てに関する相談	月～金曜日 ※振替休日を除く ※臨床心理士によるカウンセリングは5日(木)、11日(水)、19日(木)、24日(火)	午前8時30分～午後5時 ※臨床心理士によるカウンセリングは午前9時15分～午後3時	母子保健コーディネーター ※妊娠・出産・子育て(主に就学前の子ども)に関する相談 臨床心理士 ※妊娠中、子育て(主に就学前の子ども)中の母の悩みに関するカウンセリング	健康センター内 子育て世代包括支援センター☎21-0770 ●臨床心理士によるカウンセリングは予約制…定員4人
	保健師による乳幼児健康相談	5日(木) 24日(火)	午前10時～11時	保健師 ※育児相談	子育て支援センター「はぐはぐ」 ●直接会場へ
健康相談	医師による乳幼児健康相談	10日(火) 24日(火)	午後1時30分～2時10分	医師、保健師、管理栄養士 ※医師相談、計測、育児相談	健康センター☎23-2191 ●予約は、前日までに(定員になりしだい締め切ります) ▶医師による乳幼児健康相談…定員各日30人(医師相談10人を含む) ▶乳幼児健康相談…定員30人 ▶母乳相談…定員5人 ▶乳幼児発達健康相談…定員6人 ▶こども発達相談…定員各日5人 ※予約状況等により、別日をご案内する場合がありますので、電話でご相談ください。
	乳幼児健康相談 母乳相談	25日(水)	午前9時30分～10時45分	保健師、管理栄養士、歯科衛生士 ※計測、育児相談 助産師 ※卒乳やおっぱいに関すること	
発達相談	乳幼児発達健康診査	10日(火)	午後1時30分～4時	医師、保健師 ※運動発達に心配のある乳幼児	
	こども発達相談	3日(火) 20日(金) 13日(金)	午前9時～11時30分 午後1時10分～3時50分	心理相談員、保健師 ※ことばや人との関わり、行動に心配のある乳幼児	
健康診査	3～4か月健康診査	4日(水) 18日(水)	午後1時～1時50分	※3月中に満3か月に達した子ども	
	1歳6か月健康診査	6日(金) 20日(金)	午後1時10分～1時50分	※3月中に満1歳6か月に達した子ども	健康センター☎23-2191 ●個別に通知
	3歳健康診査	3日(火) 17日(火)		※3月中に満3歳に達した子ども	
	2歳・2歳6か月歯科健康診査	12日(木) 26日(木)	午後1時30分～2時30分	※3月中に満2歳・2歳6か月に達した子ども	健康センター☎23-2191 ●予約制 ●2週間後に予防処置(フッ素)を行います。
虫歯予防教室	11日(水)	午前10時～11時45分	※8か月～12か月の子どもと保護者	健康センター☎23-2191 ●予約制	
BCG予防接種	9日(月) 19日(木)	午前10時～11時	※5か月～1歳未満の子ども	健康センター☎23-2191 ●個別に通知	
健康おと相相談	栄養相談	19日(木)	午後1時30分～3時15分	管理栄養士 ※栄養に関すること	中央図書館 ●直接会場へ ※問い合わせは、健康センター☎23-2191へ
	健康相談		保健師 ※健康に関すること 体重計測、体脂肪測定等実施		

4月のリサイクルショップ

開所日時 月～金曜日、日曜日
午前9時～午後4時
※祝日を除く

詳細 リサイクルショップ ☎32-5374

ハイ、こちら総合病院です

病院長が病院運営などについて、ご意見やご要望などを電話でお受けします。
※医療相談はできません。

日時 4月23日(月) 午前9時～正午
電話番号 ☎22-3191内線5240

4月の献血

日時・会場 11日(水) 午前10時～午後4時・カインズホーム青梅インター店
詳細 東京都赤十字血液センター ☎042-529-0405

4月の子育て支援事業

対象 児童、保護者同伴の乳幼児
内容 指導員・講師が見守り、遊び方などを教えます。赤ちゃんサロンでは、保健師が育児の相談に、親子サロンでは、歯科衛生士が歯の相談に応じます。

費用無料 直接会場へ
詳細 子ども家庭支援課支援係へ

会場等	日程	時間
大門市市民センター会議室	4日(水) 18日(水)	午前10時～正午
長洲市民センター体育館	2日(月) 9日(月) 23日(月) 30日(振休)	午後3時～5時
梅郷市民センター体育館	19日(木)	午後3時～5時
沢井市民センター和室	2日(月)	午前10時～正午
東青梅市民センター体育館	7日(土) 14日(土) 21日(土) 28日(土)	午前10時～正午
新町市民センター体育館	27日(金)	午後3時～5時
河辺市民センター体育館	6日(金) 13日(金) 20日(金) 27日(金)	午後3時～5時
今井市民センター会議室	12日(木) 26日(木)	午前10時～正午
今井市民センター体育館	10日(火) 24日(火)	午後3時～5時
青梅市民センターキッズルーム	毎週月曜日 ※休館日を除く	午前10時～午後1時 乳幼児向け
	毎週火・金曜日	午後2時～5時 小学生向け
	14日(土)	午前10時～午後1時
子育て支援センター赤ちゃんサロン(0～1歳)	24日(火)	午前10時～正午
子育て支援センター親子サロン(1～3歳)	16日(月)	午前10時～正午

※体育館では体育館履きをご用意ください。

4月の交通公園 日曜映画教室

※自転車等に乗るときは事故防止のため運動靴を履いてください。また、3歳から小学6年生までのお子さんは、必ずヘルメットも着用してください。

時間 午後2時から
会場 交通公園(大門3-14-3)
問い合わせ 市民安全課市民安全係

29日 はじめにおぼえる交通安全まんが日本昔ばなし(花咲か爺さん、夢を買った者、夢地蔵)

22日 ☆ニヤンダーかめんの交通安全まんが日本昔ばなし(木仏長ま、山伏石)

15日 ☆とびだしちやダメ!、まんが日本昔ばなし(はなたれ小僧さそり狐、左吉舟)

8日 ☆とまる君とわたる君の交通安全、まんが日本昔ばなし(かみ安全、まんが日本昔ばなし(かみそり狐、左吉舟))

1日 ☆しましまとらのしまじろうの交通安全、まんが日本昔ばなし(雷と悪者、安珍清姫)

4月の収益事業

★京王閣競輪開催日

☆1日(日)～3日(火)：F1ラピスタ新橋カブと東京中日スポーツ杯(ナイター・ガールズ)

☆7日(土)～12日(木)：ヴィーナスシリーズ第1戦是政プリンセスカップ

☆21日(土)～24日(火)：第54回日刊スポーツ賞

☆29日(祝)～5月5日(祝)：第25回多摩川さつき杯

◎電話投票会員随時募集中◎
申し込み テレボート加入受付センター ☎0120-858-006

受付時間 午前9時～午後6時

WEIKEY & RIPPUL

青梅市ファミリー・サポート・センター 利用希望者入会説明会

日時 4月21日(土) 午前10時30分～11時30分
会場 福祉センター集會室
対象 3か月～小学生の保護者
登録料・年会費無料
※要印鑑 ※要別途利用料
詳細・申し込み 電話☎23-3888、☎23-9338で青梅市ファミリー・サポート・センターへ
※平日は随時入会受付を行っています。

(13) 携帯電話やパソコンの電子メールを利用して、市から防犯情報、行政情報、防災情報等を提供しています。登録…右記アドレスを入力またはQRコードから空メールを送信後、登録サイトに接続

登録用メールアドレス ome@mpx.wagmap.jp QRコード (QRコードは株式会社ウェブの登録商標です)



広報おうめ「なんでも情報局アンテナ」の締め切りは、5月1日号…4月5日(木)、5月15日号…4月13日(金)です。- 秘書広報課 -

ボランティア・市民活動センターから

申し込み・問い合わせ

☎23・7163

☎23・7165

〒198-0042 青梅市東青梅1-17-3

●ハイク ☆4月7日(土) 午前9時5分JR日向和田駅集合

●CAPS事業 ☆手作りサロン: 4月20日(金) 午後1時30分

●視覚障害者のための対面音訊 水曜日※4週を除く

●英会話 木曜日 午後3時

●話し方教室 水曜日 午後8時

●英語話 木曜日 午後4時

●ドイツ語講座 木曜日 午後7時

●英会話 木曜日 午後3時

●英語話 木曜日 午後4時

●話し方教室 水曜日 午後8時

●英語話 木曜日 午後3時

●ドイツ語講座 木曜日 午後7時

●英会話 木曜日 午後3時

●英語話 木曜日 午後4時

●話し方教室 水曜日 午後8時

●英語話 木曜日 午後3時

●ドイツ語講座 木曜日 午後7時

●英会話 木曜日 午後3時

●英語話 木曜日 午後4時

●話し方教室 水曜日 午後8時

●英語話 木曜日 午後3時

●ドイツ語講座 木曜日 午後7時

●英会話 木曜日 午後3時

●英語話 木曜日 午後4時

●話し方教室 水曜日 午後8時

●英語話 木曜日 午後3時

●ドイツ語講座 木曜日 午後7時

●英会話 木曜日 午後3時

●英語話 木曜日 午後4時

●話し方教室 水曜日 午後8時

●英語話 木曜日 午後3時

●ドイツ語講座 木曜日 午後7時

●英会話 木曜日 午後3時

●英語話 木曜日 午後4時

●話し方教室 水曜日 午後8時

●英語話 木曜日 午後3時

●ドイツ語講座 木曜日 午後7時

●英会話 木曜日 午後3時

●英語話 木曜日 午後4時

●話し方教室 水曜日 午後8時

●英語話 木曜日 午後3時

も: 300円▽弁当持参▽直接集合場所へ▽多摩・梅の里自然の会 久保☎76・1265

も: 300円▽弁当持参▽直接集合場所へ▽多摩・梅の里自然の会 久保☎76・1265

も: 300円▽弁当持参▽直接集合場所へ▽多摩・梅の里自然の会 久保☎76・1265

も: 300円▽弁当持参▽直接集合場所へ▽多摩・梅の里自然の会 久保☎76・1265

も: 300円▽弁当持参▽直接集合場所へ▽多摩・梅の里自然の会 久保☎76・1265

も: 300円▽弁当持参▽直接集合場所へ▽多摩・梅の里自然の会 久保☎76・1265

も: 300円▽弁当持参▽直接集合場所へ▽多摩・梅の里自然の会 久保☎76・1265

も: 300円▽弁当持参▽直接集合場所へ▽多摩・梅の里自然の会 久保☎76・1265

「なんでも情報局アンテナ」の原稿提出期限が変わります! 広報おうめ5月1日号以降の「なんでも情報局アンテナ」の原稿提出期限が次のとおり変更となりますので、ご注意ください。

不要なテレカを現金化 超高額! 105度数 1440円 105度数 1440円

平成30年度

民間温水プール開放と教室

問い合わせ スポーツ推進課

開放施設名 セントラルフィットネスクラブ 西東京支店 31・2411

◎民間温水プール開放

開放予定日 毎週日曜日 5月6日、9月30日、12月2日・30日、平成31年2月3日・17日は開放しません。

利用時間 午前10時～午後6時



対象 3歳以上の市民 ※未就学児はおむつがとれていて保護者同伴、小学1・2年生は高校生以上同伴

利用料金(2時間) 大人400円、子ども(中学生以下)100円 ※超過料金は30分ごとに4分の1の金額

☆初級水泳 午後2時～2時30分 ☆いずれも 対象 高校生以上 費用無料 ※プール利用料金別途

し出しあり。▽浮き輪の使用不可。直接会場へ

◎教室 ☆アクアウォーク 時間 午前11時～11時30分

中央図書館利用者への河辺とうきゅう駐車場料金

1時間割引サービスの終了について

平成30年3月31日をもって、中央図書館利用者への河辺とうきゅう駐車場料金1時間割引サービスを終了しました。

お問い合わせ 社会教育課 図書館担当



4月15日(日)は調布大祭

駒木町、上長淵、下長淵、友田町、千ヶ瀬町、河辺町の各町内では、4月15日(日)に調布大祭のため、山車や神輿が巡行します。



山車等の巡行の際には、交通渋滞が予想されます。ご迷惑をおかけしますが、ご協力をお願いします。

指定無形民俗文化財を 見に行きませんか

問い合わせ 郷土博物館 ☎23-6859

市内には、都や市指定の無形民俗文化財が数多く伝承されています。

歴史と伝統を守り、現在まで伝承されている無形民俗文化財をぜひご覧ください。

なお、開始時刻の変更や天候等により中止・延期となる場合があります。

上成木高水山獅子舞(市指定)

今年、上成木高水山獅子舞が青梅に伝承されてから250年となります。

梅郷獅子舞(市指定) 三社祭礼(秋葉神社、八幡神社、稲荷神社)の祭礼日に演舞が行われます。

日時:会場 4月7日(土) 梅郷一・二丁目自治

午前10時30分ごろから、常福院境内(成木7丁目)▽8日(日) 午前9時30分ごろから、常福院不動堂(成木7丁目・高水山山頂)

梅郷獅子舞(梅郷2丁目)ほか



△梅郷獅子舞

青梅市史史料集第五十七号

「永久田家務本傳(一)」販売開始

郷土博物館では、江戸時代の文人・山田早苗が書き記した貴重な記録である「永久田家務本傳」を翻刻し、青梅市史史料集第五十七号として発刊します。



△永久田家務本傳(一)原本

次のとおり、販売しますので、この機会にぜひお買い求めください。

名称 青梅市史史料集第五十七号「永久田家務本傳(一)」 価格 1,300円(税込み) 規格 A5判360ページ 販売開始日 4月3日(火) 販売場所 郷土博物館、社会教育課(市役所3階) 問い合わせ 郷土博物館 ☎23-6859

市民センター

今月の休館日は16日(月)です。

長淵市民センター ☎22-3249

みんなのお話し会 絵本探検隊、指令あり「新しい絵本を発見せよ!」

日時 4月14日(土) 午前10時30分～11時30分 対象 幼児・小学生※親子での参加歓迎 講師 高野悠子氏 入場無料 協力 ねえ、本よんで!!の会 直接会場へ



青梅市民センター

☎20-7150

教科書では習わない? おもしろい英語の世界 知っているようで知らない英語の世界。テーマに沿って、みんなで学び合いましよ。

日時 4月20日(金) 27日(金) 午前10時～正午 対象 市内在住・在勤・在学中、英語に興味がある方 ※初心者可 定員 10人(予約制) 費用 無料 持ち物 筆記用具 共催 金曜英語クラブ 申し込み 住所、氏名、電話番号を電話または電子メール div0940@city.ome.lg.jp (メールの件名に「英語の世界申し込み」と明記) 電話での申し込みは、休館日を除く午前9時～午後5時

4月の木曜夜間窓口 毎週木曜日は、午後8時～翌朝業務の一部を延長して実施しています。

開設日 4月5日、12日、19日、26日の木曜日 対象 市民課、保険年金課、高齢介護課、障がい者福祉課、子育て推進課、収納課、市民税課、資産税課 詳細 各課

日曜納付窓口 市の組織改正に伴い、市税、国民健康保険税に加え、介護保険料、後期高齢者医療保険料の納付ができるようになりました。

日時 4月22日(日) 午前9時～午後4時 問い合わせ 収納課 収納管理係



中央図書館

☎22-6543 中央図書館にお越しの際は、公共交通機関をご利用ください。

映画 小説家を見つけたら 文学の才能がある16歳の



次号の発行は4月15日です

