



# 第75回青梅市納涼花火大会

日時 8月5日(土) 午後7時15分~8時55分

※荒天の場合は8月6日(日)

会場 永山公園グラウンド ※会場内全席有料(前売り)

打上発数 4,245発

## 今号の主な記事

◆病院看護職員募集…2面 ◆電力・ガス・食料品等価格高騰支援給付金…3面 ◆家具転倒防止器具等の申請受付…4面  
◆新型コロナウイルスワクチン接種…6面 ◆中央図書館 夏休み調べる学習イベント…7面 ◆吉川英治記念館夏季展示…8面  
◆飛び出せ!夏のサイエンスキッズ…9面 ◆相談日…10面 ◆なんでも情報局アンテナ…11面 ◆市営プールオープン…12面



4年ぶりに永山公園グラウンドで開催！

問 花火大会事務局（市観光協会）☎24-2481、市シティプロモーション課

# 第75回青梅市納涼花火大会 チケットの販売を開始します



## チケットの種類

※マス席1区画（1.8m×1.8m）

### ★インターネット販売

- ▷マス席A区画（558区画）1区画…9,000円
- ▷マス席B区画（398区画）1区画…7,500円

### ★市観光協会窓口販売

- ▷マス席C区画（415区画）1区画…6,000円
- ▷車いす優先マス席（10区画）1区画…7,500円

### ★インターネット・市観光協会窓販売

- ▷イス席（1,215席）1席…1,500円

	市民先行販売期間	一般販売期間
インターネット (販売初日は午前10時から)	7月2日(日)～9日(日)	7月10日(月)から
市観光協会窓口 (祝日を除く月～金曜日… 午前9時～午後5時、 9日のみ…午前10時～午後3時)	7月3日(月)～7日(金)、9日(日) ※購入の際は市民であることを証明できる本人確認書類が必要です。	7月10日(月)から

※インターネットで市民先行販売のチケットを購入した方は、大会当日市民であることを証明できる本人確認書類を必ず持参してください。  
※インターネットでの購入には、スマートフォンとクレジットカード（代金決済用）が必要です。  
※チケット購入・区画の詳細は、市観光協会ホームページをご覧ください。

### 一小が有料観覧場所となります

7月中旬からインターネットまたは市観光協会にてチケット販売予定です。  
入場料 500円 ※詳細は市観光協会ホームページをご覧ください。



△一般販売  
2次元コード



△市民先行販売2次元コード  
(ID…omecity、パスワード…omeha2023を入力)

### 注意点

- ▷インターネット購入されたチケットは、スマートフォン上に表示されるWebチケットです。大会当日必ず購入時に使用したスマートフォンをお持ちください。
- ▷インターネットで市民先行販売のチケットを購入された方は大会当日入場時に市民であることを確認をします。市民であることを確認できない場合は入場できません。その場合の返金はありませんので、ご注意ください。
- ▷鉄道公園は、リニューアル工事を控えているため、今年度は開放しません。
- ▷無料の観覧場所はありません。

### 病院看護職員募集



令和5年11月にオープンする新病院と一緒に働きませんか。

試験日 7月29日(土)

受験資格 次のいずれかの要件を満たす方

- ▷昭和59年4月2日以降に生まれ、令和6年3月31日時点で看護師等の免許資格取得見込みの方
- ▷看護師等の資格を有し、実務経験がある方

申し込み

申込用紙（病院管理課で配布、病院ホームページからダウンロード可）に必要書類を添付し、郵送または直接病院管理課へ  
※詳細は病院ホームページをご覧ください。



### 傍聴にお出かけください

	国民健康保険 運営協議会	成年後見制度 利用促進審議会	介護保険運営委員会	子ども・子育て会議
日時	7月13日(木) 午後1時30分から	7月18日(火) 午後1時30分から	7月21日(金) 午後1時30分から	7月21日(金) 午後2時から
会場	市役所 議会棟3階大会議室	市役所2階 災害対策本部室	市役所 議会棟3階大会議室	市役所2階 災害対策本部室
内容	青梅市国民健康保険 事業の結果について ほか	成年後見制度利用促 進計画の策定につい てほか	介護保険事業の実施 状況についてほか	令和4年度第2期青 梅市子ども・子育て 支援事業計画の検証 報告についてほか
定員	6人(抽選)	5人(抽選)	10人(抽選)	5人(抽選)
傍聴受付	当日の午後1時～1 時15分に会場入り 口で	当日の午後1時～1 時15分に会場入り 口で	当日の午後1時～1 時20分に会場入り 口で ※会議資料を希望す る方は、10日の 午後5時までに電 話で	当日の午後1時30 分～1時45分に会 場入り口で ※託児を希望する方 は、7日の午後5 時までに電話で
問い合わせ	保険年金課給付係	地域福祉課庶務係	介護保険課 介護保険管理係	子育て応援課 子育て推進係





友達登録は  
こちらから



PC・スマホ フィーチャーフォン



低所得世帯（住民税非課税世帯等）に対する給付金

### 電力・ガス・食料品等価格高騰支援給付金

問 ▷給付金…新型コロナウイルス感染症対策給付金担当  
▷申告…課税課市民税係



**対象** 基準日（令和5年6月1日）において市内に住民票がある方で、世帯全員の令和5年度分の住民税均等割が非課税である世帯（ただし、住民税が課税されている者に扶養されている世帯を除く）

**支給額** 1世帯当たり30,000円

**支給時期** 7月末頃から順次支給します。

**申請方法**

①令和4年度の価格高騰緊急支援給付金を受け取った世帯…原則として、前回の給付金と同じ口座に振り込みますので、申請は不要です。ただし、別の口座への振り込みや辞退を希望される場合は、6月末から送付する「電力・ガス・食料品等価格高騰支援給付金のお知らせ」に同封した指定用紙に記入のうえ、返送してください。

②上記以外の世帯…申請書に必要事項を記入のうえ、必要書類を添えて、返信用封筒で返送してください。

**申請期限** 9月30日（消印）

**その他**

▷配偶者等からの暴力を理由に住民票を移せない方や、児童福祉法等の措置により施設へ入所している方で住民税が非課税の方は対象となる場合がありますのでご相談ください。

▷電話による、ご自身や世帯全員が非課税かどうかの問い合わせはお答えできません。本人確認書類をお持ちのうえ、課税課（市役所1階）へお越しください。

▷未申告の方や、令和5年1月2日以降に転入された方、遺族年金・障害年金などの非課税年金を受給されている方は申請書が届かない場合があります。給付金の受け取りには申請が必要ですので、新型コロナウイルス感染症対策給付金担当へ問い合わせるか、市ホームページをご覧ください。

### 青梅市公共交通協議会の公募委員募集



**応募資格** 次のすべてに該当する方

- ▷青梅市に住民登録している方
- ▷応募時点において満18歳以上の方
- ▷地方公務員法第16条各号に該当しない方
- ▷青梅市職員ではない方
- ▷青梅市の公共交通に関心があり、協議会への出席が可能な方

**募集人数** 1人

**任期** 令和5年8月22日～7年8月21日

**会議** 年3回程度、月～金曜日の午前9時～午後5時の間に開催

**報酬** 日額11,500円

**応募方法**

7月5日～18日（必着）までに交通政策課（市役所5階）で配布する応募用紙（市ホームページからダウンロード可）に必要事項を記入し、次のいずれかの方法で交通政策課へ

- ▷直接持参
- ▷郵送…〒198-8701 交通政策課
- ▷ファックス…☎22-3508
- ▷電子メール…✉div0907@city.ome.lg.jp

**書類審査**

審査の結果、候補者が募集人数を超えた場合は公開抽選とし、結果は後日通知

### 道路交通法一部改正

### 「電動キックボード」の交通ルール

問 交通政策課管理係



7月1日から電動キックボードの形状をしているもののうち、一定の基準を満たしたものは区分に応じた新たな通行ルールで走行できるようになります。電動キックボード等は車体の大きさや構造などに応じて「一般原動機付自転車」と「特定小型原動機付自転車」に区分されます。

「特定小型原動機付自転車」として扱われるには条件があり、道路運送車両法上の保安基準に適合したものでなければなりません。その他の義務として、自賠責保険への加入義務やナンバープレートの取得等があります。条件を満たした電動キックボードは、運転免許不要、ヘルメット着用は努力義務で運転することができます。

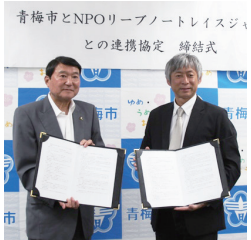
ただし、16歳未満は運転禁止、車道通行が原則（6km/hを超えない速度で最高速度表示灯を点滅させた場合は歩道通行可）です。電動キックボード等のすべてが16歳以上であれば運転できるものではありません。条件を満たさないものは、一般原動機付自転車や自動車に該当するので運転免許が必要です。電動キックボード等に乗る人は、ルールを改めて確認し、安全に走行しましょう。

交通ルールの詳細は、警視庁ホームページをご覧ください。

特定小型原動機付自転車の条件
①車体の大きさが長さ190cm以下、幅60cm以下
②定格出力が0.6kw以下の原動機を用いる
③最高速度が20km/hを超える速度を出すことができない
④仕組みがAT（オートマチックトランスミッション）機構である
⑤最高速度表示灯が緑色の灯火（点灯・点滅）であることが必要

### 「青梅市と（特非）リーブノートレイスジャパンとの連携協定」の締結

問 企画政策課



◁左から市長、（特非）リーブノートレイスジャパン 代表理事 岡村泰斗氏

6月15日に（特非）リーブノートレイスジャパンと日本国内の自治体として初の連携協定を締結しました。

「リーブノートレイス」とはアウトドアなどで環境への影響を最小限にし、楽しく利用しようという国際基準の環境倫理プログラムです。市では、環境に配慮したアウトドア利用を促進し、環境保全と自然を生かした観光資源の発展につなげていきます。

### 「災害時における要支援者の避難の受入れに関する協定」の締結

問 防災課防災係



◁左から市長、（株）モアスマイルプロジェクト 代表取締役 空野優子氏

5月31日に（株）モアスマイルプロジェクトと「災害時における要支援者の避難の受入れに関する協定」を締結しました。

市では、地震や風水害などの災害発生時に備え、避難体制の整備等の対策を行っており、この協定により、要支援者の受入れ体制を構築することができます。

### 創業者を応援！

### 創業者応援事業補助金

問 商工業振興課工業振興係

おうめ創業支援センター ☎84-2670



**対象** 令和5年4月1日以降に市内で個人で事業を始め、または法人を設立し事業を開始した方で、産業競争力強化法に基づく特定創業支援等事業による支援を受け、証明書を交付された方

※3・4年度にスタートアップ創業者支援事業補助金を交付された方は対象外

**交付額** 200,000円（1事業者当たり1回限り）

※補助金を申請する日の属する年度の前年度以降に新たに市内に住民登録した方は、1事業者当たり300,000円

※申請書類等の詳細は、市ホームページをご覧ください。

**提出方法**

- ▷直接持参
  - ▷郵送…〒198-8701 商工業振興課
- ※予算が無くなり次第終了



7月3日から申請受付開始

## 家具転倒防止器具等の申請受付を開始します

問 防災課、高齢者支援課、障がい者福祉課



対象世帯 市内に住所を有する世帯で、次のいずれかに該当する世帯。

※同様の事業により、すでに支給を受けたことのある世帯は除く

▷次の対象地域に住所を有する世帯

駒木町2・3丁目	吹上	谷野	和田町	東青梅	河辺町
長淵1～5・8・9丁目	野上町	木野下	富岡	師岡町	藤橋
友田町	大門	今寺	小曾木1・2・4・5丁目	新町	今井
千ヶ瀬町1～3丁目	塩船	畑中3丁目	成木1・2丁目	未広町	

▷満65歳以上の方のみの世帯

▷身体障害者手帳、愛の手帳、精神障害者保健福祉手帳のいずれかの交付を受けている方がいる世帯

※要件に該当する方が医療機関に入院または施設等に入所している場合は、対象とならないことがあります。

## 支給器具等

右表の支給器具一覧から合計150ポイント以内で選んでください。

持ち物 身体障害者手帳等（お持ちの方のみ）

その他 ▷先着順で受け付けを行い、予定数量になり次第終了します。

▷支給を決定した世帯には、委託業者が取付けに伺います。

## 申し込み

12月28日（郵送の場合は12月31日消印有効）までに申請書（市ホームページからダウンロード可）に必要事項を記入のうえ、直接または郵送〒198-8701で防災課へ

器具名	ポイント
突っ張り棒（2本1組）〈茶、アイボリー〉 家具から天井までの高さ80～110cm	65
突っ張り棒（2本1組）〈茶、アイボリー〉 家具から天井までの高さ50～80cm	60
突っ張り棒（2本1組）〈茶、アイボリー〉 家具から天井までの高さ35～50cm	60
突っ張り棒（2本1組）〈茶、アイボリー〉 家具から天井までの高さ25～35cm	60
家具転倒防止器具（2個1組）	30
突っ張り棒補強あて板（2枚1組）	30
冷蔵庫ストッパー（2本1組）	30
薄型テレビ用耐震シート（6枚入）	25
キャビネット・ロッカー連結用（4枚入）	25
家具転倒防止板（2本入）	20
家具転倒防止具（大2個、小2個入）	15
扉開放防止金具（2組入）	15
ベルト式耐震金具（2本1組）	15

## 備考

▷器具によっては、取り付けの際に家具や壁面等に穴を開けることがあります。

▷賃貸住宅等の方は、家主、住宅管理者の承諾を得て、申請してください。

▷壁、天井、床、家具類に対する補強工事等は行いません。

## 詐欺防止に自動通話録音機をご活用ください

問 市民安全課市民安全係

市では市内在住の65歳以上の方を対象に、自動通話録音機の貸与を行っています。自動通話録音機を自宅の電話機に取り付けると、呼び出し音が鳴る前に、相手に「この通話は録音されます」という警告メッセージが流れ、通話を録音します。詐欺の犯人は、通話を録音されるのを嫌がるため、特殊詐欺被害防止の効果が期待できます。

数に限りがございますので、まずは電話でご相談ください。

## 子ども用・成人用おむつの無料収集

問 清掃リサイクル課清掃係

「燃やすごみ」の日に、家庭から出る子ども用・成人用おむつを無料で戸別収集しています。汚物は取り除き、透明または半透明の袋に入れて排出してください。

なお、ペット用おむつは、指定収集袋（緑色のごみ袋）に入れて排出してください。

9月15日まで受付中

## 災害義援金を受け付けています

問 地域福祉課庶務係



令和5年台風第2号等大雨で被災された方々を支援するため、市役所等にて義援金を受け付けています。お預かりした義援金は、全額日本赤十字社へ送金します。

設置場所 市役所1階総合案内、各市民センター、中央図書館

※日本赤十字社への直接振込みは、日本赤十字社ホームページでご確認ください。

カシノナガキクイムシによる  
ナラ枯れ危険木の伐採作業を行っています

問 公園緑地課

日程 7月下旬まで

対象の公園 青梅の森

伐採対象の木 コナラ（枯木）

※散策する方は注意してください。

公務員合同採用説明会  
in 青梅問 市職員課人事研修係、  
自衛隊福生募集案内所 ☎042-551-4725

官公庁への就職を希望する方を対象に、5団体合同の採用説明会を開催します。転職希望の方もご参加ください。

日時 7月14日（金）

①午前9時から②午後1時20分から

※受付は各回20分前開始

会場 市役所議会棟3階大会議室

内容 業務概要プレゼンテーション、個別相談

## 参加団体

警視庁、東京消防庁、自衛隊、青梅市、福生市

定員 各回先着40人程度（予約制）

## 申し込み

自衛隊福生募集案内所ホームページのエントリーフォーム（2次元コード）から

## クビアカツヤカミキリに注意！

問 環境政策課環境対策係



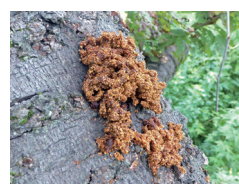
クビアカツヤカミキリは、幼虫がサクラやウメなどのバラ科の樹木に寄生し、内部を食い荒らして枯らしてしまう特定外来生物です。

現在、市内での被害は確認されていませんが、近隣地区における被害報告があり、更なる被害地域の拡大が懸念されています。

繁殖力や拡散能力が高い本種の被害を食い止めるためには、何よりも早期発見、早期防除が不可欠です。幼虫が排出する「フラス（木くずと糞の混合物）」や成虫を見かけた際にはご連絡ください。

※本種は、生きたままの運搬が法律で禁止されています。

詳細は2次元コード参照



写真提供 都環境局

## ごみの最終処分について

問 清掃リサイクル課ごみ減量推進係

多摩地域25市1町のごみは、清掃工場で焼却・破碎処理後、日の出町にある二ツ塚処分場で最終処分をしています。

焼却灰は、道路の側溝やよう壁の原料となる「エコセメント」にリサイクルされています。

二ツ塚処分場は、多摩地域全体のごみの最終処分問題を解決するために、日の出町の方々の理解を得て設置されました。現在も、処分場維持のため日の出町から多くの協力を受けています。

ごみを排出する際は、ごみの中に有害な物質が混入しないよう、分別の徹底と適切な排出をお願いします。



エコセメント





7月18日から受付開始

国民健康保険の「限度額適用認定証」、  
「標準負担額減額認定証」の申請

問 保険年金課給付係

現在の国民健康保険の限度額認定証の有効期限は7月31日です。8月1日から使える認定証の申請を7月18日から受け付けます。自動更新ではありません。

更新の案内は届きませんので、必要な場合は8月31日までに申請してください。

※9月以降に申請された場合は、申請月の1日からの適用となります。

申請に必要なもの

手続きする方の本人確認書類、交付対象となる方の国民健康保険被保険者証

※保険税に滞納があると、認定証の交付ができません。

※郵送申請をご希望の場合は、お問い合わせください。

後期高齢者医療保険に関するお知らせ

問 保険年金課後期高齢者医療係  
自己負担割合が変わる方に新しい後期高齢者医療被保険者証（保険証）をお送りします

8月1日から自己負担割合が変わる方には、新しい保険証を7月中旬に簡易書留郵便でお送りします。自己負担割合が変わらない方は、これまでの保険証を引き続きお使いください。新しい保険証が届きましたら、これまでお使いの古い保険証は8月1日以降に保険年金課まで必ずご返却ください。古い保険証をそのまま使用しますと、あとで差額分の支払いや払い戻しの手続きが必要となる場合があります。

限度額適用・標準負担額減額認定証および限度額適用認定証の更新

過去に交付されたことがあり、8月以降交付対象となる方には、新しい認定証を7月中旬に送付します。

後期高齢者医療保険料納入通知書を  
送付します

問 保険年金課後期高齢者医療係

7月中旬に令和5年度後期高齢者医療保険料納入通知書を送付します。

支払い金額や納付方法、納期限などが記載されています。内容をご確認ください。

介護保険料納入通知書を送付します

7月7日（金）に令和5年度介護保険料納入通知書を送付します。

この納入通知書はシルバーパスの購入および更新手続きに必要なとなります。再発行はできませんので大切に保管してください。

問 介護保険課介護保険管理係

シルバーパスについて…東京バス協会  
シルバーパス専用電話 ☎03-5308-6950

令和5年度分の国民年金保険料の免除・納付猶予申請の  
手続きを開始します



問 ねんきん加入者ダイヤル ☎0570-003-004、  
(050で始まる電話からは ☎03-6630-2525)

令和5年度分の国民年金保険料の免除・納付猶予を希望する方は申請してください。利用するには条件があります。新型コロナウイルス感染症の影響に伴う臨時特例措置は令和4年度分までの申請で終了です。

国民健康保険税納税通知書の送付と  
国民健康保険のしくみ

問 保険年金課給付係・資格賦課係

国民健康保険に加入している世帯の世帯主へ、令和5年度国民健康保険税納税通知書を7月初旬に送付します。なお、国民健康保険のしくみは、納税通知書に同封のしおりまたは市ホームページからご確認ください。

健康・福祉

抽選でスマートフォンの貸し出しあり

高齢者スマートフォン体験会

問 高齢者支援課いきいき高齢者係

日時 7月28日（金）

①午前10時～午後1時②午後2時～5時

会場 福祉センター第5集会室

対象 スマートフォンを利用していない・使い方や操作方法がよく分からない60歳以上の方

内容 高齢者に向けたスマートフォンの操作やアプリケーションの使い方等

定員 各回10人（抽選）

申し込み

7月21日まで（月～金曜日の午前9時～午後5時）に電話 ☎050-5536-6049でスマートフォン普及啓発事業事務局へ



ひきこもり講演会・相談会



問 地域福祉課地域支援係

	講演会	相談会
日時	7月31日（月） 午後7時から	8月3日（木）、4日（金） ①午前9時から ②午前10時30分から ③午後1時10分から ④午後2時40分から ※1家族あたり80分以内
会場	市役所2階 204～206会議室	市役所内相談室
対象	保護者、支援者、ひきこもり等に関心のある方	ひきこもりの家族および本人
定員	先着50人	1日あたり4組
申し込み	直接会場へ	電話で地域福祉課地域支援係へ

7月は「社会を明るくする運動」の  
強調月間・再犯防止啓発月間です



問 地域福祉課庶務係

法務省が主唱する「社会を明るくする運動」は、すべての国民が犯罪の防止と罪を犯した人たちの更生について理解を深め、それぞれの立場で力を合わせて、犯罪のない明るい社会を築こうとする全国的な運動です。

7月14日まで市役所1階ロビーにて「社会を明るくする運動」の啓発コーナーを設置します。どうぞお立ち寄りください。



自立センター福祉公開講座  
「ビーズアクセサリ」

問 市自立センター ☎32-1631、障がい者福祉課庶務係

簡単なビーズアクセサリを楽しく作ります。

日時 7月19日（水） 午後1時30分～3時30分

会場 市自立センター

対象 市民

※6月21日に参加した方は参加不可

申し込み

月～金曜日の午前8時30分～午後5時15分に電話で自立センターへ

※留守番電話への申し込み不可





## 新型コロナウイルスワクチン接種

問 市コールセンター☎0120-840-085  
市内実施医療機関での接種となります。



### 65歳以上の方・基礎疾患を有する方等・医療従事者等（春開始接種）

期間 8月31日まで  
内容 オミクロン株対応2価ワクチンを1人1回接種

### 12歳以上の初回接種（1・2回目）

期間 通年  
内容 従来型ワクチンで2回接種。都の大規模接種会場での実施（6月19日時点）

### 5～11歳

初回接種（1・2回目）期間 通年  
追加接種（3・4回目）期間 8月31日まで  
追加接種内容  
初回（1・2回目）接種を完了している方は最終接種日から3か月以降、小児用オミクロン株2価ワクチンを1回接種可  
※基礎疾患を有する方や重症化リスクが高いと医師が認める方で、5月7日以前に小児用オミクロンワクチンを接種している場合はさらに1回接種可（要申請）

### 6か月～4歳の初回接種（1～3回目）

初回接種（1～3回目）期間 通年  
内容 従来型ワクチンで3回接種

#### その他

- ▷5歳以上で初回接種を完了した方は9月以降に1回の接種が予定されています。
- ▷9月以降の内容は国の方針が決定次第お知らせします。

## 健康コラム102

### 糖尿病といわれたら

こみ内科クリニック院長 古味隆子

糖尿病は、膵臓から分泌されるインスリンの作用不足によって高血糖（血液中のブドウ糖濃度が異常に高い状態）が持続し、さまざまな合併症を引き起こす代謝の病気です。近年、生活習慣の欧米化や生活環境の変化により急増し、国内では糖尿病と糖尿病予備軍の合計が2,000万人になると報告されています（平成28年国民健康・栄養調査報告）。

糖尿病予備軍と呼ばれる境界型の段階から心血管疾患、認知症、がんなどのリスクが高まるため、糖尿病の発症予防と早期からの対応が重要です。糖尿病や糖尿病予備軍の診断は、血糖値、HbA1c、75g経口ブドウ糖負荷試験等を行うことで分かります。

糖尿病の治療は、血糖値、体重、血圧、脂質の適切なコントロール、禁煙、飲酒の是正などから始まります。これにより、糖尿病細小血管合併症（神経障害、網膜症、腎症）や動脈硬化性疾患（心筋梗塞や脳梗塞など）の発症や進展を防止し、糖尿病のない方と同様の寿命と日常生活の質の維持を目指します。

6月から市の特定健康診査・後期高齢者医療健康診査が始まります。これにより、疾患の早期発見が可能となります。早くに問題を見つけ、適切な治療や管理を始めましょう。ご自身と大切なご家族のためにも、健康診断を受けることをお勧めします。

問 健康センター☎23-2191

## 熱中症対策～「涼み処」始めました～

問 健康センター☎23-2191

夏の暑さをしのぐひとときの「涼み処」として、9月末ごろまで下記施設のロビーなどを開放しています。

★市の施設…開庁日の午前9時～午後5時

S&Dたまぐーセンター、各市民センター、市役所本庁舎

★地域サロン…開設日の午前10時～午後3時

▷下長淵第二第四自治会館（第1・3火曜日）

▷二俣尾4丁目自治会館（毎週水曜日）

▷河辺6丁目自治会館（毎週木曜日）

※地域サロンについての詳細は、高齢者

支援課へお問い合わせください。



## おいでください地域サロン

問 高齢者支援課いきいき高齢者係



日程・会場 下記表参照 時間 午前10時～午後3時

対象 市内在住のおおむね60歳以上の方

会場	開催曜日	イベント開催日・内容（7月）
下長淵第二第四自治会館	第1・3火曜日	
二俣尾4丁目自治会館	毎週水曜日	19日（水）午後1時～3時・ ハワイアンキルト教室（コースター作成） 松居恵子氏 ※材料費200円
河辺6丁目自治会館	毎週木曜日	
富岡1丁目自治会館	第2・4月曜日	10日（月）午前10時30分～11時30分・ 「腹話術」 中村芳夫氏

## 健康・栄養相談

### あなたの健康づくりを オーダーメイドで応援します

自分の食生活をできるところから改善してみませんか

日時 7月13日（木）

午後2時～3時45分

会場 中央図書館多目的室

対象 市民

内容 ①保健師による健康相談や血圧・体脂肪・体重測定

②管理栄養士による栄養相談

定員 ②のみ先着4人（予約制）

持ち物 ①②健診結果②食事記録

申し込み

①直接会場へ

②電話☎23-2191で健康センターへ



## 社会福祉協議会によるミニ講座も開催！

### 寄りませんか 「うめカフェ」

認知症疾患のあるご本人やご家族、認知症に関心のある方が集い、日頃の悩みや、認知症の関連情報を共有する場です。

地域福祉権利擁護事業についてのミニ講座も実施します。

日時 7月11日（火）

午後1時30分～3時

会場 市役所2階喫茶コーナー「カフェだんだん」

費用 250円（飲み物代）

申し込み

7月10日までに電話または直接高齢者支援課包括支援係へ

## 出張もの忘れ無料相談会

問 高齢者支援課包括支援係

もの忘れが気になる方、ご家族や近所に気になる人がいるという方は、気軽にご相談ください。

認知症疾患医療センター青梅成木台病院職員による脳の元気度チェックも実施します。

日時 7月20日（木）

午前10時～午後1時

会場 S&Dたまぐーセンター多目的ホール

対象 市民

※事前予約可







## 中央図書館 夏休み調べる学習イベント

☎22-6543（午前9時～午後8時）  
〒198-0036 河辺町10-8-1第7回青梅市図書館を使った  
調べる学習コンクール作品募集

市教育委員会では、公共図書館や学校図書館の本などを使って興味があることを調べて、まとめた作品を募集します。身近な疑問や不思議に思うこと、興味があることなどテーマは自由。

**対象** 市内在住・在学の小・中学生

**規格等**

小学生はB4判または八つ切りサイズまで、中学生はA4サイズまで▷50ページ以内（表紙、目次、参考文献一覧を除く）▷利用した図書館名や資料名を記入▷集めた資料をまとめたものを添付可▷パソコンの出力紙での応募も可（文字サイズ11ポイント以上・1ページあたり1,000字を目安）▷立体物不可

**提出方法**

9月1日～24日（必着）に郵送または直接中央図書館「調べる学習コンクール事務局」へ ※詳細は、チラシ、市図書館ホームページ（2次元コード）参照

調べる学習コンクール関連イベント  
ひとりじめ調べる学習相談窓口

「調べる学習コンクール」のテーマの見つけ方や調べ方、書き方など疑問・質問について、参加者1人につき図書館スタッフ1人が専属で対応します。

<b>日程</b>	7月29日（土）、30日（日）、8月3日（木）、4日（金）、5日（土）、6日（日）
<b>時間</b>	いずれも午前10時～正午
<b>会場</b>	中央図書館3階児童コーナー閲覧席
<b>対象</b>	市内在住・在学の小学生
<b>定員</b>	各回先着2人（予約制）
<b>持ち物</b>	筆記用具、図書館カード、本を入れる袋
<b>申し込み</b>	7月4日の午前9時から直接または電話で中央図書館へ

## 初めてでも簡単！ピストン釣りに挑戦！

## 多摩川フィッシングフェスティバル2023

**問** 奥多摩漁業協同組合 ☎78-8393、  
市農林水産課林務水産係

**日時** 8月3日（木）  
午前8時30分～午後0時30分

**会場** 釜の淵公園 鮎美橋上流河川敷

**対象** 市内在住・在学の小・中学生と保護者

**内容** ▷簡単に釣れるピストン釣りの指導と実釣  
▷ニジマスのつかみ取り

**定員** 先着50人（予約制） ※小学生は保護者同伴

**費用** 1,000円（教材費、保険代）

※別途遊漁料として大人500円、中学生250円

**持ち物** 弁当（必要な方）、飲み物、帽子、タオル、濡れてもよい運動靴、着替え、雨具、

※サンダル・スカート不可

**申し込み**

7月25日までに住所、氏名、電話番号、学校、学年を電子メール ☎ info.okutama.fc@gmail.com、または電話で奥多摩漁業協同組合へ



## 小・中学生の部に加え高校生の部を新設し、3部で開催します！

## 第20回おうめ子ども俳句コンテスト 問 社会教育課

世界最小の詩とも呼ばれる「俳句」に触れ、四季を感じながら学習する機会です。日常生活の実体験や感じたことを、季語を入れて五・七・五の17文字で表し、ご応募ください。テーマは自由です。

**応募期限** 9月14日まで

**応募資格** 市内在住・在学の小・中学生、高校生

**応募方法** 市内の小・中学校・高校、各市民センター、S&Dたまぐーセンター、社会教育課（市役所3階）、中央図書館で配布する応募用紙に記入し、備え付けの応募箱に入れてください（1人3句まで応募可▷作品は自分で考えた未発表作品のみ）

**各賞** ▷審査員特別賞…小学生の部、中学生の部、高校生の部各1人

▷教育委員会賞…小学生の部、中学生の部各学年1人、高校生の部1人

▷入選…小学生の部、中学生の部各学年2人、高校生の部2人

**表彰式** 12月2日（土）の午前10時30分から・市役所2階会議室

**作品展示**

入選作品を市ホームページに掲載、S&Dたまぐーセンター1階展示交流スペースに展示します。（12月中旬予定）

## ★昨年度の審査員特別賞

小学生の部…渡邊宗一郎さん（六小4年） あじさいに雨の宝石とまってる

中学生の部…関塚沙弥さん（二中2年） 弟の笑顔はいつも日焼け顔



## 7月は青少年の非行・被害防止全国強調月間

社会が一体となって  
青少年の非行・被害防止に努めましょう

**問** 都生活文化スポーツ局都民安全推進部  
若年支援課 ☎03-5388-3172、  
市子育て応援課児童・青少年係

毎年7月を「青少年の非行・被害防止全国強調月間」と定め、青少年の規範意識の醸成や有害環境への適切な対応を図るための運動を行っています。

青少年が、インターネットの利用に起因する非行や犯罪行為、被害やトラブルに巻き込まれる事例が多発しています。青少年の特殊詐欺への加担や薬物乱用、児童ポルノ、ストーリーカー、リベンジポルノ等の非行や被害、いじめ・暴力等の問題行動や不良行為等を見かけたら、青梅警察署少年係 ☎22-0110へご連絡ください。

## 私立幼稚園等に通う園児の保護者へ

## 補助金交付申請を受け付けます

**問** こども育成課保育・幼稚園係



いずれも園児が青梅市の住民基本台帳に登録されている方が対象です。

## ★私立幼稚園施設等利用費補助金対象

私立幼稚園（新制度に移行した園を除く）に通園している園児の保護者

## ★私立幼稚園等園児保護者補助金対象

私立幼稚園または認定こども園（教育部分）、幼稚園類似の幼児施設に通園している園児の保護者

## ★私立幼稚園等入園料補助金対象

私立幼稚園または認定こども園（教育部分）、幼稚園類似の幼児施設等に今年度入園された園児の保護者

## ★いずれも

**申請方法**

幼稚園等を通じて申請書類を配布します。記入後、園に提出してください。園が一括して申請します。

※園に申請書類がない場合は、市へご連絡ください。

## 4年ぶりの調理実習！

夏休み子ども料理教室  
給食で人気の  
カレーを作ろう！

**日時** 8月9日（水）  
午前10時～午後2時

**会場** S&Dたまぐーセンター3階  
実習室 ほか

**対象** 小学4～6年生

**定員** 先着15人（予約制）

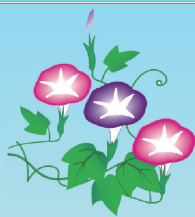
**費用** 300円程度

**持ち物** エプロン、三角巾、マスク、  
手ふき、水分補給用の飲み物

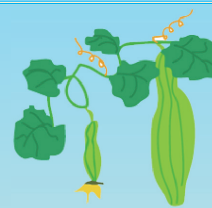
**その他** アレルギーの心配のある方は、申し込み時にお申し出ください。

**申し込み** 3日の午前9時から電話  
☎23-2191でこども家庭センターへ





# 吉川英治記念館 夏のイベント



問 青梅市吉川英治記念館 電話74-9477

## 夏季展示

### 吉川英治と市所蔵の文豪たち～青梅市吉川英治記念館×文豪とアルケミスト PART III～

DMM GAMES より配信中のゲーム『文豪とアルケミスト』とのタイアップ展示第3弾です。また、今回は市内に草庵を構えた羽村市出身の中里介山にも焦点を当て、介山の代表作『大菩薩峠』に登場する青梅ゆかりの地なども紹介します。

さらに吉川英治をはじめ、英治と親交があった菊池寛、川端康成、室生犀星、直木三十五など市が所蔵する文豪たちの直筆原稿や書簡等を紹介しします。

なお、吉川英治のほか、直木三十五と中里介山のキャラクターの等身大パネルを展示します。

日時 7月8日(土)～9月24日(日) 午前10時～午後5時(入館は4時30分まで)

休館日 月曜日

※7月17日、9月18日は開館し7月18日、9月19日は休館

会場 吉川英治記念館展示室

観覧料 大人500(400)円、小・中学生200(150)円

※カッコ内は20人以上の団体料金です。

※年間パスポートも販売しています。

※障害者手帳をお持ちの方と付き添いの方1人は無料(障害者手帳を提示)

※市内の小・中学生は土・日曜日、祝日は無料

その他 お越しの際は、公共交通機関をご利用ください。



## 吉川英治記念館×玉堂美術館 『Ome 夏フェス in ミュージアム』

### ★吉川英治記念館おやこでたのしみ話芸の世界 「劇団にんぎょう畑の人形劇」

時間 午前10時～午前10時30分

会場 吉川英治記念館主屋内

出演者 劇団にんぎょう畑

### ★玉堂美術館コンサート

#### 「Being with Nature 癒しのサウンドコンサート」

時間 午前11時～正午

会場 玉堂美術館内枯山水庭園

出演者

▷パーカッション Kenji Azuma氏

▷ヴァイオリン Keiji Takeda氏

▷シンガーソングライター Maico氏

### ★青梅市吉川英治記念館コンサート 「文学と音楽の交差点

—主屋からの音楽祭—

時間 午後4時30分～午後5時30分

会場 吉川英治記念館主屋内

出演者

▷シンガーソングライター Maico氏

▷パーカッション Kenji Azuma氏

▷ヴァイオリン Keiji Takeda氏

### ★いずれも

日程 7月30日(日)

定員 先着30人(予約制)

申し込み

7月5日の午前10時から電話で吉川英治記念館へ

※玉堂美術館コンサートは予約不要

※要観覧料

## SNS フォトコンテスト 2023 夏

吉川英治記念館を撮影した写真で季節



を感じられる作品を募集します。

Twitter・Instagramで吉川英治記念館アカウントをフォローし「#吉川フォトコン2023夏」を付けて写真を投稿し、応募してください。入賞作品は、記念館ホームページ、SNSで発表します。

### 募集期間

7月8日(土)～9月24日(日)

※展示室は撮影禁止

## 第4回 きく・かく・えがく ～東京のふるさと・自然公園～



問 共存の森ネットワーク ☎03-6432-6580、都環境局緑環境課 ☎03-5388-3508、市シティプロモーション課観光係

自然に関わる「名人」のもとで取材を行い、翌日取材内容をもとに物語を作ります。11月に成果を発表予定です。

日程 8月26日(土)～27日(日)

※1泊2日

場所 御岳地区周辺

対象 都内在住の小・中学生の親子

※子どもだけの参加可

定員 先着20組(予約制)

費用 3,000円(食事代等)

申し込み

8月10日までにきく・かく・えがくホームページ(2次元コード)から

## 国際理解講座公開講座 夏の特別体験講座

### ★茶道教室

心を穏やかにして日本伝統のお茶のマナーを学び、自分でお茶をたててみよう!

日時 7月27日(木)

①午前10時～11時30分

②午後1時30分～3時

会場 S&Dたまぐーセンター和室

講師 裏千家茶道教授 滝澤咲子氏

定員 各回先着3人(予約制)

持ち物 筆記用具



### ★いずれも

対象 市内在住・在学の小学4年生～高校3年生

費用 500円

申し込み

学校名、学年、氏名、住所、電話番号、希望する教室、時間帯、食物アレルギーの有無を電話で社会教育課へ ※茶道教室は苦手な和菓子の有無もお知らせください。

### ★英語で料理教室

英語で会話しながら、お菓子を作ります。先生に国や文化のことも聞いてみよう!

日時 8月3日(木)

①午前10時～11時30分

②午後1時30分～3時

会場 東青梅市民センター料理教室

講師 ラリナ・ムイ氏、青梅国際友好協会

定員 各回先着5人(予約制)

持ち物 エプロン、三角きん、タオル、飲み物、持ち帰りの容器、筆記用具





(公財) 青梅佐藤財団共催事業

## 飛び出せ！夏のサイエンスキッズ

問 社会教育課

身の回りにある科学のふしぎについて、実験してみよう！



イベント名	色のふしぎをさぐろう！(化学)	音ってなんだろう？(物理)	生き物のつくりから 新たな技術が！？(生物)
内容	さまざまな薬品を混ぜたり振ると色が変わるよ。実験で化学に詳しくなろう！	目に見えない音のふしぎはなんだろう。実験して調べてみよう！	生き物の体には役立つふしぎがいっぱい。一緒に探してみよう！
日程	8月16日(水) 午後2時～4時	8月17日(木) 午前10時～正午	8月17日(木) 午後2時～4時
会場	S&Dたまぐーセンター多目的ホール		
対象	市内在住・在学の小学生(1～2年生は保護者同伴)		
講師	東京大学サイエンスコミュニケーションサークルCAST		
定員	各回20人(抽選)		
持ち物	筆記用具		
申し込み	18日までに住所、氏名、学校名、学年、保護者氏名(保護者同伴の場合)と参加希望講座(複数の日程を希望の場合は希望順位)を電話、FAX☎22-9835または電子メール✉div7510@city.ome.lg.jpで社会教育課へ ※結果は8月1日頃発送予定		

親子で農家へ民泊！

## 福島県南相馬市に行こう♪



△前回の様子

**日程** 7月23日(日)～25日(火)  
**場所** 南相馬市  
**対象** 市内在住の小学5～6年生とその保護者  
※子ども1人、保護者1人の2人1組  
**定員** 10組(抽選)  
※一部交通費、全日程の昼食代、1日目の夕食代は自己負担  
**申し込み** 9日までに市ホームページ(左記2次元コード)から秘書広報課交流担当へ



## 自然教室「川も！山も！親子で夏満喫ツアー」

問 シティプロモーション課観光係

**日時** 8月5日(土)～6日(日)

**会場** 都御岳ビジターセンター ほか

**対象** 小学生とその保護者

**内容** 1日目は御岳山でナイトウォークをして、御岳山上の宿坊で1泊し、2日目は山上でのウォークラリーと奥多摩の白丸湖でのSUP体験を楽しみます。親子で御岳山や奥多摩の夏を楽しむ、夏満喫ツアーです。



**定員** 15組30人(最少催行人数15人)

**費用** 大人21,000円、小学生19,000円(1泊3食付、バスチャーター費、リバーアクティビティ体験料、材料費、保険料含む)

**申し込み**

22日(必着)までにイベント名「8月5-6日 親子で夏満喫ツアー」、参加者全員の氏名、年齢(学年)、性別、生年月日、電話番号を記載し、郵送〒198-0175御岳山38-5または電子メール✉ome-trip@ces-net.jp(件名を「8月5-6日 親子で夏満喫ツアー」としてください)で都御岳ビジターセンターへ  
※東京都知事登録旅行業 地域-8057号

## 令和5年度生涯学習まちづくり出前講座



市内在住・在勤・在学の10人以上で構成する団体・グループ(10人未満の場合は要相談)が主催者となり、市職員等を講師として派遣する講座です。令和5年度は55種類の講座を用意しています。

講座メニュー、開催日時等の詳細は社会教育課(市役所3階)、各市民センター等で配布する「青梅市生涯学習まちづくり出前講座申請書」または市ホームページをご覧ください。

**会場** 市内のみ(準備などは主催者側でお願いします)

**講師料** 無料(材料代等の実費が必要となる場合あり)

**注意事項** ▷政治、宗教、営利が目的の催しには、講師派遣不可  
▷苦情や要望は不可  
▷1回あたり2時間以内

**申し込み** 講座を開催する30日前までに社会教育課へ

令和4年度の人気講座

講座名	担当課
青梅市の防災対策(地震・風水害)～自助・共助・公助～	防災課
見どころいっぱい、青梅市の観光について	シティプロモーション課
青梅歴史物語	文化課
楽しく健康アップ!体力アップ!「健康体操教室」	スポーツ推進課

## ピラティス ～呼吸法と共に体幹を鍛える～

問 市スポーツ協会☎22-0827、市スポーツ推進課

**日時** 7月28日(金) 午後7時～8時30分

**会場** 住友金属鉦山アリーナ青梅第1スポーツホール

**講師** ピラティス講師 三和由香利氏

**定員** 先着100人(予約制)

**費用** 1,000円(小学生は500円)

※保険代含む、申し込み時に徴収

**持ち物** フェイスタオル、ヨガマットまたはバスタオル、飲み物

**申し込み** 27日までに電話で市スポーツ協会へ



市民体育大会参加者募集

## バレーボール



問 市バレーボール連盟☎090-8512-0853、市スポーツ推進課

**日程** 8月20日(日)

**会場** 住友金属鉦山アリーナ青梅

**対象・定員**

市ホームページ(2次元コード)参照

**種目** 9人制ミックス

**費用** 1チーム2,000円(参加費)

**申し込み**

8月1日までに市スポーツ協会事務局で配布する申込書を記載して直接同会または市バレーボール連盟へ



60歳以上の方、子どものみの参加OK!

## 親子で体験♪夏休みだよ♪ 少林寺拳法教室



**日時** 7月23日、30日、8月6日、13日、20日の日曜日(全5回)

午前10時～正午

**会場** 永山体育館2階

**対象** 市内在住・在勤・在学の小学生以上の方

**指導** 青梅少林寺拳法連盟指導員

**定員** 先着30人(予約制)

**服装** 運動のできる服装

**持ち物** タオル、飲み物

**申し込み**

16日までに次のいずれかの方法で申し込み  
▷市ホームページ(2次元コード)から  
▷電子メール✉div7540@city.ome.lg.jp  
※件名を「少林寺拳法教室」とし、氏名と電話番号を記載  
▷電話でスポーツ推進課へ





# 7月の相談日

専門の相談員が対応します。また、犯罪で被害を受けた方・家族でお困りのことは市民安全課市民相談係へご相談ください。

相談名	日程	時間	内容・対象	会場・備考
法律相談	3日(月)、5日(水)、10日(月)、12日(水)、19日(水)、24日(月)、26日(水) 8月2日(水)	午後2時～5時 (1人25分) ※電話予約制	金銭貸借、離婚、借地・借家、相続等の日常の法律問題について(1案件につき1回)	市役所3階相談室 ▷予約は相談日の1週間前の午前8時30分から受け付けます。 ※7月24日の予約は18日から受け付け。 ▷予約は直通電話☎22-2816または市民安全課市民相談係へ ※参考資料があれば、ご持参ください。
交通事故相談	14日(金)、28日(金) 8月4日(金)	午後1時30分～4時 (1人35分) ※電話予約制	交通事故の損害賠償・過失割合など	
登記相談	21日(金)	午後1時30分～4時30分 (1人30分) ※電話予約制	土地や家屋の登記、相続問題など	
相続・遺言等暮らしの手続き相談	25日(火)		相続・遺言等暮らしの手続きなど ※税金の相談は除く	
行政相談	11日(火)	午後1時30分～4時 (1人30分) ※電話予約制	国等への苦情や要望など	▷予約は直通電話☎22-2816または市民安全課市民相談係へ
身の上相談	18日(火)	午後2時～4時 (1人30分) ※電話予約制	人権問題・家庭での悩みごとなど	市役所3階相談室 ▷予約は直通電話☎22-2816または市民安全課市民相談係へ
女性のためのカウンセリング「はればれ」	7日(金)、21日(金) 8月4日(金)	午前9時30分～午後4時 (1人50分) ※電話予約制	女性が抱えるさまざまな悩みに対しカウンセリングを実施	
消費者相談	月～金曜日	午前10時～正午 午後1時～4時 ※第2・4火曜日は午後6時まで	訪問販売や買い物のトラブルなど	消費者相談専用電話☎22-6000
福祉専門相談	11日(火)	午前9時30分～11時30分 ※電話予約制	成年後見制度、遺言・相続等	福祉センター1階相談室 ▷予約は社会福祉協議会☎23-7868へ
	26日(水)	午後5時～8時 ※電話予約制		
労働相談	19日(水)	午前10時～正午 (1人40分) ※電話予約制	解雇、賃金不払い、時間外労働等労働問題全般(パートタイム勤めの方も可)	市役所5階会議室 ▷予約は14日(金)までに商工業振興課へ(先着3人)
住宅相談	20日(木)	午後1時30分～4時30分 (1人30分) ※電話・窓口予約制	▷住宅の売買・賃貸に関する相談 ▷土地・家屋の調査に関する相談	市役所2階会議室 ▷予約は相談日の3日前までに住宅課住宅政策係へ

## 総合病院 院長テレホン

院長が病院運営などについて、ご意見やご要望などを電話でお受けします。

※医療相談はできません。

日時 7月10日(月) 午前9時～正午

電話 ☎22-3191

## 7月の休日歯科診療

問 健康センター☎23-2191

診療日	医療機関名	住所	電話番号
2日(日)	池田歯科医院	東青梅2-20-26	24-2322
9日(日)	関口歯科医院	野上町4-1-4	24-7304
16日(日)	河辺南口デンタルクリニック	河辺5-7-4-2F	20-8333
17日(祝)	かがみ歯科医院	新町3-67-5	32-1789
23日(日)	北小曾木歯科診療所	成木8-410	74-4744
30日(日)	嶋崎歯科医院	師岡町4-5-33	24-7177

※診療時間は午前9時～午後5時です。(受付終了時間は午後4時45分)

※受診の際は実施歯科医院に、必ず事前に電話で連絡してください。

※保険証、お薬手帳を持参してください。

## 7月の収益事業

ボートレース多摩川

☆2日(日)～7日(金)

…第19回日本財団会長賞

☆10日(月)～15日(土) …関東・東海・近畿集結!第7回住信SBIネット銀行賞

☆21日(金)～26日(水) …第18回マンスリーBOATRACE杯

京王閣競輪

☆12日(水)～14日(金)

…恩田繁雄&おおしば&サンスポ杯(FI)

## 発達障がいに関する大人の相談

会場 障がい者サポートセンター

対象 発達障がいの疑いのある、または発達に偏りがあると思われる成人期の方とその家族

内容 生活、就労、日中の居場所、将来の不安等に関する相談

申し込み 電話☎30-0152で同センターへ

## 簡単エクササイズ

### ラウンドフィットネス

運動不足解消、基礎代謝向上、脂肪燃焼、筋力アップ、冷え性改善などに効果があります。

日時 月～金曜日 ①午前10時～11時②11時～正午③午後1時～2時④2時～3時⑤3時～4時⑥4時～5時

会場 御岳交流センター交流室

対象 15歳以上(保護者同伴で中学生も可)

定員 各回先着10人(予約制)

費用 1回100円 ※初回無料体験あり

持ち物 運動しやすい服装、室内用運動靴、飲み物、タオル

申し込み 電話☎79-0720または直接同センターへ

## 子育てひろば・とことこ 英語でラ・ラ・ラ

問 長淵保育園☎22-8102、市子育て応援課子育て推進係

日時 7月12日(水) 午前11時～11時30分

会場 下長淵自治会館2階大広間

対象 未就学児の親子、祖父母、妊娠中の方

内容 歌って踊って、英語に触れて遊びます。

講師 オールネイションズアートコミュニティ ブジェークリス氏

## 子育てひろば・すこやか

### 手作りおもちゃ にぎって楽しく水遊び

日時 7月13日(木)、14日(金) 午前10時～11時30分 ※1日のみの参加可

会場 畑中保育園 すこやかルーム

対象 未就学児の親子

内容 0～1歳児も喜ぶ、簡単な「スポンジおもちゃ」を作ります。

申し込み 10日までに電話☎21-5358で畑中保育園子育てひろばへ

## 青梅市ファミリー・サポート・センター

### 利用希望者入会説明会

日時 7月15日(土) 午前10時30分～11時30分

会場 福祉センター集会室

対象 3か月～小学生の保護者

持ち物 本人確認書類

申し込み 14日までに電話☎23-3888、23-9338で同センターへ

## あそぼうよ!青梅 子育てひろば・はらっぱ

問 市子ども関連NPO団体連絡協議会

☎050-3390-0613

市子育て応援課子育て推進係

公園や旧家でのんびり楽しく親子で遊びませんか。子育ての相談もできます。地域の子育ての仲間づくりをしましょう。

日程・会場

7月 4日(火) …わかぐさ公園芝生の広場

11日(火) …旧吉野家住宅

時間 午前10時30分～正午

対象 0歳～未就学児と保護者、妊婦の家族

## 7月の子育て支援事業

問 子育て応援課子育て推進係

対象 保護者同伴の乳幼児、小学生

内容 指導員・講師が見守り、遊び方などを教えます。

会場(市民センター)	日程	時間	
体育館	長淵	6～27日の木曜日	午後3時～5時
	梅郷	20日(木)	
	東青梅	1～22日の土曜日	午前10時～正午
	新町	28日(金)	
	河辺	7～28日の金曜日	
会議室	今井	11日、25日の火曜日	午後3時～5時
	大門	5日、19日の水曜日	
	今井	13日、27日の木曜日	午前10時～正午
和室	沢井	3日(月)	



回…日時、場…会場、対…対象、内…内容、定…定員、費…費用、申…申し込み、問…問い合わせ ※対象・費用・申し込みの記載のないものはどなたでも・無料・直接会場へ

なんでも情報局 アンテナ

☆催し (子ども向け)

○親子のふれあい遊び

回7月14日(金) ①午前9時30分～10時30分②午前10時50分～11時50分

場ねむのき幼稚園

対①歩ける1歳～2歳の親子②首の座った0歳～1歳の親子

定各先着10組

費①300円②無料

場ねむのき幼稚園 塩野 231-5400 (月～金曜日の午前10時～午後5時)

☆催し

○意外と知らない愛犬の生活知識

回7月8日(土) 午前10時～11時 場東青梅市民センター

内食事、歯磨き、散歩など意外と知らない知識を勉強しましょう。

定先着8人

費1,000円

場ぱーわん! 2080-5196-5216、minminmama3@gmail.com

○スリーA認知症予防「ひだまりサロン」

回7月8日(土)、12日(水)、19日(水) 午前10時～正午 場福祉センター

対認知症予防に関心のある方

内軽い運動と脳活性化ゲームとおしゃべりを継続しています。

定先着20人

費1回700円(茶菓子・資料代)

場いきいきひだまりサロンの会 大西 2090-8519-4370、iki2hidamari@gmail.com

○認知症家族の会・青梅ネット

回7月14日(金) 正午～午後3時 場福祉センター

対認知症の方を介護する家族

内情報交換

費400円

場認知症家族の会青梅ネット 河村 222-2745

○家族会による精神保健福祉 相談会

回7月20日(木) 午後1時～4時 場福祉センター

内精神障がいや心の問題で悩んでいる方の相談に応じます。

定先着3人

場青梅精神保健福祉家族会 ほっとスマイル 遠藤 2080-5192-2270

○夏休みジュニア 卓球教室

回7月21日～8月27日の金・土・日曜日 午後5時～7時30分

場住友金属鉦山アリーナ青梅、東青梅市民センター

対小学生

内卓球マシーンをを使いボールをたくさん打ちます。

定先着10人

費5～6回…4,000円、7～9回…5,000円、10～15回…6,000円

場プラムジュニア卓球クラブ 久保 222-5583

○25日は講話の日

回7月25日(火) 午後3時～3時30分 場S&Dたまごセンター

内新・平家物語二「九重の巻」平清盛、日吉山王の神輿に矢を立てる

場菊地玉雲講談の会 菊地 21-2850

○夏の養生菜膳料理

回7月28日(金) 午前10時～午後1時 場河辺市民センター

対18歳以上 内身近な食材で菜膳料理をつくってみませんか。

定先着9人

費2,000円

場7月21日までに枸杞の美くらぶ 山崎 2080-6505-6577

○夏休み宿題おたすけ塾

回①8月1日(火)、2日(水) ②8月3日(木)、4日(金) 午前

9時30分～11時30分 場①大門市民センター

②新町市民センター 対小・中学生

※初日は保護者同伴 内元先生が、宿題のおたすけをします。

定先着20人

費300円

場7月20日までに新日本婦人の会 青梅支部 松野 24-7181

☆会員募集

○二胡

回木曜日(月2回) 午後1時～3時

場河辺市民センター 内見学可

費1回1,000円

場青梅二胡連盟 高橋 2080-5530-4962

○クラシックギター

回土曜日(月3回) 午後1時～5時 場大門市民センター ほか

対小学生以上

内初心者・見学可

費月額3,500円

場青梅ギターサークル 山田 222-9170

○登山

回月3回

場関東甲信東北の山、市内市民センター(打ち合せ会場)

対50歳以上でLINEを利用でき、山岳保険に加入できる方

場MTY 佐藤 2090-2663-1875

○コンサートの企画・運営

回月1回 午後1時～3時 場河辺市民センター

内クラシック音楽の普及・啓発のための年2回コンサートの企画・運営

場青梅プロムナードコンサート 遠藤 24-7088、en7088art@tbz-t-com.ne.jp

☆スポーツ協会 22-0827

水曜を除く月～木曜日…午前10時～午後4時、金曜日…午後1時～4時、土曜日…午前10時～正午(水・日曜日、祝日定休)

○ジュニアゴルフ教室

回8月5日、6日、13日、19日、20日 午後1時～2時

場オソキゴルフセンター

対市内在住の小学生～高校生

内持ち物…運動のできる服、クラブ・グローブ(お持ちの方)

定各日先着6人

場オソキゴルフセンター 274-6370

☆その他

○令和6年春採用自衛官等採用案内

内☆各採用種目受付期間▷自衛官候補生…通年受付中▷一般曹候補生…9月5日まで▷航空学生…9月7日まで▷防衛大学校(推薦・総合選抜)…9月5日～8日▷高等工学校生徒(推薦)…10月1日～12月1日▷高等工学校生徒(一般)…10月1日～令和6年1月5日▷防衛医科大学校(看護学科)…10月4日まで▷防衛医科大学校(医学科)…10月11日まで▷防衛大学校(一般)…10月18日まで

場自衛隊福生募集案内所 2042-551-4725

○青梅っばい歌コンサート

回7月8日(土) 午後7時～9時30分ごろ

場KTホールぶらりカフェ

内青梅のご当地ソングを歌いましょう。

定先着30人

費1,000円

場(特非)子どもと文化のNP0子ども劇場西多摩 沼倉 24-8981、

○進路学習会

回7月23日(日) 午後1時30分～4時 場福祉センター

対不登校・中退者の進路について学びたい方

内不登校の子の進路について元教員からの話や、不登校経験者の体験談

定先着90人

費500円

場(特非)フリースペースロビンソン 駒井 23-1054

○令和5年度駐車監視員資格者講習

回講習日…8月28日(月)、29日(火) 考查日…9月4日(月)

場東京ビックサイト会議棟6階

定400人

費20,000円

場7月10日～28日に都内各警察署の交通課

場警視庁放置駐車対策センター 203-3581-4321

ボランティア・市民活動センター 23-7163 FAX23-7165

郵送…〒198-0042 東青梅1-177-3

○さざんかの会「一緒に日本語を勉強しませんか」

回①7月3日～31日の月曜日 午前10時～正午②7月5日～26日の水曜日 午後7時30分～9時

場福祉センター

対日本語が初級～上級の外国人

場ボランティア・市民活動センターへ

○パソコン・スマホカフェ

回7月8日(土) 午後1時～3時30分

場福祉センター

対中高年で初心者

定先着6人

場ボランティア・市民活動センターへ

○子ども向けプログラミング

回7月16日(日) 午前9時50分～午後0時10分

場福祉センター

対小・中学生

定先着6人

場CoderDojo 青梅ホームページ(2次元コード)

○わくわく!マジックボランティア体験

回8月15日(火) 午前10時～正午 場下長淵第二第四自治会館

対中学生以上

内マジックを教わり高齢者サロンで披露します。

定先着10人

費550円

場ボランティア・市民活動センターへ

サマージャンボ7億円 (1等5億円・前後賞各1億円含む) サマージャンボミニ3,000万円 (1等2千万円・前後賞各5百万円含む) 7月4日2種類同時発売! 発売期間7/4(金)～8/4(金) 抽せん日8/18(日) 公益財団法人東京都区市町村振興協会 各1枚300円

広告

うちの子「結婚」しないのかしら? 独身のお子様の結婚相談承ります お子様の結婚に関するお悩み、プロの仲人がお答えします。 まずはお気軽に仲人にご相談下さい 結婚相談所ムスベル 042-649-2351

就職面接会 in 青梅 共催: 青梅市 会場 S&Dたまごセンター (文化交流センター) 7★7金 受付 第1部/9:30～11:00(面接会10:00～12:00) 第2部/13:30～15:00(面接会14:00～16:00) 書類選考なし面接 就職相談OK 東京しごとセンター多摩 立川市柴崎町 3-9-2 TEL042-521-6761 詳しくはコチラ





今年も暑い夏がやってくる!

## 市営プールオープン

問 市スポーツ施設運営パートナーズ ☎24-7721

もうすぐ夏も本番! 7月15日から市内の3つのプールがオープン! みんなでルールを守って楽しくプールを利用しましょう!



### ★市営プールのサービス★

- ▷ビート板やプルブイなどの遊泳補助具の貸し出し (個数制限あり)
- ▷浮き具の空気入れのサービス (沢井市民センタープールを除く)
- ▷1回の利用ごとに1ポイントを付与し、15ポイントで1回の無料券と交換 (沢井市民センタープールを除く)

### 次のような方は入場できません

- ▷小学生2年生以下で高校生以上の付き添いのいない方
- ▷伝染性疾患、心臓疾患、皮膚病、耳だれ、かぜ気味の方
- ▷傷が完治していない方
- ▷酒気を帯びた方
- ▷刺青、タトゥーを水着やラッシュガード等、水泳用水着で隠せない方



名称・住所・電話番号	期間	開場時間	入場料 (一時退場不可)	ロッカー使用料
東原公園水泳場 今寺5-11・☎31-7488	7月15日(土)~8月31日(木)	午前10時~午後6時	中学生以下 100円	100円
小学生以下 50円				
わかぐさ公園こどもプール 河辺町8-14-3・☎32-5353		付添人 150円		
沢井市民センタープール 沢井2-727-1・☎78-8873		午前10時~午後5時	無料	100円 (使用後返却)

### 利用上の注意

- ▷遊泳者、付添人は水着の着用が必要です。
- ▷おむつの取れていない乳幼児は、幼児用プールのみ利用可。プール用おむつ、水着を着用してください。

### イベント案内

期間中、「1日ライフガード体験」、「プール縁日」などの催しを開催しています。

日曜日に加え祝日も開放します

### 民間温水プール祝日開放

問 セントラルフィットネスクラブ西東京 ☎31-2411、スポーツ推進課

- 日時** 7月17日、8月11日、9月18日、10月9日、11月3日の祝日 午前9時~午後2時
- 会場** セントラルフィットネスクラブ西東京
- 対象** 3歳以上の市民 (未就学児はおむつがとれていて保護者同伴、小学1・2年生は高校生以上同伴)
- 費用** 高校生以上400円、中学生以下100円  
※2時間を超える場合30分ごとに4分の1の金額
- その他** 要水着・スイムキャップ着用▷水着貸出不可▷スイムキャップ、タオル、ゴーグル貸出あり▷浮き輪使用不可

いろいろな道具でスポーツゲーム!

### アドベンチャースポーツ教室

問 住友金属鉱山アリーナ青梅 ☎24-7721

- 日時** 7月26日(水)、27日(木) 午前9時30分~11時
- 会場** 友田レクリエーション広場
- 対象** 小学生 **定員** 先着20人(予約制)
- 費用** 500円 ※当日集金
- 服装** 運動ができ、濡れても良い服装 (ジーンズ・スカート不可)、帽子、運動靴
- 持ち物** 飲み物、タオル、
- 申し込み** 1日の午前9時から住友金属鉱山アリーナ青梅ホームページで



すてきなメロディをプレゼント

### 青梅市青少年吹奏楽団 はっぴーさまーこんさーと

問 社会教育課生涯学習推進係

- 日時** 7月17日(祝) 午後2時から (1時30分開場)
- 会場** S&Dたまぐーセンター多目的ホール
- 曲目** プロローグ・ワン、ええじゃないか、ジャンボリミッキー!、となりのトトロ~コンサート・バンドのためのセレクション~ ほか
- ※駐車場には限りがあります。公共交通機関をご利用ください。

### 小曾木市民センター☎74-5332

#### 小曾木老壮大学7月公開講座

##### 「冠句と切絵」

回7月20日(木) 午後1時30分~3時 小曾木市民センター2階会議室 市内在住の60歳以上の方 持ち物...筆記用具 先着10人

### 長淵市民センター☎22-3249

#### みんなのおはなし会

回7月8日(土) 午前10時30分~11時15分 幼児~小学生 (未就学児は保護者同伴) 絵本の読み聞かせ 先着30人

### 中央図書館☎22-6543



#### 中央図書館 おはなし会「絵本の森」

回7月8日(土) 午前11時~11時40分 4歳児以上の部屋 3か月(首がすわってから)~4歳児と保

護者 先着30人

#### 中央図書館

##### おはなしにちようピーナッツ

回7月9日(日) 午前11時~11時40分 4歳児以上の部屋 先着30人

#### 中央図書館 絵本のべんきょう会

回7月14日(金) 午前10時~正午 ボランティア室 学校など子どもたちの前で読み聞かせやおはなし会の活動をしている方、する予定がある方 新刊絵本の紹介と読み聞かせ 先着20人

#### 今井図書館 おはなし会&こうさく会

回7月15日(土) 午前10時15分~11時40分 今井市民センター和室 4歳児以上の部屋 先着25人

#### 青梅図書館 おはなし会&ミニ工作会

回7月16日(日) 午前10時15分~11時40分 青梅図書館

おはなしの部屋 先着20人

#### 中央図書館

##### こども映画会「はたらく細胞」

回7月23日(日) 午前10時~10時50分 (9時45分開場) 内容はあなたの体の中で起きている細胞たちの物語。2020年制作 / 短編アニメーション / 上映時間約46分 先着60人

#### 中央図書館

##### 映画会「ジュラシック・ワールド」

回7月23日(日) 午後2時~4時5分 (1時45分開場) 恐竜をテーマにした巨大テーマパークを舞台に遺伝子操作によって生み出された新種の恐竜が誕生。恐竜が脱走してしまい…。2014年制作 / アメリカ映画 / 上映時間約124分 / 日本語字幕 先着60人

#### 夏休み親子見学会

中央図書館わくわく隊

回8月1日(火) 午前9時30分

~11時30分 多目的室 市内在住の小学生と保護者1人 入場券は入れない書庫やバックヤードなどの裏側に潜入。楽しく図書館を案内します。先着8組 (予約制) 4日から直接または電話で

### 7月の木曜夜間窓口

**開設日時** 6日、13日、20日、27日 午後8時まで

**対象課** 市民課、保険年金課、介護保険課、高齢者支援課、障がい者福祉課、子育て応援課、こども育成課、収納課、課税課

### 7月の日曜納付窓口

**日時** 23日(日) 午前9時~午後4時

**問** 収納課収納管理係

### 7月の納期限 (7月31日)

▷固定資産税・都市計画税...2期  
▷国民健康保険税・後期高齢者医療保険料・介護保険料...1期

青梅市の人口<6月1日現在>  
世帯数 64,985世帯 (+70)  
人口 129,860人 (-24)  
男 65,238人 (-1)  
女 64,622人 (-23)  
※ () は前月比

●事業等は、新型コロナウイルス感染症の拡大状況によって変更・中止になる場合があります。最新情報は市ホームページ等をご覧ください。  
●市役所・イベント等へお出かけの際は、体温の測定、手指の消毒、ボールペンの持参にご協力ください。体調がすぐれない場合はご遠慮ください。



古紙パルプ配合率70%再生紙を使用  
石油系溶剤を含まないインキを使用



この印刷物は、印刷用の紙へリサイクルできます。