

広報 おうめ



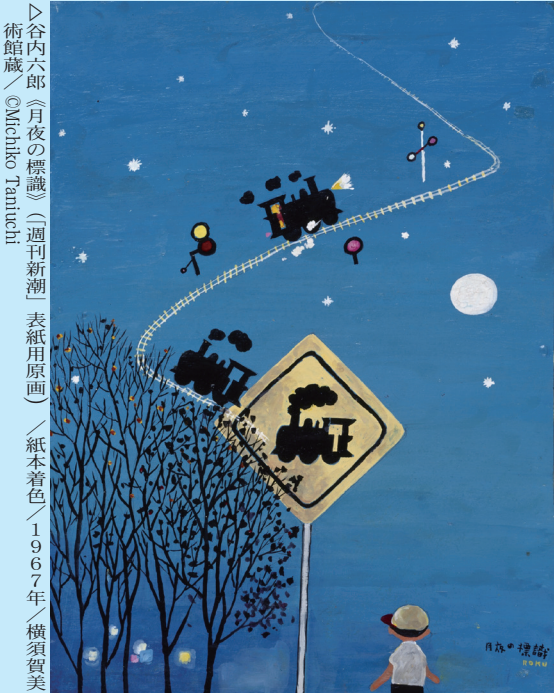
青梅市の人口

8月1日現在 (前月との比較)	
世帯数	62,636世帯 (16世帯増)
人口	135,387人 (82人減)
(男)	67,941人 (37人減)
(女)	67,446人 (45人減)

特別展

昭和叙情・心のふるさと 谷内六郎作品展

問い合わせ
市立美術館
☎24-1195



▷谷内六郎「月夜の標識」(週刊新潮)表紙用原画 / 紙本着色 / 1967年 / 横須賀美術館蔵 / ©Michiko Taniuchi

1953年に創刊された「週刊新潮」は、戦後の日本で創刊され現在まで続く、市民目線の総合ジャーナリズムです。その表紙絵を第1号から描いたのが谷内六郎(1921~81年)です。本展はその表紙原画を中心に、公開制作された大作《里の秋》や絵本「海と風船」の原画等、約80点を展示します。谷内の作品は、“心のふるさと”と呼べるような、田舎ののどかな景色や、四季の移ろいを感じさせる作品が著名です。しかし、26年間にわたって描かれた、1,300点にのぼる「週刊新潮」の表紙絵を概観してみると、戦後復興期に変化を遂げる都市の様子や人々の暮らし、時事的な内容に即したのも多数あります。

今回の特別展では、谷内作品を①季節の風物詩、②懐かしの風景、③時代の風1(街・人・暮らし)、④時代の風2(話題の出来事)、⑤昔遊び、⑥子供の世界の6つのテーマに分けて展示します。

谷内作品を通して在りし日の“昭和”を感じてみませんか。

会期 9月16日(土)~11月5日(日)

時間 午前9時~午後5時(入館は4時30分まで)

休館日 月曜日(ただし9月18日(祝)、10月9日(祝)は開館し、翌火曜日が休館)

会場 市立美術館

観覧料 大人500円、小・中学生100円

※障害のある方(障害者手帳提示)、市内在住の65歳以上の方(免許証・保険証など住所・年齢を確認できるものを一人ずつ提示。シルバーパス・診察券は不可)は無料です。

※市内在住の小・中学生は土曜日無料です。

◇「海と風船」読み聞かせ会

スクリーンに映し出した絵本「海と風船」の画像を見ながら、朗読サークルによる読み聞かせを鑑賞します。

日時 10月21日(土) 午後1時から(30分程度)

会場 中央図書館多目的室

出演 図書館朗読サークル「リーダーズあおうめ」

定員 先着50人 費用無料 直接会場へ

◇学芸員によるギャラリーガイド

日時 9月30日(土)、10月29日(日) 午後2時から(30分程度)

担当 美術館担当学芸員

定員 先着20人

費用無料(要観覧料)

直接受付へ

◇トーク・イベント「谷内六郎の世界」

谷内六郎の長女である広美氏に、谷内作品の魅力と父六郎について語っていただきます。

日時 10月21日(土) 午後2時から(90分程度)

会場 中央図書館多目的室

出演 谷内広美氏

聞き手 美術館担当学芸員

定員 60人(抽選)

費用無料

申し込み 右図を参照のうえ、10月7日(必着)までに、往復ハガキで〒198-0085青梅市滝ノ上町1346-1 青梅市立美術館「谷内六郎展トーク・イベント」参加募集係へ

＜返信:表(宛名面)＞

62 198-0085

〒 62 198-0085

※こちらの面にはなににも記入しないでください。
(当席をこちらで記載して返送します。)

青梅市滝ノ上町1346-1
青梅市立美術館

「谷内六郎展トーク・イベント」
参加者募集係

＜返信:表(宛名面)＞

62

〒 62

申込者の郵便番号、住所、氏名

申込者の

- 郵便番号
- 住所
- 氏名
- 年齢
- 電話番号
- 参加希望人数



▷谷内六郎「船出」(絵本「海と風船」原画) / 紙本着色 / 1960年 / 横須賀美術館蔵 / ©Michiko Taniuchi

▶上の絵にスマートフォン・タブレット端末の画面をかざすとAR動画が再生。

▶AR動画の再生についての詳細は市ホームページまたは右のQRコードから。

▶アプリは無料ですが、ダウンロードに伴う通信料などはかかります。

※QRコードは株式会社デンソーウェーブの登録商標です。



◇臨時休館のお知らせ

9月5日(火)~9月15日(金)は展示替えのため、臨時休館となります。

都指定有形文化財 馬場家御師住宅

屋根葺き替え工事見学会

都指定有形文化財の建造物である馬場家御師住宅では、現在、茅葺屋根の葺き替え工事を実施しています。今回、この屋根葺き替え工事の見学会を実施します。昨年度、修理工事が終了した武蔵御嶽神社の社殿(外観)や、貴重な文化財を展示している宝物殿も見学します。この機会にぜひご参加ください。

日時 9月16日(土) 午後1時 武蔵御嶽神社宝物殿前広場集合

※荒天が予想される場合は中止

見学場所 馬場家御師住宅、武蔵御嶽神社

対象 宝物殿 中学生以上

定員 先着30人(予約制)

費用 300円(入館代)

※交通費は自己負担

服装 運動靴などの歩きやすい靴

申し込み 電話 ☎23・6859で郷土博物館へ



葺き替え工事の様子

第2回わがまち青梅講座 御岳山の秋を訪ねて

市文化財保護指導員の案内のもと、郷土・青梅に関する知識を深めてみましょう。

日時 9月30日(土) 午前10時15分ケープルカ1御岳山駅前広場集合

午後2時30分武蔵御嶽神社解散予定

※雨天中止

行程 御岳山駅〜馬場家御師住宅〜神代ケヤキ〜綾広水道碑〜長尾平〜天狗岩〜綾広の滝〜長尾平〜中西悟堂歌碑〜武蔵御嶽神社〜神山霊土歌碑〜宝物殿前

※健脚向きのコースです。

定員 20人(抽選)

費用無料

※交通費は自己負担

申し込み 15日(必着)までに往復ハガキに(返信表)住所、氏名、年齢、電話番号(返信表)住所、氏名を記入し、〒198-0053 青梅市駒木町1-684 青梅市郷土博物館「わがまち青梅講座」係へ

※同伴者は1枚につき1人まで可(同伴者名も必ずご記入ください)

問い合わせ 郷土博物館 ☎23・6859

【中国語】青梅市政府网页还提供以上语言: 英语, 普通话, 广东话, 韩语, 西班牙语和德语。
【広東語】青梅市政府網頁還提供以上語言: 英語, 普通話, 粵語, 韓語, 西班牙語和德語。
【韓国語】저희 오우메시 홈페이지는 영어, 중국어, 광둥어, 한국어, 스페인어, 독일어로도 볼 수 있습니다.
【ドイツ語】Die Website der Stadtregierung Ome ist auch erhältlich in: English, Mandarin, Kantonesisch, Koreanisch, Spanisch und Deutsch.

市有地の売却

◇一般競争入札◇

日時・会場 10月13日
(金) 午前9時30分から・市役所2階202会議室
保証金 入札前に見積額の100分の3以上の金額を納入
参加申込受付期限 9月29日(金) 午後5時15分まで
※郵送の場合は29日必着
売却物件概要 下表のとおり
その他 詳細は応募要領参照(市ホームページからダウンロード可)
▽地盤調査等は行っていません。現地立ち入りしたい場合は総務課へ
応募要領の配付、申し込み 総務課管財係(市役所5階)

売却物件概要

所在地	地目	実測面積 (㎡)	最低売却価格
1 大門1丁目362番2	雑種地	915.00	8,400万円
2 東青梅5丁目18番40	宅地	1,686.78	18,200万円
3 梅郷6丁目1427番1	畑	738.90	3,850万円

東青梅駅北口自転車等駐車場の管理運営を行う指定管理者募集

施設の名称 東青梅駅北口自転車等駐車場
要領をご覧ください。
◇現地見学会
35年3月の5年間
指定期間 平成30年4月～
申請期間 9月25日(月)～9月29日(金)
申請時間 午前8時30分～正午、午後1時～午後5時15分
申請場所 契約課契約係(市役所4階)
その他 申請方法等の詳細は、契約課で配布または市ホームページからダウンロード可
※1団体2人まで
問い合わせ 市民安全課 市民安全係

お出かけには公共交通をご利用しましょう!

市内には、電車だけでなく、バスやタクシーも運行しています。
バスには羽田空港など都心と青梅とを結ぶ路線もあり、タクシーは運行時刻の制約がなく、ドア・ツー・ドアのサービスも魅力的です。
秋の行楽シーズンや通勤・通学、買い物時などの外出の際には、電車やバスなどの公共交通機関を利用し、いつもとは違った気分でお出かけしてみませんか。
問い合わせ まちづくり推進課



平成29年就業構造基本調査

統計調査にご協力ください
総務省統計局では、10月1日現在で就業構造基本調査を実施します。
この調査は、統計法に基づく基幹統計調査として国が実施する重要な統計調査です。
調査対象は、統計理論に基づき無作為に選ばれた全国の約52万世帯で、その世帯にふだん住んでいる15歳以上の世帯員約108万人です。
市内一部の地域での実施となりますので、調査をお願いする世帯には、9月下旬に調査員が伺い、調査書類を配布します。調査の回答は、調査票への記入のほか、パソコンやスマートフォンを使って、インターネットから回答することも可能です。
調査の趣旨をご理解いただき、回答をお願いします。
問い合わせ 総務課庶務係

青梅市生物多様性保全協議会

傍聴にお出かけください
日時 9月28日(木) 午後2時から
会場 市役所2階災害対策本部室
内容 青梅市生物多様性地域戦略の策定について等
定員 10人(抽選)
傍聴受付 当日の午後1時30分～45分に会場入り
問い合わせ 環境政策課 理係

就学相談を受け付けています

就学相談室では、心身の障害により支援を必要としているお子さんの入学や転学等について、保護者の相談を受け付けています。
次に該当するお子さんの保護者は、ご相談ください。
①来年4月に、小学校へ入学予定で、心身に障害があるとと思われる方
②小学6年生で、心身の障害で中学校進学について相談したい方
③小・中学校の通常の学級に在籍し、心身の障害により転学・通級等をお考えの方
④現在、就学を猶予している方
問い合わせ 就学相談室(東青梅センタービル3階) ☎25・1014、市教育指導担当

通級指導	特別支援教室	固定学級
◇小学校 言語障害・難聴 ・河辺小(ことばときこえの教室) ◇中学校 情緒障害等 ・一中(やわらぎ学級) ・三中(通級指導学級)	◇小学校 四小(拠点校) 七小(巡回校) 成木小(巡回校) 吹上小(巡回校) 六小(拠点校) 一小(巡回校) 五小(巡回校) 霞台小(拠点校) 新町小(巡回校) 若草小(巡回校) 友田小(拠点校) 二小(巡回校) 河辺小(巡回校) 藤橋小(拠点校) 三小(巡回校) 今井小(巡回校) 巡回校…拠点校の巡回指導員が巡回する小学校のこと。 枠内は各拠点校の巡回指導員が巡回する小学校です。	◇小学校 知的障害 ・一小(ぴあじえ学級) ・三小(かすみ学級) ・四小(つくし学級) 自閉症・情緒障害 ・二小(さくら組) ・若草小(わかかさ学級) ・吹上小学校(学級名未定) ◇中学校 知的障害 ・二中(I組) ・霞台中(F組) 自閉症・情緒障害 ・一中(G組) ・吹上中(ときわ学級) ・泉中(F組)

マイナちゃんおしえて 証明書コンビニ交付Q&A

第4回「コンビニで戸籍証明書を取得するには、どうしたらよいの?」
市では、12月1日からマイナンバーカードを使った証明書コンビニ交付を開始予定です。今回は、コンビニで戸籍証明書を取得する場合についてお答えします。
Q 戸籍証明書をコンビニで取得するには事前の登録が必要ですか?
A 本籍と住民登録が両方とも青梅市にある人は、利用登録は不要です。
Q その他に注意することはあるの?
A 婚姻届や出生届など、戸籍の届け出をした場合は、戸籍の記載が終わるまで戸籍証明書が取得できません。通常、青梅市に戸籍の届け出をした場合は1週間程度、他市に戸籍の届け出をした場合は青梅市に通知が届いてから1週間程度かかります。証明書コンビニ交付で、戸籍証明書を取得する場合は、ご注意ください。
問い合わせ 市民課住民記録係



Q 青梅市民だったら誰でも戸籍証明書を取得できるの?
A 本籍が青梅市にある人に限られます。住民登録が青梅市になくても、本籍が青梅市であれば、証明書コンビニ交付ができるコンビニで戸籍証明書を取得できます。
Q 戸籍証明書はほかの証明書と同じ時間に取得できるの?
A 平日の午前8時30分から午後5時までの時間帯に取得できます。
Q 戸籍証明書だったら昔の戸籍証明書も取得できるの?
A 現在ご自身が在籍している戸籍と、その附票に限られます。婚姻前の戸籍や除籍謄本等は、証明書コンビニ交付では取得できません。
Q 戸籍証明書をコンビニで取得するには事前の登録が必要ですか?
A 本籍と住民登録が両方とも青梅市にある人は、利用登録は不要です。
Q その他に注意することはあるの?
A 婚姻届や出生届など、戸籍の届け出をした場合は、戸籍の記載が終わるまで戸籍証明書が取得できません。通常、青梅市に戸籍の届け出をした場合は1週間程度、他市に戸籍の届け出をした場合は青梅市に通知が届いてから1週間程度かかります。証明書コンビニ交付で、戸籍証明書を取得する場合は、ご注意ください。
問い合わせ 市民課住民記録係



市立総合病院看護補助者募集

応募資格 高卒以上
募集職種 看護補助者
雇用形態 臨時職員
勤務形態 週5日(土・日曜日勤務・夜勤あり)
仕事内容 オムツ交換
入浴介助、用具の洗浄業務等
問い合わせ 総合病院管 理課人事係 ☎22・3191
※土・日曜日、祝日を除く

(3) 【英語】 The website of Ome City Government is also available in: English, Mandarin, Cantonese, Korean, Spanish and German. 【スペイン語】 La pagina web del Ayuntamiento de Ome esta disponible tambien en: ingles, mandarin, chino cantones, coreano, espanol y Aleman.

消費税軽減税率制度説明会

青梅税務署では、事業者を対象として、消費税の軽減税率制度に関する説明会を開催します。

消費税率の軽減税率制度は、平成31年10月1日から消費税率10%への引き上げと同時に実施されます。軽減対象品目の取り扱いがある消費税の課税事業者だけでなく、例えば、会議

国民年金保険料納付案内を民間委託しています

日本年金機構では、国民年金保険料が未納となっている方に対して、電話・文書・戸別訪問による保険料の納付の案内業務を民間委託して行っています。

前10時～11時30分、午後1時30分～3時 ※午前・午後同一の内容です。 会場 市役所2階会議室 問い合わせ 青梅税務署 法人課税第1部門 ☎23・3185 (自動音声に「2」を選択してください)、青梅商工会 議所 ☎23・0113 日時 9月22日(金) 午

10月1日から国民健康保険被保険者証が変わります

国民健康保険被保険者証(保険証)は、国民健康保険に加入している証明書であり、お医者さんにかかる

保険証が、更新の時期になりました。現在使用している保険証の有効期限は9月30日までです。新しい保険証を9月中旬から簡易書留郵便(※)で送付しますので、10月1日から使用してください。

平成29年度税制改正

地方税法等の一部改正に伴い、市税条例の一部が改正されました。

◆個人市民税関係

●配偶者控除・配偶者特別控除の見直し 就業調整をめぐり喫緊の課題に対応するため、配偶者控除・配偶者特別控除の見直しが行われました。平成31年度分以降の個人住民税から適用になります。

●償却資産に対する中小企業者等特例の改正

中小企業者等が国に提出した認定経営力向上計画に基づき取得した一定の機械および装置に対して3年度分、固定資産税を2分の1に減額する特例措置について、その対象に国が定めた26業種の中小企業者等が取得した一定の測定・検査工具、器具・備品および建物附属設備が追加されました。

◆軽自動車税関係

●グリーン化特例の延長 27年度税制改正で実施されたグリーン化特例(軽課)について、特例措置が2年間延長されました。これにより、29年4月～31年3月に初回

①配偶者控除：控除対象配偶者または老人控除対象配偶者を有する所得割の納税義務者について適用する

②配偶者特別控除：配偶者特別控除の対象となる配偶者の合計所得金額を38万円超123万円以下(現行38万円超76万円未満)とし、その控除額は表2のとおりです。なお、現行制度と同様に、合計所得金額が1千万円を超える所得割の納税義務者は、配偶者特別控除の適用はできません。

③今回の配偶者控除・配偶者特別控除の見直しに伴い、調整控除の対象となる配偶者特別控除および配偶者特別控除における所得税と個人住民税の控除額の差額は表3・4のとおりです。

●わがまち特例の導入拡大 わがまち特例(特例地域決定型地方税制特例措置)とは、地方税法に規定する範囲内で各自治体が固定資産税等にかかる課税標準の特例割合を条例で定めることができる制度です。市では、この特例割合を表5のとおり定めました。

各家庭の郵便受けに入れるのではなく、郵便局の配達員が直接手渡しする方法で、受け取りの際には受領印が必要となります。

★ご不在の場合は 保険証配達時にご不在の場合は、郵便局の配達員が「不在連絡票」を置いていきますので、必ず郵便局へ連絡し、都合のよい日に再配達を希望するか、または直接、郵便局で受け取ってください。

滞納がある場合 保険税に滞納がある世帯の保険証は、その滞納の状況により通常の保険証より有効期間が短くなります。また、一部の方は窓口での交付になりますので、対象の方には9月中旬に通知を

送付します。すでに他の健康保険に加入している場合、必ず国民健康保険を脱退する届け出をしてくださいます。届け出をしないと国民健康保険の納税通知書が送付され、加入したままとなり、保険税の納税通知書が送付されます。新しい健康保険証と今までの国民健康保険証、納税通知書、印鑑、本人確認書類をお持ちになったら、手続きをお願いします。

◆固定資産税関係 ●わがまち特例の導入拡大 わがまち特例(特例地域決定型地方税制特例措置)とは、地方税法に規定する範囲内で各自治体が固定資産税等にかかる課税標準の特例割合を条例で定めることができる制度です。市では、この特例割合を表5のとおり定めました。

表1 配偶者控除額

所得割の納税義務者の合計所得金額	控除額	
	控除対象配偶者	老人控除対象配偶者
900万円以下	33万円	38万円
900万円超950万円以下	22万円	26万円
950万円超1,000万円以下	11万円	13万円

表2 配偶者特別控除額

合計所得金額	控除額	
	配偶者の合計所得金額	控除額
の納税義務者 900万円以下の所得割	38万円超90万円以下	33万円
	90万円超95万円以下	31万円
	95万円超100万円以下	26万円
	100万円超105万円以下	21万円
	105万円超110万円以下	16万円
	110万円超115万円以下	11万円
	115万円超120万円以下	6万円
の所得割の納税義務者 900万円超950万円以下	38万円超90万円以下	22万円
	90万円超95万円以下	21万円
	95万円超100万円以下	18万円
	100万円超105万円以下	14万円
	105万円超110万円以下	11万円
	110万円超115万円以下	8万円
	115万円超120万円以下	4万円
円以下の所得割の納税義務者 950万円超1千万	38万円超95万円以下	11万円
	95万円超100万円以下	9万円
	100万円超105万円以下	7万円
	105万円超110万円以下	6万円
	110万円超115万円以下	4万円
	115万円超120万円以下	2万円

表3 配偶者控除の所得税と個人住民税の控除額の差額

所得割の納税義務者の合計所得金額	所得税と個人住民税の控除額の差額	
	控除対象配偶者	老人控除対象配偶者
900万円以下	5万円	10万円
900万円超950万円以下	4万円	6万円
950万円超1,000万円以下	2万円	3万円

表4 配偶者特別控除の所得税と個人住民税の控除額の差額

所得割の納税義務者の合計所得金額	所得税と個人住民税の控除額の差額	
	配偶者の合計所得金額 38万円超 40万円未満	配偶者の合計所得金額 40万円以上 45万円未満
900万円以下	5万円	3万円
900万円超950万円以下	4万円	2万円
950万円超1,000万円以下	2万円	1万円

表5 わがまち特例の特例割合

対象資産	減額期間	特例割合
家庭的保育事業、居宅訪問型保育事業または事業所内保育事業(利用定員5人以下)の用に直接供する家屋および償却資産	永年	2分の1
企業主導型保育事業の用に供する土地、家屋および償却資産	5年度分	2分の1
緑地管理機構が設置、管理する一定の市民公開緑地の用に供する土地	3年度分	3分の2

東京都防災ボランティア制度に基づく平成29年度被災建築物応急危険度判定員募集・講習会

日時 10月26日(木) 午 費用無料
 後1時40分〜5時
 会場 都庁第一本庁舎5階
 大会議場
 対象 建築士法第2条に規定する1・2級・木造建築士で都内在住・在勤の方
 講習内容 ①東京都の防災対策②応急危険度判定制度③応急危険度判定の事例④応急危険度判定技術について
 定員 先着500人(予約制)
 申し込み 10月13日(必着)

までに申込書に必要書類を添えて、郵送で〒104-6204 中央区晴海1-8-12 オフィスタワーZ棟4階(二社 東京建築士会「防災ボランティア係」)へ
 問い合わせ (一社) 東京建築士会 ☎03・3536・7711、都都市整備局建築企画課 ☎03・5388・3339、市建築営繕課、市防災課

9月は高齢者悪質商法被害防止キャンペーン月間

みんなで見守り
 悪質商法をSTOP!
 高齢者の悪質商法被害が後を絶ちません。
 市では、都と連携して、高齢者への注意喚起と相談の呼びかけ、さらに周囲の人々への見守りの大切さを知っていただく取り組みとして、期間中、リーフレットの配布や特別電話相談などを実施します。

高齢者被害特別相談
 日時 9月11日(月)〜13日(水) 午前10時〜正午、午後1時〜4時
 ※12日は午後6時まで
 会場 消費者相談室(市役所3階)
 内容 来庁または電話で、市消費生活相談員へお気軽にご相談ください。

※相談専用 ☎22・6000
 ▼「必ずもうかる」、「値上がり確実」など、安易なもうけ話には手を出さない。
 ▼「今なら無料」、「あなたに特別」などの誘い文句は、1人で判断せずに、すぐ相談しましょう。
 問い合わせ 市民安全課 市民相談係

青梅・奥多摩交通安全のつどい

秋の全国交通安全運動の一環として「青梅・奥多摩交通安全のつどい」を実施します。
 お子さんや高齢者のご来場をお待ちしています。
 日時 9月3日(日) 午前10時〜11時ごろ
 会場 JR河辺駅北口ローグレスト 石原プロモーション

タリーおよびその周辺
 内容 第一部：開会式、安全宣言▽第二部：レトロカー・大型バイクによるパレード
 ※9時30分からレトロカー展示(河辺とうきゅう前) ※パレードは雨天中止
 市民安全課市民安全係



にしたま創業キャンプ@おうめ

青梅市と羽村市では、「西多摩の未来を考える」をテーマに、西多摩を拠点として活躍する方を応援しています。
 青梅市・羽村市を中心に西多摩地区で起業・事業を仕掛けてきた方を講師に迎え、創業講座を行います。事業の展開や計画づくりなどを検討している方
 日時 9月30日(土)、10月1日(日) 午前10時〜午後5時(9時30分受付開始)
 会場 御岳交流センター
 対象 20〜40歳程度で、地域で本格的に事業展開を検討している方
 内容 事業の立ち上げのコツ、継続する仕組みづくり等
 講師 breeze.jp プロデューサー 小野裕之氏、レクタサイクル「トレッククリンゲ」コーポレーター マネージャー 沼倉正毅氏、(株)ASRC 代表
 問い合わせ 企画政策課

にしたま創業キャンプの様子



平成30年度採用西多摩衛生組合職員募集

募集職種 一般技術職(地方公務員)
 応募資格 ①②両方または①③両方のいずれかの条件を満たす方
 ①平成4年4月2日から平成12年4月1日までに生まれた方で、高等学校以上の教育課程を卒業または平成30年3月に卒業見込みの方
 ②電気工学(電気科)・機械工学(機械科)・環境工学(化学科) 関連の学科を専攻した方
 ③次のうちいずれかの資格(免許)または修了証をお持ちの方▽二級ボイラー技士▽クレーン運転士▽第二種電気工事士▽ガス溶接技能講習▽玉掛け技能講習▽車両系建設機械運転技能講習▽フォークリフト技能講習▽危険物取扱者

※地方公務員法第16条に該当する方を除く
 業務内容 清掃工場(ごみ処理施設)の技術系職員として、主に焼却施設での機械・電気設備の運転制御・維持管理等の専門業務に従事します。
 ※異動により管理業務等へ配置転換することがあります。
 募集人員 若干人
 試験日・試験方法 ☆一次試験：10月22日(日)

午前9時から▽一般教養(高校卒)、適性検査、作文▽西多摩衛生組合2階大会議室等☆二次試験：職員面接☆三次試験：理事者面接▽一次・二次試験合格者各々に詳細を通知
 申込書の配布・受付 西多摩衛生組合総務課で配布、9月22日まで受付
 ※土・日曜日、祝日を除く
 午前8時45分〜正午、午後1時〜5時15分
 ※申込書等はホームページからダウンロード可
 ※受験者本人が必要書類を持参して手続きをしてくださいます。
 問い合わせ 西多摩衛生組合総務課 ☎042・554・2409

吉田 拓選手のドイツレポート② 世界初の人工コース「アイスカナル」

練習拠点にしているドイツ・アウグスブルクのコースは、1972年ミュンヘンオリンピックの際に建設されたコースで、「アイスカナル」という名称で古くから親しまれています。
 本流レヒ川から水を引き込み、水路に障害物を作った完全人工コースとしてヨーロッパのカヌー・スラローム競技発展に貢献してきました。
 コースはレベルに分けて3本あり、すべてのコースにスラローム用ゲートがたくさんつるしてあります。初心者からステップアップができるすばらしいコースです。
 カヌーを始めたての子どもから高齢なパドラーまでカヌーを楽しんでいる地元の人もいます。
 また、大きな公園(昭和記念公園)よりも大きくて森のようの中にあるので天気の良い日はパドラー以外の地元の人もコースにいられます。
 コースのそばにはナショナルトレーニングセンターがあり、クラブハウス・艇庫・ジム・宿泊施設・レストランなどが入っています。選手はこの施設を拠点とし日々トレーニングをしています。
 ス脇の芝生で日光浴をしたり、ビール片手に本を読んだり、泳いだりしてのんびりと過ごしています。こうしてカヌーが地域に溶け込み、癒やしのスポットとして存在するアイスカナルは、ちよつと御岳に似ているのかもしれない。



フレッシュランド西多摩

所在地 羽村市羽4225 ☎042・570・2626
 イベント案内
 ★敬老の日イベント：70歳以上の方の浴場施設料金半額になります。
 期間 9月16日(土)〜22日(金)
 料金 青梅市在住の方：3時間250円(通常500円)、1日350円(通常700円)
 ※回数券・再利用券による利用はできません。
 ※年齢確認できる免許証、健康保険証などを提示
 ★特別フェイシャルエステ：スキンケアアドバイザーによるオールハンド美容術
 日時 9月30日(土)、10月14日(土) 午前10時〜午後9時30分
 対象 16歳以上
 定員 各日先着20人(予約制)
 費用 1千円(45分間・カウンセリングを含む)
 申し込み 3日の午前10時からフロントで申し込み
 ※詳細は、フレッシュランド西多摩のホームページ http://www.nishi.or.jp をご覧ください。

★フラダンス教室：毎週水曜日 午後1時〜2時
 ★ヨーガ教室：毎週木曜日 午後1時30分〜2時30分
 参加費(1回)：青梅市在住の方800円(入浴3時間とのセット料金)
 ※回数券、サービス券などは利用できません。

不用品回収業者にご注意ください

市の許可を受けていない業者が、粗大ごみや家電リサイクル該当品(テレビ・冷蔵庫・冷凍庫・エアコン・洗濯機・衣類乾燥機)の処分について拡声器での呼びかけや、ポストへ広告の投かんを行っている。また、無料などとうたついても後から不当に高額な料金を請求される場合もありますので、「注意」ください。

秋の谷戸沢処分場

自然観察ガイドツアー

平成10年にごみの埋め立てが終了し、自然が順調に回復している秋の谷戸沢処分場の様子を見学しませんか。今年も立川から出発するバスツアーを開催します。日時 10月21日(土) 午前9時30分集合(午後4時解散(予定)) 行き先 谷戸沢処分場(日の出町) 集合・解散場所 立川北口公園付近(JR立川駅北口徒歩約7分) 対象 多摩地域在住・在勤・在学者 ※小学生以下は保護者同伴 定員 50人(抽選) 費用無料 持ち物 弁当、飲み物 申し込み 9月29日(必着)までにハガキに「谷戸沢ガイドツアー参加希望」参加希望者全員の住所、氏名、年齢、性別、電話番号、携帯電話番号(お持ちの方)、通勤・通学先(多摩地域にお住まいでない方のみ)を記入し、〒190-0181西多摩郡日の出町大字大久

フードドライブを実施します

フードドライブとは、家庭で余っている食べ物を持ち寄り、集められた食べ物をフードバンク等に寄付する活動です。家庭に眠っている食品で「もったいない」を「ありがとう」に変えてみませんか?

次の日程で実施しますので、ぜひお持ちください。

日時 9月15日(金)～20日(水) 午前8時30分～午後5時

※土曜日、祝日を除く

※17日(日)は午前10時～午後4時にお～ちゃんフェスタ2017会場(市役所)で受け付け

会場 清掃リサイクル課(市役所3階)

対象食品 缶詰(肉、魚、野菜、果物など)、インスタント食品、レトルト食品、嗜好品(インスタントコーヒーなど)、乾物(乾麺、海藻など)、乳幼児食品、調味料、お菓子 ※いずれも冷凍・冷蔵食品を除く

食品の条件 次のすべての条件を満たすもの

- ①未開封で包装や外装が破損していないもの
②賞味期限が明記されており、それが1か月以上あるもの
③びん詰めの食品ではないもの
④包装や外装を他のものに移し替えていないもの
⑤生鮮食品以外のもの

※賞味期限のない塩や砂糖などは、①③④の条件を満たしていれば対象です。

注意事項

- ▷受け取りの際に、種類や条件等を確認します。
▷お持ちいただいた食品の種類や状態によっては、お持ち帰りいただく場合があります。

問い合わせ 清掃リサイクル課ごみ減量推進係



△前回のフードドライブで集まった食品

市で収集できないごみについて

市の廃棄物処理施設では適正な処理等が困難なため、収集できないものがあります。処理する場合は、購入した販売店、廃棄物処理業者または青梅資源リサイクル事業協同組合(33-9221へお問い合わせ)ください。なお、処理費用については、直接業者に確認してください。

市で収集・処理できないもの

- ①自動車、オートバイおよびその部品など(本体、タイヤ、バッテリー、ホイール、マフラー、シートなど)
②建築廃材(畳、1坪を超える物置、瓦、タイル、浴槽、風呂がま、便器、ソーラーシステムなど)
③農業用具(農機具、農業

9月10日は下水道の日 「げすいどうみずのみらいをまもるみち」

下水道の日とは、日本の下水道の全国的な普及を図るため、昭和36年から「全国下水道促進デー」として始まりました。その後、21世紀の始まりとなる平成13年に、旧下水道法が制定されてからちょうど100年を迎えたことから、より親しみやすい「下水道の日」に変更されました。また、9月10日は、立春から数えて220日目にあたる「二百二十日」と呼ばれ、大きな台風が危険される時期

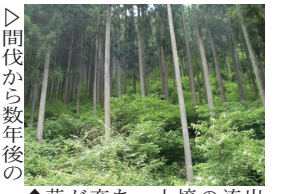
下水道が整備された地域の皆さんには、早期に下水道へ接続いただきますようお願いいたします。市の下水道は、汚水と雨水を別々に排除、処理する分流式を採用しています。が、何らかの原因で汚水下水道管に雨水が流れ込み、近年の集中的な大雨では下水道が排除しきれず溢れ、原因を調査していくとともに、管さよや公共マスの破損か所などの修繕を進めていきますが、下水道を使用している皆さんも、汚水マスの雨水が流れ込まないようにご協力をお願いします。また、井戸または簡易水道を使用している場合、ご家族の人数で下水道使用料が決まりますので、人数に変更があった場合は必ずご連絡ください。お問い合わせ 下水管理課 務係

多摩の森林再生事業を実施しています

市では、荒廃が進むスギ・ヒノキの人工林の再生に向けて、都からの委託を受け、森林所有者と協定を結び、都の費用負担で間伐を行う多摩の森林再生事業を実施しています。◇スギ・ヒノキの人工林所有者へ 間伐の方法や都との協定内容など、関心のある方は、



▷間伐前の林の様子 ◆草が育たず、土壌が流出してしまいます。



▷間伐から数年後の林の様子 ◆草が育ち、土壌の流出が抑えられるようになります。

都環境局提供

◇間伐や枝打ちなどの作業を行う林業事業体を募集しています。対象 多摩の森林再生事業実施経験のある林業事業体等 選考方法 書類審査 申し込み 市ホームページからダウンロードまたは農林課林務係(市役所3階)で配布の申請書に必要事項を記入し、直接同課へ ※土・日曜日、祝日を除く 問い合わせ 農林課林務係

青梅市国民健康保険にご加入の40歳以上の方で、特定健診以外の健診を受けた方へのお願い

青梅市特定健診を受けずに他の健診を受けた方も、次の書類を提出することで、市の特定健診を受診したことになります。受診率向上のため、提出にご協力ください。

診からはじめ健康づくりガイド、「エコバッグ」、「ハブラシ」をお渡しします。

※国の特定健康診査等基本指針で、市町村国保加入者の特定健診実施率は60%と定められていますが、平成28年度の青梅市の特定健診受診率は50.6%でした。

対象 青梅市国民健康保険加入の40〜74歳の方

※「健診結果」をお持ちいただければ、健康センターでコピーいただけます。

提出方法 次の書類の提出をお願いします。

- ①市健康センターの人間ドックを受けた方：「同意書」
- ②職場健診・他病院の人間ドック等で、特定健診の検査項目をすべて含んでいるものを受けた方

：「問診票」、「健診結果のコピー」

※「健診結果」をお持ちいただければ、健康センターでコピーいただけます。

※通院時の採血結果等だけでは健診とみなされません。

提出先・問い合わせ 健康センター ☎23・2191

動物愛護啓発イベントを開催します

9月20日から26日は動物愛護週間です。これは広く国民の間に、命ある動物の愛護と適正な飼育についての関心と理解を深めてもらうことを目的として、「動物の愛護及び管理に関する法律」に基づき設けられたものです。

市ではこの動物愛護週間に合わせて、次のイベントを開催します。この機会に、私たちが飼っている動物、身近にいる動物たちについて、もう一度考えてみましょう。



●動物愛護週間 図書コーナー

日時 9月16日(土)〜30日(土)の開催日

会場 中央図書館

●動物愛護活動パネル展示

日時 9月20日(水)〜29日(金)

会場 市役所1階エントランスロビー

●講演会「犬のしつけ方・猫の飼い方(予定)」

日時 9月23日(祝) 午後1時〜3時

会場 中央図書館多目的室

入場無料 直接会場へ問い合わせ 環境政策課

B型ウイルス肝炎治療 医療費助成の対象が拡大されました

核酸アナログ製剤治療(エンテカビル水和物錠の後発品であるエンテカビル錠)が医療費助成の対象となりました。

対象薬 エンテカビル錠0.5mg…「サンド」、「CMX」、「ファイザー」、「DSEP」、「KN」、「JG」、「EE」、「YD」、「タカタ」、「武田テバ」、「トーワ」▷エンテカビルOD錠0.5mg…「サワイ」

助成期間 平成30年3月31日までの間に申請を行った方について医療費助成の対象となると認めるときは、当該申請を行った方の申し出に基づき、医療費助成の開始日を29年6月16日(保険適用日)まで遡及できる取り扱いとします。

申請場所・問い合わせ 障がい者福祉課庶務係(市役所1階)

ヘルスアップ教室

〜無理なく始められる、半年間の健康づくり教室〜

健康のことは気になるけど、あまり運動に自信がないし…という方、少数で一緒に健康づくりをしていきましょう。

会場 健康センター3階 対象 64歳以下の市民 内容 軽運動、健康ミニ講座など

費用無料 3月の第2・4火曜日 午前10時〜11時30分

医師・保健師・管理栄養士による健康栄養相談

健康診断の結果や身体のこと、気になっていることを専門スタッフに個別に相談しませんか。

健康で生活するためにお気軽にご利用ください。

午後1時15分から 健康センター2階

担当 医師、保健師、管理栄養士

青梅市医師会健康コラム32

妊娠と薬情報システム

下奥多摩医院女性診療科 道佛晶子

性成熟期女性が月経が遅れている時「もしかしたら、妊娠？」と考えます。産婦人科で最終月経日や超音波で妊娠が分かると、産科で分娩まで妊婦健診を受けます。

妊娠と薬情報センターの協力医療機関が平成28年(火)〜8日(金)午前10時〜午後10時

9月は東京都自殺対策強化月間

〜気づいてください！体と心の限界サイン〜

特別相談を実施します。東京都自殺相談ダイヤル(こころ)のこのほつとライン(特非)メンタルケア協議会

9月12日(火)〜16日(土)24時間 ☎0570・087478

自死遺族傾聴電話(特非)フリーダイヤル(サポートブラザ) 9月5日(火)〜8日(金)午前10時〜午後10時

多重債務110番(東京都労働相談情報センター) 9月12日(火)〜13日(水)午前9時〜午後5時

自死遺族相談ダイヤル(特非)全国自死遺族総合支援センター 9月18日(祝)

年に新たに5病院加わり、北海道から沖縄まで41病院となり、相談情報収集体制がさらに充実強化されました。

妊娠と薬情報センターには年間2千件を超える相談があり、医薬品の服用に対する不安が解消されたとの声も聞かれます。

有終支援いのちの山彦(特非)有終支援いのちの山彦電話 ☎9月30日(土)まで 月〜木・土・日曜日、祝日：正午〜午後8時、金曜日：正午〜午後10時 ☎03・3842・5311



家族介護教室

介護負担を軽減する「要介護者との良好な関係の築き方」を学びます。

また、「アドラー心理学 勇気づけ」で心の緊張を和らげ、チェアストレッチで体のコリをほぐし、心身をリセットしましょう。

日時 9月25日(月) 午後1時30分～3時30分

会場 榎木2丁目自治会館

対象 市内在住で、高齢者を介護している家族、介護者、介護の勉強をしたい方

講師 アドラー心理学勇気づけリーダー 池田美帆氏

定員 先着20人(予約制)

費用無料

申し込み 電話☎24・2882で青梅市地域包括支援センターうめぞのへ

※土・日曜日、祝日を除く午前9時～午後5時

問い合わせ 青梅市地域包括支援センターうめぞの、市高齢介護課包括支援係

運動機能向上教室

運動機能の向上を目的として、専門スタッフの指導のもと、いすに座ってできるストレッチ、筋トレ、バランストレーニングを集団で行います。健康維持のためのミニ講話もあります。

からだを動かして、元気に楽しく、3か月間しっかりと学びましょう。

日時 10月5日～26日・11月2日～16日の木曜日、11月22日(水)、11月30日

※同教室(6月～8月開催)に参加した方、「歩き方」

講座(9月開催)、「健康寿命のびくろ教室」(10月開催)にお申し込みの方は参加できません。

講師(株)ジェイレック 調布支店 運動指導員 ほか

定員 先着20人程度(予約制)

費用無料

申し込み 電話または直接高齢介護課包括支援係(市役所1階)へ

健康寿命のびくろ教室

健康寿命という言葉をご存じですか?健康寿命とは、健康上の問題がない状態で日常生活を送れる期間のことです。

この教室では、運動機能の維持・向上のためのストレッチなどの運動、歯科衛生士による口腔機能向上の講義、管理栄養士による高齢者の食事のアドバイスなどを学びます。

しっかりと学んで健康寿命をのびましょう。

機能向上教室(10月開催)にお申し込みの方は参加できません。

講師 健康運動指導士 市川千明氏、歯科衛生士 管理栄養士

定員 先着20人程度(予約制)

費用無料

服装・持ち物 運動のできる服装(10月6日・27日)、飲み物

申し込み 電話または直接高齢介護課包括支援係(市役所1階)へ

青梅サタデースクール

参加者を募集しています



市では、登録制により、毎月第2・3土曜日の午前9時30分から11時30分まで、下表の実施会場で、市内在住の小学4年生から中学3年生までの子どもたちが算数・数学・国語の勉強に取り組む事業を行っています。

会場には複数のドリルがあり、自分に合った問題が選べ、元教員や大学生など地域の方が学習をお手伝いします。都合のよい日に無料で参加できますので、ぜひご登録ください。

詳細は市教育委員会ホームページをご覧ください。

申込書の配布・提出 在籍している小・中学校、市指導室(市役所3階)

問い合わせ 指導室

青梅市民センター	大門市民センター	梅郷市民センター	沢井市民センター
小曾木市民センター	成木二丁目自治会館	新町市民センター※	今井市民センター
上長淵自治会館	友田町自治会館	霞共益会館	東青梅センタービル
河辺町四丁目自治会館	※新町市民センターは定員に達したため受付を終了しました。		



青梅市芸術文化奨励賞 候補者募集

市では、青梅市の芸術文化の振興と豊かな情操の育成のため、芸術文化活動に優秀な業績をあげた市民を表彰しています。

平成29年度の青梅市芸術文化奨励表彰の候補者を募集します。

募集期限 9月15日

対象 平成28年9月2日から29年9月1日までの間に各種公募展、発表会等において優秀な成績をおさめた個人・団体(通常に自己研鑽に励み進歩が著しいと認められる個人・団体)

※生計活動として芸術文化活動に携わっている方を除く

推薦方法 所定の推薦書に活躍内容、推薦内容を証明する資料などを添付し、社会教育課(市役所3階)へ提出(原則として他薦です。)

学校長、青梅市文化団体連盟各団体の長等から推薦を受けてください。

表彰式 11月22日(水) 予定

問い合わせ 社会教育課

平成30年度幼稚園・幼児園新入園児募集

市内の各幼稚園等では、新入園児を募集します。

願書配布 10月15日から

願書受付 11月1日から

詳細は、直接各幼稚園等へお問い合わせください。

問い合わせ 子育て推進課保育・幼稚園係

幼稚園・幼児園名	公開保育・見学会	運動会	入園説明会
青梅幼稚園 ☎31-0373	9月26日(火)	10月7日(土)	10月18日(水)
四恩幼稚園 ☎21-2121	9月9日(土)(体験) 10月16日(月)	10月1日(日)	10月16日(月)
福島学園幼稚園 ☎21-3806	9月9日(土) 10月14日(土)	10月8日(日)	9月9日(土) 10月14日(土)
聖母幼稚園 ☎22-4896	随時(予約制)	10月8日(日)	10月16日(月)
青梅あけぼの幼稚園 ☎76-1577	10月3日(火) 10月16日(月) ※他日程も対応可 ※特別支援学級見学は個別対応	9月23日(祝)	10月11日(水)
ねむのき幼稚園 ☎31-5400	9月7日(木)	10月8日(日)	9月30日(土)
もみの木幼児園 ☎22-0020	9月12日(火) 9月21日(木)〈英語体験〉 9月28日(木)〈フラダンス体験〉	10月7日(土)	公開保育と同時開催 ※個別対応可(予約制)

※市では、私立幼稚園に通園する園児の保護者に対し、就園奨励費補助金、保護者補助金、入園料補助金の3種類の補助金を交付しています。保護者の所得状況に応じて補助金額が変わりますので、詳細は、市ホームページをご覧ください。

子どもサロン・すきっぷサイエンス・トイ「浮沈子」

ハンドパワーで金魚が浮いたり沈んだり!

日時 9月9日(日) 午前10時～午後1時

※5分程度で作れます。

会場 青梅市民センターキッズルーム

対象 小学生、未就学児の親子

費用無料 直接会場へ

その他 混雑時には入場を制限します。

問い合わせ 子ども家庭支援課支援係



子育てひろば・すこやかルーム 動くおもちゃを作っちゃおう!

紙コップを使って動くおもちゃを作っちゃおう。

日時 9月14日(木) 午前10時～10時30分

会場 畑中保育園すこやかルーム

対象 未就学児の親子

申し込み 電話☎21-5358で畑中保育園子育てひろばへ



子育てひろば・とことこ ママキラキラひろば おひざでだっこの音楽会

日時 9月14日(木) 午前11時～正午

※子育てひろばは10時～午後3時

会場 下長淵自治会館2階大広間

出演 田川奈穂子氏

その他 ママキラキラひろばでは、得意なことを発揮、発表できるママを募集しています。

費用無料 直接会場へ

問い合わせ 長淵保育園 富樫☎22-8102、市子ども家庭支援課支援係

永山キッズぱへく くるみボタンでバッジ作り

くるみボタンのキットを使い、バッジを作ります。楽しくお話ししながら作ってみませんか。

日時 9月21日(木) 午前11時～11時40分(10時45分受付開始)

会場 永山ふれあいセンター

対象 市内在住の未就学児の保護者 ※未就学児の同伴可

定員 先着8組(予約制)

費用無料

申し込み 電話で子ども家庭支援課支援係へ

第28回スポーツ・レクリエーションフェスティバル

日程 10月9日(祝)

事前申し込みが必要な種目の参加者を募集します

費用無料 ※一部有料 問い合わせ スポーツ推進課(市役所6階)

青梅市サイクリング

成木周辺をのんびりサイクリングしませんか。
時間 午前8時30分～11時30分(予定)〈7時45分受付開始、8時15分から説明あり〉
コース 六中→岩蔵温泉→下畑→成木1丁目→成木2丁目西→成木5丁目→成木の家→六中
 ※六中集合
定員 先着50人(予約制)
費用 1,000円
持ち物 点検整備された自転車、ヘルメット、飲み物
申し込み 10月8日までに申込書を輪千自転車店(友田町2-677)へ
 ※申込書は同店で配布します。



野球教室

初心者のためのキャッチボール・ティーボール
 キャッチボールやティーボールを通して、ボール投げ動作の大切さと野球ゲームのおもしろさを体験しましょう。
時間 午前の部…午前10時～正午
 ▷午後の部…午後1時～3時
 ※都合のよい方を選択してください。
会場 わかづ公園野球場
対象 小学生、園児
 ※園児は保護者同伴
定員 各先着80人程度(予約制)
申し込み 電話☎080-5381-5589で青梅リトルリーグ事務局 藤田へ



ファミリーゴルフ

ゴルフをもとにしたスポーツで、誰でも簡単にできます。家族や友人と一緒に参加してみませんか。
時間 午前10時～正午(9時30分集合)
会場 市民球技場サッカー場
対象 市内在住・在勤・在学の小学生以上
 ※小学4年生以下は保護者同伴
定員 先着90人(予約制)
その他 クラブ等は用意します▷初心者歓迎
申し込み 住所、氏名、年齢、電話番号、グループで参加の場合は参加者全員の住所、氏名、年齢、電話番号を電話または直接スポーツ推進課へ

健康太極拳講習会

心と体の健康維持・増進に楊名時八段錦・健康太極拳を体験してみませんか。
時間 午前10時30分～午後零時30分
会場 総合体育館第2スポーツホール
定員 先着50人(予約制)
申し込み 須田☎31-5773

笑顔がいっぱい!楽しく身体を動かそう

音楽に合わせて、身体を動かし、脳の活性化も図ります。心と体の健康維持・増進のために参加してみませんか。
時間 午後零時30分～2時
会場 総合体育館第1会議室
対象 50歳以上
定員 先着30人(予約制)
持ち物 タオル、飲み物
申し込み 電話または直接スポーツ推進課へ



健康管理のためのピラティス

健康の意義を考えながら、心と身体をしなやかに、バランスよくなります。
時間 午後2時10分～3時40分
会場 総合体育館第1会議室
対象 50歳以上
定員 先着30人(予約制)
持ち物 ヨガマットまたはバスタオル、飲み物
申し込み 電話または直接スポーツ推進課へ

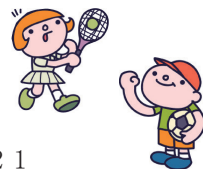


ブライインドサッカー教室
 国際大会で活躍したブライインドサッカー日本代表選手を招き、ブライインドサッカー教室を行います!
 ブライインドサッカーは、アイマスクをして行うため、ボールを上手く扱うにはコミュニケーションが重要となります。簡単なゲームをしながら楽しく体験できますので、家族や友人と一緒に参加してみませんか。
日程 10月9日(祝)
※第28回スポーツ・レクリエーションフェスティバル事業内での実施となります。

時間 1回目:午前
費用 無料
申し込み 電話または直接スポーツ推進課(市役所6階)へ

一部体育施設の無料開放を行います

スポーツ・レクリエーションフェスティバル限定で、テニスコート等の体育施設を無料で利用できます。
利用できる施設 テニスコート…永山公園総合運動場、ちがむら球技場、友田レクリエーション広場、青梅スタジアム▷野球場・ソフトボール場…わかづ公園野球場、ちがむら球技場、友田レクリエーション広場、青梅スタジアム▷球技場…東原公園
利用時間 原則として、2時間を1コマとし、予約は1団体(個人)につき1コマまでです。
対象 市内在住・在勤・在学者
 ※団体の場合は市内団体に限ります。
申し込み 9月19日の午前9時から直接総合体育館へ
 ※受付は先着順です。
問い合わせ スポーツ推進課、総合体育館☎24-7721



第58回市民体育大会

問い合わせ スポーツ推進課

弓道

日時 9月17日(日) 午

会場 総合体育館
対象 市内在住・在勤・在学者

日時 10月22日(日) 午

会場 総合体育館第1ス

種目 男子1部・2部・3部・4部・シニアの部(50歳以上)▷女子1部・2部・3部・4部・シニアの部(50歳以上)▷中学生男子の部▷中学生女子の部

費用 1ペア500円(中学生は200円)

申し込み 9月15日までに直接総合体育館へ

詳細 市体育協会事務局☎22-0827

持ち物 昼食、飲み物、足袋

競技方法 原則として各種目ごとにダブルスによる予選リーグ戦、決勝トーナメント戦を行う。

※中学生の部はトーナメント戦を行う。

費用 1ペア500円(中学生は200円)

申し込み 9月10日(必着)までに、総合体育館、各市民センターで配布する申込書を同協会へ送付または電子メールで

詳細 市インディアカ協会 山岸☎080-3485-2976

申し込み 9月10日(必着)までに、総合体育館、各市民センターで配布する申込書を同協会へ送付または電子メールで

費用 無料

詳細 市インディアカ協会 山岸☎080-3485-2976

申し込み 9月10日(必着)までに、総合体育館、各市民センターで配布する申込書を同協会へ送付または電子メールで

費用 1ペア500円(中学生は200円)

申し込み 9月15日までに直接総合体育館へ

詳細 市体育協会事務局☎22-0827

持ち物 昼食、飲み物、足袋

競技方法 原則として各種目ごとにダブルスによる予選リーグ戦、決勝トーナメント戦を行う。

※中学生の部はトーナメント戦を行う。

費用 1ペア500円(中学生は200円)

申し込み 9月15日までに直接総合体育館へ

詳細 市体育協会事務局☎22-0827

持ち物 昼食、飲み物、足袋

競技方法 原則として各種目ごとにダブルスによる予選リーグ戦、決勝トーナメント戦を行う。

※中学生の部はトーナメント戦を行う。

費用 1ペア500円(中学生は200円)

申し込み 9月15日までに直接総合体育館へ

詳細 市体育協会事務局☎22-0827

持ち物 昼食、飲み物、足袋

競技方法 原則として各種目ごとにダブルスによる予選リーグ戦、決勝トーナメント戦を行う。

※中学生の部はトーナメント戦を行う。

費用 1ペア500円(中学生は200円)

申し込み 9月15日までに直接総合体育館へ

詳細 市体育協会事務局☎22-0827

持ち物 昼食、飲み物、足袋

競技方法 原則として各種目ごとにダブルスによる予選リーグ戦、決勝トーナメント戦を行う。

※中学生の部はトーナメント戦を行う。

費用 1ペア500円(中学生は200円)

申し込み 9月15日までに直接総合体育館へ

詳細 市体育協会事務局☎22-0827

持ち物 昼食、飲み物、足袋

競技方法 原則として各種目ごとにダブルスによる予選リーグ戦、決勝トーナメント戦を行う。

ジュニアスポーツ教室 初心者テニス教室

日時 9月30日(土)、10月8日(日)・14日(土)・28日(土) 午後7時～9時(6時45分受付開始)
会場 総合体育館第1スポーツホール
対象 市内在住の小学生
指導 市テニス協会
定員 50人(抽選)
 ※結果は後日連絡
 ※抽選の場合、初めての方を優先します。
費用 無料
持ち物 トレーニングウェア、室内用の運動靴、タオル、飲み物
問い合わせ (一社)青梅市体育協会☎22-0827

詳細 市バドミントン協会 市川☎22-3022
 申し込み 10月1日までに直接総合体育館または各市民センターへ

インディアカ

日時 10月29日(日) 午

会場 総合体育館第1ス

種目 男子1部・2部・3部・4部・シニアの部(50歳以上)▷女子1部・2部・3部・4部・シニアの部(50歳以上)▷中学生男子の部▷中学生女子の部

費用 1ペア500円(中学生は200円)

申し込み 9月15日までに直接総合体育館へ

詳細 市インディアカ協会 山岸☎080-3485-2976

申し込み 9月10日(必着)までに、総合体育館、各市民センターで配布する申込書を同協会へ送付または電子メールで

費用 無料

詳細 市インディアカ協会 山岸☎080-3485-2976

申し込み 9月10日(必着)までに、総合体育館、各市民センターで配布する申込書を同協会へ送付または電子メールで

費用 1ペア500円(中学生は200円)

申し込み 9月15日までに直接総合体育館へ

詳細 市体育協会事務局☎22-0827

持ち物 昼食、飲み物、足袋

競技方法 原則として各種目ごとにダブルスによる予選リーグ戦、決勝トーナメント戦を行う。

※中学生の部はトーナメント戦を行う。

費用 1ペア500円(中学生は200円)

申し込み 9月15日までに直接総合体育館へ

詳細 市体育協会事務局☎22-0827

持ち物 昼食、飲み物、足袋

競技方法 原則として各種目ごとにダブルスによる予選リーグ戦、決勝トーナメント戦を行う。

※中学生の部はトーナメント戦を行う。

費用 1ペア500円(中学生は200円)

申し込み 9月15日までに直接総合体育館へ

詳細 市体育協会事務局☎22-0827

持ち物 昼食、飲み物、足袋

競技方法 原則として各種目ごとにダブルスによる予選リーグ戦、決勝トーナメント戦を行う。

※中学生の部はトーナメント戦を行う。

費用 1ペア500円(中学生は200円)

申し込み 9月15日までに直接総合体育館へ

詳細 市体育協会事務局☎22-0827

持ち物 昼食、飲み物、足袋

競技方法 原則として各種目ごとにダブルスによる予選リーグ戦、決勝トーナメント戦を行う。

※中学生の部はトーナメント戦を行う。

費用 1ペア500円(中学生は200円)

申し込み 9月15日までに直接総合体育館へ

詳細 市体育協会事務局☎22-0827

持ち物 昼食、飲み物、足袋

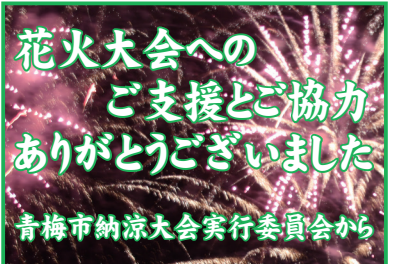
競技方法 原則として各種目ごとにダブルスによる予選リーグ戦、決勝トーナメント戦を行う。

※中学生の部はトーナメント戦を行う。

費用 1ペア500円(中学生は200円)

申し込み 9月15日までに直接総合体育館へ

詳細 市体育協会事務局☎22-0827



8月5日(土)に永山公園グラウンドで行われた第69回青梅市納涼花火大会では、会場周辺に約1万5千500人が訪れるなか、3千801発の花火が打ち上げられました。大会実施にあたって、一般協賛やメッセージ付き個人協賛のほか、市施設や商人協賛のほかに、市観光課

皆さんのご協力により、盛大に花火大会が実施できましたことに、厚くお礼申し上げます。

お問い合わせ 商工観光課

一般協賛	13,164,000円
メッセージ付き個人協賛	110,000円
スーパー等設置の募金箱	109,825円
当日会場等設置の募金箱(来年度用)	416,584円
合計	13,800,409円

青梅産業観光まつり第50回記念ステージ イベント「ババコン」 出場者募集

青梅産業観光まつりの初日に開催する「ババコン」に出場するおじいちゃん、おばあちゃんを募集します。

「ババコン」：おじいちゃん、おばあちゃんが若者のコーディネートですきに変身し、舞台上披露する企画です。

日程 11月4日(土)

対象 市内在住で70歳以上の方

※事前打ち合わせ(9月30日)

インターネット公売を実施します

市では、市税を滞納し、督促をしても納付がない方に対し、納期内に納付していただくの公平性を保つため、財産を差し押さえてインターネット公売を実施し、滞納となっている市税に充当しています。

インターネット公売では、公売手続きの一部について、インターネットを利用することにより、買受け人の利便性の向上や、多くの方の参加が期待されます。

※ヤフー(株)が運営する「官公庁オークション」

親子スキンシップ教室 ばぶばぶランド・コアラぐみ

日時 10月4日(土)18時、11月1日(日)15時、12月6日(日)13日の水曜日(8回) 午前10時~11時30分

会場 新町市民センター

対象 平成29年4月2日~6月30日生まれの0歳児と保護者

内容 親子ふれあい遊び、手遊び、子育ての仲間作り、絵本読み聞かせ等

指導 (特非) 青梅こども未来 20組(抽選)

費用無料

申し込み 9月13日(必着)までに次のいずれかの方法で社会教育課へ

「親子スキンシップ教室」対象児の氏名・性別・生年月日、参加する保護者の住所・氏名・電話番号(返信表)参加する保護者の郵便番号、住所、氏名を記入し、〒198-8701青梅市教育委員会社会教育課「親子スキンシップ教室」担当へ

▽電子申請：市ホームページの電子申請から「東京電子自治体共同運営

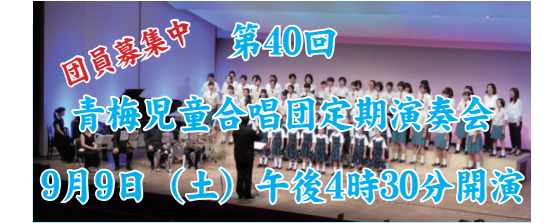
教室の様子

お問い合わせ 社会教育課

QRコード

<http://www.shinsei.ei-front.jp/tokyo/>

※QRコードは機DEPENDENTの登録ソフトウェアで読み取れます。



青梅児童合唱団定期演奏会

9月9日(土) 午後4時30分開演

市内の小・中学生の子どもたちが、学校・学年を超えた楽しい練習を通して、豊かな感性を育んでいます。

子どもたちの心からの歌声をぜひお聴きください。

会場 羽村市生涯学習センターゆとろぎ

曲目 青い地球は誰のもの、草原の別れ、気球に乗ってどこまでも、ちびっこカウボーイ、サウンドオブミュージック、「ディズニーの世界」…ハイホー、チムチムチェリー、美女と野獣、小さな世界ほか

入場無料

主催 市教育委員会

直接会場へ

お問い合わせ 社会教育課

全国大会出場の新町ライオンズが表敬訪問

7月27日、第37回高円宮杯全日本学童軟式野球大会に出場する新町ライオンズの選手が、浜中市長を訪問しました。新町ライオンズは市の春季大会で優勝し、高円宮杯全日本学童軟式野球大会の東京大会へ出場を決めると、強豪チームを倒して準優勝、都代表として5年ぶり2度目の全国大会への出場権をつかみました。

小林コーチは「攻撃力が魅力のチームで、1点取られたら1点取り返す野球をできるのが強み」と紹介し、キャプテンの中本君は「優勝を目指します」と力強く意気込みを語りました。浜中市長は「暑い時期だからこそ強い気持ちを

持つて戦ってほしい。優勝目指して頑張って」と激励しました。



新町ライオンズの選手(後列右浜中市長、後列右小林コーチ)

青梅市公式キャラクター「ゆめうめちゃん」命名者へ賞状と記念品を贈呈

7月28日、青梅市親善大使の篠原ともえさんがデザインした青梅市公式キャラクター「ゆめうめちゃん」命名者の宮岡恒夫さん、田倉千優梨さん、吉川詩織さん(欠席)へ賞状と記念品(篠原さんサイン入りのゆめうめちゃんイラスト)を贈呈しました。

愛称に込めた思いとして、宮岡さんは「青梅のうめと夢を生んでほしい」、田倉さんは「青梅をうめできれいにする夢をかなえてほしい」

とお話しされました。

浜中市長は「すてきな名前を付けていただきありがとうございます。梅の里の早期復活に向けて、これからも地域一丸となって取り組んでいきます」と述べました。

ゆめうめちゃんの活躍にご期待ください。

◆篠原さんのコメント 応募してくださった皆さんのおかげで、篠原ともえデザインキャラクターの名前が「ゆめうめちゃん」に決定しました。青梅市の皆さんと一緒に青梅を梅でいっぱいにする夢をゆめうめちゃんと一緒に叶えてゆきましょ。たくさんのご参加どうもありがとうございました!



左から宮岡恒夫さん、田倉千優梨さん、浜中市長

ピラティス 呼吸法と共に体幹を鍛える

ピラティスのエクササイズを用いて、体の深層部にある筋肉(インナーマッスル)やコアと言われる体幹部を意識を向け、呼吸と共にトレーニングを行います。また、柔軟性を高めるストレッチを行い、凝り固まった筋肉や関節など体の一つ一つをほぐし、血液の流れをよくしていきます。

日時 9月22日(金) 午後7時~8時30分

会場 総合体育館第1スポーツホール

対象 中学生以上

講師 ビックラムヨガティーチャーライゼンス、ネバダ州立大学公認ピラティス指導者 三和由香利氏(平成19年から5年連続ヨガの世界大会に日本代表として出場、23年日本人初のワールドチャンピオンとなる。世界各国からオファーを受け、ワールドツアーを開催した。)

定員 先着150人(予約制)

費用 1千円(保険代等含む)

持ち物 ヨガマットまたはバスタオル1枚、フェイスタオル、飲み物

共催 (二社) 青梅市体育協会

申し込み 電話☎22・0827で青梅市体育協会へ

※水・日曜日、祝日を除く平日 午前10時~午後4時、土曜日 午前10時~正午

問い合わせ 青梅市体育協会、市社会教育課

16ミリ発声映写機操作講習会

16ミリ発声映写機は、技術を習得して、家庭や地域、職場などで映写会を開いてみませんか。

日時 10月1日(日) 午前10時~午後4時(休憩1時間含む)

会場 市役所2階会議室

対象 市内在住・在勤・在学で16歳以上の方

定員 先着15人(予約制)

費用無料

持ち物 顔写真2枚(2.5×2.5cm)、筆記用具

申し込み 電話で社会教育課へ



16ミリ発声映写機操作講習会

16ミリ発声映写機は、技術を習得して、家庭や地域、職場などで映写会を開いてみませんか。

日時 10月1日(日) 午前10時~午後4時(休憩1時間含む)

会場 市役所2階会議室

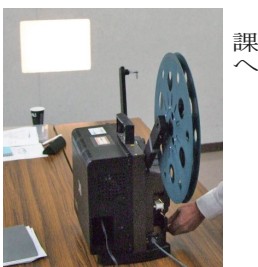
対象 市内在住・在勤・在学で16歳以上の方

定員 先着15人(予約制)

費用無料

持ち物 顔写真2枚(2.5×2.5cm)、筆記用具

申し込み 電話で社会教育課へ



9月の相談日・健康診査

相談名	日程	時間	相談員※内容・対象	会場・備考
法律相談	6日(水)、11日(月)、13日(水)、20日(水)、25日(月)、27日(水) 10月4日(水)、11日(水)、16日(月)、18日(水)、25日(水)、30日(月)	午後2時～5時 (1人20分) ※電話予約制	弁護士 ※金銭貸借、離婚、借地・借家、相続等の日常の法律問題について(1案件につき1回)	市役所3階 相談室 ●予約は、相談日の1週間前の午前8時30分から受け付けます。 ※9月25日(月)の法律相談は9月19日(火)から予約を受け付けます。直通電話☎22-2816または☎22-1111市民安全課市民相談係へ ●参考資料があれば、お持ちください。
交通事故相談	8日(金) 22日(金)	午後1時30分～4時 (1人35分) ※電話予約制	弁護士 ※交通事故の損害賠償・過失割合等	
登記相談	15日(金)	午後1時30分～4時30分 (1人30分) ※電話予約制	司法書士、土地家屋調査士 ※土地や家屋の登記、相続問題等	
相続・遺言などの 暮らしの相談	26日(火)		行政書士 ※相続・遺言等暮らしの手続き等	
行政相談	12日(火)	午後1時30分～4時 (1人約60分)	行政相談委員 ※国等への苦情や要望等	市役所3階 相談室 ●参考資料があれば、お持ちください。 ●混雑状況により相談時間の短縮あり
身の上相談	19日(火)		人権擁護委員 ※人権問題・家庭での悩みごと等	
消費者相談	月～金曜日 ※祝日を除く	午前10時～正午 午後1時～4時 ※第2・4火曜日は午後6時まで	消費生活相談員 ※訪問販売や買い物のトラブル等	市役所3階 消費者相談室 ●消費者相談専用電話☎22-6000 ●参考資料があれば、お持ちください。
福祉専門相談	12日(火) 27日(水)	午前9時30分～11時30分 午後5時～8時	弁護士 ※成年後見制度、遺言・相続等	福祉センター1階 市民相談室 ●事前予約制(電話予約)です。 ☎22-1233社会福祉協議会へ
労働相談	17日(日)	午前10時～正午 (1人40分) ※電話予約制	社会保険労務士 ※解雇、賃金不払、時間外労働等労働問題全般の相談(パートタイムでお勤めの方も可)	市役所3階 相談室 ●先着3人 ●予約は、相談日の前々日までに☎22-1111商工観光課商工労政係へ ●参考資料があれば、お持ちください。
住宅相談	21日(木)	午後1時30分～4時30分 (1人30分) ※電話・窓口予約制	青梅市住宅施策推進協議会所属の住宅関連団体の相談員 ※分譲マンションの管理、修繕、維持に関する相談	市役所1階 正面入り口(西側)ロビー ●予約は、相談日の3日前までに☎22-1111住宅課住宅政策係へ ●参考資料があれば、お持ちください。

※犯罪で被害を受けた方やそのご家族で何かお困りのことがありましたら、市民安全課市民相談係へご相談ください。

相談名	日程	時間	相談員※内容・対象	会場・備考
子どもと子育ての相談	月～金曜日 ※祝日を除く	午前8時30分～午後5時	子育て支援相談員 ※18歳までの子どもと家庭の相談等	市役所3階 子ども家庭支援センター ☎24-2126
おとなの健康相談	ヘルシー ダイエット相談	21日(木)	管理栄養士 ※栄養に関すること みそ汁塩分濃度測定実施	健康センター ●直接会場へ ※問い合わせは、健康センター☎23-2191へ
	一般健康相談	13日(水)	保健師 ※健康に関すること	中央図書館多目的室 ●直接会場へ ※問い合わせは、健康センター☎23-2191へ
		21日(木)	保健師 ※健康に関すること 身体計測、体脂肪測定等実施	健康センター ●直接会場へ ※問い合わせは、健康センター☎23-2191へ
こどもの健康相談	保健師による 乳幼児健康相談	7日(木) 26日(火)	保健師 ※育児相談	子育て支援センター「はくはく」 ●直接会場へ
	医師による 乳幼児健康相談	12日(火) 26日(火)	医師、保健師、管理栄養士 ※医師相談、計測、育児相談	健康センター☎23-2191 ●予約は、前日までに(定員になりしだい締め切ります) ▶医師による乳幼児健康相談…定員各日30人(医師相談10人を含む) ▶乳幼児健康相談…定員30人 ▶乳幼児発達健康診査…定員6人 ▶子ども発達相談…定員各日5人
	乳幼児健康相談	27日(水)	保健師、管理栄養士、歯科衛生士 ※計測、育児相談	
	乳幼児発達健康診査	12日(火)	医師、保健師 ※運動発達に心配のある乳幼児	※予約状況等により、別日をご案内する場合がありますので、電話でご相談ください。
こども発達相談	1日(金) 5日(火) 15日(金)	午前9時～11時30分	心理相談員、保健師 ※ことばや人との関わり、行動に心配のある乳幼児	
健康診査	3～4か月児健康診査	6日(水) 20日(水)	午後1時～1時50分	※8月中旬に満3か月に達した子ども
	1歳6か月児健康診査	1日(金) 15日(金)	午後1時10分～1時50分	※8月中旬に満1歳6か月に達した子ども
	3歳児健康診査	5日(火) 19日(火)		※8月中旬に満3歳に達した子ども
	2歳・2歳6か月児歯科健康診査	14日(木) 28日(木)	午後1時30分～2時30分	※8月中旬に満2歳・2歳6か月に達した子ども
虫歯予防教室	13日(水)	午前10時～11時45分	※8か月から12か月までの子どもと保護者	健康センター☎23-2191 ●予約制
B C G 予防接種	13日(水) 29日(金)	午前10時～11時	※5か月から1歳未満の子ども	健康センター☎23-2191 ●個別に通知

9月のリサイクルショップ

開所日時 月～金曜日、日曜日
午前9時～午後4時
※祝日を除く

詳細 リサイクルショップ ☎32-5374

ハイ、こちら総合病院です

病院長が病院運営などについて、ご意見やご要望などを電話でお受けします。
※医療相談はできません。

日時 9月25日(月) 午前9時～正午
電話番号 ☎22-3191内線5240

9月の献血

日時・会場 19日(火) 午前10時～正午、午後1時15分～3時45分
会場 市役所
詳細 東京都赤十字血液センター☎042-529-0405

9月の子育て支援事業

対象 児童、保護者同伴の乳幼児
内容 指導員・講師が見守り、遊び方などを教えます。赤ちゃんサロンでは、保健師が育児の相談に、親子サロンでは、歯科衛生士が歯の相談に応じます。

費用無料 直接会場へ
詳細 子ども家庭支援課支援係へ

会場等	日程	時間
長洲市民センター 体育館	4日(月)	午後3時～5時
	11日(月)	
	25日(月)	
大門市民センター 会議室	6日(水)	午前10時～正午
	20日(水)	
梅郷市民センター 体育館	21日(木)	午後3時～5時
沢井市民センター 和室	4日(月)	午前10時～正午
東青梅市民センター 体育館	2日(土)	午前10時～正午
	9日(土)	
	16日(土) 23日(祝)	
新町市民センター 体育館	22日(金)	午後3時～5時
河辺市民センター 体育館	1日(金)	午後3時～5時
	8日(金)	
	15日(金) 22日(金) 29日(金)	
今井市民センター 会議室	14日(木)	午前10時～正午
	28日(木)	
今井市民センター 体育館	12日(火) 26日(火)	午後3時～5時
青梅市民センター キッズルーム	毎週月曜日	午前11時～午後2時 乳幼児向け
	毎週火・金曜日 ※休館日を除く	午後2時～5時 小学生向け
	9日(土)	午前10時～午後1時
子育て支援センター 赤ちゃんサロン(0～1歳)	26日(火)	午前10時～正午
子育て支援センター 親子サロン(1～3歳)	25日(月)	午前10時～正午

※体育館では体育館履きをご用意ください。
※長洲市民センター体育館の子育て支援事業は、11月27日～平成30年2月26日の期間、工事のため中止します。

9月の交通公園日曜映画教室

※自転車等に乗るときは事故防止のため運動靴を履いてください。
また、3歳から小学6年生までのお子さん、必ずヘルメットも着用してください。

会場 交通公園(大門3-14-3)
問い合わせ 市民安全課市民安全係

時間 午後2時から
ねずみの嫁

24日 ☆ルル君とマナーちゃんの交通安全(かならず注意) ☆まんが日本昔ばなし(タヌキと彦市)

17日 ☆ルル君とマナーちゃんの交通安全(横断歩道) ☆まんが日本昔ばなし(小太郎と母龍、オオカミと娘)

10日 ☆ルル君とマナーちゃんの交通安全(危ない飛び出し) ☆まんが日本昔ばなし(かしき長者、ソラ豆の黒いすじ)

3日 ☆ルル君とマナーちゃんの交通安全(信号と踏切) ☆まんが日本昔ばなし(雪女、岩屋の娘)

9月の収益事業



ウェイク & リップル

★ポイントレース多摩川開催日

☆5日(火)まで: G I ウェイク
カップ開設63周年記念

☆10日(日)～14日(木): 第24回
神奈川新聞社賞

☆18日(祝)～23日(土): 第1回
じぶん銀行賞

☆26日(火)～10月1日(日):
G III オールレディースリップル
カップ

◎電話投票会員随時募集中◎
申し込み テレボート加入受付
センター ☎0120-858-006
受付時間 午前9時～午後6時

青梅市ファミリー・サポート・センター 利用希望者入会説明会

日時 9月16日(土) 午前10時30分～11時30分
会場 福祉センター集会室
対象 3か月～小学生の保護者
登録料・年会費無料
※要印鑑 ※要別途利用料

申し込み 電話☎23-3888、☎23-9338で青梅市ファミリー・サポート・センターへ
※平日は随時入会受付を行っています。

携帯電話やパソコンの電子メールを利用して、市から防犯情報、行政情報、防災情報等を提供しています。登録…右記アドレスを入力またはQRコードから空メールを送信後、登録サイトに接続

登録用メールアドレス ome@mpx.wagmap.jp QRコード (QRコードは特許取得済みの登録商標です)



青梅市役所では、クールビズ運動を実施しています。ご理解、ご協力をお願いします。 - 環境政策課 -

ボランティア・市民活動センターから

申し込み・問い合わせ 23・7163

郵送：〒198-0042 青梅市東青梅1-17-3

電子メール：yomeo@mei.ac.jp

おもちの病院おうめ 9月2日〜30日の土曜日

午後1時〜4時▽福祉センター▽おもちの無料修理

※即日修理できない場合、直らない場合あり▽費用無料(部品代等実費)▽直接会場へ

パソポラ・カフェ 9月9日(土) 午後1時〜3時

30分▽福祉センター▽中高年で初心者、障害のある方▽パソコン・タブレット

何でも情報局 アンテナ 2218・6055

紙芝居 9月18日(祝) 午前10時〜11時▽長洲市民センター▽ごんぎつね

健康麻雀体験会 9月3日(日)、5日(火)、7日(木)、21日(木)

午前9時30分〜正午、午後1時〜4時▽井市民センター▽少し打てる方▽各回先着16人▽費用無料▽直接会場へ

第12回多摩川流域写真展 9月8日(金)〜13日(水)

午前10時〜午後6時▽13日は5時まで▽西友河辺店ポットホール▽作品78点▽入場無料▽直接会場へ▽青梅写真友会 田島

セラバンド体験会 9月11日(月)、25日(月)

午後1時45分〜3時▽梅郷市民センター▽女性▽ゴムバンドを使った簡単な運動▽窪田菊恵氏▽費用無料▽新婦人青梅すみれ班 井上

写真展 9月15日(金)〜20日(水) 午前10時〜午後6時

24・8514へ申し込み

CAPS事業 ☆手作りサロン：9月22日(金) 午後1時30分〜4時▽生きがい支援(木で作るブローチや壁掛け・折り紙等の制作)☆CAPSサロン：9月29日(金) 午後1時〜4時▽就労・生きがい支援(パソコン指導・農業サロンの日程を発表)☆いざいれも：福祉センター▽障害のある方、高齢者▽初参加者無料、2回目以降会員登録(年度会費2千円※材料代別途)▽直接会場へ

おばあちゃんの女子会(料理教室) 10月4日(水)〜6日(金)、12日(木)、14日(土) 午前10時から▽東青梅市民センター▽市内在住のおおむね65歳以上の女性▽秋の味覚を楽しみながら、目指せ！健康美人▽春山美智子氏▽3千円(5回分)※初日集金▽エプロン、布巾、筆記用具持参▽社会福祉協議会 22・1233へ申し込み

認知症予防「げんき教室」 9月11日(月) 午後2時〜3時30分▽福祉センター▽認知症に関心のある方▽腰痛・膝痛の予防について、いすに座ったの軽い体操▽健康運動指導士▽先着30人▽300円▽運動のできる服装、飲み物持参▽直接会場へ▽三多摩健康友の会青梅・奥多摩支部 小林 31・0339

自立センター福祉公開講座「折り紙教室」 9月20日(水) 午後1時30分〜3時30分▽加藤和子氏▽費用無料▽同センター 32・1631へ申し込み(平日の午前8時30分〜午後5時15分・留守番電話への申し込み不可)

きらきら折り紙「かわいい魔女」を折ろう 9月29日(金) 午前10時〜11時30分▽青梅子ども未来館▽女性▽堀山和子氏▽先着12人▽1千200円(材料・茶菓子代含む)▽7日から(特非)青梅子ども未来館 本 25・2578へ申し込み(午前10時〜午後4時)

英会話 土曜日 初級：午後1時30分〜3時、中級：午後3時15分〜4時45分▽河辺市民センター▽リック・ガイタイヤ氏▽月額3千500円▽E・F 大津 090・7942・5097

茶・いけ花 第2土曜日 午後1時30分〜3時▽福祉センター▽小学生以上▽月額3千500円、花代1千円▽伝統文化茶・いけ花教室 篠藤 24・3985

登山 月3回▽関東甲信越の山▽50歳以上▽入会金3千円、月額400円▽役員会あり(火曜日・月1回・河

から羽村市ゆとろぎで配布開始の入場券が必要☆劇団四季ファミリミミュージカル「嵐の中の子どもたち」：12月24日(日) 午後4時開演(3時30分開場)▽大人5千400円、3歳以下小学生3千240円▽9月9日から羽村市ゆとろぎでチケット発売開始☆いずれも：羽村市ゆとろぎ大ホール 76・1575

青梅美術協会第67回秋季展作品集 11月1日(水)〜5日(日)に市立美術館で開催する秋季展の作品集を募集します▽募集期限：10月20日▽種類：油彩、水彩、岩彩、パステル、墨彩等、規格：平面作品・大きさ(10×30号)、額装(ガラス不可)▽1点3千円(出品料)▽詳細は同展事務局 井土 24・8146へ

楊名時八段錦健康太極拳講習会 9月15日(金) 午後1時50分〜4時▽霞共益会館▽市民▽橋口澄子氏▽先着60人▽費用無料▽青梅市健康太極拳協会 須田 31・5773へ申し込み(水・日曜日、祝日は休み)

第39回青梅ママさんソフトテニス大会(団体戦)・第13回シニア男子60ソフトテニス大会(個人戦) 10月5日(木) 午前9時集合※予備日10月12日(木)▽市民球技場▽青梅ママさん：市内在住・在勤の既婚者▽または30歳以上の女性、シニア男子60：市内在住・在勤の60歳以上の男性▽ダブルス(ペアは当日抽選)▽1人400円▽市ソフトテニス連盟主催▽市教育委員会、

市体育協会後援▽9月15日までに入室 24・0507へ申し込み

第54回青梅オープン・会長杯ソフトテニス大会 10月15日(日) 午前9時開始(8時30分集合)※予備日10月29日(日)▽市民球技場、友田レクリエーション広場▽ソフトテニス愛好者▽ダブルス：(男女共)1部、2部、シニア45(45歳以上)の部、(男子)シニア60(60歳以上)の部(女子)シニア55(55歳以上)の部※申し込みが5チーム未満の場合は申し込み時の希望でほかの部に繰り込み▽1ペア2千円(体育協会に用意した振り込み用紙で振り込み確認後に受付)▽市ソフトテニス連盟主催▽市教育委員会、市体育協会後援▽雨天等での実施有無等は要問い合わせ▽9月20日までに総合体育館内体育課事務局へ申し込み▽詳細は同連盟 野口 03・7241へ

協働事務局の受付時間 平日：午前10時〜午後4時 土曜日：午前10時〜正午(水・日曜日、祝日は休み)

若者の自殺予防を考えた「若者の自殺予防を考えた」9月30日(土) 午後

2時〜5時▽東京福祉大学池袋キャンパス9号館(地下1階)▽都民第一部 講演「生きていく力とは？若者の居場所、生きがい」▽同大学心理学部長 鈴木康明氏、区市町村の取り組み事例紹介「若者のいのちを守る」ハートプロジェクト事業・豊島区、第二部 大学生によるパネ

ルディスカッション▽150程度▽企画・運営協力：同大学・大学院、同大学心理学部鈴木康明研究室▽申し込みについては都福祉保健局参照▽都福祉保健局保健政策部保健政策課自殺総合対策担当 鈴木 03・5320・4310

市民公開講座「糖尿病と上手につき合うために」10月7日(土) 午後2時〜4時▽市立総合病院南棟3階講堂▽患者さんの体験談、糖尿病専門医(市立総合病院)による講演▽費用無料▽(一社)西多摩医師会 23・2171へ申し込み

体協だより 22・0827

楊名時八段錦健康太極拳講習会 9月15日(金) 午後1時50分〜4時▽霞共益会館▽市民▽橋口澄子氏▽先着60人▽費用無料▽青梅市健康太極拳協会 須田 31・5773へ申し込み(水・日曜日、祝日は休み)

第39回青梅ママさんソフトテニス大会(団体戦)・第13回シニア男子60ソフトテニス大会(個人戦) 10月5日(木) 午前9時集合※予備日10月12日(木)▽市民球技場▽青梅ママさん：市内在住・在勤の既婚者▽または30歳以上の女性、シニア男子60：市内在住・在勤の60歳以上の男性▽ダブルス(ペアは当日抽選)▽1人400円▽市ソフトテニス連盟主催▽市教育委員会、

市体育協会後援▽9月15日までに入室 24・0507へ申し込み

第54回青梅オープン・会長杯ソフトテニス大会 10月15日(日) 午前9時開始(8時30分集合)※予備日10月29日(日)▽市民球技場、友田レクリエーション広場▽ソフトテニス愛好者▽ダブルス：(男女共)1部、2部、シニア45(45歳以上)の部、(男子)シニア60(60歳以上)の部(女子)シニア55(55歳以上)の部※申し込みが5チーム未満の場合は申し込み時の希望でほかの部に繰り込み▽1ペア2千円(体育協会に用意した振り込み用紙で振り込み確認後に受付)▽市ソフトテニス連盟主催▽市教育委員会、市体育協会後援▽雨天等での実施有無等は要問い合わせ▽9月20日までに総合体育館内体育課事務局へ申し込み▽詳細は同連盟 野口 03・7241へ

協働事務局の受付時間 平日：午前10時〜午後4時 土曜日：午前10時〜正午(水・日曜日、祝日は休み)

若者の自殺予防を考えた「若者の自殺予防を考えた」9月30日(土) 午後

2時〜5時▽東京福祉大学池袋キャンパス9号館(地下1階)▽都民第一部 講演「生きていく力とは？若者の居場所、生きがい」▽同大学心理学部長 鈴木康明氏、区市町村の取り組み事例紹介「若者のいのちを守る」ハートプロジェクト事業・豊島区、第二部 大学生によるパネ

午前10時〜午後5時)に時間延長して電話相談に応じます▽相談無料▽同局人権擁護部第二課 03・5213・1234(代表)

9月20日〜26日は動物愛護週間「どうぶつ愛護フェスティバル」▽ペットも守ろう！防災対策☆「動物愛護セラモニー」、「スタンプラリー」、「パネル展示」等：9月23日(祝) 午前11時〜午後4時▽上野公園内(噴水前公園・上野動物園)▽費用無料▽直接会場へ☆動物愛護管理功労者表彰式、講演「ペットの防災対策について(仮題)」：9月24日(日) 午後1時〜4時

30分▽東京国立博物館平成館大講堂▽先着390人▽入場無料▽22日の正午までに(公社)日本動物福祉協会 03・6455・7733へ申し込み

み☆いずれも：都福祉保健局健康安全部環境保健衛生課 03・5320・4412、環境政策課

若者の自殺予防を考えた「若者の自殺予防を考えた」9月30日(土) 午後

2時〜5時▽東京福祉大学池袋キャンパス9号館(地下1階)▽都民第一部 講演「生きていく力とは？若者の居場所、生きがい」▽同大学心理学部長 鈴木康明氏、区市町村の取り組み事例紹介「若者のいのちを守る」ハートプロジェクト事業・豊島区、第二部 大学生によるパネ

ルディスカッション▽150程度▽企画・運営協力：同大学・大学院、同大学心理学部鈴木康明研究室▽申し込みについては都福祉保健局参照▽都福祉保健局保健政策部保健政策課自殺総合対策担当 鈴木 03・5320・4310

市民公開講座「糖尿病と上手につき合うために」10月7日(土) 午後2時〜4時▽市立総合病院南棟3階講堂▽患者さんの体験談、糖尿病専門医(市立総合病院)による講演▽費用無料▽(一社)西多摩医師会 23・2171へ申し込み

リフォームなら新築そっくりさん！ 住友不動産の新築そっくりさん 承り時間 9時〜20時 土日祝も承ります 立川市栄町6-1立飛ビル3号館2階 お問い合わせ・資料のご請求はお電話で、ホームページからどうぞ！ 0120-813-750 新築そっくりさん 東京

豪雨?
日本の気象事情について、テレビでおなじみ木原さんと学びましょう。
そらジローも来るかも：
日時 10月21日(土) 午後2時開演(1時30分開場)

会場 霞共益会館
対象 市内在住・在学・在勤の小学生以上
※小学1〜3年生は保護者同伴
定員 400人(抽選)

国際理解講座公開講座 木原実氏講演会

費用無料
共催(公財) 青梅佐藤財団
申し込み ①国際理解講座受講生およびその保護者等は市内の小・中学校で配布する学校専用申込書に、必要事項・国際理解講座受講者欄に○を記入し、通常講座開催日(9月2日、23日)に受付へ
②市内の小・中学校在学者および保護者等は学校専用申込書で9月22日まで学校申し込みボックスへ

③①②以外の市内在住・在勤・在学の方は9月22日(必着)までに参加者全員の住所、氏名、電話番号、小学生・高校生は学校と学年、在勤者は会社



木原 実氏

講師プロフィール

1986年より、日本テレビの天気コーナーを担当。2013年より(一財)防災検定協会理事に就任。現在も日本テレビ「News every」にレギュラー出演の他、テレビのナレーションを行うなど、気象予報士としてだけでなく、多方面で活躍中。

護美拾い合戦「青梅宿の陣」 参加チーム募集

ごみ拾いの常識をぶち壊せ! ごみ拾いだって仲間とやればこんなに楽しくなる! 「青梅御岳の陣」から約11か月...今度の舞台は、青梅宿から釜の淵公園一帯です。青梅駅周辺の市街地をきれいにしたい! 釜の淵公園周辺の多摩川をきれいにしたい! 熱い気持ちを持った皆さんの参加をお待ちしています!

護美拾い合戦とは?
護美拾い合戦は、ただごみを拾い歩くのではなく、チームごとに拾ったごみの量や内容、歩いた歩数に応じて点数をつけ、その獲得した点数によって勝敗を決めるというイベントです。老若男女、誰もが楽しめますので、仲間と一緒に参加! 興味があるから一人で参加! どちらも大歓迎です!

日時 9月24日(日) 午前9時~正午(予定)
集合場所 市営釜の淵水泳場前
合戦場 JR青梅駅周辺~釜の淵公園周辺
参加資格 護美拾い合戦に興味があること
定員 先着40人(予約制)
服装・持ち物 動きやすい服装・靴、軍手、飲み物
費用無料
その他



▷競技は、5人編成のチームで実施します。
▷チームでのお申し込みの場合は、まとめてお申し込みください。まとめた申し込み人数が5人に満たない場合、他の参加者と合わせて5人編成のチームを作ります。個人でお申し込みの場合も同様です。
▷駐車場に限りがありますので、集合場所までは公共交通機関をご利用ください。
申し込み 20日までに電話またはファックスFAX25-2222でスポーツ推進課へ
問い合わせ スポーツ推進課、清掃リサイクル課

ルールブック公開中
地域での清掃活動やレクリエーション活動でも利用できる護美拾い合戦公式ルールブック「入門の書」を市ホームページで公開しています。

おうちちゃんフェスタ2017
模擬店、舞台発表等の楽しい催し物を、各種用意しています。お友達やご家族など、皆さんお誘い合わせてお出かけください。
日時 9月17日(日) 午前10時~午後4時
会場 市役所西側広場・会議室
※駐車場に限りがありますので、公共交通機関をご利用ください。
※ごみ袋持参で「ごみの



名前をハガキ、ファックスFAX22-9835または電子申請で社会教育課へ
※結果は10月4日(ころ)送付予定
問い合わせ 社会教育課

今井図書館おはなし会
日時 9月9日(土) 午前11時~11時40分
対象 幼児以上
内容 昔話などお話の語りや絵本の読み聞かせ
定員 先着30人
会場 今井市民センター
☎31-8600

成木市民センター
栗の渋皮煮作り教室
日時 9月14日(木) 午後1時30分~4時
対象 成人
講師 中村陽一氏
定員 先着16人(予約制)
費用 500円
持ち物 エプロン、三角巾、包丁または栗の皮むき器、布巾
申し込み 午前9時から電話で
会場 成木市民センター
☎74-5204

大門市民センター
体育館でのフットサル 使用の休止について
日時 9月27日(水) 午後1時~3時
対象 市内在住・在勤・在学、これから水彩画を始めてみたい方
定員 先着15人
会場 大門市民センター
☎31-2251

中央図書館
「いざ」に備えよう! 親子で学ぶ救急・防災
日時 9月9日(土) 午後2時~4時5分(1時45分開場)
会場 多目的室
内容 多目的室上映予定作品「マリーゴールド・ホテルで会いましょう」
2011年制作・イギリス映画・上映時間約124分・日本語字幕
定員 先着60人
会場 中央図書館
☎22-6543

9月の納期 (10月2日)
国民健康保険税: 3期
介護保険料: 3期
後期高齢者医療保険料: 3期

日曜納税窓口
日時 9月24日(日) 午前9時~午後4時
問い合わせ 収納課
係長 菅野

今井市民センター
日時 9月9日(土) 午前10時30分~11時30分
対象 幼児・小学生(親子での参加歓迎)
講師 高野悠子氏
内容 入場無料
協力 高野悠子氏
申し込み ねえ、本よんで!!
会場 今井市民センター
☎31-8600

青梅市民センター
日時 9月27日(水) 午後1時~3時
対象 市内在住・在勤・在学、これから水彩画を始めてみたい方
定員 先着15人
会場 青梅市民センター
☎20-7150

大門市民センター
日時 9月27日(水) 午後1時~3時
対象 市内在住・在勤・在学、これから水彩画を始めてみたい方
定員 先着15人
会場 大門市民センター
☎31-2251

中央図書館
「いざ」に備えよう! 親子で学ぶ救急・防災
日時 9月9日(土) 午後2時~4時5分(1時45分開場)
会場 多目的室
内容 多目的室上映予定作品「マリーゴールド・ホテルで会いましょう」
2011年制作・イギリス映画・上映時間約124分・日本語字幕
定員 先着60人
会場 中央図書館
☎22-6543

9月の納期 (10月2日)
国民健康保険税: 3期
介護保険料: 3期
後期高齢者医療保険料: 3期

日曜納税窓口
日時 9月24日(日) 午前9時~午後4時
問い合わせ 収納課
係長 菅野

今井市民センター
日時 9月9日(土) 午前10時30分~11時30分
対象 幼児・小学生(親子での参加歓迎)
講師 高野悠子氏
内容 入場無料
協力 高野悠子氏
申し込み ねえ、本よんで!!
会場 今井市民センター
☎31-8600

青梅市民センター
日時 9月27日(水) 午後1時~3時
対象 市内在住・在勤・在学、これから水彩画を始めてみたい方
定員 先着15人
会場 青梅市民センター
☎20-7150

大門市民センター
日時 9月27日(水) 午後1時~3時
対象 市内在住・在勤・在学、これから水彩画を始めてみたい方
定員 先着15人
会場 大門市民センター
☎31-2251

中央図書館
「いざ」に備えよう! 親子で学ぶ救急・防災
日時 9月9日(土) 午後2時~4時5分(1時45分開場)
会場 多目的室
内容 多目的室上映予定作品「マリーゴールド・ホテルで会いましょう」
2011年制作・イギリス映画・上映時間約124分・日本語字幕
定員 先着60人
会場 中央図書館
☎22-6543

9月の納期 (10月2日)
国民健康保険税: 3期
介護保険料: 3期
後期高齢者医療保険料: 3期

日曜納税窓口
日時 9月24日(日) 午前9時~午後4時
問い合わせ 収納課
係長 菅野

今井市民センター
日時 9月9日(土) 午前10時30分~11時30分
対象 幼児・小学生(親子での参加歓迎)
講師 高野悠子氏
内容 入場無料
協力 高野悠子氏
申し込み ねえ、本よんで!!
会場 今井市民センター
☎31-8600

青梅市民センター
日時 9月27日(水) 午後1時~3時
対象 市内在住・在勤・在学、これから水彩画を始めてみたい方
定員 先着15人
会場 青梅市民センター
☎20-7150

大門市民センター
日時 9月27日(水) 午後1時~3時
対象 市内在住・在勤・在学、これから水彩画を始めてみたい方
定員 先着15人
会場 大門市民センター
☎31-2251

中央図書館
「いざ」に備えよう! 親子で学ぶ救急・防災
日時 9月9日(土) 午後2時~4時5分(1時45分開場)
会場 多目的室
内容 多目的室上映予定作品「マリーゴールド・ホテルで会いましょう」
2011年制作・イギリス映画・上映時間約124分・日本語字幕
定員 先着60人
会場 中央図書館
☎22-6543