

青梅市まち・ひと・しごと創生総合戦略

若年世代の進学・就職・結婚・出産・子育てに関する意識調査

結果報告書

目次

1. アンケート概要.....	1
2. アンケート結果.....	1
1. 基本属性.....	1
2. 高校生・大学生等の就職に対する意向.....	6
3. 働いている方の就業状況.....	9
4. 結婚・出産に対する意向.....	12
5. 青梅市の住みやすさ.....	19
3. 性別・年代別での分析.....	23
1. 就職に対する意向.....	23
2. 結婚・出産に対する意向.....	24
2. 青梅市の住みやすさ.....	35
4. 地区別での分析.....	38
5. 子どもの有無での分析.....	42

1. アンケート概要

- 調査期間:平成27(2015)年7月30日(木)～8月10日(月)
- 対象者:青梅市に住む16歳から39歳の男女2,000名(住民基本台帳より無作為抽出)
- 設問数:25問(枝番含まず)
- 回答数:402名
- 回答率:20.1%

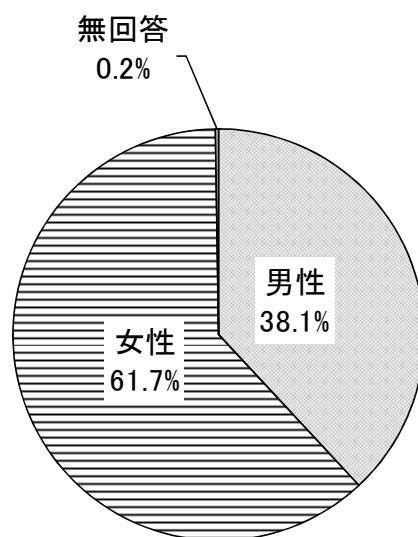
2. アンケート結果

1. 基本属性

問1 性別(○は1つだけ)

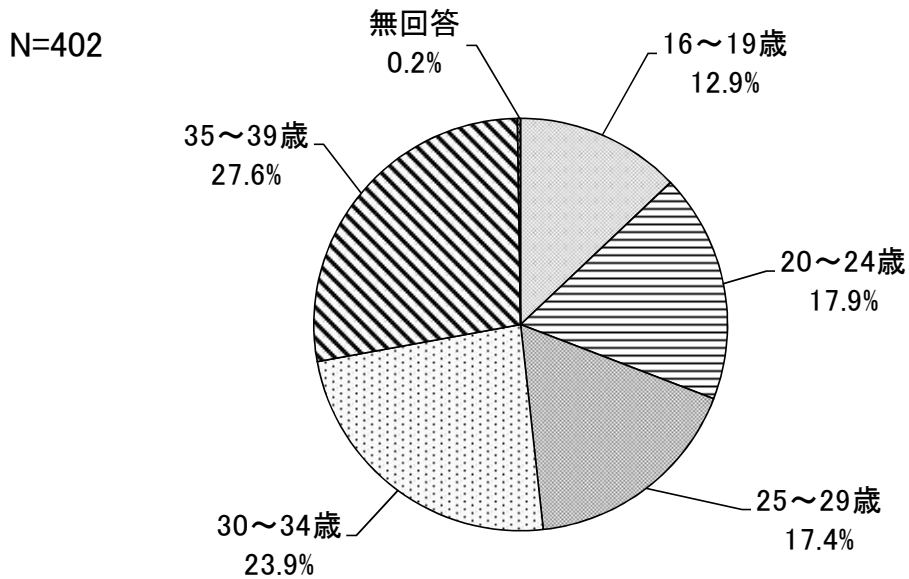
「男性」は38.1%、「女性」は61.7%です。

N=402



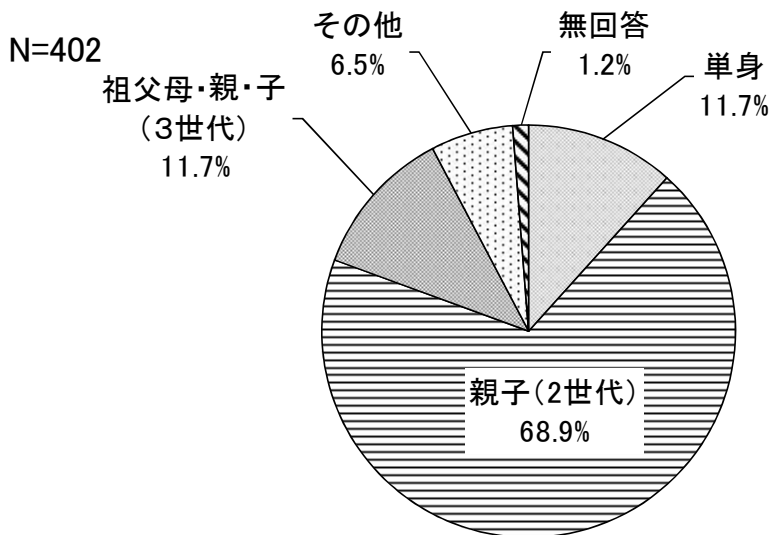
問2 年齢(○は1つだけ)

「35～39歳」が27.6%で最も多く、次いで「30～34歳」が23.9%、「20～24歳」が17.9%、「25～29歳」が17.4%で続きます。



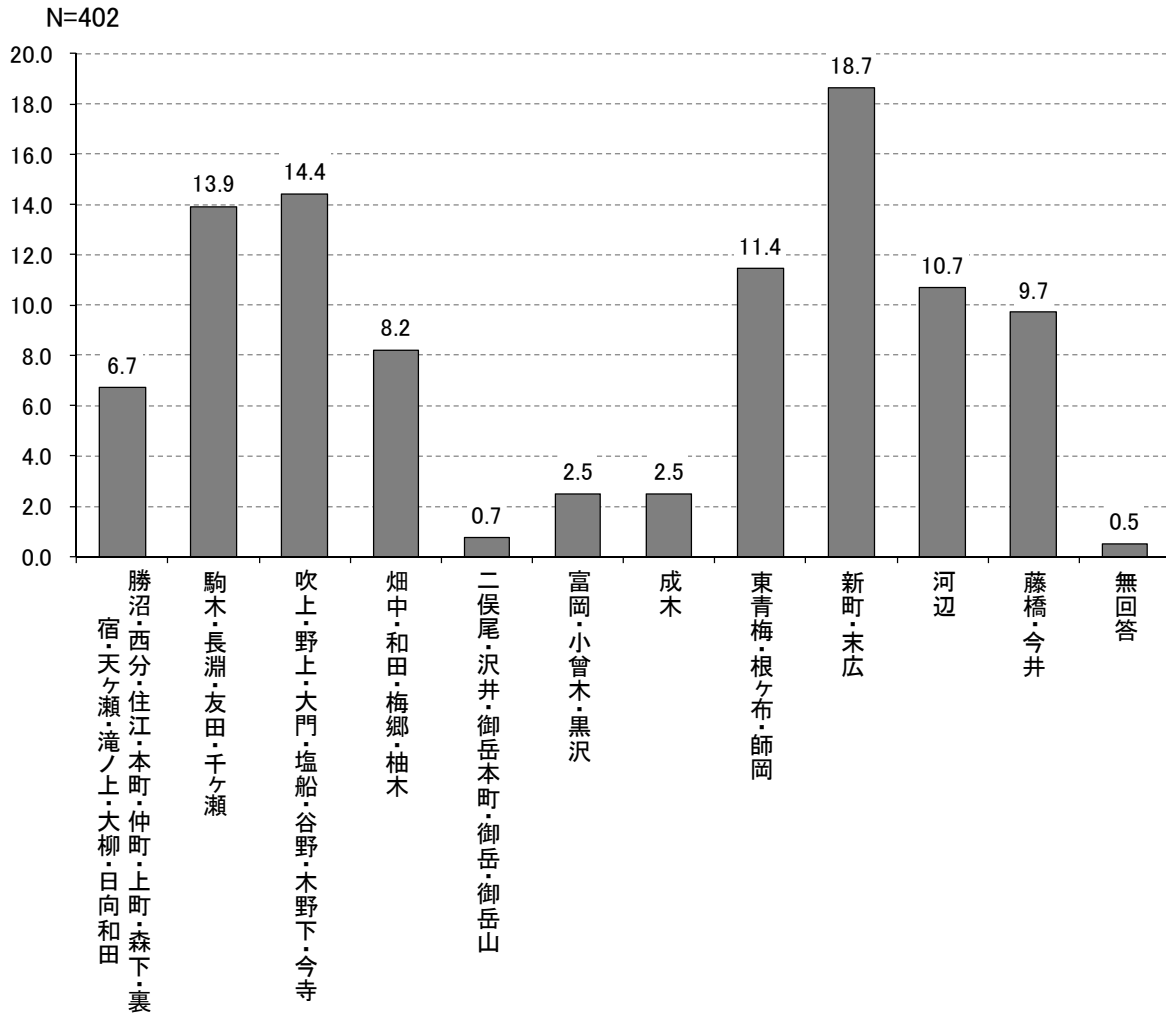
問3 あなたの同居家族の構成は、次のどれにあてはまりますか。(○は1つだけ)

「親子(2世代)」が68.9%で最も多く、次いで「単身」「祖父母・親・子(3世代)」がともに11.7%で続きます。



問4 あなたのお住まいはどちらですか。(○は1つだけ)

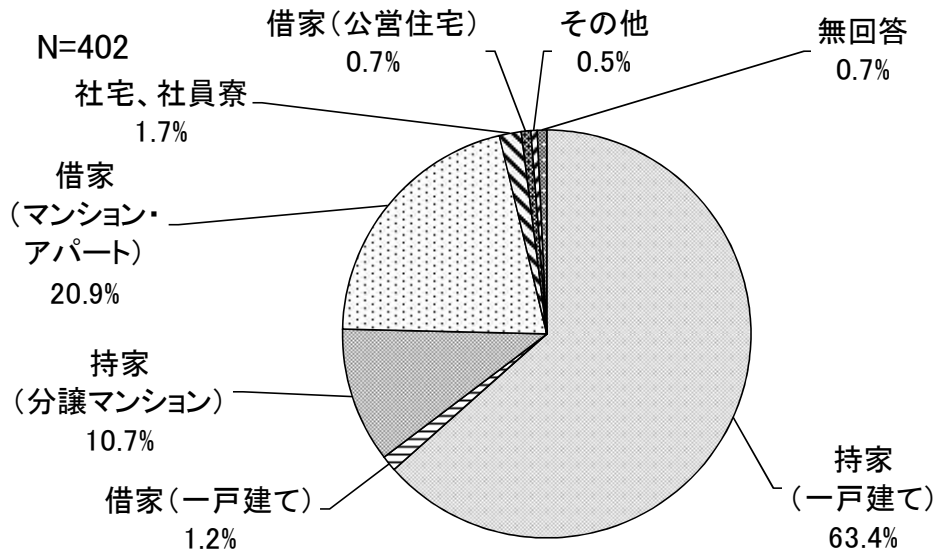
「新町・末広」が18.7%で最も多く、次いで「吹上・野上・大門・塩船・谷野・木野下・今寺」が14.4%、「駒木・長淵・友田・千ヶ瀬」が13.9%、「東青梅・根ヶ布・師岡」が11.4%で続きます。



問5 あなたの住居は次のどれにあたりますか。(○は1つだけ)

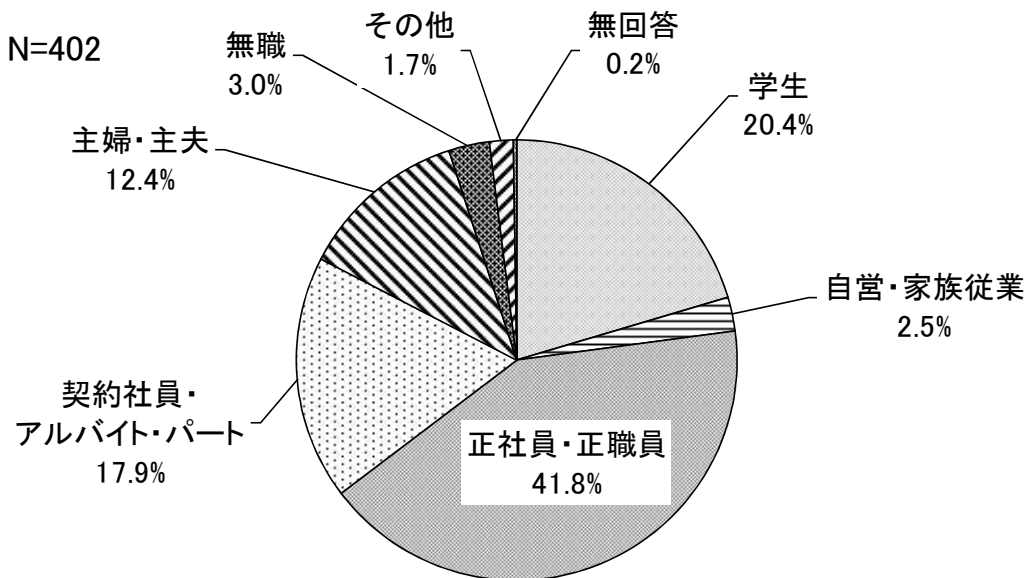
※あなた以外のご家族の名義であっても同様にお答えください。

「持家(一戸建て)」が63.4%で最も多く、次いで「借家(マンション・アパート)」が20.9%、「持家(分譲マンション)」が10.7%で続きます。



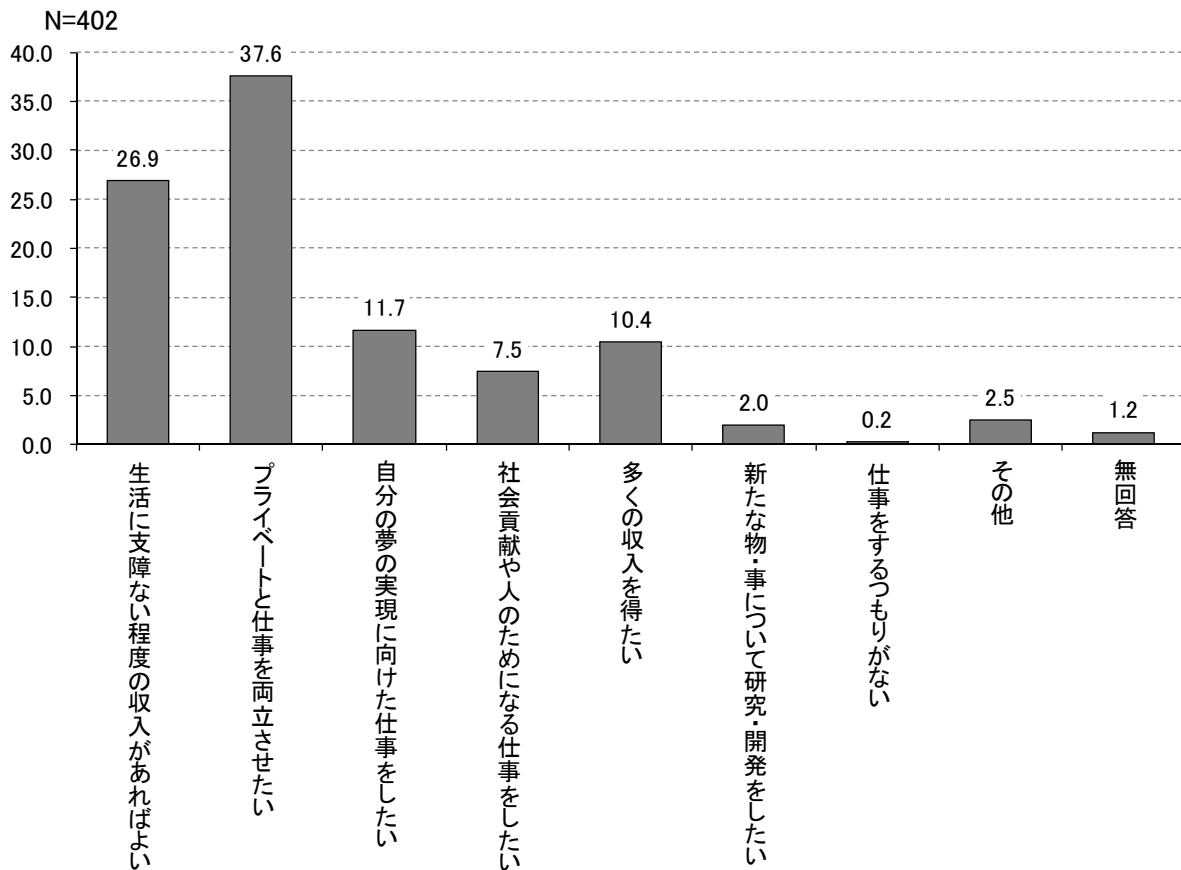
問6 あなたのご職業は次のどれにあてはまりますか。(○は1つだけ)

「正社員・正職員」が41.8%で最も多く、次いで「学生」が20.4%、「契約社員・アルバイト・パート」が17.9%で続きます。



問7 あなたの仕事に関する考え方で最も近いのはどれですか(○は1つだけ)

「プライベートと仕事を両立させたい」が37.6%で最も多く、次いで「生活に支障ない程度の収入があればよい」が26.9%、「自分の夢の実現に向けた仕事をしたい」が11.7%、「多くの収入を得たい」が10.4%で続きます。



【その他の主なご意見】

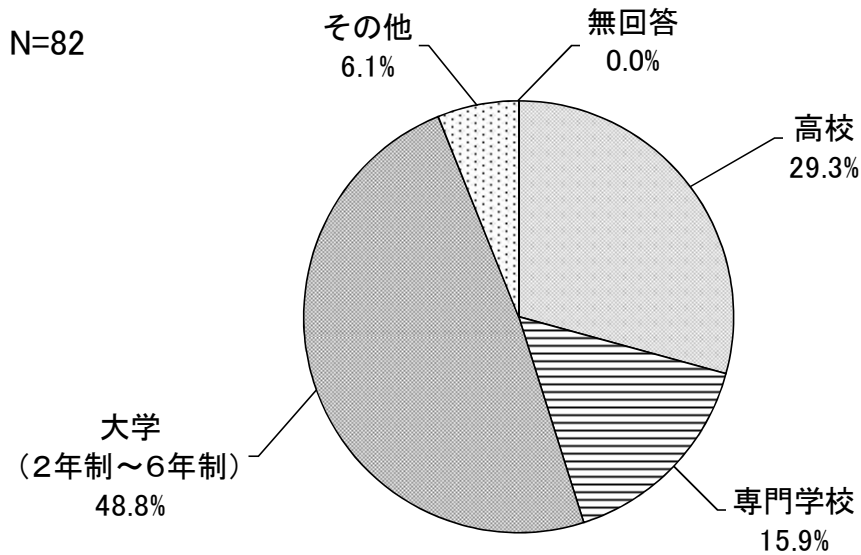
- ・今は子育てに専念したいが、子供が少し大きくなったら仕事してみたい。
- ・生活に支障をきたさない程度の最低レベルのために、やむを得ず仕事している。
- ・生活の為と子供のため
- ・家計を助けるため、子供のための資金をためるため。
- ・社会参加のため

2. 高校生・大学生等の就職に対する意向

問8 (問6で「学生」を選択した82名の方が回答しています)

このあなたが在学されている学校は次のどれにあたりますか。(○は1つだけ)

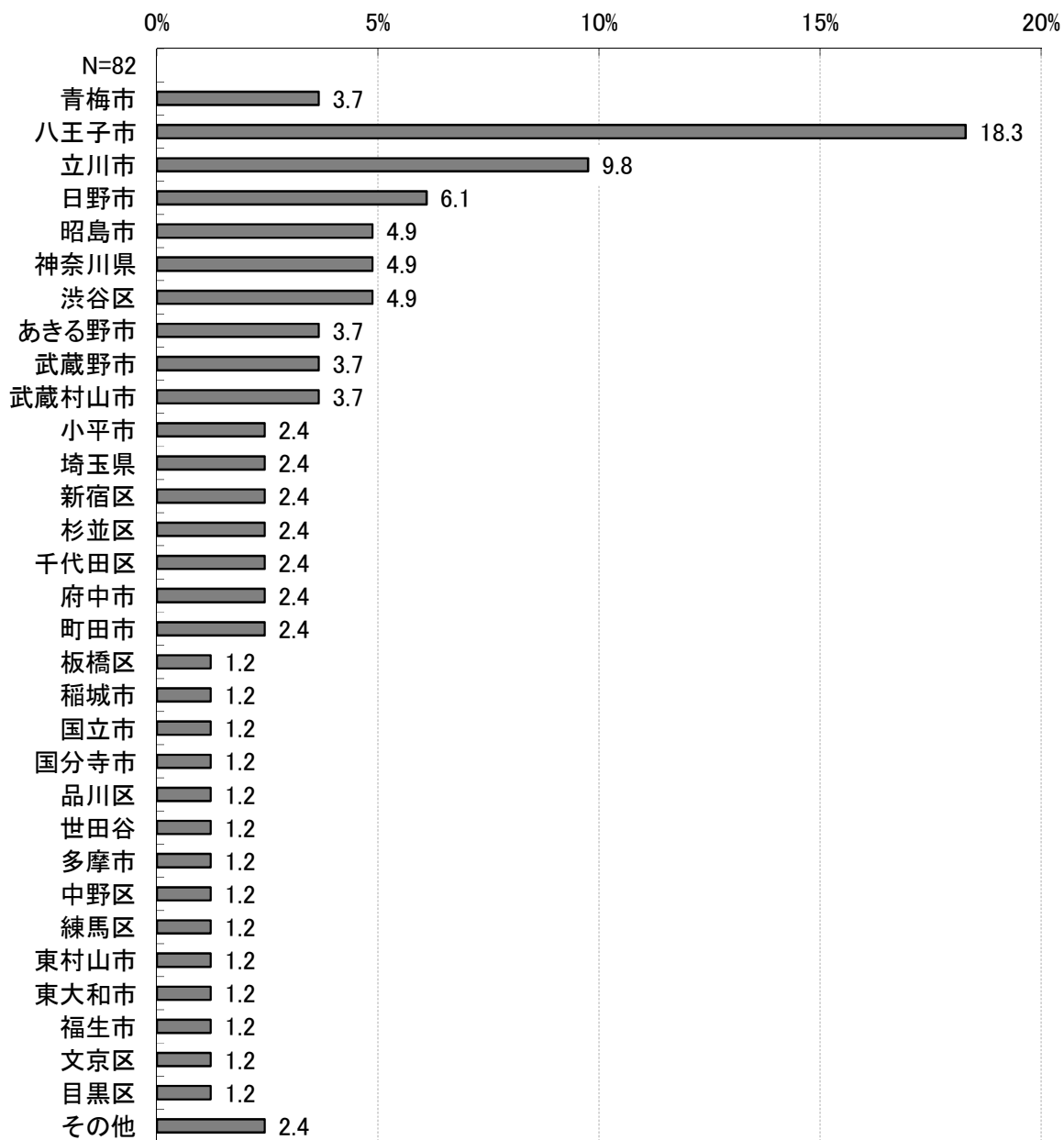
「大学(2年制～6年制)」が48.8%で最も多く、次いで「高校」が29.3%、「専門学校」が15.9%で続きます。



問9 (問6で「学生」を選択した82名の方が回答しています)

どちらまで通学されていますか。(自治体名を記入ください) <自由回答>

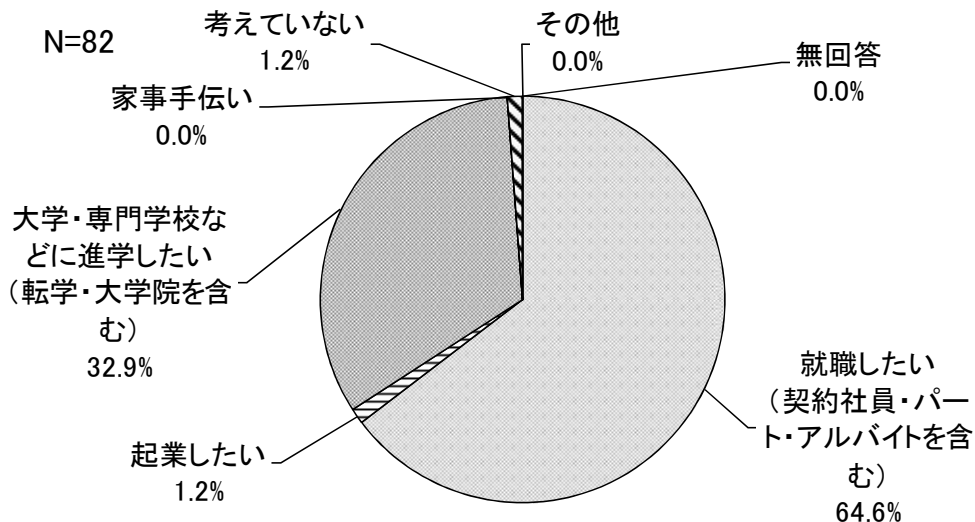
「八王子市」が18.3%で最も多く、次いで「立川市」が9.8%、「日野市」が6.1%で続きます。「青梅市」は3.7%です。



問10 (問6で「学生」を選択した82名の方が回答しています)

現在在籍の学校を卒業された後の進路はどのように考えていますか。(○は1つだけ)

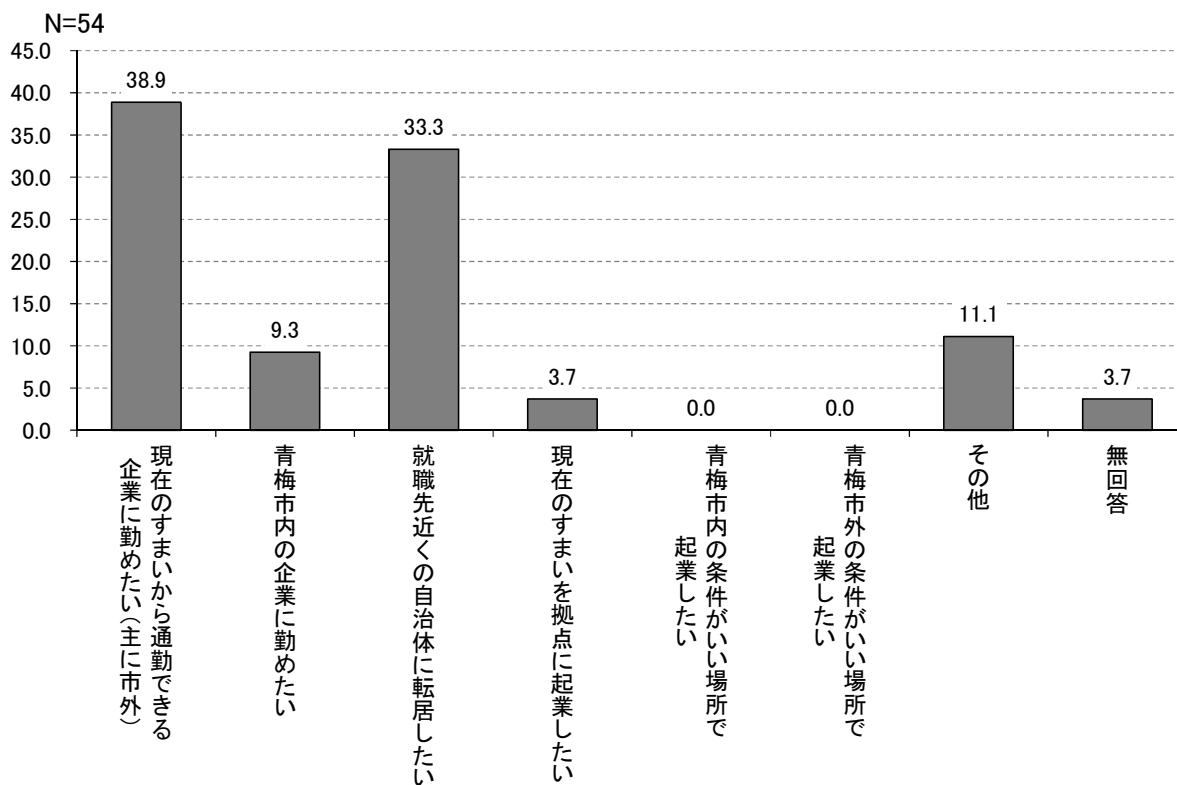
「就職したい(契約社員・パート・アルバイトを含む)」が64.6%、次いで「大学・専門学校などに進学したい(転学・大学院を含む)」が32.9%で続きます。



問10-1 (問10で「就職したい」「起業したい」を選択した54名の方が回答しています)

就職先・起業場所とすまい(住居)についてはどのように考えていますか。(○は1つだけ)

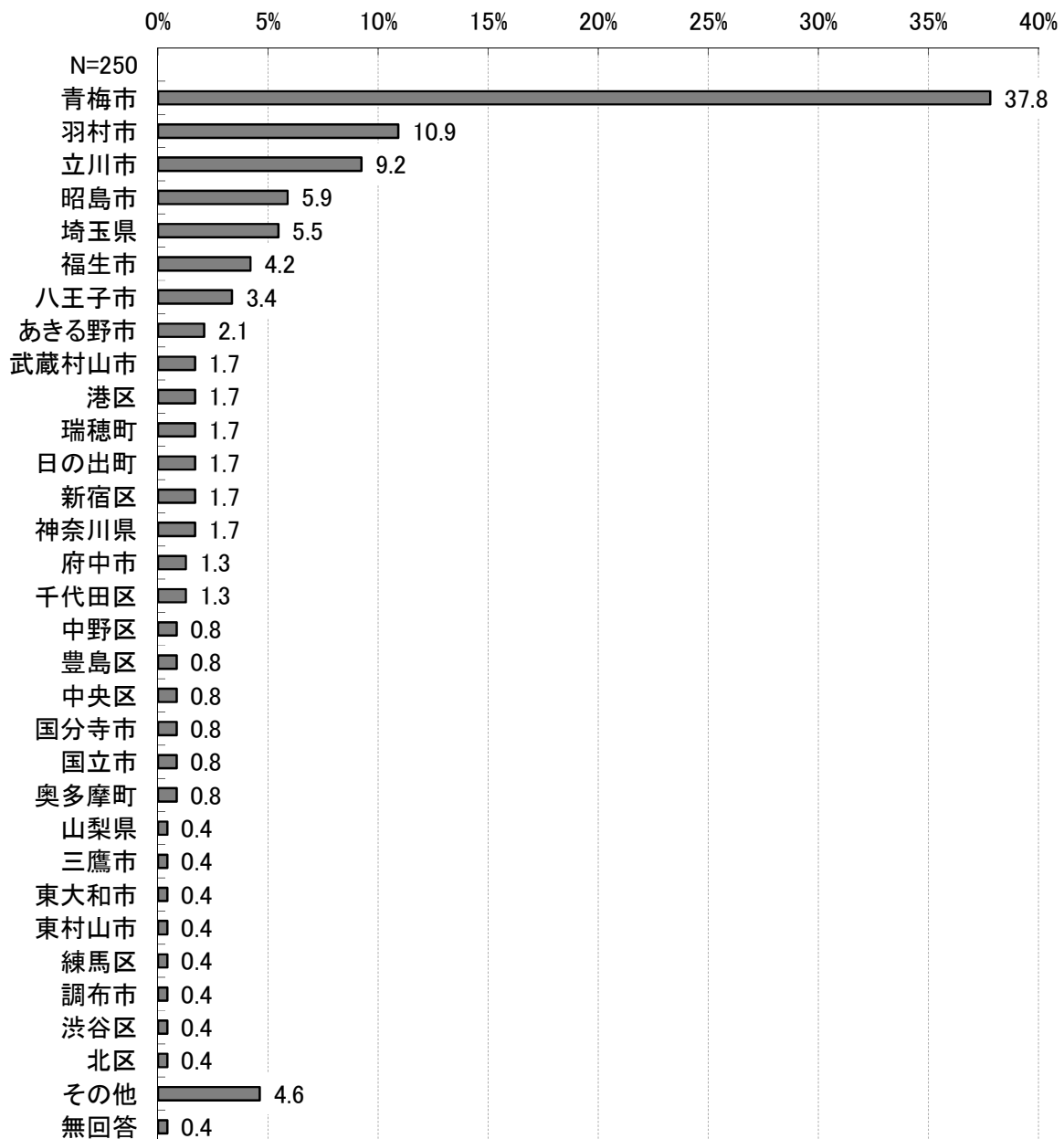
「現在のすまいから通勤できる企業に勤めたい(主に市外)」が38.9%で最も多く、次いで「就職先近くの自治体に転居したい」が33.3%で続きます。



3. 働いている方の就業状況

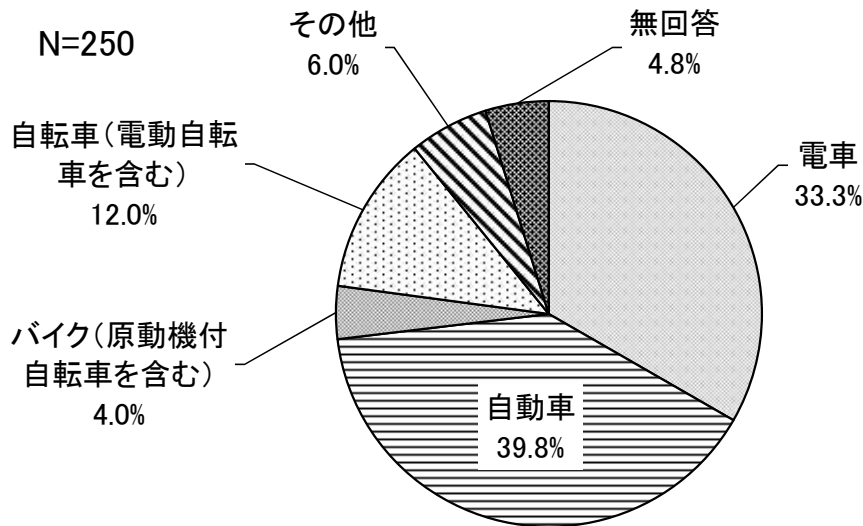
問11 (問6で「自営業・家族従業」「正社員・正職員」「契約社員・アルバイト・パート」を選択した250名の方が回答しています)
 どちらまで通勤されていますか。(自治体名を記入ください)

「青梅市」が37.8%で最も多く、次いで「羽村市」が10.9%、「立川市」が9.2%で続きます。



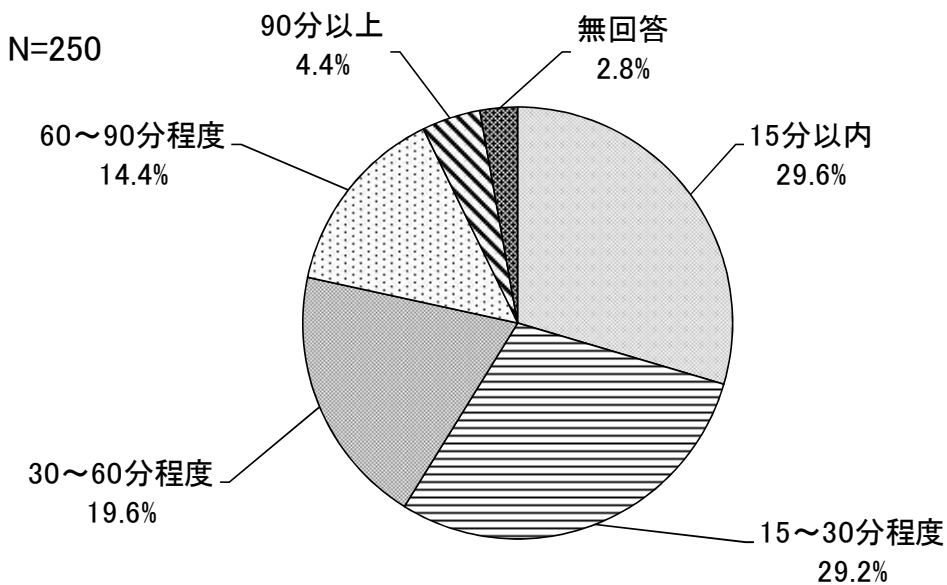
問12 (問6で「自営業・家族従業」「正社員・正職員」「契約社員・アルバイト・パート」を選択した250名の方が回答しています)
 主な通勤手段は何ですか。(○は1つだけ)

「自動車」が39.8%で最も多く、次いで「電車」が33.3%、「自転車(電動自転車を含む)」が12.0%で続きます。



問13 (問6で「自営業・家族従業」「正社員・正職員」「契約社員・アルバイト・パート」を選択した250名の方が回答しています)
 通勤時間は何分ですか。(○は1つだけ)

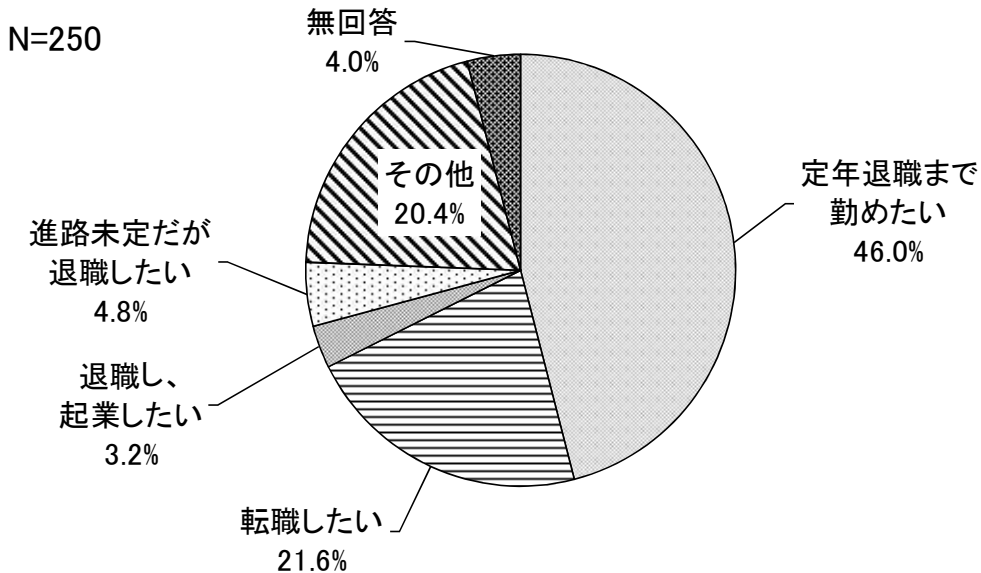
「15分以内」が29.6%で最も多く、次いで「15～30分程度」が29.2%、「30～60分程度」が19.6%で続きます。



問14 (問6で「自営業・家族従業」「正社員・正職員」「契約社員・アルバイト・パート」を選択した250名の方が回答しています)

現在の仕事について、どのように考えていますか。(○は1つだけ)

「定年退職まで勤めたい」が46.0%で最も多く、次いで「転職したい」が21.6%、「進路未定だが退職したい」が4.8%で続きます。



【その他の主なご意見】

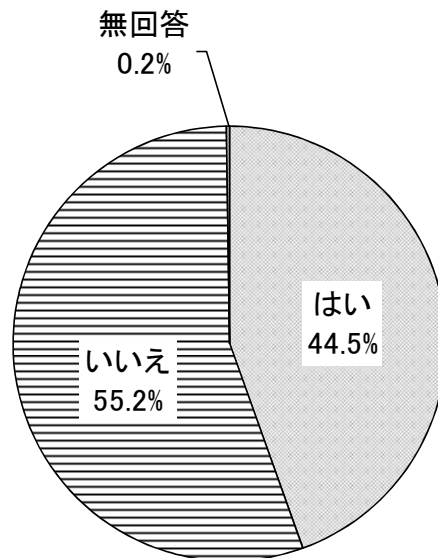
- ・生活が成り立つなら退職したい。生きていくために仕方なく働いている。
- ・働けるまで・・・子育てと両立が可能な範囲で。
- ・今は続けたいが、定年までやるかは分からない。
- ・いつか正社員になれる所を見つけて退職したいです。
- ・子供が大きくなったら少しゆっくりしたい
- ・妊活のために退職はしたい
- ・子供が留守番出来る様になれば、数年後転職したい。
- ・他に何かやりたい仕事を見つけたら退職したい。
- ・結婚を機に退職したい
- ・子供ができるまで勤めたい。

4. 結婚・出産に対する意向

問15 あなたは、結婚したことがありますか。(○は1つだけ)

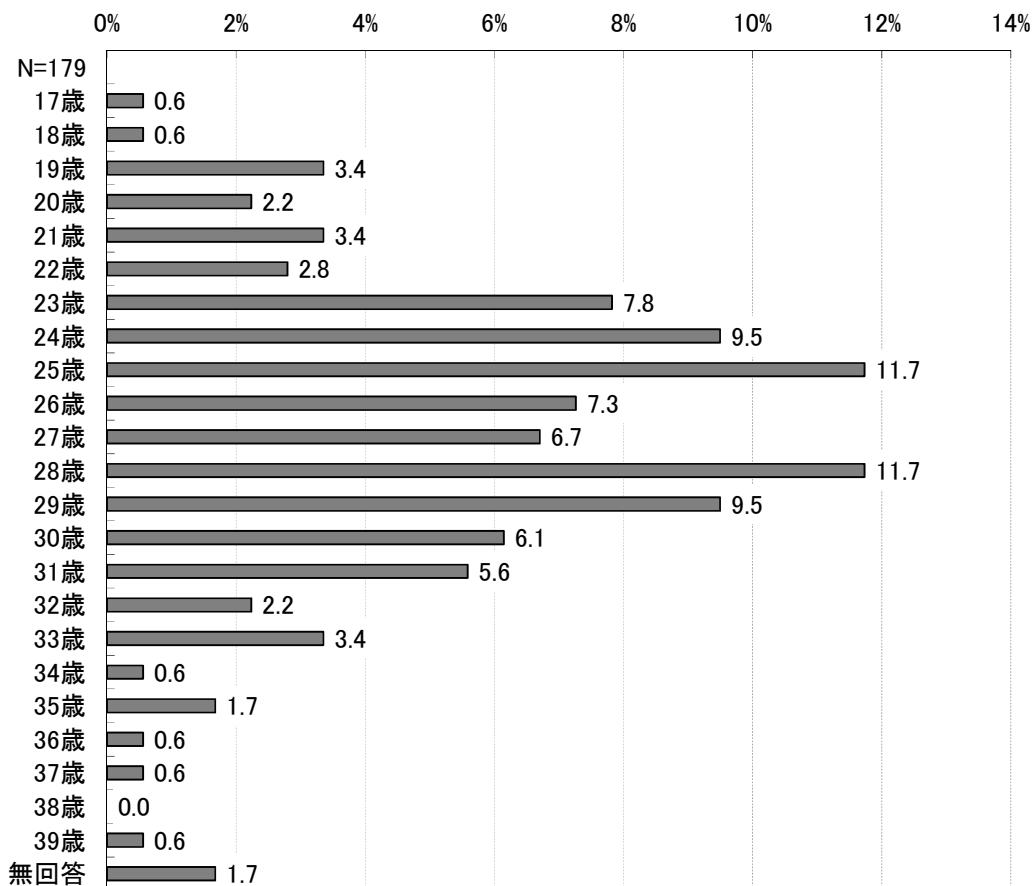
「はい」が44.5%、「いいえ」が55.2%です。

N=402



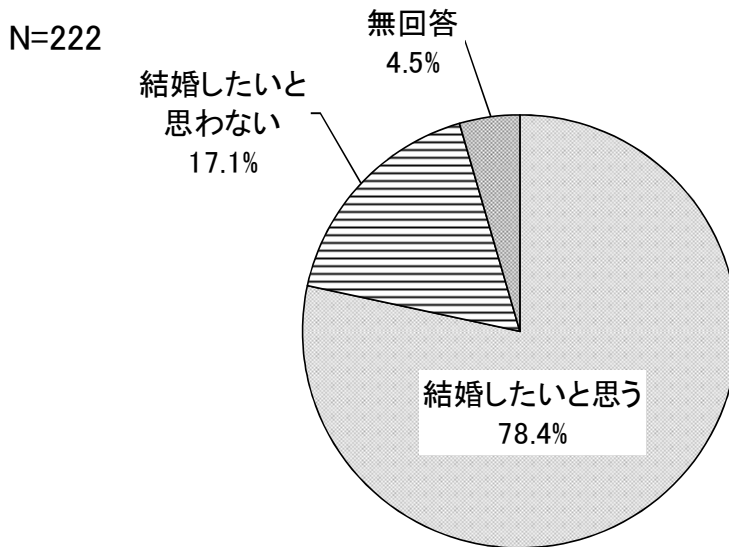
問16 (問15で「はい(結婚したことがある)」を選択した179名の方が回答しています)
あなたが結婚したのは何歳のときですか。

「25歳」「28歳」が11.7%で最も多く、次いで「24歳」「29歳」が9.5%で続きます。20歳代半ばは低いですが、20歳代前半、20歳代後半で結婚する人が多いです。



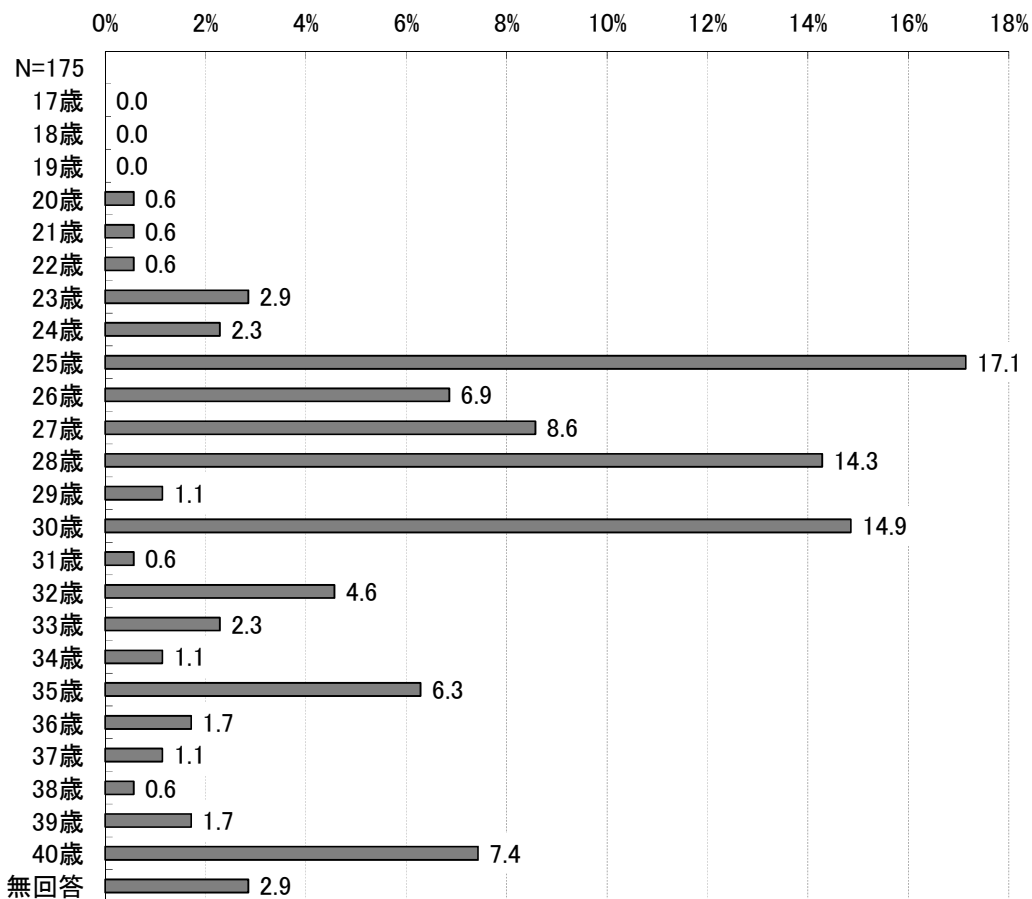
問17 (問15で「いいえ(結婚したことがない)」を選択した222名の方が回答しています)
 あなたは結婚したいと思いますか。(〇は1つだけ)

「結婚したいと思う」が78.4%、「結婚したいと思わない」が17.1%です。



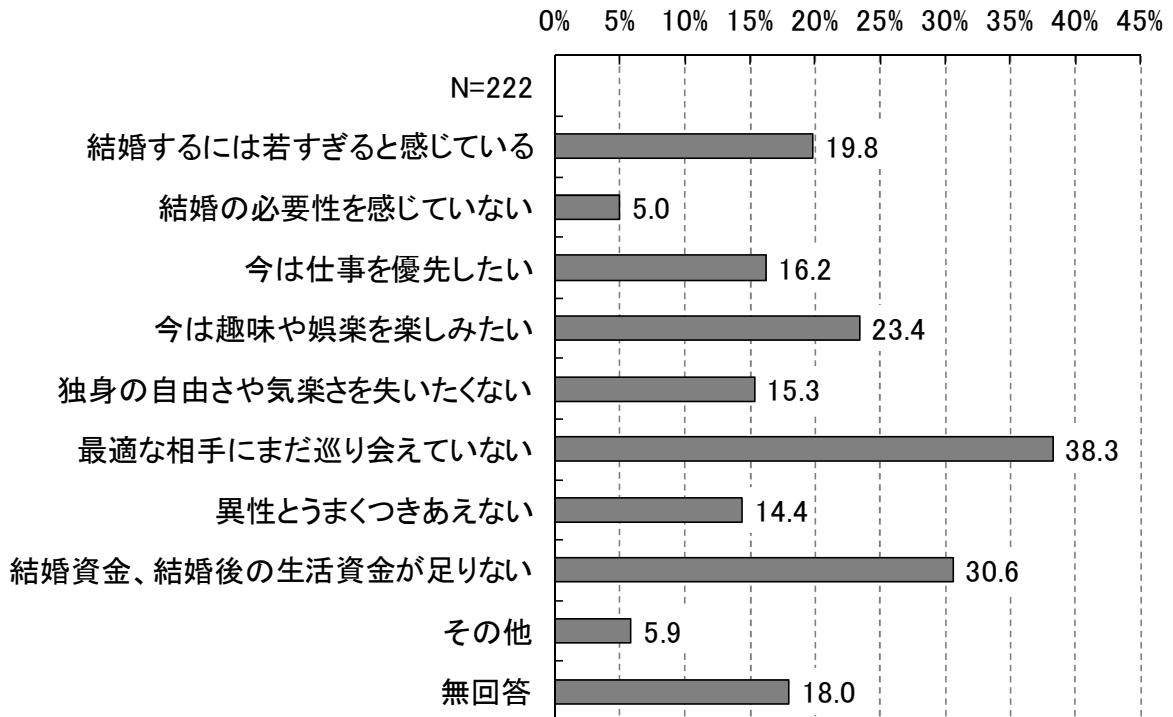
問17-1 (問17で「結婚したいと思う」を選択した175名の方が回答しています)
 結婚するとしたら、何歳くらいで結婚したいですか。

「25歳」が17.1%で最も多く、次いで「30歳」が14.9%、「28歳」が14.3%で続きます。



問18 (問15で「いいえ(結婚したことがない)」を選択した222名の方が回答しています)
結婚に対するあなたの考え方をお答えください。(〇は3つまで)

「最適な相手にまだ巡り会えていない」が38.3%で最も多く、次いで「結婚資金、結婚後の生活資金が足りない」が30.6%、「今は趣味や娯楽を楽しみたい」が23.4%、「結婚するには若すぎると感じている」が19.8%で続きます。



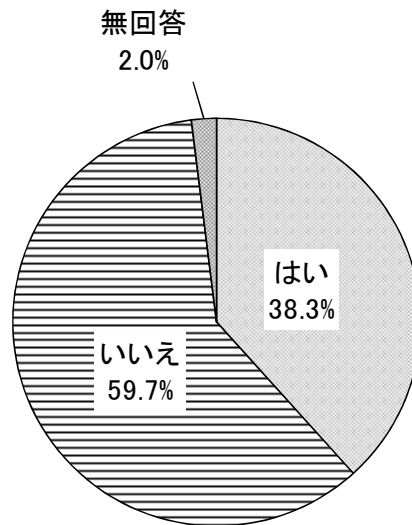
【その他の主なご意見】

- ・人間関係がうまくきづけない。
- ・考えたことがない。
- ・女子高→女子大の為、まだ実感がわかりません。
- ・今は優先するものが他にがあるので急ぐ気はない
- ・両親共に難儀している姿を小さい時から見てたから
- ・最適な相手にめぐり会えたが、結婚が出来ない。

問19 現在、お子さんはいますか。(〇は1つだけ)

「はい」が38.3%、「いいえ」が59.7%です。

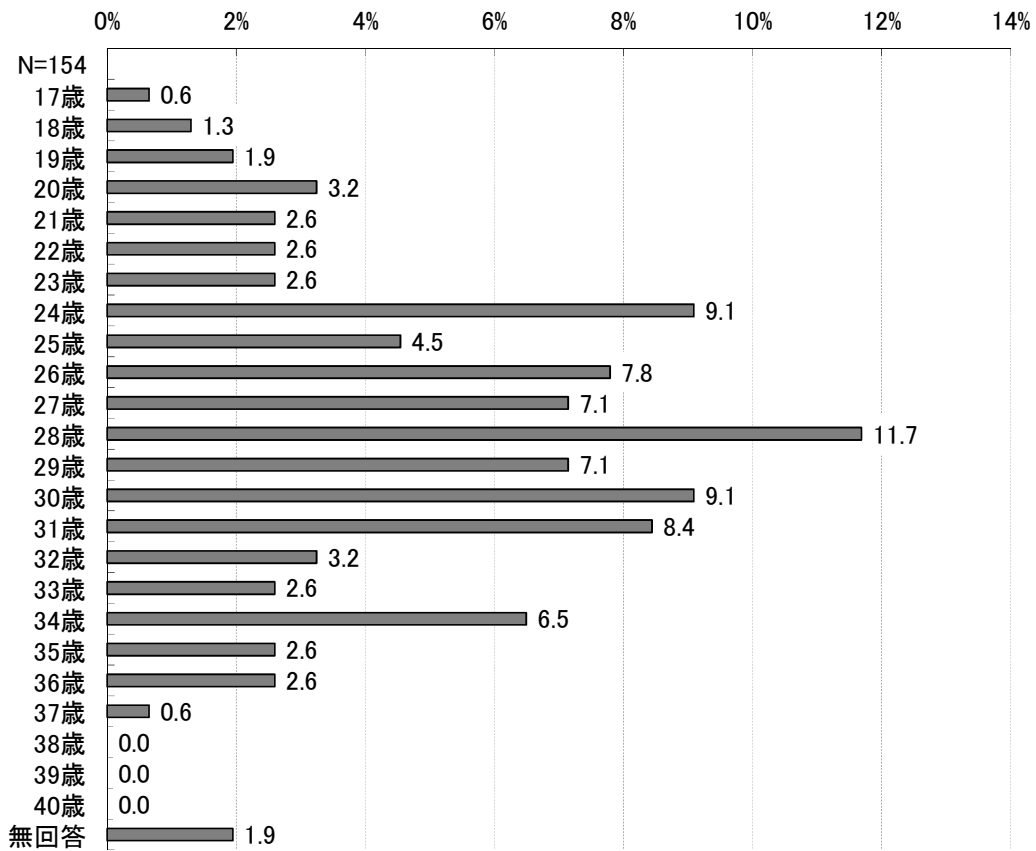
N=402



問19-1 (問19で「はい(子どもがいる)」を選択した154名の方が回答しています)

第一子がお生まれになったのは、あなたが何歳のときですか。

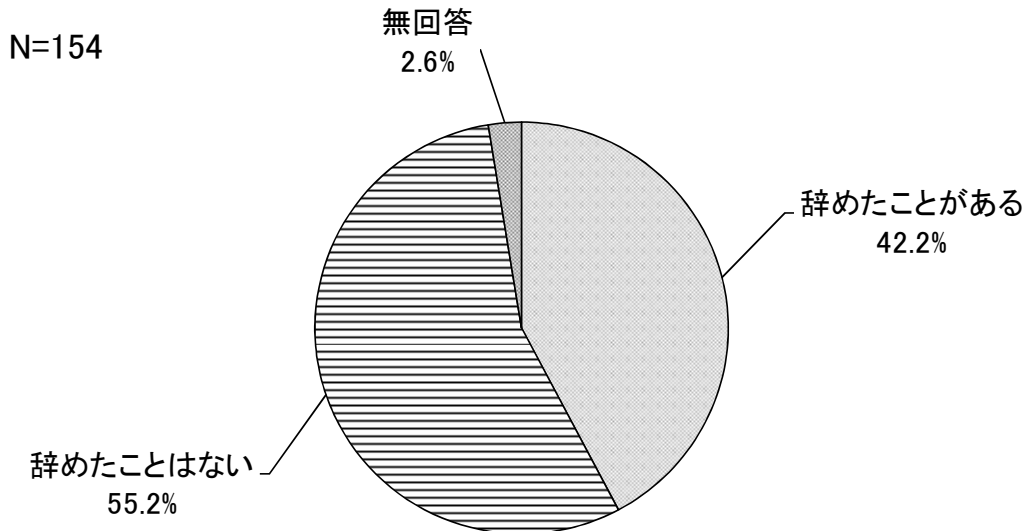
「28歳」が11.7%で最も多く、次いで「24歳」「30歳」が9.1%、「31歳」が8.4%で続きます。



問19-2（問19で「はい(子どもがいる)」を選択した154名の方が回答しています）

お子さんが生まれたことをきっかけに仕事を辞めたことがありますか。（○は1つだけ）

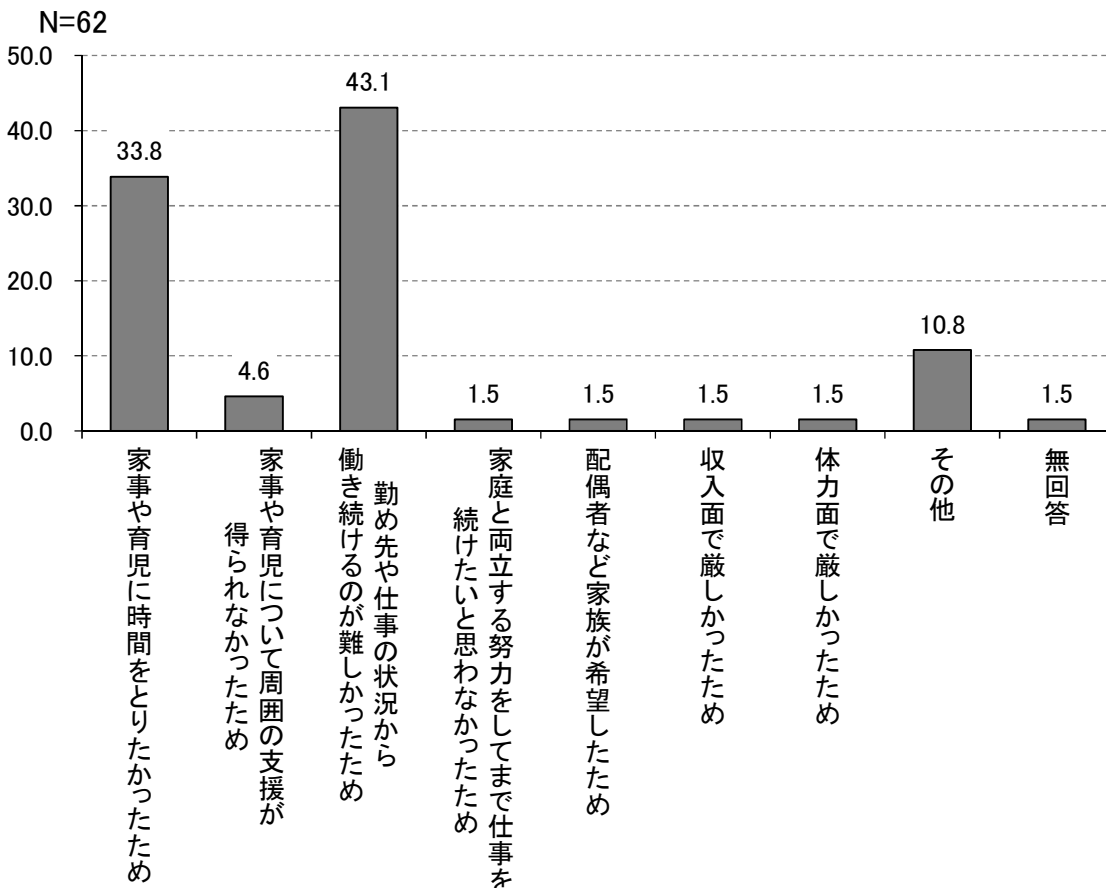
「辞めたことがある」が42.4%、「辞めたことはない」は55.2%です。



問19-3（問19-2で「辞めたことがある」を選択した62名の方が回答しています）

仕事を辞めた主な理由は何ですか。（○は1つだけ）

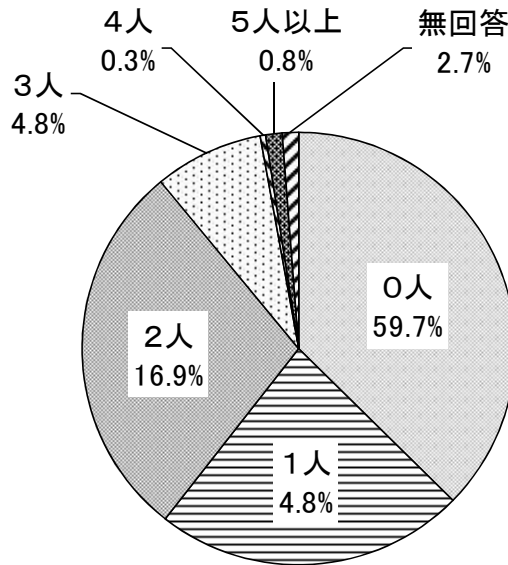
「勤め先や仕事の状況から働き続けるのが難しかったため」が43.1%で最も多く、次いで「家事や育児に時間をとりたかったから」が33.8%で続きます。



問20 あなたのお現在のお子さんの人数は何人ですか。(○は1つだけ)

「0人」が59.7%で最も多く、次いで「2人」が16.9%、「1人」が4.8%で続きます。

N=402

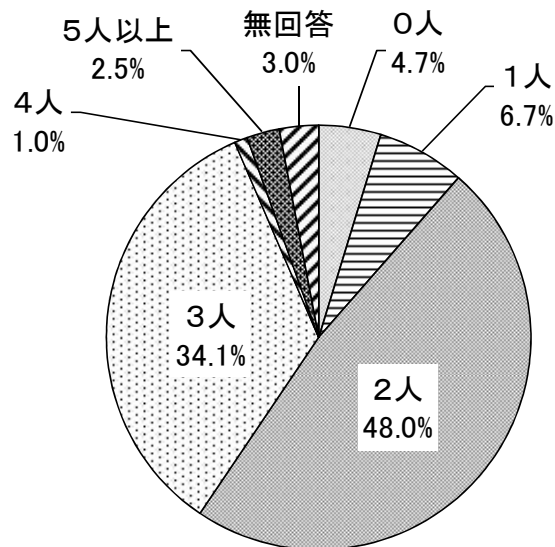


全体平均:0.704
既婚者平均:1.553

問21 あなたにとって理想的なお子さんの人数は何人ですか。(○は1つだけ)

「2人」が48.0%で最も多く、次いで「3人」が34.1%、「1人」が6.7%で続きます。

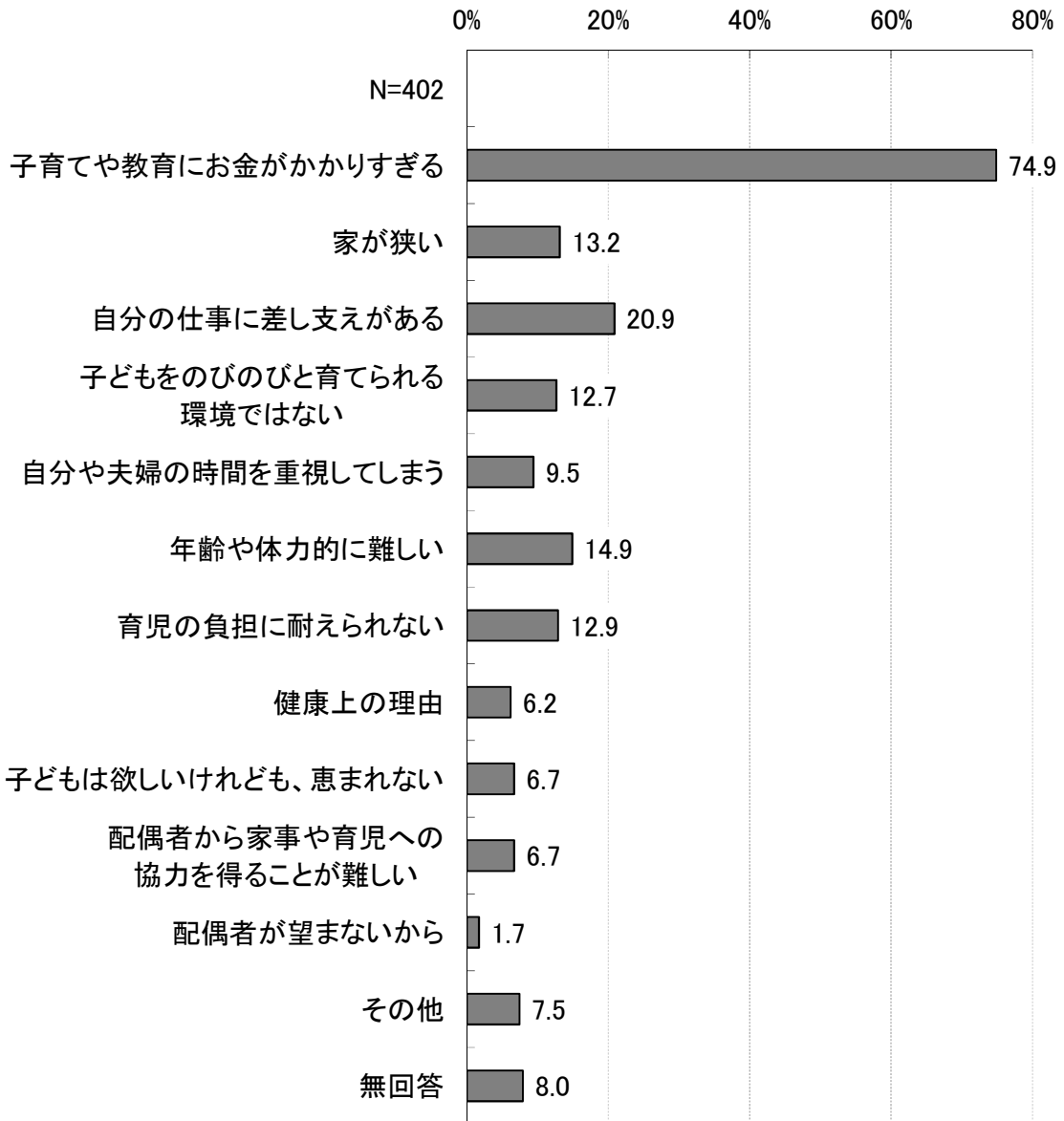
N=402



平均:2.282

問22 あなたにとって理想的な人数のお子さんをもつために課題があるとすれば何ですか。
(〇は3つまで)

「子育てや教育にお金がかかりすぎる」が74.9%で最も多く、次いで「自分の仕事に差し支えがある」が20.9%、「年齢や体力的に難しい」が14.9%、「家が狭い」が13.2%で続きます。



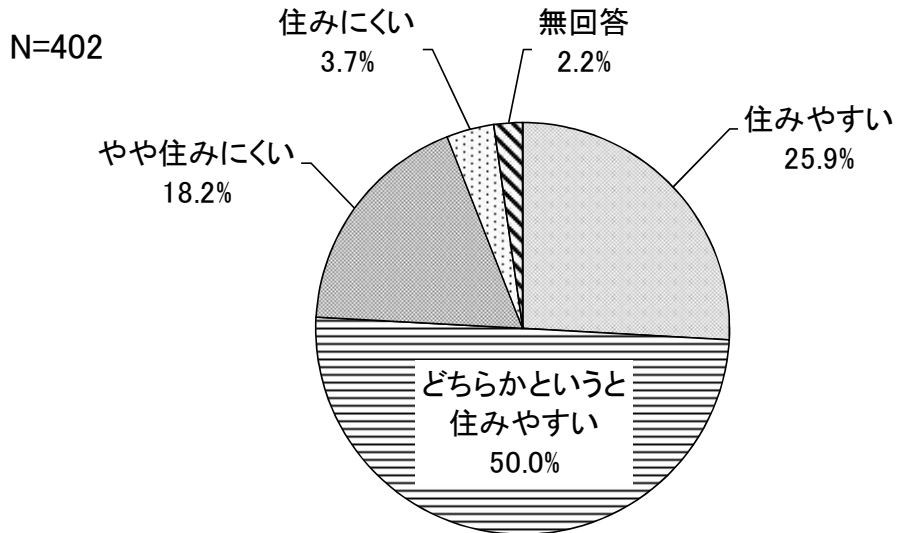
【その他の主なご意見】

- ・保育園に確実に通えるという確証がないから不安。
- ・将来の年金に不安がある。子どもにお金がかげられない。
- ・子供が室内で遊べる施設が市内にない。
- ・自分の生活だけでもいっぱい
- ・仕事と家庭を両立できる環境が整っていても、負担は女性に多いため、社会がまだ理解していない。

5. 青梅市の住みやすさ

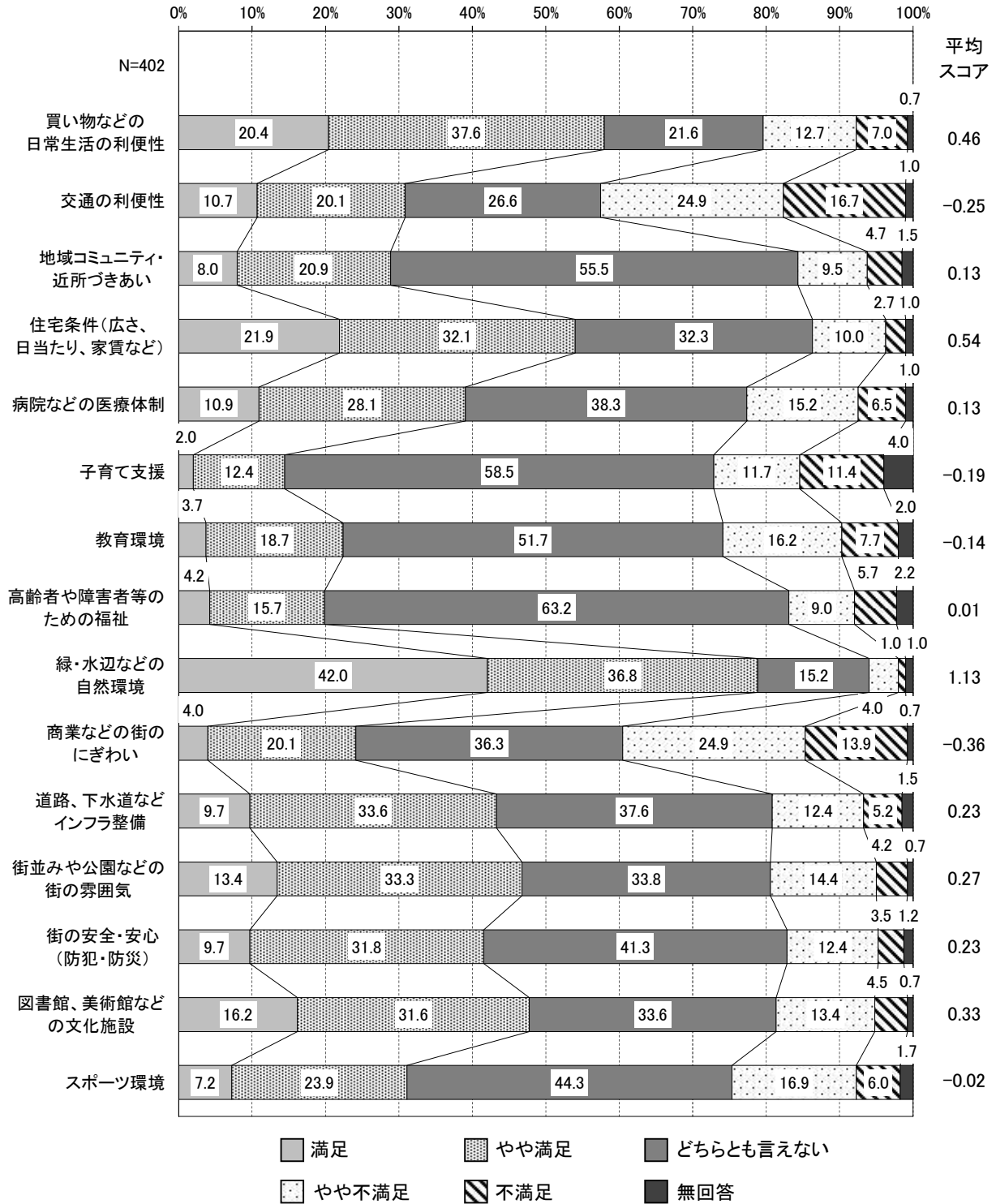
問23 青梅市は住みやすいと思いますか。(○は1つだけ)

「どちらかという住みやすい」が50.0%で最も多く、次いで「住みやすい」が25.9%、「やや住みにくい」が18.2%で続きます。「住みやすい」「どちらかという住みやすい」の合計は75.9%です。



問24 青梅市にお住まいになって、次のことについての満足度を5段階評価でお答えください。

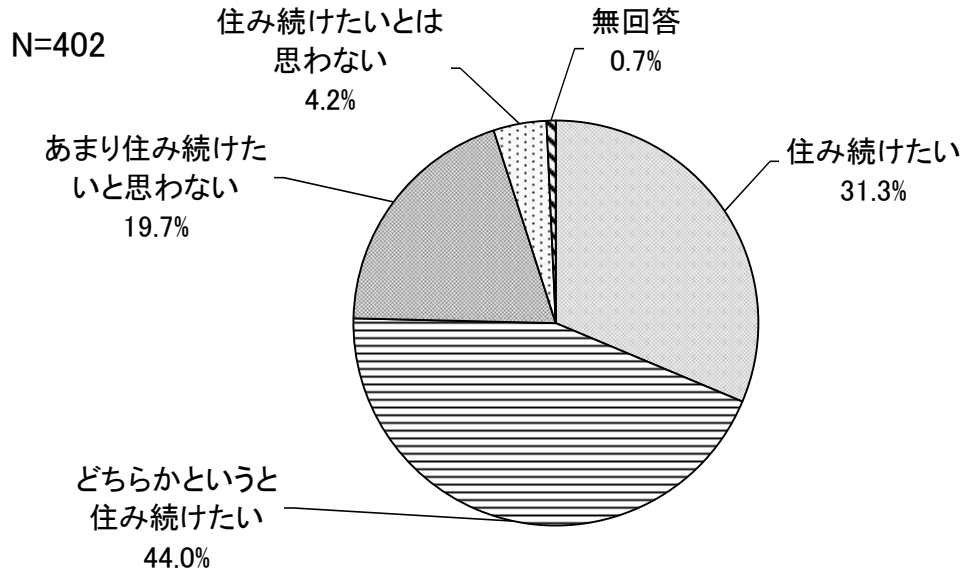
「満足」「やや満足」の合計が5割を超えているのは、「買い物などの日常生活の利便性」「住宅条件(広さ、日当たり、家賃など)」です。満足度の平均スコア¹をみると、「交通の利便性」「子育て支援」「教育環境」「商業などの街のにぎわい」「スポーツ環境」がマイナスです。



¹ 平均スコアの算出方法は、{(満足を選んだ人数)×2点+(やや満足)×1点-(やや不満足)×1点-(不満足)×2点}÷(総数-無回答の人数)です。「どちらとも言えない」をのぞき、4つの選択肢の回答者数を加味した平均値を算出できます。

問25 これからも青梅市に住み続けたいと思いますか。(○は1つだけ)

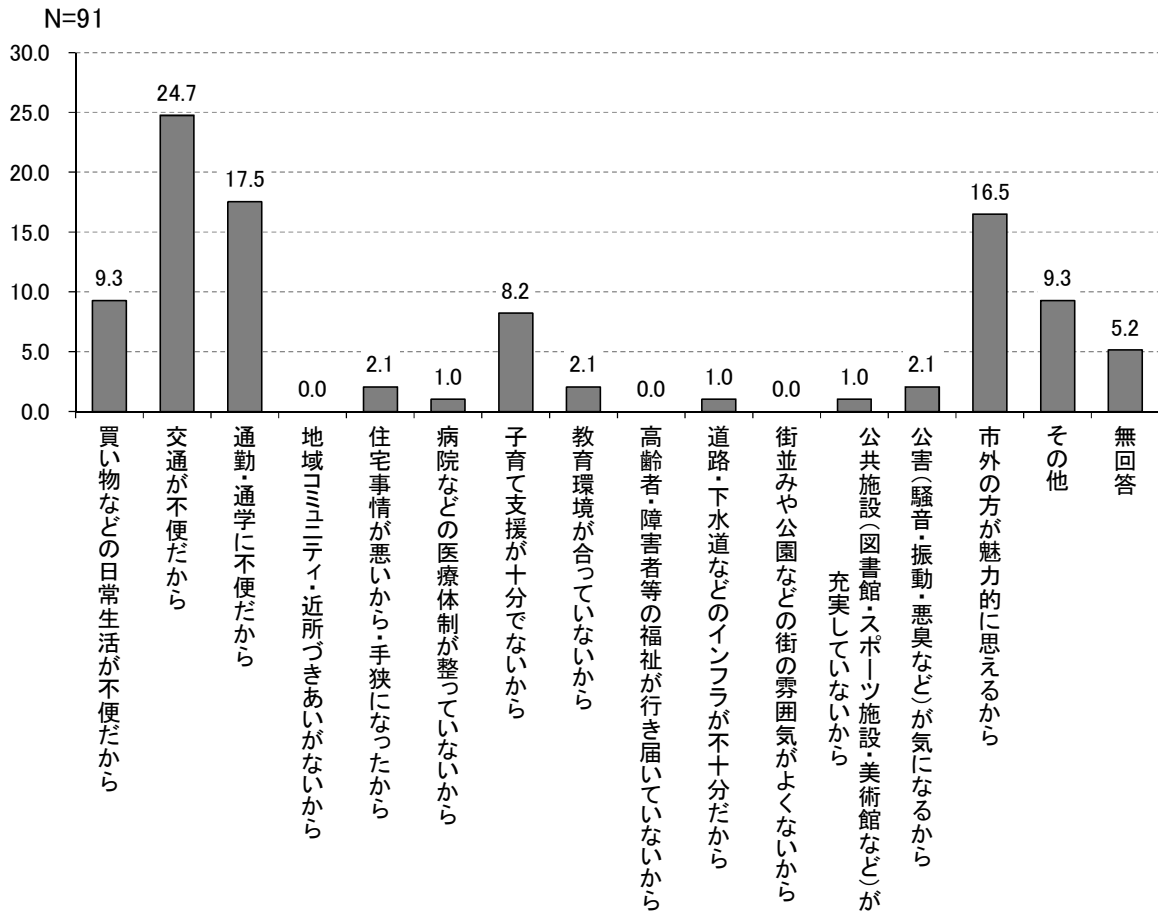
「どちらかというに住み続けたい」が44.0%で最も多く、次いで「住み続けたい」が31.3%、「あまり住み続けたいと思わない」が19.7%で続きます。「住み続けたい」「どちらかというに住み続けたい」の合計は75.3%です。



問25-1（問25で「あまり住み続けたいと思わない」「住み続けたいとは思わない」を選択した91名の方が回答しています）

青梅市に住み続けたいと思わない理由は何ですか。（〇は1つだけ）

「交通が不便だから」が24.7%で最も多く、次いで「通勤・通学に不便だから」が17.5%、「市外の方が魅力的に思えるから」が16.5%で続きます。



3. 性別・年代別での分析

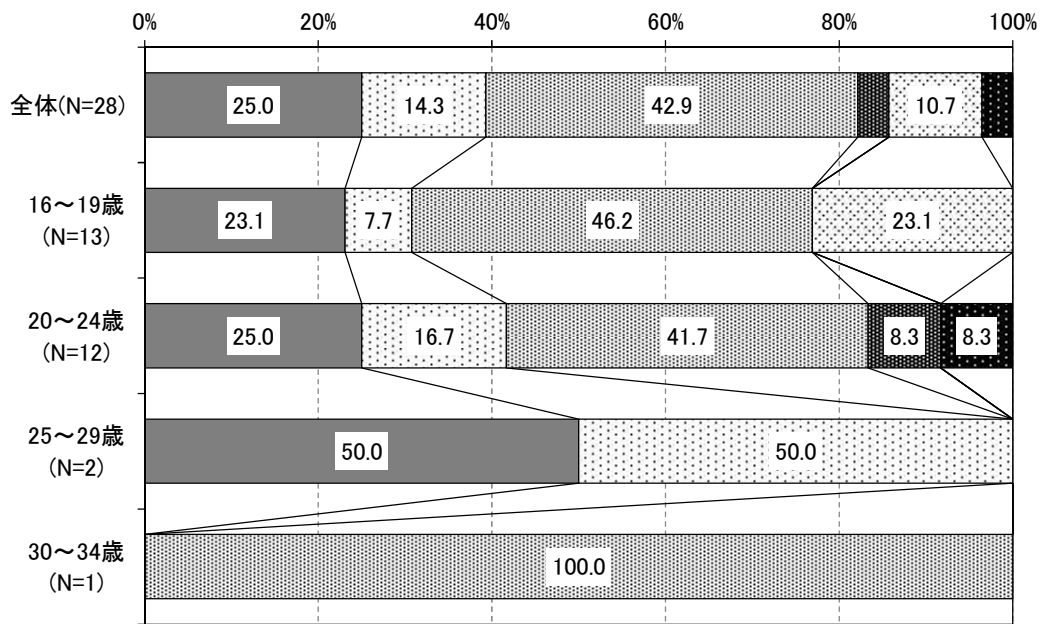
1. 就職に対する意向

問10-1（問10で「就職したい」「起業したい」を選択した54名の方が回答しています）

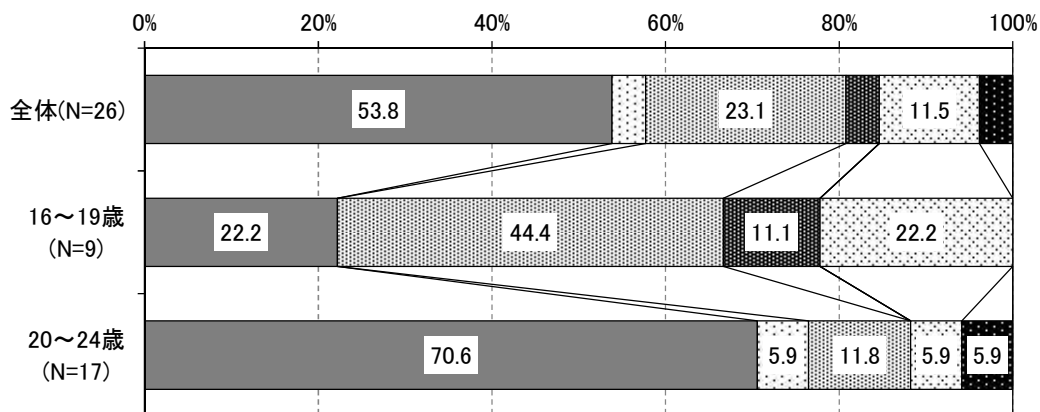
就職先・起業場所とすまい(住居)についてはどのように考えていますか。(〇は1つだけ)

性別でみると、女性では「現在のすまいから通勤できる企業に勤めたい(主に市外)」が最も多く、男性では「就職先近くの自治体に勤めたい」が最も多いです。

性別・年代別にみると、男性では10歳代よりも20歳代前半の方が「青梅市内の企業に勤めたい」が増え、女性では「現在のすまいから通勤できる企業に勤めたい(主に市外)」が増えます。



【男性:年代別にみた就職先・起業場所とすまいの意向】



【女性:年代別にみた就職先・起業場所とすまいの意向】

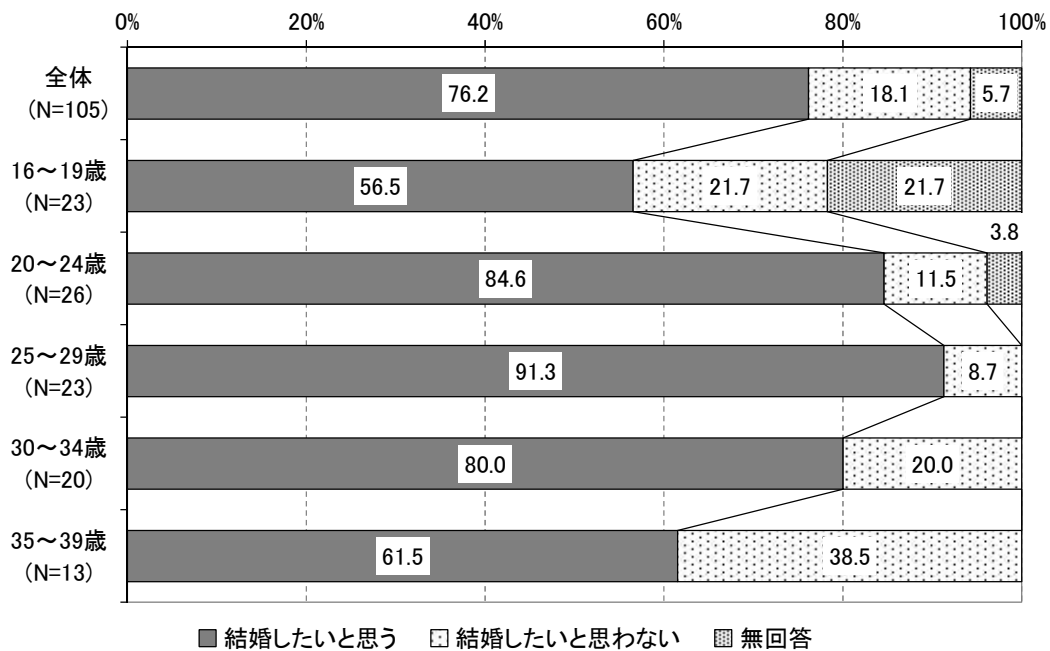
- 現在のすまいから通勤できる企業に勤めたい(主に市外)
- 青梅市内の条件がいい場所で起業したい
- ▨ 青梅市内の企業に勤めたい
- ▨ 青梅市外の条件がいい場所で起業したい
- ▨ 就職先近くの自治体に転居したい
- ▨ その他
- ▨ 現在のすまいを拠点に起業したい
- 無回答

2. 結婚・出産に対する意向

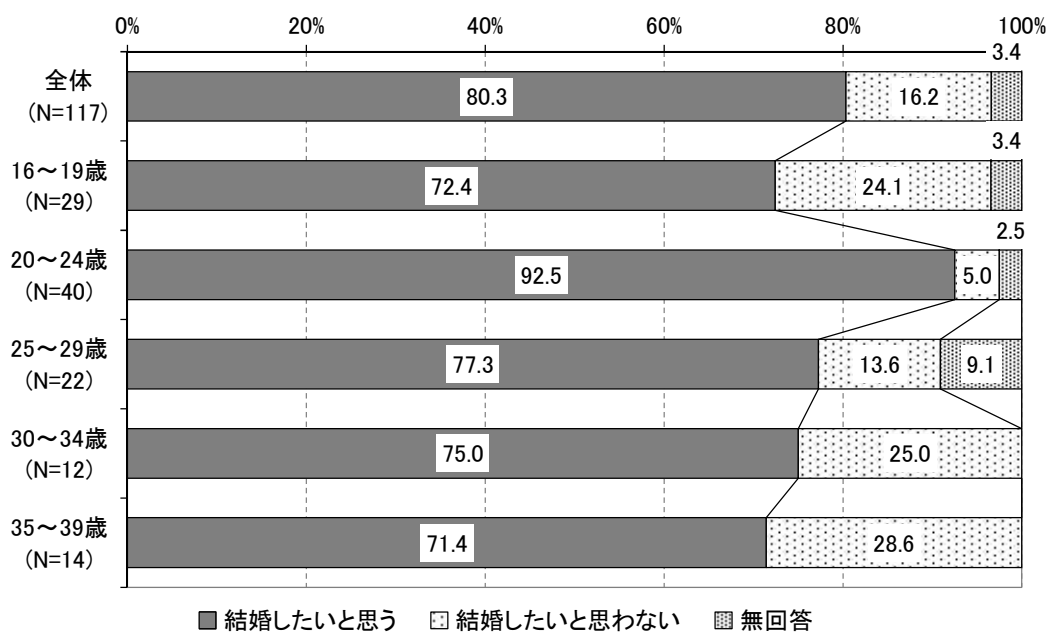
問17 (問15で「いいえ(結婚したことがない)」を選択した222名の方が回答しています)
あなたは結婚したいと思いますか。(〇は1つだけ)

性別で見ると男性と女性で大きな差は見られません。

性別・年代別にみると、男性では25～29歳で「結婚したいと思う」が最も多いのに対して、女性では20～24歳で最も多くなります。



【男性:年代別にみた結婚願望】

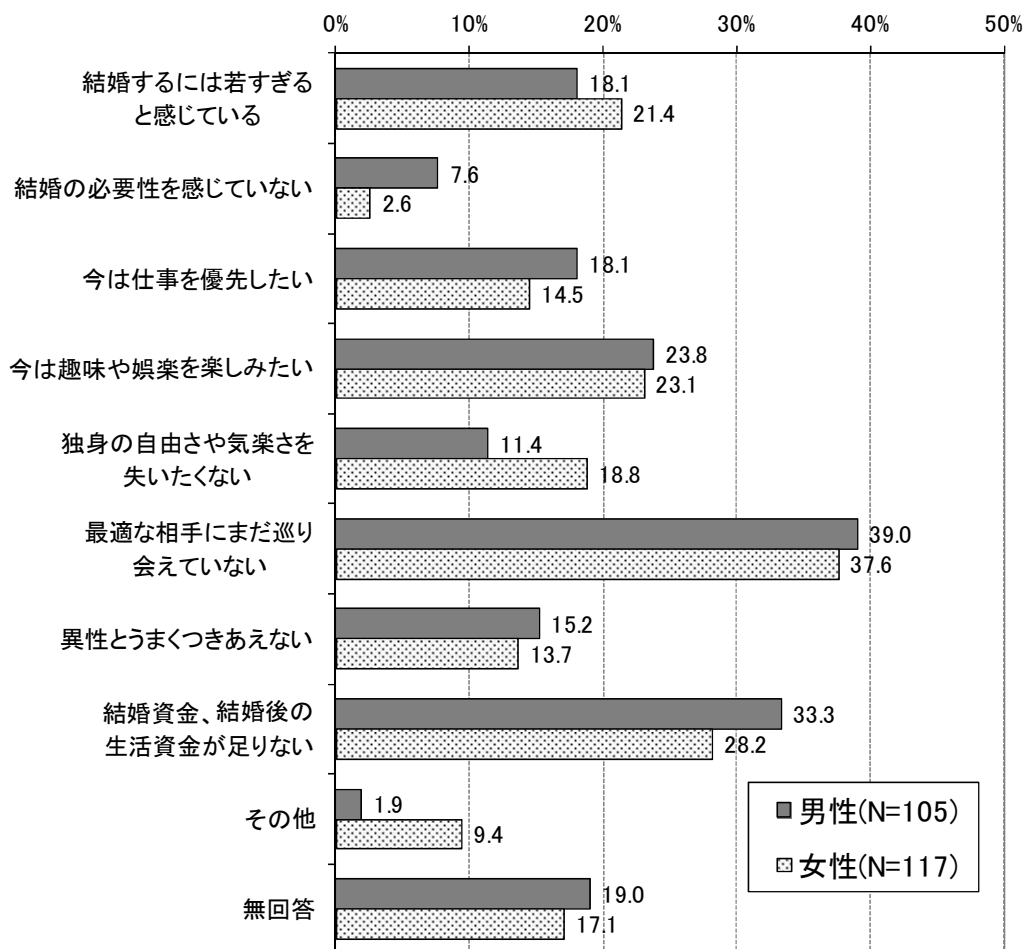


【女性:年代別にみた結婚願望】

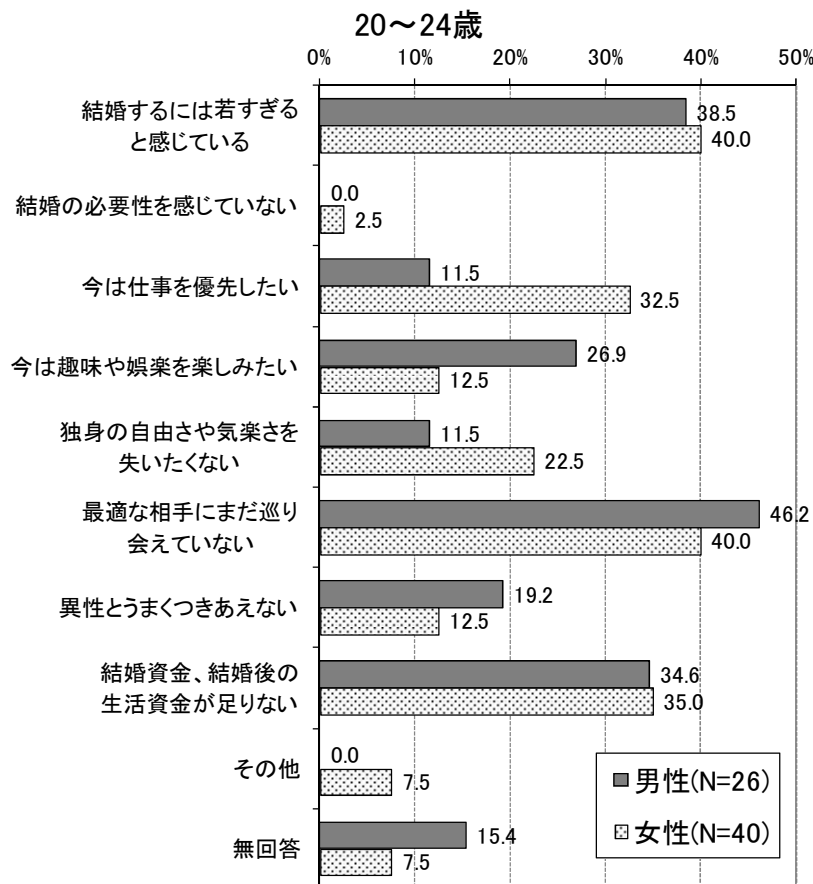
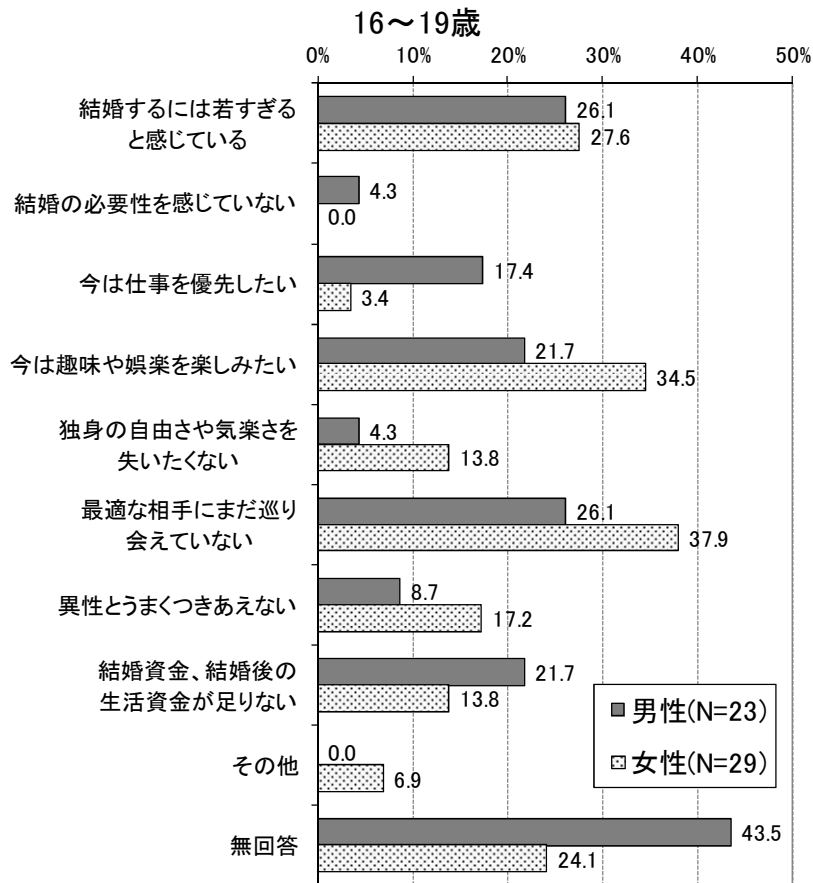
問18 (問15で「いいえ(結婚したことがない)」を選択した222名の方が回答しています)
結婚に対するあなたの考え方をお答えください。(〇は3つまで)

性別で見ると、男性の方が「結婚の必要性を感じていない」が多く、女性の方が「独身の自由さや気楽さを失いたくない」が多いです。

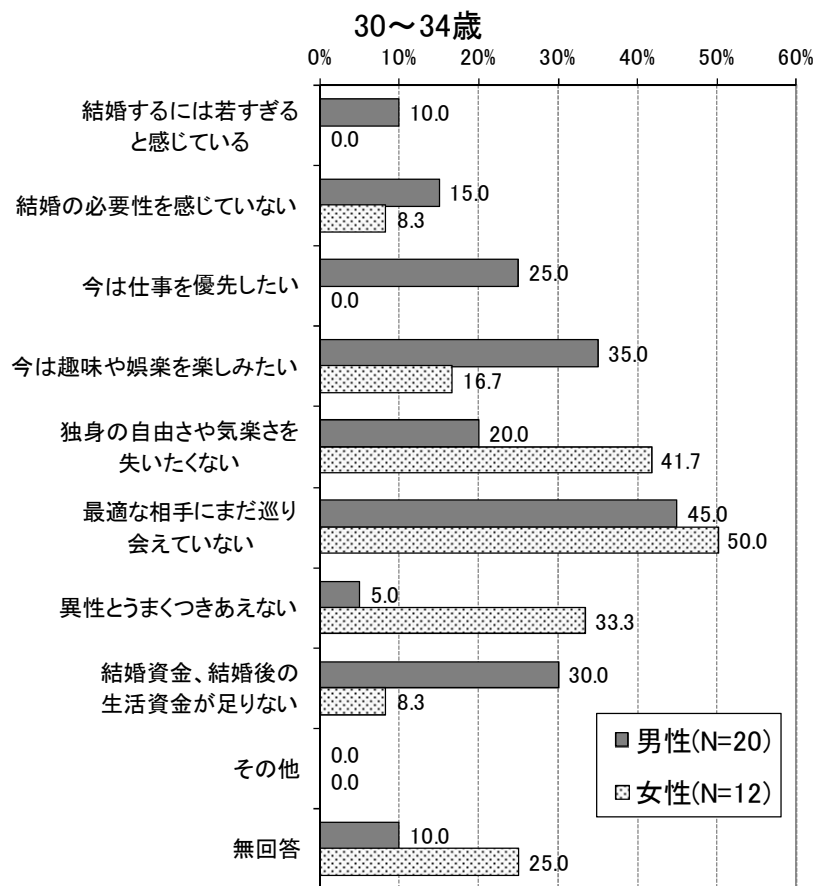
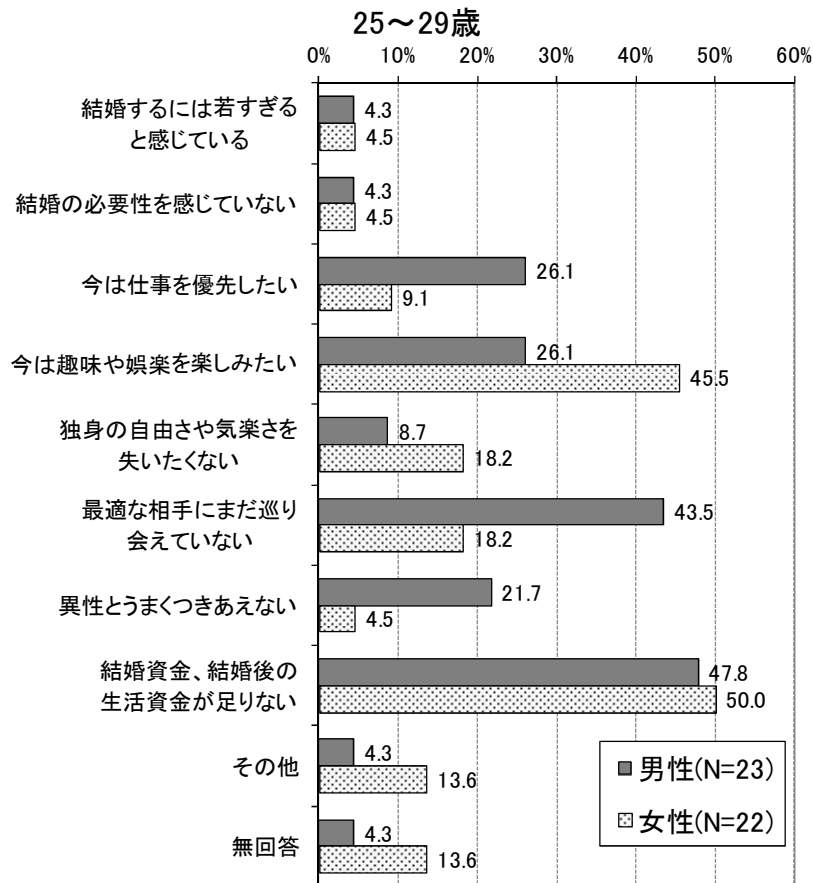
性別・年代別にみると、男女を問わず、20歳代で「結婚資金、結婚後の生活資金が足りない」が比較的多いです。女性については、20～24歳で「今は仕事を優先したい」が特に多く、「独身の自由さや気楽さを失いたくない」も20～34歳で比較的多いです。男性では25～34歳で「今は仕事を優先したい」が多いです。



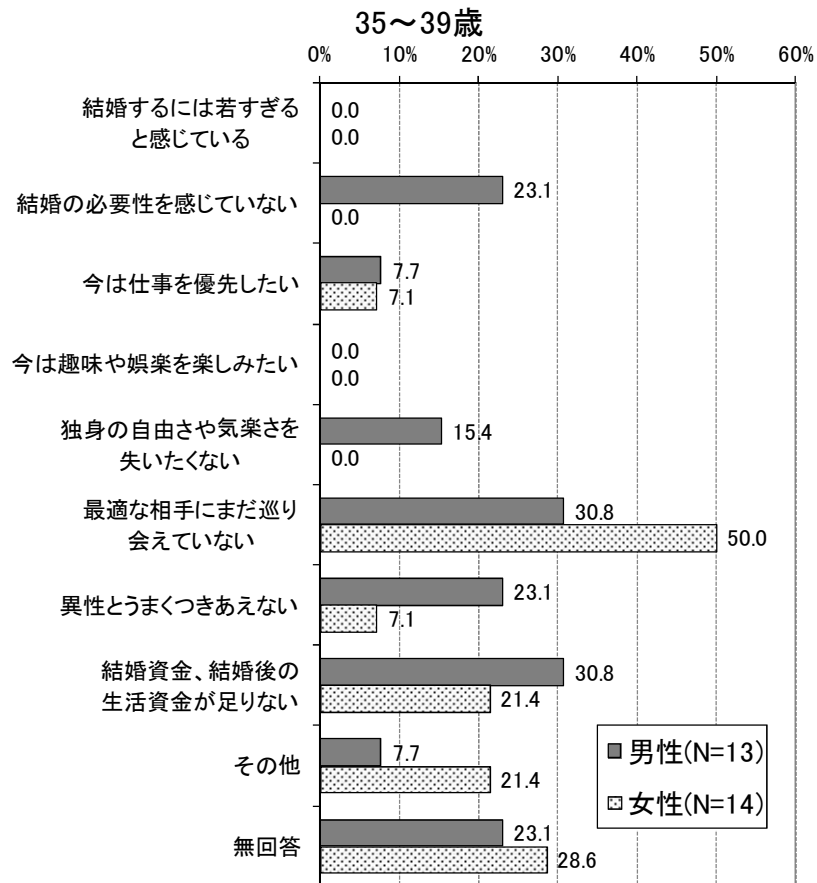
【性別でみた結婚に対する考え方】



【性別・年代別にみた結婚に対する考え方①】



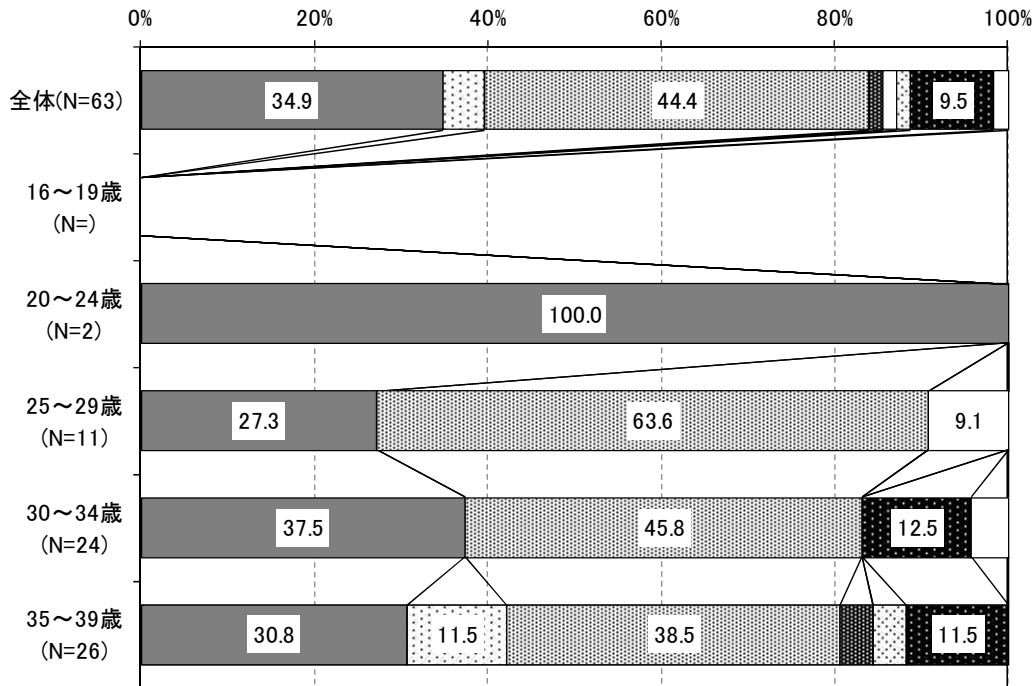
【性別・年代別にみた結婚に対する考え方②】



【性別・年代別にみた結婚に対する考え方③】

問19-3 (問19-2で「辞めたことがある」を選択した64名(うち女性63名)の方が回答しています)
仕事を辞めた主な理由は何ですか。(○は1つだけ)

女性に関して仕事を辞めた理由をみると、25～29歳で「勤め先や仕事の状況から働き続けるのが難しかったから」が多く、「家事や育児について周囲の支援が得られなかったため」は35～39歳だけにみられます。

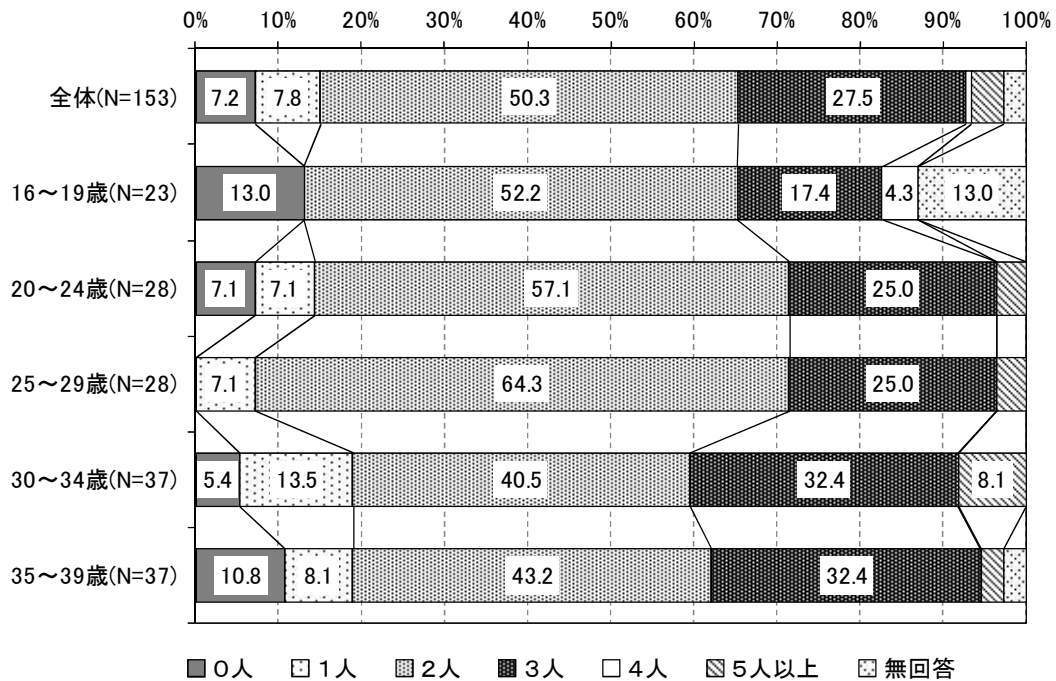


- 家事や育児に時間をとりたかったため
- 家事や育児について周囲の支援が得られなかったため
- ▨ 勤め先や仕事の状況から働き続けるのが難しかったため
- 家庭と両立する努力をしてまで仕事を続けたいと思わなかったため
- 配偶者など家族が希望したため
- ▨ 収入面で厳しかったため
- ▨ 体力面で厳しかったため
- その他
- 無回答

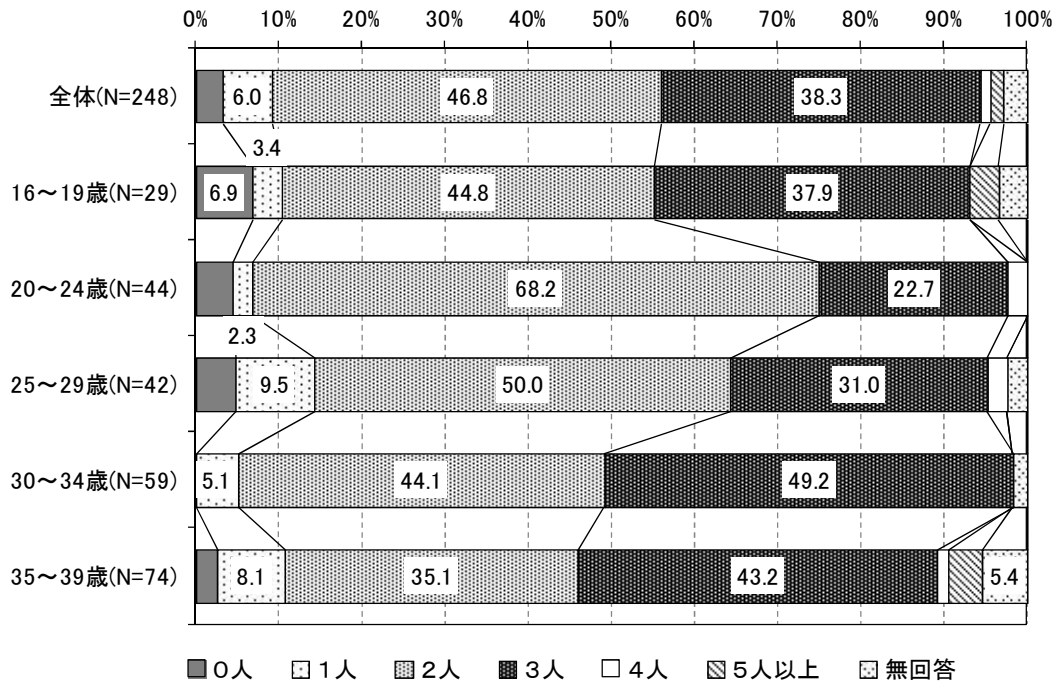
【女性:年代別にみた仕事を辞めた理由】

問21 あなたにとって理想的なお子さんの人数は何人ですか。(〇は1つだけ)

性別でみると、男性よりも女性の方が理想的なお子さんの人数が多いことが見て取れます。
性別・年代別にみると、女性において、20～24歳から30～34歳まで、年代が上がるにつれて「3人」が増加します。



【男性:年代別にみた理想の子どもの人数】

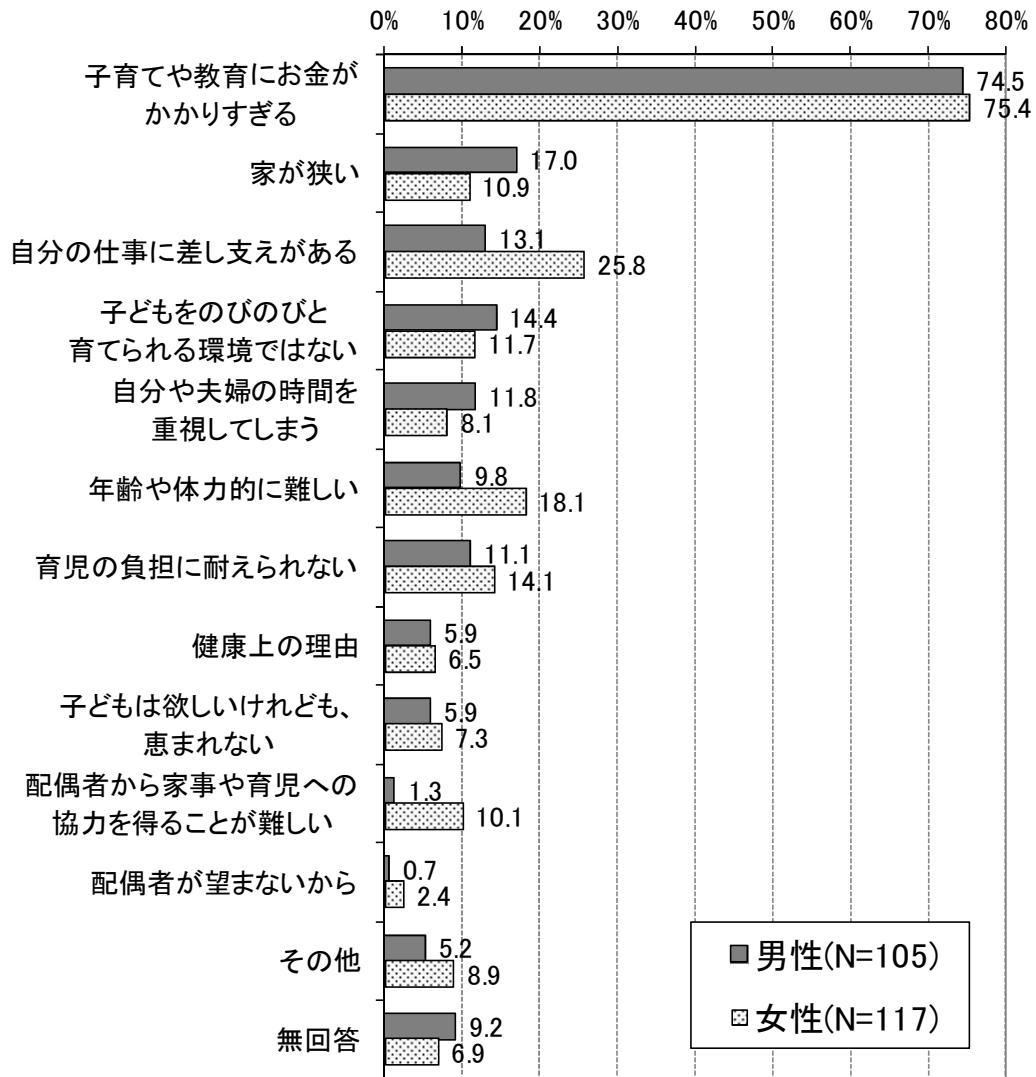


【男性:年代別にみた理想の子どもの人数】

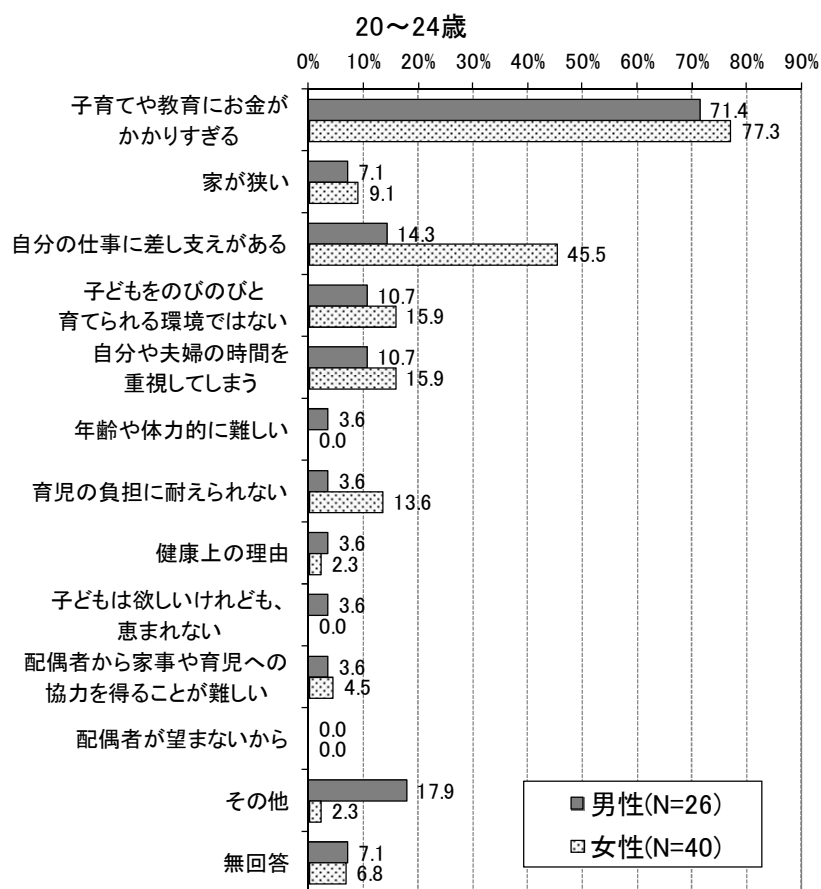
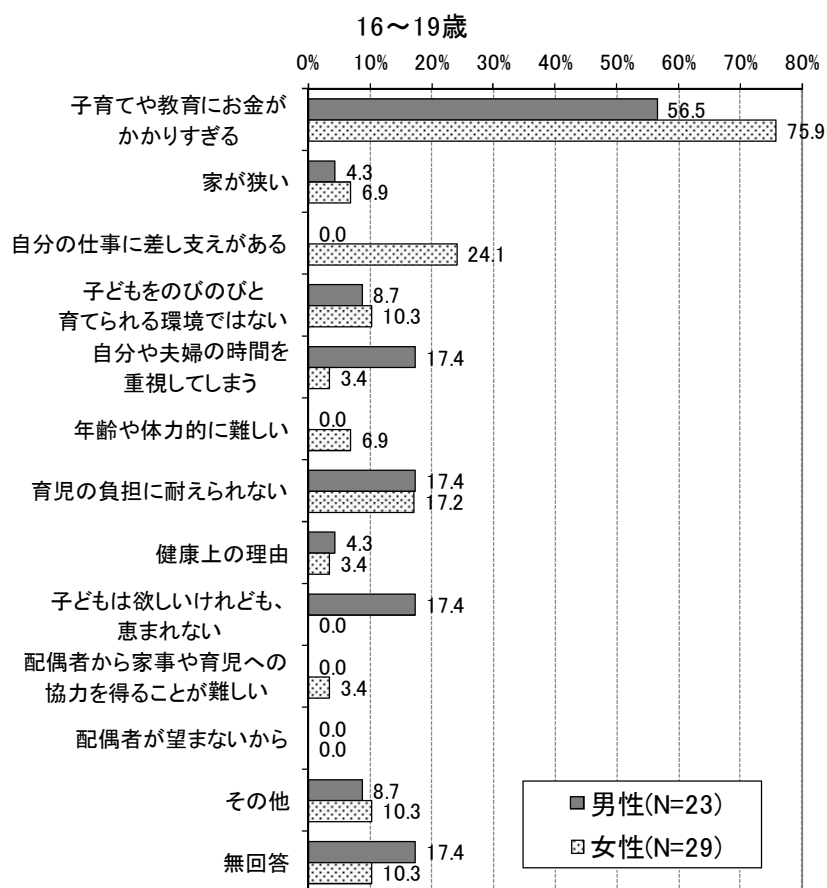
問22 あなたにとって理想的な人数のお子さんをもつために課題があるとすれば何ですか。
(○は3つまで)

性別で見ると、男性・女性ともに「子育てや教育にお金がかかりすぎる」が最も多いです。「自分の仕事に差し支えがある」「年齢や体力的に難しい」は男性よりも女性の方が多いです。

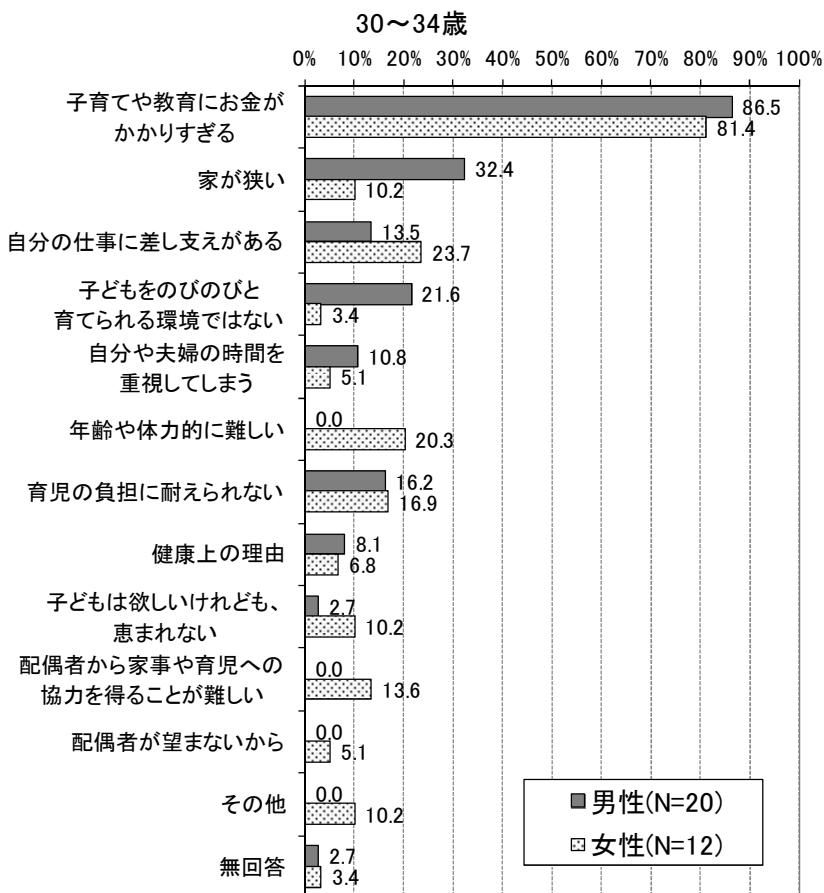
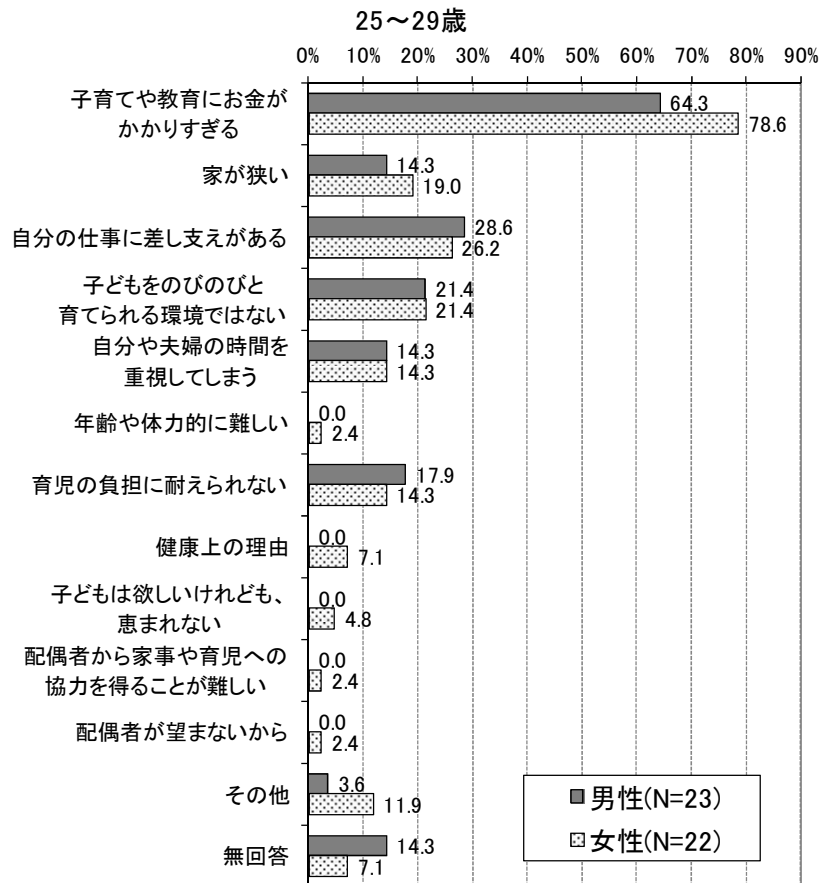
性別・年代別にみると、年代にかかわらず「子育てや教育にお金がかかりすぎる」が最も多いです。16～24歳の女性において「自分の仕事に差し支えがある」が特に多いです。一方、男性に関しては30～39歳で「家が狭い」が多くなっています。



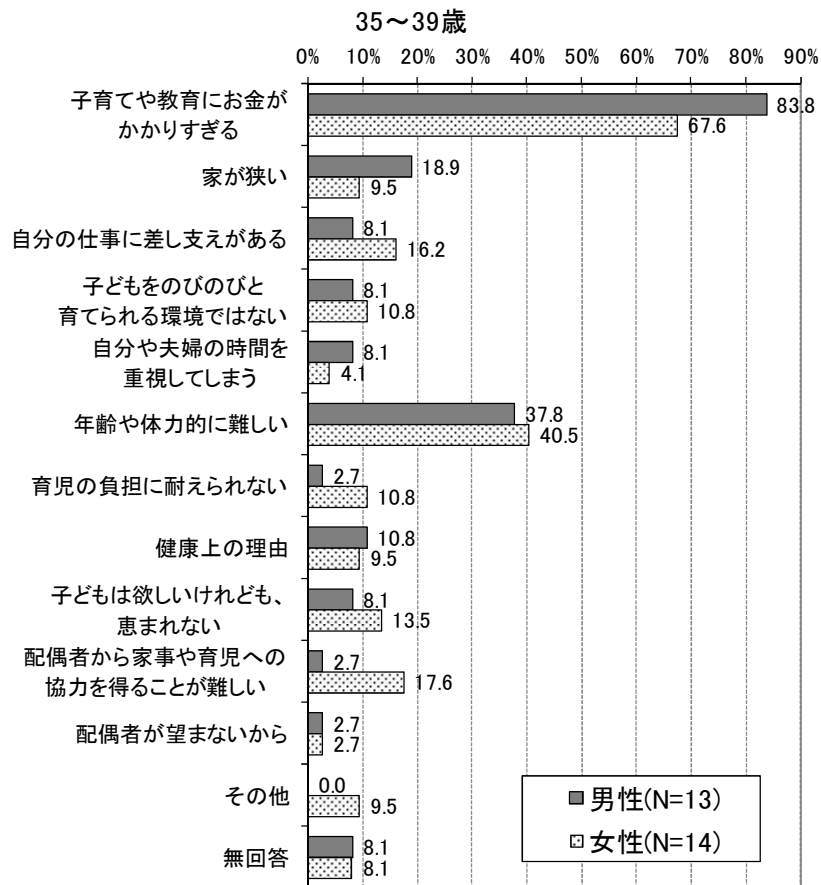
【性別でみた子どもを持つための課題】



【性別・年代別にみた子どもを持つための課題①】



【性別・年代別にみた子どもを持つための課題②】

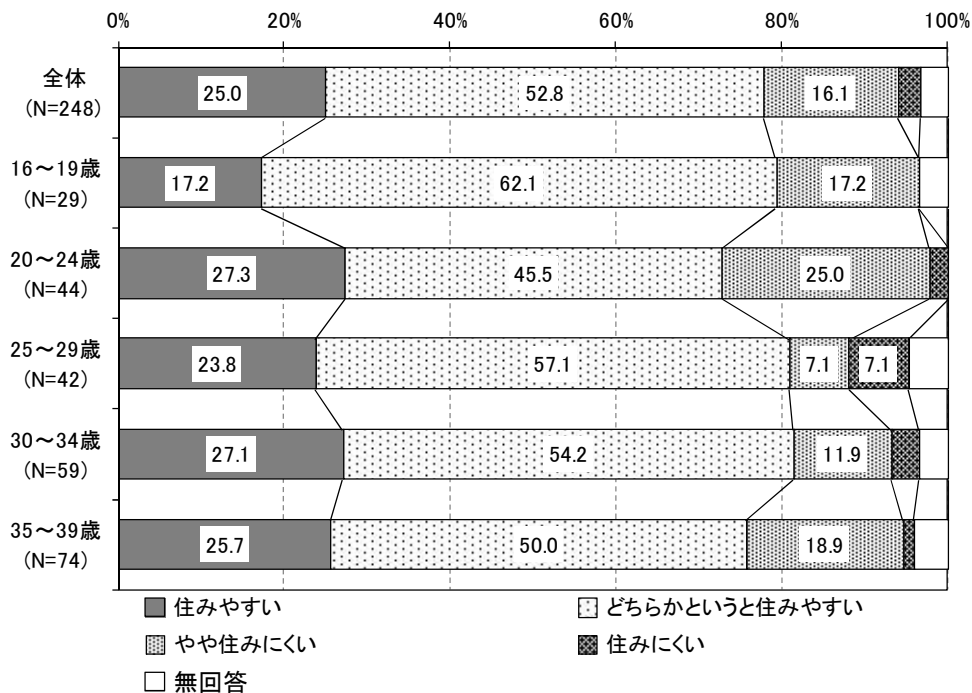


【性別・年代別にみた子どもを持つための課題③】

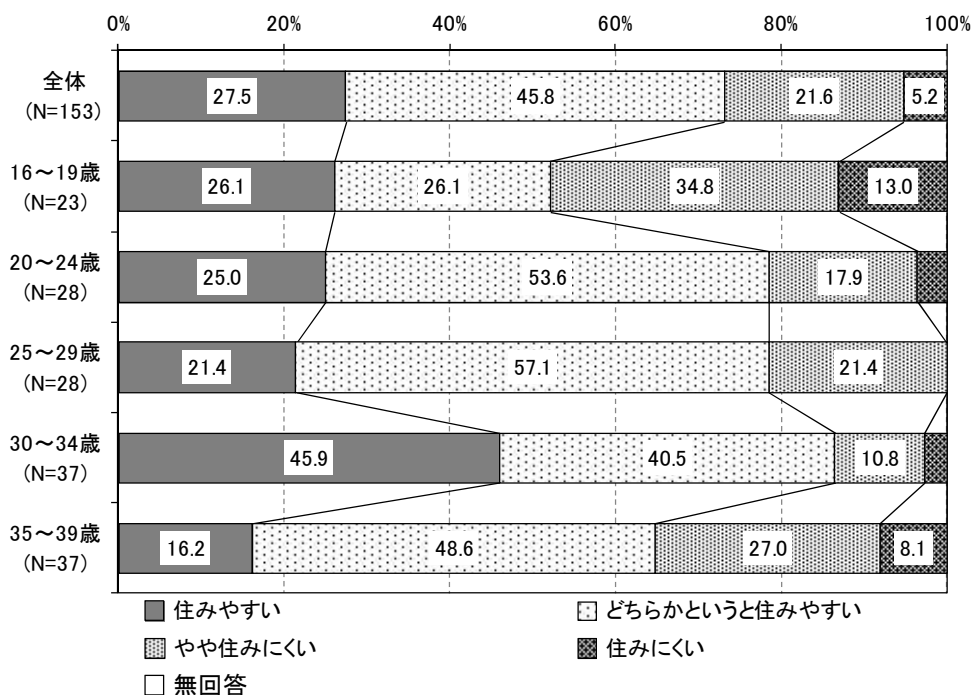
2. 青梅市の住みやすさ

問23 青梅市は住みやすいと思いますか。(○は1つだけ)

性別で見ると、男性・女性ともに「住みやすい」「どちらかという住みやすい」の合計は7割を超えています。性別・年代別にみると、女性の16～19歳で「やや住みにくい」が特に多く、30～34歳で「住みやすい」が多いです。



【男性:年代別にみた住みやすさの評価】



【女性:年代別にみた住みやすさの評価】

問24 青梅市にお住まいになって、次のことについての満足度を5段階評価でお答えください。

性別・年代別にみると、「地域コミュニティ・近所づきあい」において、年齢が上がるにつれてスコアが低くなります。「病院などの医療体制」「子育て支援」に関しては、20～34歳で女性の方が比較的低いスコアになっています。

項目	買い物などの日常生活の利便性		交通の利便性		地域コミュニティ・近所づきあい		住宅条件(広さ・日当たり・家賃など)		病院などの医療体制	
	男性	女性	男性	女性	男性	女性	男性	女性	男性	女性
全体	0.31	0.25	-0.07	-0.09	0.12	0.07	0.27	0.32	0.16	0.08
16～19歳	0.20	0.05	-0.22	-0.16	0.24	0.14	0.54	0.46	0.18	0.24
20～24歳	0.34	0.22	-0.04	-0.19	0.27	0.10	0.50	0.32	0.32	0.13
25～29歳	0.27	0.43	-0.11	0.05	0.11	0.06	0.21	0.19	0.34	-0.01
30～34歳	0.39	0.25	0.18	-0.09	0.04	0.04	0.05	0.28	0.12	0.05
35～39歳	0.15	0.26	-0.22	-0.09	0.01	0.06	0.19	0.39	-0.08	0.07

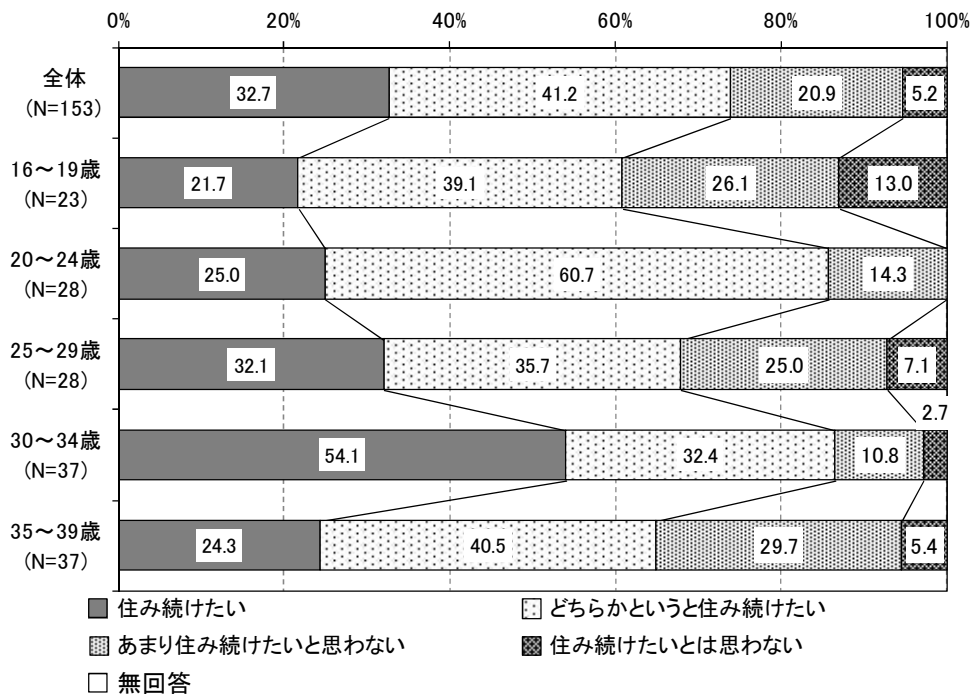
項目	子育て支援		教育環境		高齢者や障害者等のための福祉		緑・水辺などの自然環境		商業や工業などの産業	
	男性	女性	男性	女性	男性	女性	男性	女性	男性	女性
全体	-0.05	-0.12	-0.06	-0.01	0.05	0.00	0.55	0.60	-0.12	-0.13
16～19歳	0.02	-0.09	-0.07	0.03	0.02	-0.02	0.54	0.60	-0.09	-0.22
20～24歳	-0.02	-0.14	0.00	0.07	0.16	0.03	0.79	0.57	-0.07	-0.06
25～29歳	0.00	-0.15	-0.02	-0.02	0.18	-0.01	0.55	0.59	-0.07	0.08
30～34歳	-0.03	-0.07	0.03	-0.04	0.05	-0.02	0.47	0.57	-0.05	-0.22
35～39歳	-0.19	-0.14	-0.21	-0.04	-0.13	0.01	0.43	0.64	-0.27	-0.18

項目	道路・下水道などインフラ整備		街並みや公園などの街の雰囲気		街の安全・安心(防犯・防災)		図書館・美術館などの文化施設		スポーツ環境	
	男性	女性	男性	女性	男性	女性	男性	女性	男性	女性
全体	0.12	0.17	0.20	0.18	0.19	0.14	0.17	0.23	0.01	0.07
16～19歳	0.07	0.16	0.22	0.28	0.17	0.16	0.41	0.28	-0.17	-0.10
20～24歳	0.16	0.16	0.43	0.24	0.27	0.20	0.23	0.33	0.05	0.16
25～29歳	0.23	0.27	0.23	0.25	0.25	0.17	0.18	0.28	0.07	0.14
30～34歳	0.07	0.13	0.09	0.15	0.21	0.11	0.08	0.21	0.07	0.08
35～39歳	0.09	0.16	0.09	0.09	0.09	0.11	0.04	0.16	-0.01	0.04

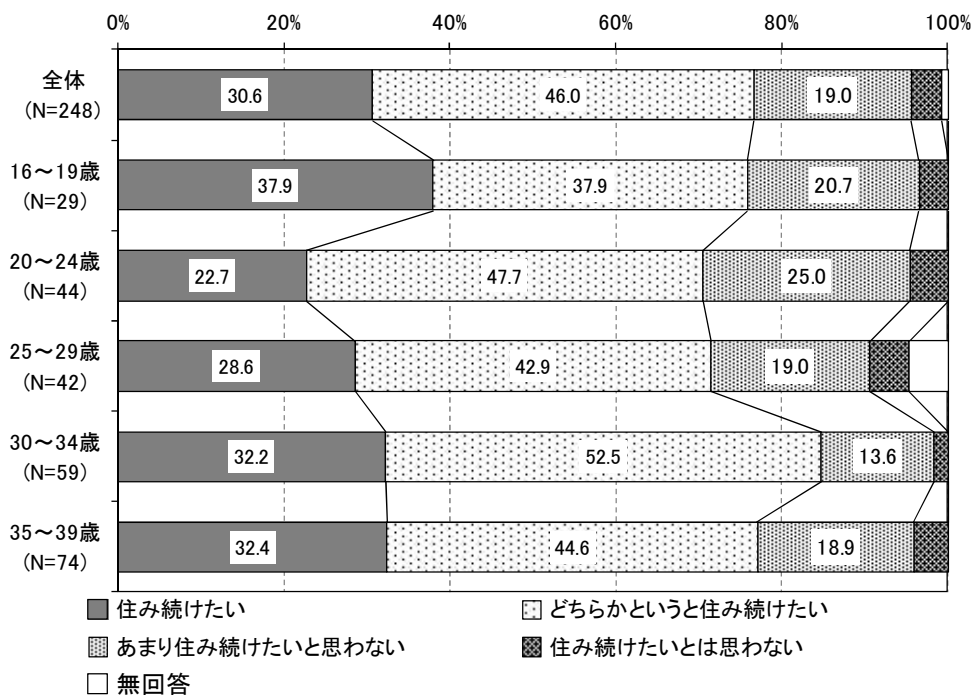
【年代別にみた各項目の平均スコア】

問25 これからも青梅市に住み続けたいと思いますか。(○は1つだけ)

性別で見ると、男性・女性ともに「住み続けたい」「どちらかというに住み続けたい」の合計は7割を超えています。性別・年代別にみると、男性では16～34歳にかけて、年齢が上がるにつれて「住み続けたい」が増えます。一方、女性では、16～19歳で「住み続けたい」が最も多いです。



【男性：年代別にみた定住意向】

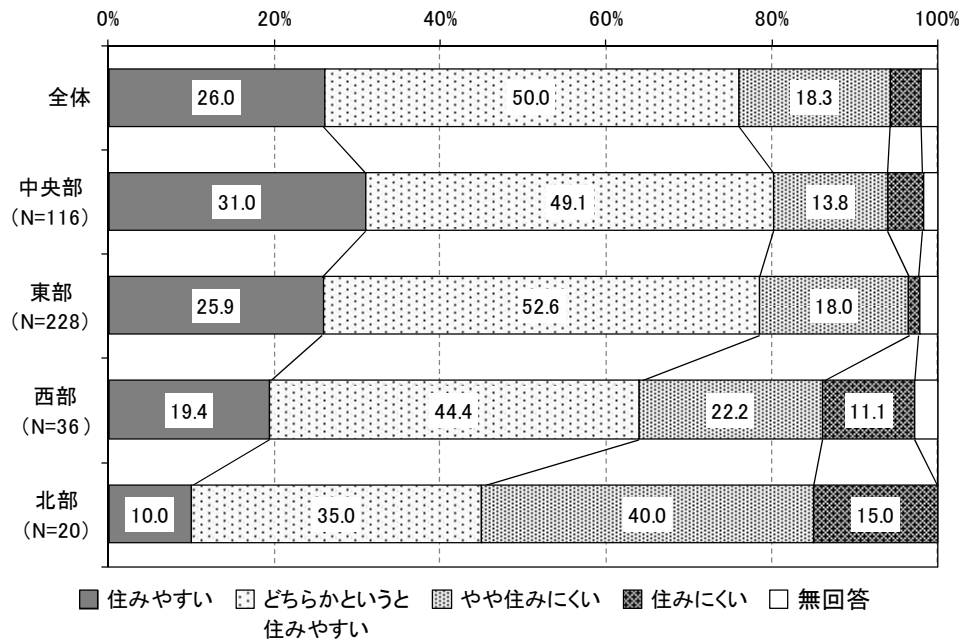


【女性：年代別にみた定住意向】

4. 地区別での分析

問23 青梅市は住みやすいと思いますか。(○は1つだけ)

地区別にみると、北部で「住みやすい」「どちらかというに住みやすい」の合計が5割を下回っています。「住みやすい」だけでみると、中央部が31.0%で最も多く、次いで「東部」が25.9%、「西部」が19.4%で続きます。



【地区別にみた住みやすさの評価】

問24 青梅市にお住まいになって、次のことについての満足度を5段階評価でお答えください。

地区別にみると、「買い物などの日常生活の利便性」「交通の利便性」「病院などの医療体制」「子育て支援」「商業や工業などの産業」「道路・下水道などインフラ整備」「街並みや公園などの街の雰囲気」において北部が相対的に低いです。

項目	買い物などの日常生活の利便性	交通の利便性	地域コミュニティ・近所づきあい	住宅条件（広さ・日当たり・家賃など）	病院などの医療体制
全体(N=400)	0.26	-0.08	0.09	0.30	0.11
中央部(N=116)	0.26	0.06	0.05	0.29	0.18
東部(N=228)	0.38	-0.05	0.11	0.30	0.12
西部(N=36)	-0.01	-0.39	0.15	0.39	0.04
北部(N=20)	-0.60	-0.68	0.08	0.30	-0.23

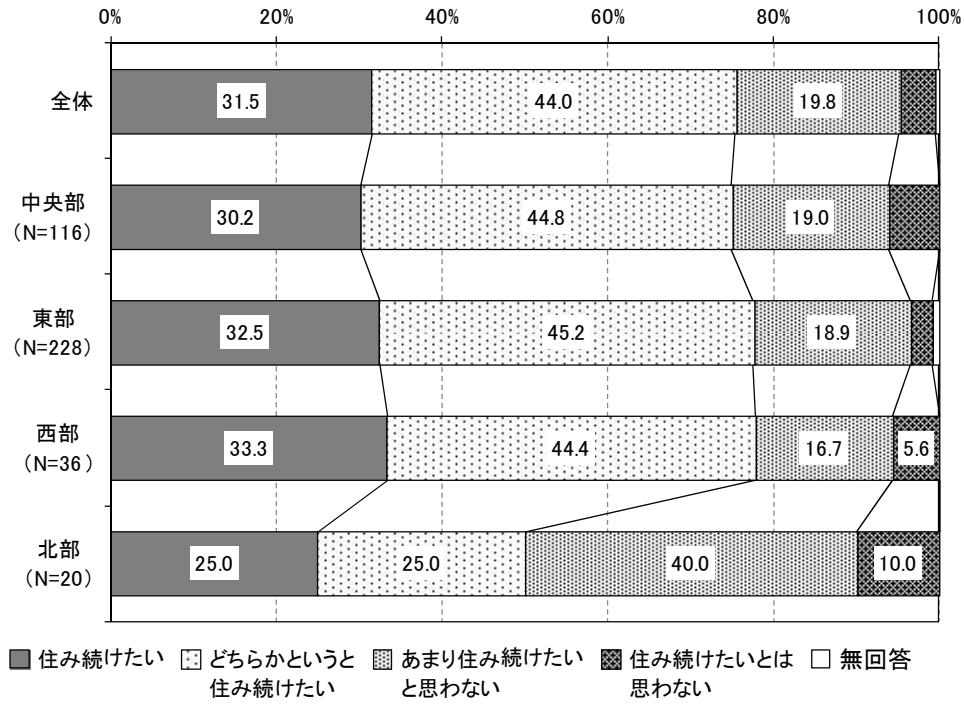
項目	子育て支援	教育環境	高齢者や障害者等のための福祉	緑・水辺等の自然環境	商業や工業などの産業
全体(N=400)	-0.09	-0.03	0.02	0.58	-0.12
中央部(N=116)	-0.10	-0.01	0.00	0.63	-0.10
東部(N=228)	-0.07	-0.02	0.04	0.51	-0.07
西部(N=36)	-0.04	-0.10	0.01	0.79	-0.28
北部(N=20)	-0.38	-0.08	-0.10	0.63	-0.53

項目	道路・下水道などインフラ整備	街並みや公園などの街の雰囲気	街の安全・安心（防犯・防災）	図書館・美術館などの文化施設	スポーツ環境
全体(N=400)	0.15	0.19	0.16	0.21	0.05
中央部(N=116)	0.23	0.25	0.20	0.26	0.10
東部(N=228)	0.14	0.22	0.13	0.18	0.04
西部(N=36)	0.25	0.08	0.29	0.32	0.03
北部(N=20)	-0.28	-0.33	-0.03	0.03	-0.08

【地区別にみた各項目の平均スコア】

問25 これからも青梅市に住みたいと思いますか。(○は1つだけ)

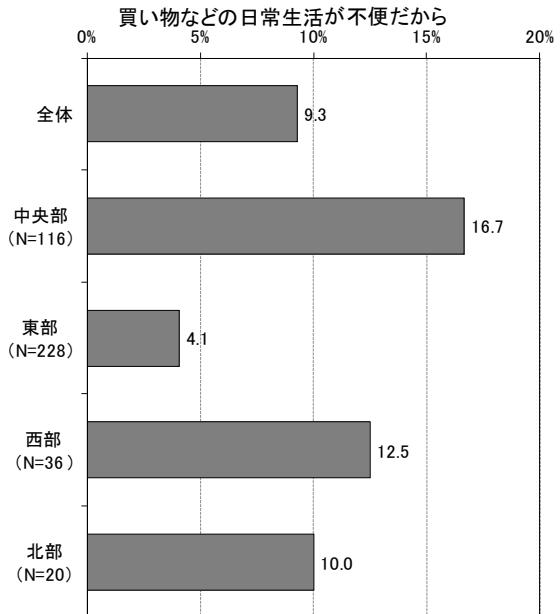
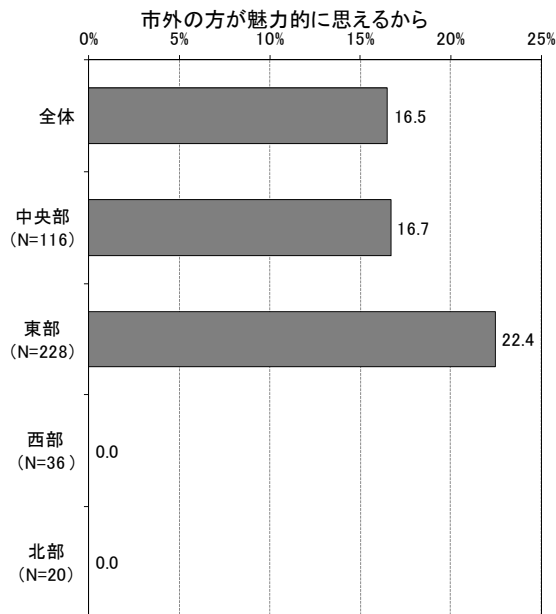
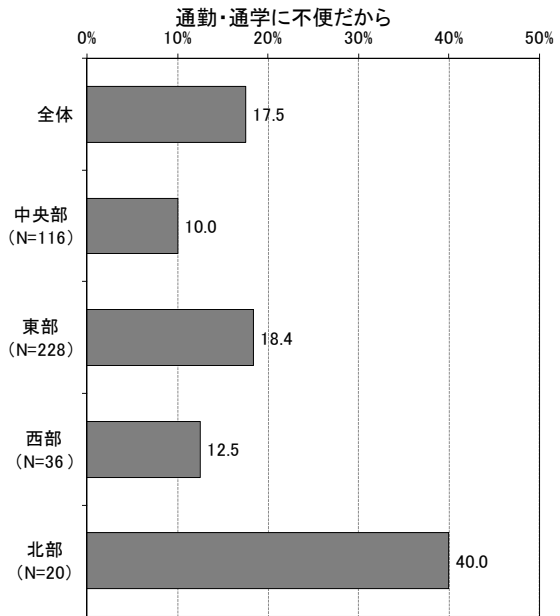
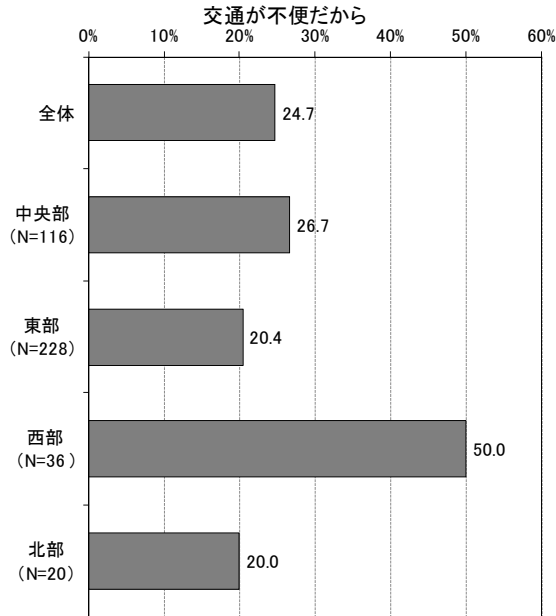
地区別にみると、北部で「住みたい」「どちらかというに住みたい」の合計が50%となっており、他地区に比べて比較的低いです。



問25-1 (問25で「あまり住み続けたいと思わない」「住み続けたいとは思わない」を選択した91名の方が回答しています)

青梅市に住み続けたいと思わない理由は何ですか。(〇は1つだけ)

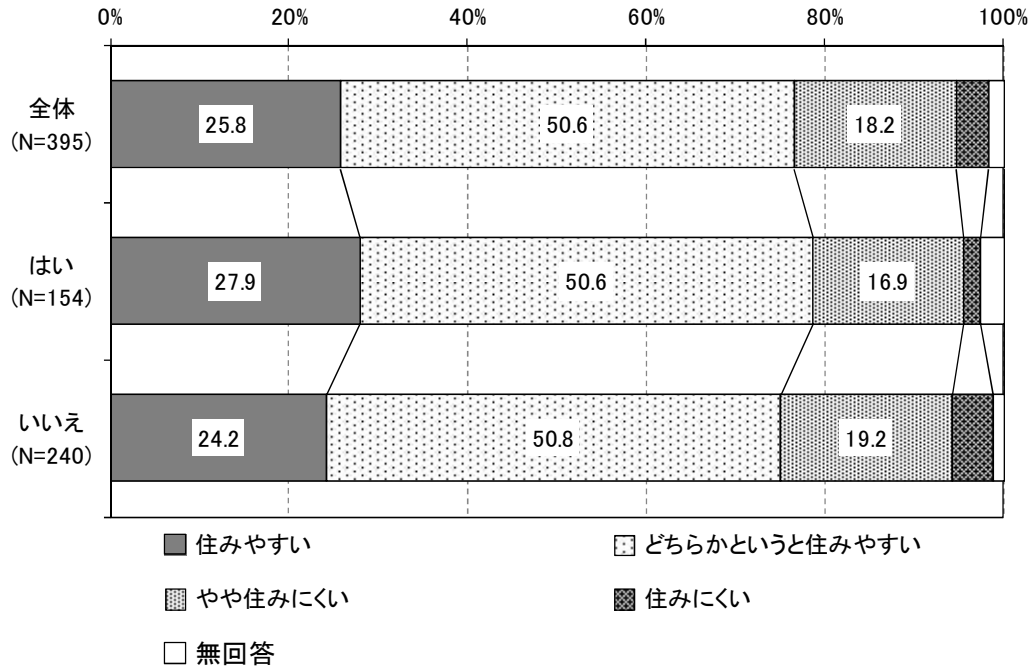
住み続けたいと思わない理由のうち上位4項目について地区別にみると、「交通が不便だから」では西部が特に多く、「通勤・通学に不便だから」では北部が特に多いです。「市外の方が魅力的に思えるから」は中央部・東部のみにみられます。「買い物などの日常生活が不便だから」は中央部が多いです。



5. 子どもの有無での分析

問23 青梅市は住みやすいと思いますか。(○は1つだけ)

子どもの有無でみると、大きな違いはありませんが、子どものいる人の方が「住みやすい」がやや多いです。



【子どもの有無でみた住みやすさ】

問24 青梅市にお住まいになって、次のことについての満足度を5段階評価でお答えください。

子どもの有無でみると、子どものいる人の方が「病院などの医療体制」「子育て支援」「街の安全・安心(防犯・防災)」のスコアが低いことが分かります。

項目	買い物などの日常生活の利便性	交通の利便性	地域コミュニティ・近所づきあい	住宅条件(広さ・日当たり・家賃など)	病院などの医療体制
全体(N=395)	0.26	-0.09	0.09	0.30	0.11
はい(N=154)	0.31	-0.05	0.08	0.29	0.06
いいえ(N=241)	0.23	-0.11	0.10	0.31	0.14

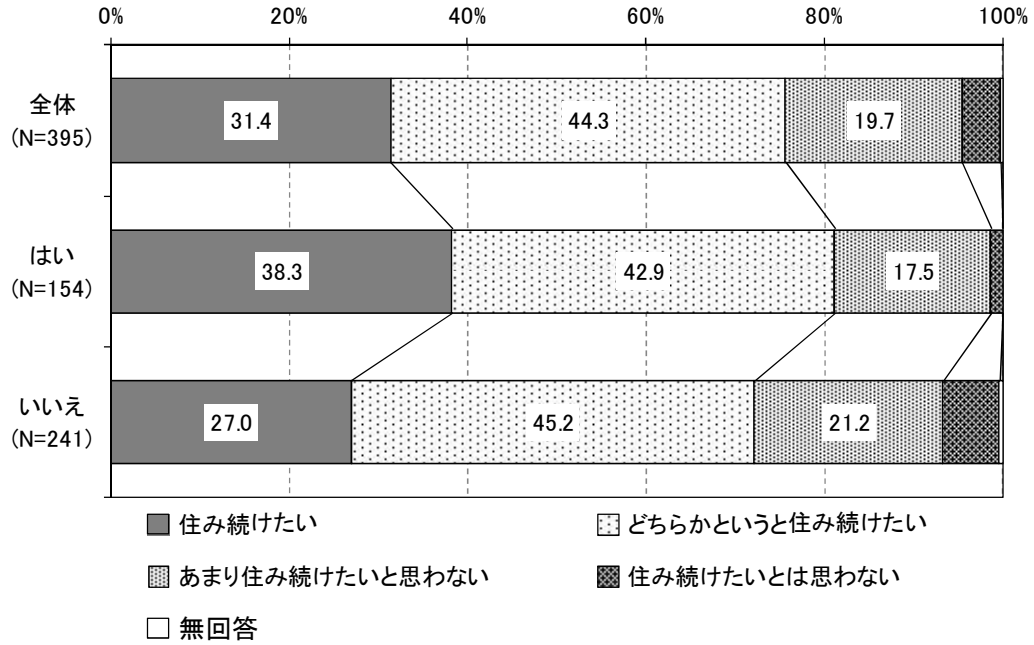
項目	子育て支援	教育環境	高齢者や障害者等のための福祉	緑・水辺等の自然環境	商業や工業などの産業
全体(N=395)	-0.10	-0.03	0.02	0.58	-0.12
はい(N=154)	-0.11	-0.07	-0.02	0.53	-0.13
いいえ(N=241)	-0.09	-0.01	0.04	0.61	-0.11

項目	道路・下水道などインフラ整備	街並みや公園などの街の雰囲気	街の安全・安心(防犯・防災)	図書館・美術館などの文化施設	スポーツ環境
全体(N=395)	0.16	0.19	0.16	0.21	0.05
はい(N=154)	0.09	0.11	0.09	0.13	0.05
いいえ(N=241)	0.20	0.24	0.21	0.26	0.05

【子どもの有無でみた各項目の平均スコア】

問25 これからも青梅市に住みたいと思いますか。(○は1つだけ)

子どもの有無でみると、いずれも「住みたい」「どちらかというに住みたい」の合計が8割を超えています。子どもがいる人の方が「住みたい」が多いです。



【子どもの有無でみた定住意向】