

令和5年度

青梅市立学校給食センターの概要

令和5年5月1日

青梅市立学校給食センター

令和5年度 青梅市学校給食の概要（令和5年5月1日現在）

1 学校給食センターの沿革

昭和46年9月、小中学校を対象に根ヶ布調理場を開設し、その後、児童・生徒の増加により昭和57年4月から藤橋調理場を開設し、さらに平成25年9月から第二小学校調理室を開設した。長年に渡り共同調理場2か所、自校調理場1か所で給食を実施していたが、根ヶ布調理場の老朽化により、令和元年度1学期の終了をもって休止とし、夏季休業期間中に藤橋調理場の整備を行ったうえで、2学期から調理業務の一本化を図り、第二小学校を除く全ての学校給食調理を藤橋調理場で行っている。

2 施設等の概要

(1) 施設

名 称	青梅市立学校給食センター 藤 橋 調 理 場	青梅市立学校給食センター 根 ヶ 布 調 理 場
所 在 地	青 梅 市 藤 橋 3 丁 目 4 番 地	青 梅 市 根 ヶ 布 1 丁 目 4 6 9 番 地 の 4
電 話	0 4 2 8 - 3 1 - 7 8 3 1 〔0428-22-1111（内線）5534〕	休止中
敷 地 面 積	6 , 7 1 9 . 2 8 m ²	5 , 0 0 0 . 6 9 m ²
建 築 面 積	3 , 0 6 9 . 8 1 m ² (排水処理棟 64.47 m ² を含む。)	2 , 1 8 9 . 7 4 m ² (排水処理棟 91.35 m ² を含む。)
床 面 積	厨房・管理棟 2, 6 5 5 . 1 1 m ² 機械棟 2 7 0 . 0 0 m ² ガスガバナー室 6 . 5 6 m ² 排水処理棟 5 9 . 2 0 m ²	厨房・管理棟 1, 7 4 6 . 2 1 m ² 車庫棟 2 2 5 . 4 0 m ² 排水処理棟 8 1 . 1 2 m ²
建物の構造	鉄骨造り平屋建（一部二階建） 外壁 中空セメント板 アクリル リシン吹付 床 クリンカータイル張り 屋根 長尺カラー鉄板瓦棒葺き	鉄骨造り平屋建（一部二階建） 外壁 センチュリーボード下見板 張り 床 クリンカータイル張り 屋根 長尺カラー鉄板瓦棒葺き
高 さ	軒高 8.60m・最高高さ 13.745m	軒高 7.80m・最高高さ 13.56m
工 期	昭和56年8月17日～同57年3月30日	昭和45年12月16日～同46年12月20日
給食開始日	昭 和 5 7 年 4 月 1 日	昭 和 4 6 年 9 月 3 日
対 象 校	第二小学校を除く 市内小学校15校・中学校10校	施設の老朽化により、令和元年度1学期の給食終了時をもって、根ヶ布調理場での調理業務を休止した。

(2) 工事関係の概要

工 事 内 訳	藤 橋 調 理 場	根ヶ布調理場
建 築 工 事	479,939千円	80,000千円
電 気 設 備 工 事	76,000千円	16,900千円
給 排 水 設 備 工 事		21,700千円
給排水衛生空気調和設備工事	257,000千円	
給 気 ・ 換 気 設 備 工 事		22,100千円
給 水 管 引 込 工 事		150千円
外 溝 ・ 植 栽 ・ そ の 他	31,556千円	
外 溝 工 事		15,500千円
排 水 ・ 処 理 設 備 工 事	49,300千円	
乾燥装置取付・その他の工事		696千円
倉 庫 新 築 工 事		400千円
設 計	14,200千円	4,400千円
地 質 調 査	1,385千円	390千円
積 算	1,240千円	265千円
工 事 管 理		330千円
備 品 (調 理 関 係)	211,975千円	93,547千円
備 品 (事 務 関 係)	5,527千円	2,893千円
合 計	1,128,122千円	259,271千円

3 運営組織

(1) 青梅市立学校給食センター運営審議会

学校給食センターの運営に関する重要事項を審議するため、「運営審議会」を設置している。

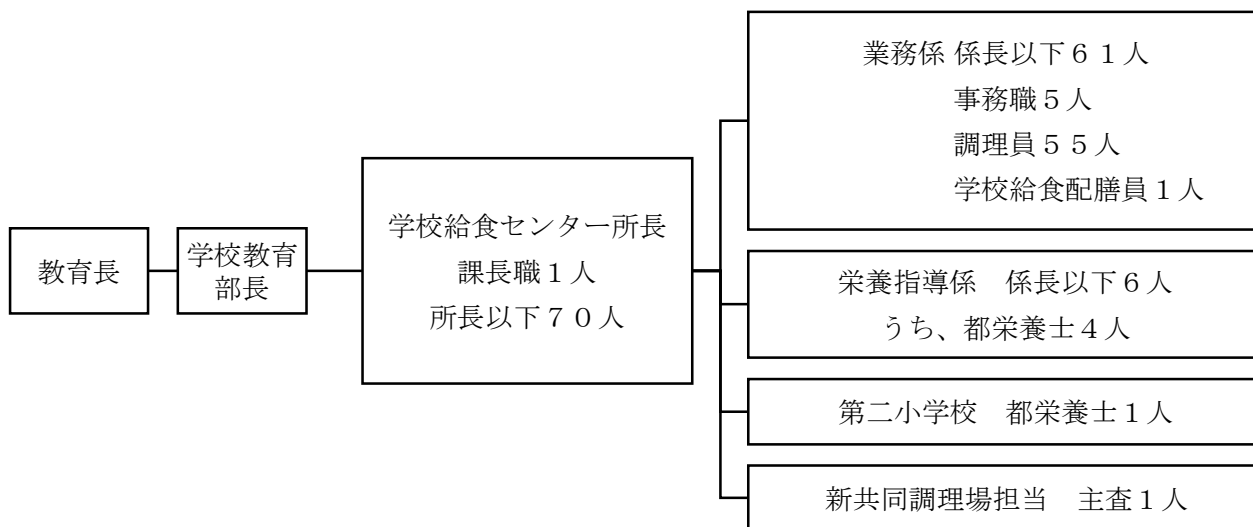
青梅市立学校給食センター運営審議会委員

任命区分	人数	任期
教育委員会委員	1人	2年
学校長の職にある者	4人	
知識経験者	3人	
児童・生徒の保護者を代表する者	2人	
合計	10人	

(2) 青梅市学校給食会（令和2年8月末清算行為終了）

令和2年4月から学校給食費を公会計としたことに伴い、令和2年6月末日をもって解散し清算団体となる。残余財産を青梅市へ贈与し、令和2年8月末日をもって清算行為を終了した。

4 学校給食センター組織図



5 職員等の人数

(1) 職員数

	事務員	栄養士	調理員	学校給食配膳員	合計
学校給食センター	7人	6人	55人	—	68人
第二小学校	—	1人	—	—	1人
小・中学校 ※東小・中学校を除く	—	—	—	1人	1人
合計	7人	7人	55人	1人	70人

(2) 業務委託

	運転士	排水処理清掃	調理員	学校給食配膳員	合計
学校給食センター	10人	2人	—	—	12人
第二小学校	—	—	14人	—	14人
小・中学校 ※東小・中学校を除く	—	—	—	53人	53人
合計	10人	2人	14人	53人	79人

6 職員等の勤務時間

(1) 学校給食センター勤務

ア 職員等

午前8時から午後4時45分まで

イ 会計年度任用職員調理員

午前8時から午後4時30分まで

(2) 市内小・中学校勤務

会計年度任用職員学校給食配膳員

午前10時から午後2時30分まで

7 給食数

	小学校	中学校	合計	校数
学校給食センター	5,352人	3,293人	8,645人	25校
第二小学校	566人	—	566人	1校
合計	5,918人	3,293人	9,211人	26校

※学校給食センターの給食数は東小・中学校を除く

8 作業食数

調理員1人当たり 約133食

9 年間給食基本回数 (給食センター稼働日数203日)

- (1) 小学校185回 (小学1年生は169回)
- (2) 中学校180回

10 学期別給食調理開始・終了年月日

- (1) 1学期 開始 令和5年4月7日 終了 令和5年7月20日
- (2) 2学期 開始 令和5年8月28日 終了 令和5年12月22日
- (3) 3学期 開始 令和6年1月9日 終了 令和6年3月22日

11 献立別コース

区 分	学 校 名		
学校給食センター 2 献立 4 班	小学校	1 班	一小・四小・五小・六小・七小・成木小・河辺小 友田小・藤橋小・吹上小 10校
		2 班	三小・新町小・霞台小・今井小・若草小 5校
	中学校	3 班	一中・二中・西中・六中・七中・霞台中 6校
		4 班	三中・吹上中・新町中・泉中 4校
第二小学校 1 献立	二小		

12 給食配送にかかる配送車の状況 (委託)

区 分	2 トン車	3 トン車	合 計
台 数	6 台	4 台	10 台

13 令和5年度の給食単価と給食費 (保護者納付額)

給食内容	小 学 校			中 学 校
	低 学 年	中 学 年	高 学 年	
ご飯・パン等	40.55円	46.15円	51.98円	59.06円
牛 乳	62.20円	62.20円	62.20円	62.20円
お か ず	127.25円	136.65円	145.82円	178.74円
一食当たりの単価	230円	245円	260円	300円
給食費月額	3,850円	4,100円	4,350円	4,900円

14 保護者等の試食代金（一食当たり）

区 分	小 学 校			中 学 校
	低 学 年	中 学 年	高 学 年	
単 価	230円	245円	260円	300円
試 食 代 金	260円			300円

15 給食センターの視察等

給食センターでは、児童・生徒およびPTA等の関係者に対し、5月から9月までの間を除いてセンター見学会等の受け入れを行っていましたが、腸管出血性大腸菌O157等による食中毒の多発により、原則として、年間を通して視察等はお断りしています。

ただし、小学校の授業における施設見学は、状況により受け入れを行っています。

16 予算関係（令和5年度青梅市一般会計歳出）

項 目	金 額
管理費・設備費等	677,393千円
給食材料費	461,500千円
合計	1,138,893千円

17 給食内容について

(1) ご飯・パン

ご飯は、第二小学校を除く各学校へ株式会社銀しゃりおよび株式会社イチマツ食品から直接配送される。

パンは、株式会社イチマツ食品から、各学校へ直接配送される。

量や大きさについては、小学校低学年・中学年・高学年および中学校の4段階に分けて提供している。

(2) 牛 乳

新生酪農株式会社から、各学校へ直接配送される。

(3) 栄養摂取についての留意点

国の定める「学校給食摂取基準」に準じ、児童・生徒の心身の健全な発達のために、栄養バランスのとれた食の提供に努めている。

いも類、魚介類、豆類、豆製品、野菜類、海そう類、種実類を積極的に取り入れることで食物繊維、ビタミン、ミネラルなどの供給を図るとともに、塩分は控えめにするよう心がけている。

(4) おかずの配分方法（1人当たりの分量）

小 学 校			中 学 校
低学年（1・2年）	中学年（3・4年）	高学年（5・6年）	全 学 年
0.9倍	1.0倍（基本分量）	1.1倍	小学校中学年の1.26倍

- (5) 予備食等について（職員室に追加）
- ア 主食(ご飯・パン)、おかず、牛乳など
小学校6食、中学校8食を追加
 - イ 食器類（ランチ皿等）
職員室には常時40セット。このほか、各クラスに1セットを追加している。
- (6) 安全な食品を選定するための留意点
- 「青梅市学校給食用物資納入基準」（令和5年）の遵守
- ア 冷凍品・加工品は、適宜使用することとし、使用する場合は学校給食に適した内容の製品を使用している。
 - イ 保存料、殺菌料、着色料などの入ったものはできる限り控える。
【例】
「だし」は、かつおの削りぶしを使用。
ウインナーソーセージ、フランクフルトソーセージなど肉の加工品は、主に無塩せきの製品を使用。
 - ウ 果物は、輸入時の防腐剤および防カビ剤使用の問題等から、輸入品は使用していない。
 - エ 野菜は、農薬の使用を極力控えたものとし、地場産物は優先的に使用している。
- (7) 食材の洗い方
- 野菜や果物は、流水で3回以上水洗いをしている。
- (8) 食物アレルギー対応について
- ア 保護者・学校・学校給食センターで三者面談を実施し、食物アレルギーを持つ児童・生徒の情報を共有している。
 - イ 通常献立表とは別に詳細献立表を作成し、希望する保護者に配付している。
 - ウ 加工品やカレールウなどは、低アレルゲンのものを使用し、マヨネーズは卵不使用のものを使用している。
 - エ 食物アレルギーを持つ児童・生徒が喫食できる機会が増えるよう、給食の献立を工夫している。
- (9) 食育について
- ア 地場産物（主に野菜・米）を優先的に使用している。
 - イ 伝統料理、行事食等を取り入れ、献立表で内容の説明をしている。
 - ウ 給食だよりを通じて、保護者、児童・生徒に食に関する知識の普及を図っている。
 - エ 栄養士等による給食時間等の学校訪問で、食指導を実施している。
 - オ 児童・生徒向けの食育掲示物を作成し、小・中学校に配布している。
 - カ その他、学校授業や市ホームページ、市公式ツイッターなどの活用による食育の推進に努めている。

18 衛生管理について

- (1) 細菌検査(検便)を毎月2回実施しているほか、年に2回ノロウイルス検査(検便)を実施している。
- (2) 調理室への入室は、白衣の上下・帽子・白長靴・マスクを着用している。特に帽子を被るときには、髪の毛が外に出ないように注意している。
- (3) 調理室への入室前はツメブラシを使い入念に手洗いを行っている。さらにアルコール等で消毒を行ったうえで調理作業に従事している。また、消毒槽で長靴を消毒し入室している。
- (4) 手に切り傷のある者、手の荒れている者は、必ずゴム手袋を着用し調理作業に従事している。
- (5) 爪はいつも短く切ることとし、清潔を保っている。
- (6) 時計・ネックレス・指輪等の装飾品は付けない。
- (7) 毎朝作業の開始にあたり、日々使用する機械・器具・作業台等は、洗浄・消毒し常に衛生面に注意している。また、作業中・作業終了後も同様に洗浄・消毒を行っている。
- (8) 日常、定期的に衛生管理チェックを実施している。

19 食器、器具類の保管

夜間電力を利用し熱風消毒方法で消毒、殺菌を実施している。

- (1) ランチ皿、スプーン、はし等は食器消毒保管庫で保管している。
- (2) 丸食缶や四角の食缶は、食缶消毒保管庫で保管している。
- (3) 大ひしゃく、包丁、まな板等はそれぞれの器具消毒保管庫または殺菌保管庫で保管している。

20 学校給食用消耗品の配布

- (1) 1人掛けテーブルクロス
小学校1年生 入学時に2枚配布
- (2) 配膳台用ふきん(ブルータオル)
クラス数×5枚を年度のはじめに、小・中学校へ送付している。
- (3) 児童・生徒用白衣および配膳台カバー
各クラスに必要な応じて送付している。また、夏期休業期間中に全クラス分を回収し、学校給食センターの調理員が補修・洗濯を行った後、再度学校へ送付している。

21 学校給食センターのあゆみ

学校給食センターが開設された昭和46年度から現在までの状況は、次のとおりです。

年度	実施校数 (校)	給食数 (食)	年間給 食回数 (回)	給食費 月 額 (円)	調理 員数 (人)	配膳 員数 (人)	備 考
昭和46年度	小学校 11 中学校 7	6,578 3,040		1,000 1,500	38	34	小開始 9月3日 中開始 10月4日(3校) 11月1日(4校)
昭和47年度	小学校 11 中学校 7	6,912 3,096	190 195	1,000 1,500	40	37	
昭和48年度	小学校 12 中学校 6	7,286 3,195	186 190	1,200 1,500	40	40	新町小開校 四・五中統合 〔西中学校〕
昭和49年度	小学校 12 中学校 7	7,943 3,217	187 190	1,700 2,100	40	40	給食費補助金 1人50円(9月) 震台中開校
昭和50年度	小学校 13 中学校 7	8,586 3,379	185 185	2,000 2,500	40	44	震台小開校
昭和51年度	小学校 13 中学校 7	9,213 3,528	182 185	2,000 2,500	40	46	〈一部設備改造〉 六小・二俣尾分校 本校へ(9月)
昭和52年度	小学校 14 中学校 7	9,845 3,827	180 180	2,400 3,000	45	48	友田小開校
昭和53年度	小学校 16 中学校 7	10,594 4,250	180 180	2,400 3,000	50	51	今井・若草小開校
昭和54年度	小学校 16 中学校 7	11,705 4,261	178 178	2,500 3,150	50	52	
昭和55年度	小学校 14 中学校 8	12,056 4,601	178 178	2,500 3,150	56	55	吹上中開校
昭和56年度	小学校 14 中学校 9	12,468 4,969	178 178	2,700 3,400	57	56	新町中開校

年度	実施校数 (校)		給食数 (食)	年間給 食回数 (回)	給食費 月 額 (円)	調理 員数 (人)	配膳 員数 (人)	備 考
昭和 57 年度	藤 橋 調理場	小学校 8	7,668	178	2,700	38	35	藤橋調理場開場
		中学校 5	3,518	178	3,400			
	根ヶ布 調理場	小学校 8	4,879	178	2,700	25	24	
		中学校 4	1,943	178	3,400			
昭和 58 年度	藤 橋 調理場	小学校 9	7,348	178	2,700	45	38	藤橋小開校 泉 中開校
		中学校 6	3,587	178	3,400			
	根ヶ布 調理場	小学校 8	4,512	178	2,700	28	24	
		中学校 4	1,873	178	3,400			
昭和 59 年度	藤 橋 調理場	小学校 9	7,114	178	2,800	45	36	吹上中を根ヶ布調 理場へ移行
		中学校 5	3,471	178	3,500			
	根ヶ布 調理場	小学校 9	4,405	178	2,800	28	26	吹上小開校
		中学校 5	2,275	178	3,500			
昭和 60 年度	藤 橋 調理場	小学校 9	6,846	178	2,900	45	36	
		中学校 5	3,746	178	3,600			
	根ヶ布 調理場	小学校 9	4,271	178	2,900	28	26	
		中学校 5	2,322	178	3,600			
昭和 61 年度	藤 橋 調理場	小学校 9	6,544	178	2,900	45	36	
		中学校 5	3,884	178	3,600			
	根ヶ布 調理場	小学校 9	4,018	178	2,900	28	26	
		中学校 5	2,353	178	3,600			
昭和 62 年度	藤 橋 調理場	小学校 9	6,542	178	2,900	44	36	
		中学校 5	4,183	178	3,600			
	根ヶ布 調理場	小学校 9	4,082	178	2,900	29	26	
		中学校 5	2,451	178	3,600			
昭和 63 年度	藤 橋 調理場	小学校 9	6,573	178	2,900	44	36	
		中学校 5	4,019	178	3,600			
	根ヶ布 調理場	小学校 9	3,946	178	2,900	29	26	
		中学校 5	2,392	178	3,600			
平成 元年度	藤 橋 調理場	小学校 9	6,409	178	2,900	44	36	
		中学校 5	3,916	178	3,600			
	根ヶ布 調理場	小学校 9	3,322	178	2,900	29	26	
		中学校 5	1,894	178	3,600			
平成 2年度	藤 橋 調理場	小学校 9	6,389	178	3,000	44	36	
		中学校 5	3,680	178	3,700			
	根ヶ布 調理場	小学校 9	3,884	178	3,000	29	26	
		中学校 5	2,038	178	3,700			

年度	実施校数 (校)		給食数 (食)	年間給 食回数 (回)	給食費 月 額 (円)	調理 員数 (人)	配膳 員数 (人)	備 考
平成 3年度	藤 橋 調理場	小学校 10 中学校 5	6,807 3,087	178 178	3,000 3,700	44	36	二中を根ヶ布調理 場へ移行
	根ヶ布 調理場	小学校 8 中学校 5	3,359 2,439	178 178	3,000 3,700	29	25	吹上小・中を藤橋 調理場へ移行
平成 4年度	藤 橋 調理場	小学校 10 中学校 5	6,742 3,015	178 178	3,000 3,700	44	35	
	根ヶ布 調理場	小学校 8 中学校 5	3,310 2,300	178 178	3,000 3,700	29	25	
平成 5年度	藤 橋 調理場	小学校 10 中学校 4	6,649 2,552	178 178	3,300 4,000	44	33	吹上中を根ヶ布調 理場へ移行
	根ヶ布 調理場	小学校 8 中学校 6	3,295 2,648	178 178	3,300 4,000	29	27	
平成 6年度	藤 橋 調理場	小学校 10 中学校 4	6,607 2,524	178 178	3,300 4,000	44	33	
	根ヶ布 調理場	小学校 8 中学校 6	3,214 2,565	178 178	3,300 4,000	29	27	
平成 7年度	藤 橋 調理場	小学校 10 中学校 4	6,515 2,462	178 178	3,300 4,000	44	37	
	根ヶ布 調理場	小学校 8 中学校 6	3,156 2,507	178 178	3,300 4,000	29	28	
平成 8年度	藤 橋 調理場	小学校 10 中学校 4	6,407 2,418	178 178	3,300 4,000	44	37	
	根ヶ布 調理場	小学校 6 中学校 6	3,030 2,595	178 178	3,300 4,000	29	27	八・九・十小統合 〔成木小学校〕
平成 9年度	藤 橋 調理場	小学校 10 中学校 4	6,274 2,374	178 178	3,300 4,000	43	37	
	根ヶ布 調理場	小学校 6 中学校 6	2,988 2,542	178 178	3,300 4,000	30	26	
平成 10 年度	藤 橋 調理場	小学校 10 中学校 4	6,212 2,300	178 178	3,450 4,200	43	35	
	根ヶ布 調理場	小学校 6 中学校 6	2,949 2,524	178 178	3,450 4,200	30	26	
平成 11 年度	藤 橋 調理場	小学校 10 中学校 4	6,187 2,213	178 178	3,450 4,200	43	35	
	根ヶ布 調理場	小学校 6 中学校 6	2,873 2,421	178 178	3,450 4,200	28	24	

年度	実施校数 (校)		給食数 (食)	年間給 食回数 (回)	給食費 月 額 (円)	調理 員数 (人)	配膳 員数 (人)	備 考
平成 12 年度	藤 橋 調理場	小学校 10 中学校 4	6,115 2,130	178 178	3,450 4,200	42	34	
	根ヶ布 調理場	小学校 6 中学校 6	2,817 2,385	178 178	3,450 4,200	28	22	
平成 13 年度	藤 橋 調理場	小学校 10 中学校 4	6,159 2,088	178 178	3,450 4,200	41	32	
	根ヶ布 調理場	小学校 6 中学校 6	2,802 2,285	178 178	3,450 4,200	28	21	
平成 14 年度	藤 橋 調理場	小学校 10 中学校 4	6,161 2,102	178 178	3,450 4,200	40	31	臨時配膳員 1 人
	根ヶ布 調理場	小学校 6 中学校 6	2,790 2,213	178 178	3,450 4,200	26	19	臨時配膳員 2 人
平成 15 年度	藤 橋 調理場	小学校 10 中学校 4	6,175 2,035	178 178	3,450 4,200	39	27	・給食費補助金の廃止 ・保存食等原材料費負 担金の交付 〈臨時配膳員〉 藤橋調理場 6 人 根ヶ布調理場 3 人
	根ヶ布 調理場	小学校 6 中学校 6	2,727 2,180	178 178	3,450 4,200	25	17	
平成 16 年度	藤 橋 調理場	小学校 9 中学校 4	5,557 1,885	178 178	3,450 4,200	38	19	・吹上小を根ヶ布調理 場へ移行 〈臨時配膳員〉 藤橋調理場 20 人 根ヶ布調理場 15 人
	根ヶ布 調理場	小学校 7 中学校 6	2,869 2,070	178 178	3,450 4,200	25	18	
平成 17 年度	藤 橋 調理場	小学校 9 中学校 4	5,612 1,858	178 178	3,450 4,200	37	19	調理員再任用 1 人 〈臨時配膳員〉 藤橋調理場 20 人 根ヶ布調理場 17 人
	根ヶ布 調理場	小学校 7 中学校 6	2,764 2,050	178 178	3,450 4,200	24	16	
平成 18 年度	藤 橋 調理場	小学校 9 中学校 4	5,563 1,904	178 178	3,450 4,200	37	17	調理員再任用 1 人 〈臨時配膳員〉 藤橋調理場 22 人 根ヶ布調理場 19 人
	根ヶ布 調理場	小学校 7 中学校 6	2,659 1,994	178 178	3,450 4,200	24	15	
平成 19 年度	藤 橋 調理場	小学校 9 中学校 4	5,541 2,030	178 178	3,450 4,200	37	15	調理員再任用 1 人 〈臨時配膳員〉 藤橋調理場 24 人 根ヶ布調理場 20 人
	根ヶ布 調理場	小学校 7 中学校 6	2,529 1,948	178 178	3,450 4,200	24	13	
平成 20 年度	藤 橋 調理場	小学校 9 中学校 4	5,509 2,063	178 178	3,450 4,200	39	13	調理員再任用 2 人・ 臨時調理員 5 人含 〈臨時配膳員〉 藤橋調理場 25 人 根ヶ布調理場 20 人
	根ヶ布 調理場	小学校 7 中学校 6	2,374 1,932	178 178	3,450 4,200	24	12	

年度	実施校数 (校)		給食数 (食)	年間給 食回数 (回)	給食費 月 額 (円)	調理 員数 (人)	配膳 員数 (人)	備 考
平成 21 年度	藤 橋 調理場	小学校 9 中学校 4	5,462 2,086	178 178	小 学 校 低 3,700 中 3,850 高 4,000	38	13	調理員再任用4人・ 臨時調理員9人含 〈臨時配膳員〉 藤橋調理場 25人 根ヶ布調理場 21人
	根ヶ布 調理場	小学校 7 中学校 6	2,240 1,888	178 178	中 学 校 4,700	25	10	
平成 22 年度	藤 橋 調理場	小学校 9 中学校 4	5,440 2,069	178 178	小 学 校 低 3,700 中 3,850 高 4,000	38	13	調理員再任用6人・ 臨時調理員11人含 〈臨時配膳員〉 藤橋調理場 26人 根ヶ布調理場 23人
	根ヶ布 調理場	小学校 7 中学校 6	2,157 1,785	178 178	中 学 校 4,700	25	8	
平成 23 年度	藤 橋 調理場	小学校 9 中学校 4	5,351 2,093	185 185	小 学 校 低 3,700 中 3,850 高 4,000	38	11	調理員再任用4人・ 臨時調理員14人含 〈臨時配膳員〉 藤橋調理場 28人 根ヶ布調理場 26人
	根ヶ布 調理場	小学校 7 中学校 6	2,145 1,703	185 185	中 学 校 4,700	25	6	
平成 24 年度	藤 橋 調理場	小学校 9 中学校 4	5,241 2,061	185 185	小 学 校 低 3,700 中 3,850 高 4,000	38	10	調理員再任用4人・ 臨時調理員17人含 〈臨時配膳員〉 藤橋調理場 28人 根ヶ布調理場 27人
	根ヶ布 調理場	小学校 7 中学校 6	2,035 1,642	185 185	中 学 校 4,700	25	5	
平成 25 年度	藤 橋 調理場	小学校 9 中学校 4	5,398 2,280	185 185	小 学 校 低 3,700 中 3,850 高 4,000	38	10	2学期から第二小学 校自校調理開始 調理員再任用6人・ 臨時調理員20人含 〈配膳員(臨時含)〉 藤橋調理場 37人 根ヶ布調理場 30人
		2学期～ 小学校 8 中学校 4	4,592 2,280					
	根ヶ布 調理場	小学校 7 中学校 6	2,121 1,805	185 185	中 学 校 4,700	25	5	
	2学期～ 第二小学校		806	185	小 学 校 低 3,700 中 3,850 高 4,000	-	-	
平成 26 年度	藤 橋 調理場	小学校 8 中学校 4	4,484 2,241	185 185	小 学 校 低 3,700 中 3,850 高 4,000	37	9	調理員再任用6人・ 臨時調理員21人含 〈配膳員(臨時含)〉 藤橋調理場 35人 根ヶ布調理場 32人
	根ヶ布 調理場	小学校 7 中学校 6	2,103 1,735	185 185	中 学 校 4,700	24	5	
	第二小学校		755	185	小 学 校 低 3,700 中 3,850 高 4,000	-	-	調理業務は委託

年度	実施校数 (校)		給食数 (食)	年間給 食回数 (回)	給食費 月 額 (円)	調理 員数 (人)	配膳 員数 (人)	備 考
平成 27 年度	藤 橋 調理場	小学校 8	4,470	185	小 学 校 低 3,700 中 3,850 高 4,000	38	7	調理員再任用5人・ 臨時調理員25人含 《配膳員(臨時含)》 藤橋調理場25人 根ヶ布調理場28人 両調理場共通13人
		中学校 4	2,346	185				
	根ヶ布 調理場	小学校 7 中学校 6	2,094 1,711	185 185	中 学 校 4,700	24	4	
	第二小学校		765	185	小 学 校 低 3,700 中 3,850 高 4,000	-	-	調理業務は委託
平成 28 年度	藤 橋 調理場	小学校 8	4,366	185	小 学 校 低 3,700 中 3,850 高 4,000	38	7	調理員再任用5人・ 臨時調理員25人含 《配膳員(臨時含)》 藤橋調理場27人 根ヶ布調理場24人 両調理場共通15人
		中学校 4	2,273	185				
	根ヶ布 調理場	小学校 7 中学校 6	2,052 1,635	185 185	中 学 校 4,700	24	4	
	第二小学校		775	185	小 学 校 低 3,700 中 3,850 高 4,000	-	-	調理業務は委託
平成 29 年度	藤 橋 調理場	小学校 8	4,215	185	小 学 校 低 3,700 中 3,850 高 4,000	37	7	調理員再任用3人・ 臨時調理員28人含 《配膳員(臨時含)》 藤橋調理場22人 根ヶ布調理場24人 両調理場共通16人
		中学校 4	2,192	185				
	根ヶ布 調理場	小学校 7 中学校 6	1,995 1,615	185 185	中 学 校 4,700	26	3	
	第二小学校		745	185	小 学 校 低 3,700 中 3,850 高 4,000	-	-	調理業務は委託
平成 30 年度	藤 橋 調理場	小学校 8	4,132	185	小 学 校 低 3,700 中 3,850 高 4,000	36	7	調理員再任用1人・ 臨時調理員29人含 《配膳員(臨時含)》 藤橋調理場20人 根ヶ布調理場25人 両調理場共通15人
		中学校 4	2,047	185				
	根ヶ布 調理場	小学校 7 中学校 6	1,986 1,610	185 185	中 学 校 4,700	24	3	
	第二小学校		751	185	小 学 校 低 3,700 中 3,850 高 4,000	-	-	調理業務は委託

年度	実施校数 (校)		給食数 (食)	年間給 食回数 (回)	給食費 月 額 (円)	調理 員数 (人)	配膳 員数 (人)	備 考
令和 元年度	藤 橋 調理場	小学校 8 中学校 4	4,086 1,967	185 185	小 学 校 低 3,700 中 3,850 高 4,000	37	1	調理員再任用 4 人・ 臨時調理員 29 名人含 《配膳員(臨時含)》 藤橋調理場 14 人 根ヶ布調理場 24 人 両調理場共通 17 人
	根ヶ布 調理場	小学校 7 中学校 6	1,950 1,609	185 185				
	2 学期～ 藤 橋 調理場	小学校 15 中学校 10	6,036 3,576	185 185	中 学 校 4,700	52	9	
	第二小学校		721	185	小 学 校 低 3,700 中 3,850 高 4,000	-	-	
令和 2 年度	藤 橋 調理場	小学校 15 中学校 10	5,795 3,472	185 180	小 学 校 低 3,850 中 4,100 高 4,350 中 学 校 4,900	55	5	調理員再任用 6 人・ 会計年度任用職員調 理員 27 人含 小中学校 20 校の配膳 業務を委託
	第二小学校		678	185	小 学 校 低 3,850 中 4,100 高 4,350			
令和 3 年度	藤 橋 調理場	小学校 15 中学校 10	5,660 3,495	185 180	小 学 校 低 3,850 中 4,100 高 4,350 中 学 校 4,900	55	5	調理員再任用 9 人・ 会計年度任用職員調 理員 29 人含 小中学校 20 校の配膳 業務を委託
	第二小学校		628	185	小 学 校 低 3,850 中 4,100 高 4,350			
令和 4 年度	藤 橋 調理場	小学校 15 中学校 10	5,421 3,517	185 180	小 学 校 低 3,850 中 4,100 高 4,350 中 学 校 4,900	54	2	調理員再任用 7 人・ 会計年度任用職員調 理員 30 人含 小中学校 23 校の配膳 業務を委託
	第二小学校		599	185	小 学 校 低 3,850 中 4,100 高 4,350			

年度	実施校数 (校)		給食数 (食)	年間給 食回数 (回)	給食費 月 額 (円)	調理 員数 (人)	配膳 員数 (人)	備 考
令和 5年度	藤 橋 調理場	小学校 15 中学校 10	5,352 3,372	185 180	小学校 低 3,850 中 4,100 高 4,350 中学校 4,900	55	1	調理員再任用 8 人・ 会計年度任用職員調 理員 33 人含 小中学校 24 校の配膳 業務を委託
	第二小学校		581	185	小学校 低 3,850 中 4,100 高 4,350	-	-	調理業務は委託