

〈令和4年／2022〉

7/15

No. 1,442

〈毎月1日・15日発行〉  
青梅市役所秘書広報課  
〒198-8701  
青梅市東青梅1-11-1  
☎ 0428-22-1111  
☒ 0428-22-3508

発行・編集

広報

おうめ



Ome

青梅市民憲章

- 1 木や花をたいせつにし  
美しいまちをつくろう
- 2 ともに学びあい  
心やからだをきたえよう
- 3 明るい家庭をつくり  
若い力を育てよう
- 4 よく働き  
豊かなくらしをともにしよう
- 5 協力し助けあい  
住みよいまちにしよう



© 青梅マラソン大会

一走入魂 青梅があなたの走り 待っています！

第55回記念青梅マラソン大会  
青梅市民優先枠募集開始！

8/8から



スペシャルゲスト  
2000年シドニーオリンピック  
金メダリスト 高橋尚子さん

今号の主な記事

◆第55回記念青梅マラソン大会青梅市民優先枠募集…2面 ◆ごみの減量や資源の有効活用にご協力ください…5面

市主催事業等は、新型コロナウイルス感染症の拡大状況によって変更・中止になる場合があります。詳細は市ホームページをご覧ください。

# 第55回記念青梅マラソン大会 青梅市民優先枠募集

問い合わせ 青梅マラソン事務局  
☎24-6311

**対象** 令和4年8月8日の時点で、市内在住の方  
**定員** 30キロの部…500人(抽選)、10キロの部…500人(抽選)  
**申し込み** 8月8日~15日に青梅マラソン大会ホームページ <https://www.ohme-marathon.jp> (右記2次元コード参照) から青梅市民優先枠申し込みページにアクセスして申し込み  
 ※抽選結果は、8月23日に申し込み時に登録したメールアドレスへ通知します。  
 ※当選した方は、当選通知の受け取り後、1週間以内に入金してください。  
 ※クレジット決済の場合は、当選確定後に即時決済となります。

**注意事項**  
 ▷参加種目は1人1種目のみとし、重複してのエントリー不可  
 ▷エントリー後の種目の変更、キャンセル不可  
 ▷落選した方は、後日一般枠の申し込みを利用できます(一般枠における郵便振替用紙による申し込みは廃止となります)。

**参加資格**  
 ▷制限時間内に走れる走力のある方  
 ▷健康であり、本大会要項を遵守できる方

**種目**  
 ★10キロの部  
 ▷男子…高校生、40歳代、50歳代、60歳代、70歳以上  
 ▷女子…高校生、40歳未満、40歳代、50歳代、60歳以上  
 ★30キロの部  
 ▷男子…40歳未満(18歳以上)、40歳代、50歳代、60歳以上  
 ▷女子…40歳未満(18歳以上)、40歳代、50歳代、60歳以上

**制限時間**  
 ★10キロの部 1時間20分  
 ★30キロの部 4時間

**参加費**  
 ★10キロの部 6,000円(高校生3,000円)  
 ★30キロの部 10,000円



△青梅マラソン公式ホームページ

## 大会概要

**開催日時** 令和5年2月19日(日)  
 ★10キロの部 午前9時30分スタート  
 ★30キロの部 11時30分スタート

## 生産緑地地区の追加募集

令和5年度に生産緑地地区への指定を希望する農地等を募集します。

**指定の要件** 市街化区域内にある農地等で①~⑤のすべてに該当すること

①公害や災害の防止、農業と調和した都市環境の保全等良好な生活環境の確保に相当の効用があり、かつ、公共施設等の敷地の用に供する

②面積が300㎡以上の規模の区域であること(隣接する他人の農地等との合計でも可)

③現に農林業の用に供され、また、相当期間にわたって農業経営等の継続が期待できるものであること

④農地等利害関係人が同意

**意見書の提出方法** 7月19日~9月1日(消印)に事業名、氏名、住所(法人その他の団体は、都内または入間市内にある事務所・事業所の所在地)、環境保全の見地からの意見を記載し、直接または郵送〒163-8001新宿区西新宿2-8-1、電子メール(詳細はホームページ)

**意見書の提出方法** 7月19日~9月1日(消印)に事業名、氏名、住所(法人その他の団体は、都内または入間市内にある事務所・事業所の所在地)、環境保全の見地からの意見を記載し、直接または郵送〒163-8001新宿区西新宿2-8-1、電子メール(詳細はホームページ)

**縦覧期間** 7月19日(火)~8月17日(水) 午前9時30分~午後4時30分  
 ※土・日曜日、祝日を除く  
**縦覧場所** 市環境部環境政策課(市役所5階)、入間市環境経済部生活環境課、都環境局総務部環境政策課、都多摩環境事務所管理課  
 ※青梅市中央図書館、今井・大門・新町市民センターでも閲覧可

**縦覧期間** 7月19日(火)~8月17日(水) 午前9時30分~午後4時30分  
 ※土・日曜日、祝日を除く  
**縦覧場所** 市環境部環境政策課(市役所5階)、入間市環境経済部生活環境課、都環境局総務部環境政策課、都多摩環境事務所管理課  
 ※青梅市中央図書館、今井・大門・新町市民センターでも閲覧可

**説明会** ①8月6日(土) 午後1時30分~3時・市役所201室 ②8月8日(月) 午後6時30分~8時・今井市民センター2階第1~3会議室  
 ※いずれも30分前から受付  
**問い合わせ** 縦覧・意見書提出: 都環境局総務部環境政策課 ☎03-533883406  
 説明会: 今井土地画整理組合設立準備会 ☎042-667-6766(土・日曜日を除く午前9時~午後5時)

(仮称)今井土地画整理事業に関する環境影響評価書案の縦覧・意見書提出・説明会

環境影響評価書案の縦覧と意見書の提出を受け付けます。また、説明会を開催します。

**縦覧期間** 7月19日(火)~8月17日(水) 午前9時30分~午後4時30分  
 ※土・日曜日、祝日を除く  
**縦覧場所** 市環境部環境政策課(市役所5階)、入間市環境経済部生活環境課、都環境局総務部環境政策課、都多摩環境事務所管理課  
 ※青梅市中央図書館、今井・大門・新町市民センターでも閲覧可

**説明会** ①8月6日(土) 午後1時30分~3時・市役所201室 ②8月8日(月) 午後6時30分~8時・今井市民センター2階第1~3会議室  
 ※いずれも30分前から受付  
**問い合わせ** 縦覧・意見書提出: 都環境局総務部環境政策課 ☎03-533883406  
 説明会: 今井土地画整理組合設立準備会 ☎042-667-6766(土・日曜日を除く午前9時~午後5時)

土地として適している農地等であること

⑤非常災害時の避難場所等として使用するための協力が得られること

※各要件の詳細は、都市計画課へ問い合わせるか、市ホームページ(記事ID:2281)をご確認ください。

**指定による制限** 指定された農地等は、適正な管理が義務づけられ、農林業以外に利用できません。

**受付期間** 8月1日(月)~11月25日(金) 午前9時~午後5時  
 ※土・日曜日、祝日を除く  
**持ち物** 農地等の位置・面積・土地所有者が確認できる書類、公図写し

**問い合わせ** 都市計画課

青梅インターチェンジ北側地区等の都市計画決定に係る説明会

圏央道青梅インターチェンジ北側地区の立地条件を生かした物流拠点中心の市街地形成等を目的とした都市計画決定手続について、説明会を開催します。

**日時** ①8月5日(金) 午後7時から②8月6日(土) 午前10時から  
**会場** 市役所2階201・203会議室  
**内容** 青梅インターチェンジ

**問い合わせ** 拠点整備課

青梅インターチェンジ北側地区地区計画(原案)に係る縦覧および意見書の提出

縦覧期間 7月19日(火)~8月2日(火) 午前8時30分~午後5時  
 ※土・日曜日を除く  
**縦覧場所** 拠点整備課(市役所3階)  
**意見書の提出方法** 7月19日(火)~8月9日(火)に直接拠点整備課へ  
 ※詳細はホームページ(記事ID:59486)参照  
 ※本計画予定区域内(下図)

参照)の土地所有者等に限り  
 ※土・日曜日を除く  
**問い合わせ** 拠点整備課

計画予定区域

## 傍聴にお出かけください

	青梅市総合長期計画審議会	青梅市行財政改革推進委員会	青梅市国民健康保険運営協議会	青梅市公共交通協議会
<b>日時</b>	7月20日(水) 午後3時から	7月28日(木) 午後1時30分から	7月28日(木) 午後1時30分から	8月2日(火) 午後2時から
<b>会場</b>	市役所2階 201・202会議室	市役所議会棟3階 第2委員会室	市役所議会棟3階 第1委員会室	市役所3階 教育委員会会議室
<b>内容</b>	第7次青梅市総合長期計画基本計画ほか	青梅市行財政改革推進プラン【令和5年度~令和9年度】(仮称)に向けた提言について	青梅市国民健康保険事業の結果について ほか	青梅市地域公共交通計画の策定について ほか
<b>定員</b>	5人(抽選)	先着5人	6人(抽選)	5人(抽選)
<b>傍聴受付</b>	当日の午後2時45分に会場入り口で	当日の午後1時15分~25分に会場入り口で	当日の午後1時~1時15分に会場入り口で	当日の午後1時45分~2時に会場入り口で
<b>問い合わせ</b>	企画政策課	財政課	保険年金課給付係	都市整備部管理課交通担当

### 多摩川1万人の清掃大会

～今年は縮小して実施します～

新型コロナウイルス感染状況を考慮し、会場や参加人数を縮小して実施します。清掃は、地元自治会、環境美化委員連合会とともにを行います。

日時 8月7日(日) 午前8時～9時

※雨天中止

会場 釜の淵公園

後援 多摩川流域協議会

問い合わせ 清掃リサイクル課ごみ減量推進係

### 明るい選挙ポスターコンクール作品募集

明るい選挙ポスターコンクールの作品を募集しています。テーマは、投票参加など選挙への関心を持つよう訴えるもの、明るい選挙に関することなどです。

応募資格 市内在住・在学の小学生～高校生

応募規格 作品の大きさ…画用紙の四つ切り(542mm×382mm)・八つ切り(382mm×271mm)またはそれに準ずる大きさ▷画材…自由(紙や布など、絵の具以外も可)▷立体的な構造の作品は不可

※Adobe Illustrator、自作黒板等を使用する場合は要事前相談

応募方法 直接在学の小・中学校または9月9

日までに市選挙管理委員会事務局(市役所6階)へ

※小・中学校の応募締め切りは、各校へお問い合わせください。

※作品裏の右下に学校名、学年、<sup>ふりがな</sup>氏名を記入してください。

その他 著作権は主催者に帰属します▷入選作品は都や全国の審査に提出し、学校名、学年、氏名を公表します。

問い合わせ 市選挙管理委員会事務局



### 政治家の寄附は禁止～贈らない!求めない!受け取らない!～

政治家や候補者が、選挙区内の人にお金や物を贈ることは法律で禁止されています。例えば、お中元、盆踊りや夏祭りの際の祝儀、飲食物の差し入れも、禁止されている寄附にあたります。

都選挙管理委員会と各市区町村選挙管理委員会が協力して、これら法律で禁止されている寄附について、より一層の周知を図ることを目的に、7～8月の2か月間を「政治家の寄附禁止PR強化期間」としています。

市選挙管理委員会と明るい選挙推進協議会では、ポスターの掲示やパンフレットの配布などを行います。

問い合わせ 市選挙管理委員会事務局

また、有権者が政治家や候補者に寄附や差し入れを求めたり、お祭りなどでの供応も禁止されています。



### JR青梅駅の「話せる指定席券売機」導入に伴う「みどりの窓口」営業終了

JR青梅駅では8月1日に「話せる指定席券売機」を導入します。「話せる指定席券売機」では、オペレーターと対話しながら安心してきっぷを購入できます(一部取り扱いできない乗車券類、払戻し等あり)。

オペレーターの対応時間は、午前8時～午後8時です。オペレーター対応時間以外の時間帯は、通常の指定席券売機として利用できます。

なお、青梅駅「みどりの窓口」は「話せる指定席券売機」導入に伴い、7月31日に営業を終了します。詳しくは駅係員へお尋ねください。

問い合わせ 都市整備部管理課交通担当

### ペットと人が幸せに暮らすために

#### 重症熱性血小板減少症候群(SFTS)ウイルスに気を付けて(市獣医師会から)

日本では、平成24年に野外のマダニが媒介するウイルス感染症SFTSの人への感染が初確認され、令和3年7月までに西日本を中心に延べ641人の感染が報告されました。SFTSは、人が感染すると発熱、下痢、嘔吐、下血、筋肉痛などの症状がみられ、致死率は20%前後になります。現在、治療方法やワクチンは存在しません。

#### どうやって人やペットにうつるのか

ウイルス保有マダニが野生動物を刺咬することで動物に感染し、動物の血液を介してさらに別のマダニへと移ります。こうしたマダニが人やペット等に感染させます。

#### ペットの感染状況と症状

平成29年～令和3年にネコ328症例、イヌ12症例の感染が確認されています。西日本を中心に発生しており、令和2年8月に静岡県でネコとイヌの発症報告もあり、今後、東日本での動向が注視されています。

ネコでは元気・食欲低下、嘔吐、下痢、黄疸等が主症状で致死率59%、イヌでは元気・食欲低下、嘔吐、下痢が主症状で致死率は50%です。

#### 予防するには

マダニは春から秋にかけて活性化します。まずはマダニの生息場所には近寄らないことが大切です。山林・藪・草むらに出かけるときは、肌の露出を少なくしましょう。野外ネコ・室内外自由行動のネコが感染しています。感染したネコ・イヌの排泄物、血液、唾液、涙はウイルスを含んでいる可能性があり、人に感染する恐れがあるので注意しましょう。

#### その一生に責任をもてますか?

犬や猫の寿命は10年以上ですが、きちんと飼うことができますか?犬や猫を飼っている方、これから飼おうとしている方は、次のことを守り愛情をもって飼いましょう。愛護動物を遺棄したり虐待したりすることは犯罪です。殺傷した場合は5年以下の懲役または500万円以下の罰金、遺棄・虐待した場合は1年以下の懲役または100万円以下の罰金が課せられます。

▷首輪に名札をつける等、身元を表示しましょう。

▷繁殖を望まない場合は、不妊去勢手術を施しましょう。

▷健康診断を受診し、感染症を予防するワクチンを接種させましょう。

▷飼えない事情ができた場合に備えて家族などと話し合うとともに、飼えなくなった場合、責任を持って引き取り手を探しましょう。

問い合わせ 犬・猫の飼い方…都動物愛護相談センター多摩支所☎042-581-7435▷犬の登録・狂犬病予防注射、飼い主のいない猫…市環境政策課

#### 犬のフン残して行かないで!(散歩の際のマナー)

▷ふんは必ず持ち帰って処理をしましょう。

▷リードで制御し、迷惑になる場所で排泄させないようにしましょう。

▷尿をしてしまったときは、水で流すなど、後始末をしましょう。

#### イエローチョーク作戦にご協力を

イエローチョーク作戦は、路上に放置された犬のフンを黄色いチョークで囲むことにより「フンの放置を許さない」という地域の態度を示し、飼い主のマナー向上とフンの放置をなくしていこうとする取り組みです。環境政策課窓口でイエローチョーク2本を無料配布しています。

#### 猫は室内で飼いましょう

ケガや病気、交通事故等の危険から守ることができ、放し飼いによる近所とのトラブルも防止できます。

#### 地域猫活動へのご理解を

市では、地域住民と飼い主のいない猫が共生できる社会を実現化するための「青梅市地域猫活動の手引き」を作成し、市ホームページ(記事ID…764)等で周知しています。地域猫活動とは、飼い主のいない猫の繁殖を抑え、餌・トイレなどを地域で適正に管理することで、飼い主のいない猫が今以上に増えないようにし、かつトラブルも減らしていくための活動です。

#### 飼い主のいない猫に餌を与えている方へ

▷餌を与える場所は、周辺住人に影響のない場所を選び、管理者の理解を得てください。

▷決められた時間に食べきれぬ量を容器に入れて与えましょう。

▷餌を放置して場を離れる置き餌や餌のばらまきはやめましょう。

▷餌を与える場所の周辺で、周辺住人に影響のない場所に、管理者の理解を得てトイレを設置しましょう。

▷餌を与える場所や周辺の清掃を行い、常に清潔を保ちましょう。

▷不妊去勢手術を受けさせましょう。

#### 飼い主のいない猫への不妊去勢手術

市では(公財)どうぶつ基金の「さくらねこ無料不妊手術事業」を活用し、市内ボランティア団体と協働で、令和4年3月までに1,578頭の飼い主のいない猫に不妊去勢手術を実施しました。飼い主のいない猫への不妊去勢手術でお困りの方は環境政策課へご連絡ください。

この事業は一般枠(個人)で申し込み可能です。詳細はホームページ(2次元コード参照)をご覧ください。



ごみの焼却禁止と

焚き火やバーベキューの際の配慮

ごみ類の焼却は、法律や都の条例により原則として禁止されています。ごみ類は、分別して市の収集や地域の資源回収へ出すなど、適正に処分してください。



また、野外焼却は火災の原因となるおそれがあります。近隣で焼却行為を見かけた場合は、ご連絡ください。

特定外来生物クビアカツヤカミキリに注意

クビアカツヤカミキリは、幼虫がサクラやウメなどのバラ科の樹木に寄生し、内部を食い荒らして枯らしてしまふ外来生物です。現在、市内での被害は確認されていませんが、近隣地区における被害報告があり、さらなる被害地域の拡大が懸念されています。

繁殖力や拡散能力が高い本種の被害を食い止めるためには、何よりも早期発見、早期防除が不可欠です。幼虫が排出する「フラス（木くずとふんの混合物）」や成虫を見かけた際には、ご連絡ください。



写真提供 都環境局

迷惑電話防止機能付き電話機への買い替えを

ご検討ください

令和4年 詐欺等の被害発生状況 7件・約580万円 (5月31日現在)

「自宅やご実家の固定電話には、留守番電話機能や自動通話録音機能がついていますか？」

オレオレ詐欺の他にも、市役所や税務署の職員の名義を借りてATMからお金を振り込ませる選付金詐欺や、警察官やデパート店員のふりをするカード詐欺、キャッシングの特殊詐欺は固定電話から被害が発生しているのです。

にかかってくる詐欺の電話にさえ応答しなければ詐欺の被害に遭うリスクは下がります。学校の卒業生名簿や、個人宅が載っている電話番号は特殊詐欺の被害者を選定する手段として、犯人グループの中で流通しています。

電話に出ないことが一番の対策です。迷惑電話防止機能付電話機では、会話内容が録音される、登録している番号としていない番号で着信時ランプの色が変わるなど様々な機能があります。

電話番号だけでなく、住所・氏名、更には家族構成までもが犯人グループに知られている可能性が高いのです。まずは詐欺犯人からのメールは慌てず、冷静に確認しましょう！

「不正利用されている」「ご本人の利用が確認したい」などの文面のメールが来たときは、慌てて添付のURLやバナーなどをクリックせずに、メールアドレスが不自然ではないかを確認するとともに、その会社の正規のホームページに偽メールなどへの注意を促す情報や対処方法が記載されていないかを確認しましょう。

消費者相談室から329実在する銀行や通販サイトを「フィッシングメール」の被害が多発しています

☆相談事例

利用している銀行から「不正利用が疑われる取引がある」と記載されたメールが届いたので、慌てて添付されていたURLをクリックした。いかにも銀行のような様式だったので、求められるまま名前や連絡先、銀行の口座番号、クレジットカードの情報を入力してしまっただが、偽サイトだったようだ。どうしたらいいか。

☆アドバイス

相談の多くは、本物そっくりの会社のロゴなどを使った巧妙なメールのため、正規の会社からの連絡だと信じてしまいがちです。促されるまま個人情報を入力して送ってしまったというものです。フィッシングメールの目的は、名前や連絡先のほか、銀行口座やクレジットカード番号、パスワード、暗証番号、各種IDなどの情報を引き出すこと

行、通販サイトのマイページなどにアクセスし、利用状況のなかに身に覚えのない取引がないかを確認することも有効です。※都消費生活総合センター発表資料をもとに作成

消費者相談室 ☎22・6000 (相談専用)

相談日時 月～金曜日 午前10時～正午、午後1時～4時 ※毎月第2・4火曜日は午後6時まで受付

※祝日、年末年始を除く 問い合わせ 市民安全課 市民相談係

市民提案協働事業報告会 公開プレゼンテーションを開催します

令和3年度に実施した市民提案協働事業報告会および令和4年度市民提案協働事業についての公開プレゼンテーションを実施します。

日時 7月29日(金) 午後2時から(3時間程度)

定員 先着40人(予約制) 申し込み 氏名、電話番号、

メールアドレスを電子メール ☎di.v094@city.ome.lg.jpで市民活動推進課市民活動推進係へ

自治会活動紹介コーナー84

歴史、伝統文化の継承と各種事業の再開を願って

青梅市自治会連合会第1支会長 田中豊昭

第1支会は、東は勝沼から西は日向和田までの12町、17自治会で構成され、約3千世帯が加入しています。

昨今は、高齢化とコロナ禍の影響などで加入世帯は年々減少傾向となっており、加入促進対策が急務となっています。この地域での主な催事としては、5月の青梅大祭、6月の防災訓練、8月の花火大会、10月の青梅地区市民運動会、12月の奥多摩摩谷谷伝、1月上旬で徐々に進めていき、

青梅大祭へ繋がりたいと考えており、既に5月にはソフトボール大会を開催し、多くの自治会の方々が参加しました。

また、傘下の17自治会ではそれぞれ魅力ある自治会活動に取り組んでいますので、自治会員はもとより自治会未加入の皆さんも含め、各行事への参加をお待ちしています。 青梅市自治会連合会 ☎ https://www.ome-renou.jp/ 問い合わせ 市民活動推進課

人権擁護員に田中さんが再任

人権擁護員に田中伸佳さん(長洲)が7月1日付で法務大臣から委嘱されました。

人権擁護員は、私たちの身の回りの悩みごとの相談や、人権思想を広めるために啓発活動などを

原爆展・平和学習資料上映会

○コロシマ原爆展

今から77年前、8月6日には広島に、8月9日には長崎に原爆が投下されました。

市では、平和を考える機会として、「原爆展」絵と写真で見る「広島」を開催します。

○平和学習資料上映会

日時 7月29日(金) 8月12日(金) 午前

日時8月2日(火) ① 午後2時～2時30分 ② 3時～3時30分 ③ 4時～4時30分

会場 201～203会議室

資料提供 広島平和記念館 資料館 入場無料 直接会場へ 問い合わせ 市民安全課

### ごみ収集作業員のマスク着用

気温が高くなる季節を迎え、炎天下で作業を行い続ける作業員の熱中症リスクが高まっています。

環境省や厚生労働省の注意喚起に基づき、熱中症予防の観点から作業員は状況に応じ、マスクを外してごみ収集作業を行います。

また、こまめな水分補給や周囲の方との身体的距離を確保したうえで、適宜マスクを外して休憩する場合がありますので、ご理解をお願いします。詳細は、市ホームページ(記事ID…34219)参照

問い合わせ 清掃リサイクル課清掃係

### フードドライブを通年で実施します

フードドライブとは、家庭で消費しきれない食べ物を持ち寄り、集められた食べ物をフードバンク等に寄付する活動です。

市では、食料資源を有効活用し食品ロスを減らす取り組みとして通年で実施しています。家庭での食品ロスを減らす取り組みにぜひご協力ください。

**受付日時** 月～金曜日の午前8時30分～午後5時  
※祝日、年末年始を除く

**受付場所** 清掃リサイクル課(市役所5階)

**対象食品** 缶詰(肉、魚、野菜など)、インスタント食品、レトルト食品、嗜好品(インスタントコー

ヒーなど)、乳幼児食品、調味料、お菓子など  
※いずれも冷凍・冷蔵食品を除く

**食品の条件** 次のすべての条件を満たすもの

未開封で包装や外装が破損していないもの▷賞味期限が明記されており、それが1か月以上あるもの▷びん詰めの商品ではないもの▷包装や外装を他のものに差し替えていないもの▷生鮮食品以外のもの▷寄付先が限定されるもの(介護用食品など)

**注意事項** 受け取りの際に、種類や条件等を確認します▷食品の種類や状態によっては、お持ち帰りいただく場合があります。

問い合わせ 清掃リサイクル課ごみ減量推進係



## ごみの減量や資源の有効活用にご協力ください

「循環型社会」をつくっていくために、一人ひとりが実践できることを考えていきましょう。 問い合わせ 清掃リサイクル課(市役所5階)

### 作ってみよう!ポスター&キャッチフレーズ

#### 小学生ごみ減量化・資源リサイクル推進作品コンクール

皆さんがごみを減らすためにやっていることや、まちをきれいにするためのアイデアなどをポスターやキャッチフレーズで表現してみませんか?

入賞作品は、広報おうめや市ホームページに掲載するほか、市役所ロビーに展示し、啓発活動に活用します。優秀作品は、来年度のごみ収集カレンダーにも掲載する予定です。

**対象** 市内在住・在学の小学4～6年生

**テーマ** 「ごみの分別」、「ごみのリサイクル」、「きれいな街をつくろう」

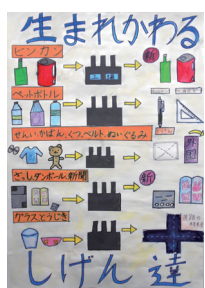
※テーマをひとつ選んでください。

**応募条件** 応募用紙は市内小学校、清掃リサイクル課で配布、市ホームページ(記事ID…543)からダウンロード可

☆ポスター部門…四つ切り(縦54cm×横38cm)の画用紙に絵の具で描画。応募用紙に必要事項を記入し、作品の裏にのり付け▷デジタル作品や立体作品は対象外▷オリジナルではないキャラクターは使用不可

☆キャッチフレーズ部門…応募用紙に20文字程度で記入▷各部門1人1作品・共同作品は不可

**応募方法** 市内小学校在学者…9月2日までに各校または9月9日までに直接清掃リサイクル課へ▷市外小学校在学者…9月9日までに直接清掃リサイクル課へ



4年生の部

#### 令和3年度ポスター部門金賞作品



5年生の部



6年生の部

#### 令和3年度キャッチフレーズ部門最優秀賞作品

「ちょっとまって その紙まだまだ 使える資源」

### 生ごみたい肥化講習会

**日程** 8月27日(土) 午前9時30分～11時頃

**会場** 市役所2階会議室

**定員** 先着20組(1人での参加も可)

※1組につき一段ボールコンポスト(段ボールの中に土壌改良材を入れて微生物の力によって生ごみを分解し、家庭から出る生ごみからたい肥を作る)を作成します。

**費用無料**

**持ち物** 2日分の朝刊(新聞)、筆記用具

**その他** 終了後、約8kgの段ボールコンポストをお持ち帰りいただきます。

**申し込み** 7月19日～29日に電話で清掃リサイクル課ごみ減量推進係へ(午前9時～午後5時)



### バーベキューごみは持ち帰りましょう

自然環境に恵まれた青梅市には、毎年バーベキューを楽しむ方が訪れます。

多くの方はマナーを守り、ごみを持ち帰っていただいておりますが、ごみの置き去りが起きているのが現状です。市では、定期的に河川の清掃を行うとともに、7～8月には環境美化委員が「河川ごみ減量要請事業」としてごみの持ち帰りを呼びかけています。

豊かな自然を守るために皆さんもごみの持ち帰りにご協力ください。

※環境美化委員とは、環境美化指導員と環境美化推進員から構成されており、ごみの適正処理やごみの減量等に熱意と見識を有する市民の中から、自治会長の推薦に基づき、市から委嘱を受けた方で、皆さんの周りの環境美化にご尽力いただいております。



### ペットボトルの排出方法

▷外したキャップ、はがしたラベルは、「容器包装プラスチックごみ」(紫色のごみ袋)で排出してください。

▷収集・運搬の際にかさばらないように、なるべくつぶしてください。

▷排出の際は、ビニール袋には入れず、バケツや箱などの容器に入れ、朝8時までに道路に面した敷地内または決められた集積所に出してください。

▷一度に大量に排出せず、こまめな排出にご協力ください。

#### ペットボトルの出し方



(経済産業省 <https://www.meti.go.jp/> からイラストを加工して使用)

### 令和4年度第1回青梅市 先端技術活用コミュニティ強化セミナー

IoT等の先端技術を活用して課題解決や事業推進を行いたいと考えている方や、IoT等の技術が自分の会社や店にどのように関係あるのかを知りたい方が交流できるネットワークを広げるため、先端技術活用コミュニティ強化セミナーの講演会を行います。

日時 7月26日(火) 午後2時~3時30分

会場 武州庵(末広町1-2-3)

テーマ わが社もできる!手作りIoT!!

内容 デジタル技術の活用により社会、企業のカタチが大きく変わろうとしています。どのようにIT、IoT、クラウド等を活用していけばよいのか? どのように現場の見える化、業務の効率化を進めていくのか?

講師 錦正工業(株) 代表取締役CEO/CIO 永森久之氏

会社概要 創業95年の栃木県の鋳物メーカー。産業用動力伝達鋳物部品の製造、世界初の完全中空構造鋳物ワインクーラーの開発などユニークな製品開発に取り組む。

定員 先着20人(予約制)

費用無料

申し込み 19日までに受付サイト https://forms.gle/1sT4zKAdBcwZUxrv6 から申し込み

問い合わせ 青梅商工会議所 ☎23-0113、市商工観光課商工労政係

### おうめものづくり等支援事業は7月22日〆切です。

市内の中小企業の方を支援する「おうめものづくり等支援事業」の申請を受け付けております。詳細は広報おうめ6月1日号または市ホームページ(記事ID...306)をご覧ください。

問い合わせ 商工観光課商工労政係

### 若年者合同就職面接会in青梅

ハローワーク青梅では、青梅市との共催により、正社員就職を希望する39歳以下の方を対象に就職面接会を開催します。

日時・内容 8月4日(木) ①午後1時30分~1時50分 参加企業面接

②午後1時50分~4時 面接

※午後1時~3時受付

会場 福祉センター2階

第1~3集会室

対象 39歳以下の方

持ち物 複数枚の履歴書、筆記用具、ハローワークの紹介状・応募書類

その他 参加企業の情報は、ハローワーク青梅や同ホームページ(左記2次元コード参照)をご覧ください。

※紹介状がなくても面接、相談は可能です。

直接会場へ

問い合わせ ハローワーク青梅職業相談コーナー ☎24-9163、市商工観光課商工労政係



### 農産物等の自動販売機の紹介

青梅産の農畜産物を扱う自動販売機の設置場所を市ホームページ(記事ID:54553)で紹介しています。野菜を中心に100円から販売

売っていますので、近くに立ち寄った際は、ぜひご利用ください。

※時期によっては、稼働していない場合があります。

お問い合わせ 農林水産課

### 国民健康保険高齢受給者証の更新

国民健康保険高齢受給者証を8月1日に更新します。7月下旬に新しい高齢受給者証を送付します。

8月1日以降、医療機関を受診する際は、被保険者証と併せて新しい高齢受給者証を必ず提示してください。

※国民健康保険以外の健康保険に加入している方には、加入している健康保険組合等から交付されます。

対象 国民健康保険に加入の70~74歳の方(後期高齢者医療制度で医療を受けている方を除く)

問い合わせ 保険年金課 資格賦課係

### 国民健康保険に加入している方へ 特定疾病療養受療証の発行(新規・更新)

青梅市国民健康保険に加入し、次のいずれかの病気で治療を受けている方は、市へ申請することにより、一部負担金が軽減されます。

対象 人工透析を実施している慢性腎不全

▽血しょう分画製剤を投与している先天性血液凝固第Ⅷ因子障害または先天性血液凝固第Ⅸ因子障害

▽人工透析を実施している慢性腎不全

▽抗ウイルス剤を投与している後天性免疫不全症候群

自己負担限度額 1万円

※70歳未満の上位所得者の人工透析は2万円

※自己負担限度額の判定には所得の申告が必要です。

申請方法 医師の意見書等(病名と治療を受けていることが確認できるもの)、本人確認書類(免許証等)をお持ちのう

### 原動機付自転車 ゆめうめちゃんナンバープレートの無料交付

対象 市内を定置場とする原動機付自転車の所有者

対象車種

▷第1種(白色・総排気量50cc以下)

▷第2種の乙(黄色・総排気量50cc超90cc以下)

▷第2種の甲(桃色・総排気量90cc超125cc以下)

※交付手数料無料

※新規登録のほか、従来のナンバープレートからの交換可

※新規登録、交換ともにナンバーの指定不可

登録に必要なもの 下表参照

交付申請先・問い合わせ 市民税課庶務係(市役所1階)



原動機付自転車の状況		登録に必要なもの
販売店から購入して新規登録する場合		販売証明書(販売店が発行)、届出者の本人確認書類
名義変更(譲渡)	旧所有者のナンバーが廃車手続き済みの場合	廃車済書(廃車時に市区町村が発行)、譲渡証明書、届出者の本人確認書類
	旧所有者のナンバーが廃車手続きしていない場合	ナンバープレート、標識交付証明書、譲渡証明書、届出者の本人確認書類
青梅市で登録した従来のナンバープレートから交換する場合		ナンバープレート、標識交付証明書、届出者の本人確認書類

※青梅市に住民登録がなく、市内に定置場がある方は、住民登録が確認できる書類と市内の定置場が確認できる書類(アパートの賃貸借契約書など)も必要です。 ※ナンバープレートの交換により、自動車損害賠償責任保険の変更手続きが必要となる場合があります。保険会社等へご確認ください。

### 新築・増築の調査に伺います

新築・増築をした方は 資産税課へご連絡を

市では、新築または増築した家屋(住宅、店舗、工場、車庫等)の調査を行っています。

この調査は、令和5年度固定資産税・都市計画税の税額を算定するためのもので、令和4年中に新築・増築したすべての家屋(住宅、店舗、工場、

車庫、物置等)が対象となります。

建築確認を申請していない小規模な増築、物置やサンルームの設置なども、課税の対象となる場合がありますので、ご連絡ください。

建築確認を申請している場合、市から調査をお願いしますので、連絡の必要はありません。

建築確認を申請している場合、市から調査をお願いしますので、連絡の必要はありません。

建築確認を申請している場合、市から調査をお願いしますので、連絡の必要はありません。

家屋を取り壊した場合も、資産税課へご連絡を

家屋(住宅、店舗、工場、車庫、物置等)の全部または一部を取り壊した方は、所有者の住所・氏名、家屋調査済証に記載された番号(不明な場合は、所在地番、種類、構造、床面積等)を連絡ください。

建築確認を申請している場合、市から調査をお願いしますので、連絡の必要はありません。

建築確認を申請している場合、市から調査をお願いしますので、連絡の必要はありません。

建築確認を申請している場合、市から調査をお願いしますので、連絡の必要はありません。

「これから自分らしく生きるために」  
アドバンス・ケア・プランニング(ACP)講演会  
「人生100年時代！人生会議してみませんか」

ACPとは、自分が病気になるったり、介護が必要になったときに「自分はどう生きたいか」をあらかじめ考え、家族や大切な人、医療・介護ケアチームと繰り返し話し合い、自分の思いを共有することです。ACPの重要性について考えてみませんか？

日時 8月8日(月) 午後2時～3時  
会場 市役所2階201～203会議室



△講師 進藤幸雄氏

### がん検診のお知らせを7月末までに全戸配布します

市では、がん検診の受診率向上を目指し、啓発冊子を作成しました。啓発冊子の内容は、市が行っているがん検診の詳細や日常生活予防、がん検診の申し込みはがきです。ご覧のうえ、各がん検診に申し込みください。なお、8月以降は健康センターや市民センターでも



### 介護保険負担割合証・負担限度額認定証を送付します

介護保険負担割合証・負担限度額認定証をお持ちの方は、7月31日で期限が切れます。8月1日からのものは7月下旬に発送予定です。※期限を過ぎてから申請した方や、要介護認定の区分変更を申請中の方については、介護保険負担

### 住民税非課税世帯等に対する臨時特別給付金の対象が変更になりました

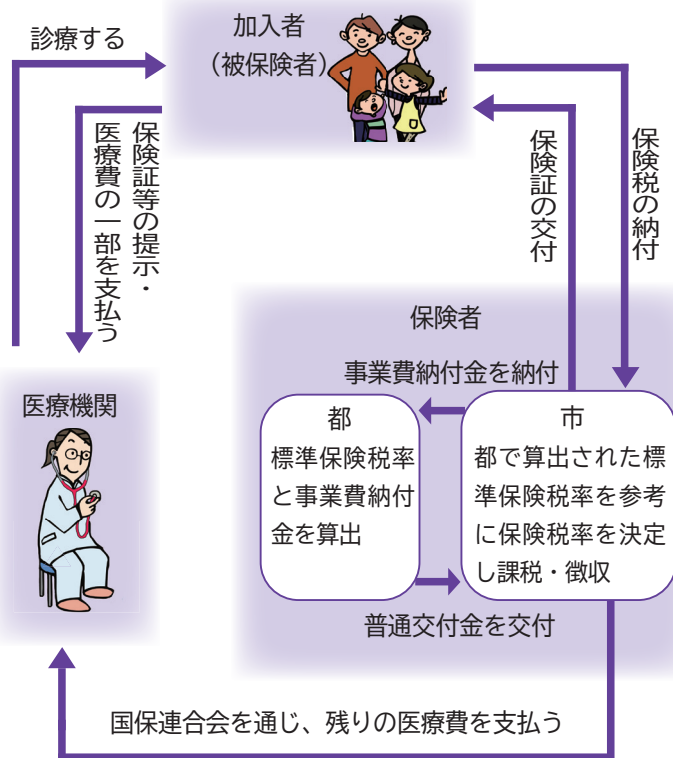
対象 次のいずれかに該当する世帯  
①住民税非課税世帯：6月1日現在、市内に住民票があり、世帯全員の令和4年度分の住民税均等割が非課税である世帯(住民税が課税されている者の扶養親族のみで構成される世帯、令和3年度分の住民税非課税世帯等に対する臨時特別給付金を受給した世帯および受給した世帯の世帯主を含む世帯を除く)  
②家計急変世帯：新型コロナウイルス感染症の影響を受け令和4年1月以降の家計が急変し、①の世帯と同様の事情にあると認められる世帯  
☆家計急変世帯とは 令和4年度分の住民税均等割が課税されている世帯のうち、新型コロナウイルス感染症の影響を受けて家計が急変し、世帯全員のそれぞれの年収見込額が住民税均等割非課税世帯水準と同様またはそれ以下の世帯(令和4年1月以降の任意の1か月の収入から推定します)  
支給額(1世帯あたり) 10万円  
申請方法 ①に該当する世帯：10月31日(消印)までに令和4年6月29日以降に対象世帯へ送付した「青梅市住民税非課税世帯等に対する臨時特別給付金確認書」に必要事項を記入のうえ、返送してください。  
※令和4年1月2日以降市内に転入した方は申請が必要で、1月1日に住民票があった市区町村から令和4年度住民税非課税証明書を取得のうえ、必要書類を添付してください。  
②に該当する世帯：9月30日(消印)までに申請書類(市ホームページからダウンロード可・記事ID：53885)に必要事項を記入のうえ、必要書類を添えて郵送で新型コロナウイルス感染症対策給付金担当へ  
その他  
▽配偶者等からの暴力を理由に住民票を移せない方や児童福祉法等の措置により施設へ入所している方で住民税が非課税の方は対象となる場合がありますので、ご相談ください。  
▽世帯員の中で、未申告の方がいる場合は確認書を送付されませんので、早めに申告をお願いします。  
▽電話による自身や世帯全員が非課税かどうかの問い合わせには回答できません。本人確認書類をお持ちのうえ、市民税課までお越しください。  
※詳細は市ホームページ参照  
問い合わせ  
▽給付金について：新型コロナウイルス感染症対策給付金担当  
▽申告について：市民税課 市民税係

## 青梅市国民健康保険(国保)の財政のしくみと財政状況をお知らせします

問い合わせ 保険年金課給付係・資格賦課係

### 国保の財政のしくみ

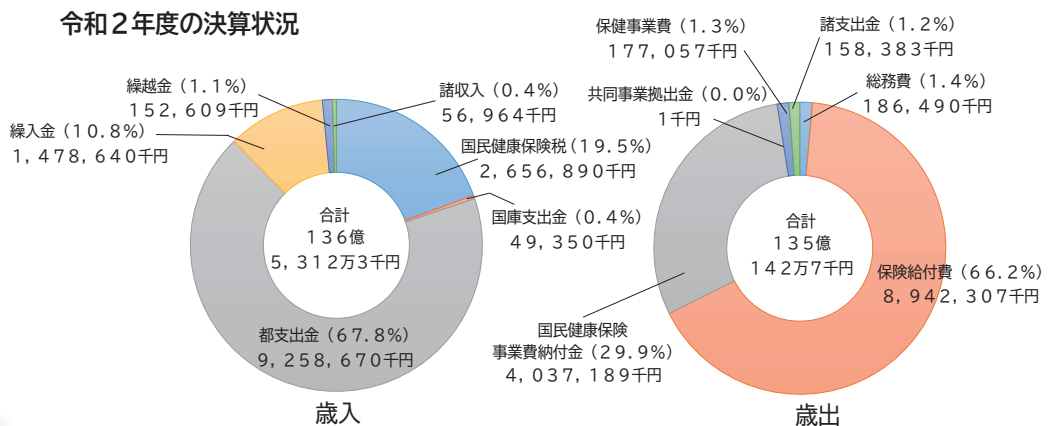
国保に加入している方の医療費分(被保険者の自己負担分を除いたもの)の内訳は原則として、保険税が5割、国・都の負担金が5割です。



### 保険税の納付にご協力を

国民健康保険制度は被保険者の皆さんが手を取り合って支えあう「相互扶助の精神」により維持されています。事情により納期限内の納付が難しい場合は、収納課へご相談ください。

### 青梅市国保の財政状況



2年度の決算収支は黒字となっていますが、これは国等から市へ見込みで交付された交付金実績より多くなったことが主な要因で、翌年度で精算することとなっています。近年の市の国保財政は、高齢者の占める割合が多く医療費が増えているのに対し、被保険者数の減少や所得の伸び悩みにより保険税収が伸びず、大変厳しい状況が続いています。このため保険税収が不足しており、赤字分を一般会計から繰り入れている現状です。しかし国保事業は国保会計内で全て賄うことが本来の姿であり、国から赤字分の一般会計からの繰入れを解消することを求められています。市は段階的に赤字繰入額を解消するために2年に1回保険税率等の見直しを行っており、4年度は改定することとしました。被保険者の皆さんには市の国保財政についてのご理解をお願いします。

### 医療費の上昇を抑えるために

特定健診の結果を基に対象者へ特定保健指導のご案内を行い、さらに医療費データを基に対象者へ「医療費通知」、「ジェネリック医薬品に関する通知」、「治療中断者に対する受診勧奨通知」、「多剤投与に対するお知らせ」および「糖尿病性腎症重症化予防事業に関するお知らせ」等の通知を送付しています。これらを活用して健康管理を行い、生活習慣の改善や早期受診につなげることで、国保事業での医療費の上昇を抑えることができます。

### 子育てひろば よろこび 洋服・絵本等の交換会

たくさんの方の善意で集まった洋服があります。交換するものがない方も参加ください。

**日時** 7月25日(月) 午 前11時～11時45分

**対象** 未就学児の親子、祖母、父母、妊娠中の方

**定員** 先着5組

**費用無料**

**直接会場へ** 駐車場あり

**その他** 駐車場あり

**問い合わせ** 長瀬保育園 午後1時～3時

**会場** 下長瀬自治会館2階 大広間

### 子育てひろば すこやか 絵のめく点のまんだらアート

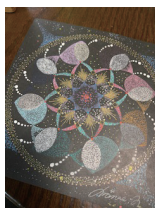
キャンパスに、思いのままに点や線を描いていくと、それぞれの世界が出来上がってきます。カラーセラピーとアートセラピーを融合したセルフセラピーを体験できます。

**日時** 8月4日(木) 午 前10時30分～11時30分

**会場** 畑中保育園すこやかルーム

**講師** カラーセラピスト 中村実苗氏

**定員** 先着10人(予約制)



### 特別支援教育講演会

市教育委員会では、特別支援教育についての理解を深めるための講演会を行います。すべての子どもに関わりやすい授業づくりや、ともに学ぶことができる支援について考えてみましょう。

**日時** 7月20日(水) 午 後2時～4時

**会場** ネットたまぐーセン ター

### 子育て支援センター はぐはぐ 夏休みイベント

☆みんなで楽しく☆

**夏休みリトミック**

**日時** 7月28日(木) 午 前10時30分～11時

**対象** 3～6歳児の親子

**内容** 親子でおもいっきり体を動かしたり、楽器を使ったりしてリトミックを楽しみましょう。

**会場** 子育て支援センター はぐはぐ

**その他** 駐車場あり

**申し込み** 17日から電話

**定員** 先着10組(予約制)

**☆なつまつり**

**日時** 8月7日(日) ① 午前9時～9時50分 ② 10時10分～11時 ③ 11時20分～午後0時10分

**対象** 乳幼児・小学生

### 子育てひろば よろこび 木育おもちゃの広場

食生活について見直し、健康で楽しく過ごしませんか？

**保健師による健康相談**

**内容** 血圧・体脂肪・体重測定等

**直接会場へ** 管理栄養士による栄養相談

**定員** 各回先着4人(予約制) ※1回約30分

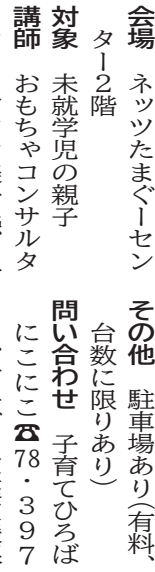
**日時** 8月9日(火) 午 前10時30分～11時15分

**会場** ネットたまぐーセン ター2階

**対象** 未就学児の親子

**講師** おもちゃコンサルタント 吉田由美子氏、星野綾子氏

**定員** 先着10組



### 7月25日～31日は肝臓週間 肝炎ウイルス検診を受診しましょう

肝臓週間は、肝臓に関する正しい知識の普及と予防の重要性についての理解を深めることを目的としています。

肝炎は気づかないうちに進行し、肝硬変や肝臓がんになる可能性があります。しかし、治療をすれば

進行を遅らせたり完治する方もいます。肝炎ウイルス検診を受けたことがない方は、是非この機会に受診しましょう。検診については、市ホームページ(記事ID: 11640)をご覧ください。

**問い合わせ** 健康センター ☎23・2191

### 7月の休日歯科診療

問い合わせ 健康センター ☎23-2191

診療日	医療機関名	住所	電話番号
17日(日)	志村歯科医院	東青梅1-4-3 志村ビル2階	22-3711
18日(祝)	山中歯科医院	東青梅1-9-8	22-2875
24日(日)	河辺南口デンタルクリニック	河辺町5-7-4-2階	20-8333
31日(日)	下奥多摩歯科医院	長淵4-376-1	23-8818

※診療時間は午前9時～午後5時です。(受付終了時間は午後4時45分)  
 ※受診の際は実施歯科医院に、必ず事前に電話で連絡してください。  
 ※保険証、お薬手帳を持参してください。

### あなたの健康づくりを オーダーメイドで応援します

食生活について見直し、健康で楽しく過ごしませんか？

**保健師による健康相談**

**内容** 血圧・体脂肪・体重測定等

**直接会場へ** 管理栄養士による栄養相談

**定員** 各回先着4人(予約制) ※1回約30分

**日時** 7月28日、8月24日の木曜日、9月30日(金) 午後2時～3時45分

**会場** 中央図書館多目的室

**費用無料**

**持ち物** 健康手帳や健診結果、1日の食事記録(栄養相談のみ)

### まもなく手当の現況届の提出時期です

特別児童扶養手当、特別障害者手当、障害児福祉手当、経過的福祉手当、重度心身障害者手当を受給している方は、各手当の現況届の提出が必要です。

また、現在、所得制限停止となっている方も、前年の所得状況によっては支給が再開される可能性があります。提出してください。

**問い合わせ** 障がい者福祉課庶務係

### 高齢者スマートフォン教室

高齢者の方を対象に、スマートフォンの利用に関する講義や操作体験を行います。

**日時** 7月29日(金)

**時間** ①午前10時～午後1時 ②午後2時～5時

**会場** 福祉センター第5集会室

**対象** スマートフォンを利用していない、または通話等の基本機能のみ利用している60歳以上の都民

**内容** スマートフォンの基本操作(タップ、スワイプ、ピンチ等)、スマートフォンでできること

**申し込み** 21日までに次のいずれかの方法でスマートフォン普及啓発事業事務局へ

**電話** ☎03・5348・

高齢者の方を対象に、SNS、チャット、ビデオ通話等) 2735(土・日曜日、祝日除く午前9時～午後5時) 348・2731 ※ファックスの場合、必要事項(希望の日時、会場、氏名、年代、性別、電話番号、お住いの市区町村、スマートフォン所有の有無、スマートフォン試用希望の有無)を記載して送信

**お問い合わせ** スマートフォン普及啓発事業事務局、市高齢者支援課 地域支援係



### 薬物乱用防止を訴えるポスター・標語募集

青少年の薬物乱用防止対策の一環として、薬物乱用防止を訴えるポスター・標語を中学生の皆さんから募集します。

**募集テーマ** 薬物乱用防止を訴えるもの

※極端な表現や不適切な表現(過度に暴力的な描写や著しく不快感を与える描写)が用いられていないこと。(例えば「死」「殺」などの表現)▽医薬品に対する誤解や偏見を与える表現(例えば、「違法薬物を単に「薬」「くすり」などの表現)、特定の医薬品が類推されるような表現は避けること)▽差別や偏見につながる表現でないこと(人権等にも配慮した表現とする)

**対象** 市内在学の中中学生

**応募規格** ポスター部門: 四つ切りまたはB3判の用紙(縦に使用)▽標語部門: 40字以内

**提出方法** 作品(ポスターは裏面)に氏名、学校名、学年、組を記入し、各校へ提出

※各部門1人1点、未発表のものに限る

**提出期限** 9月7日(消印)

**その他** 優秀作品を都へ推薦します▽都選考入賞作品の著作権は都に帰属し、応募者は著作者人格権を行使しないものとします▽入賞作品は広報おうめに掲載するほか、キャンペーン会場での展示等、啓発活動に活用します。

**問い合わせ** 健康センター ☎23・2191





### 小規模特別認定校(成木小・第七中) 児童生徒を募集します

小規模特別認定校制度とは、当該校の特色ある環境の中で子どもを学ばせたい、学びたいという保護者やお子さんに、一定の条件のもと、指定校を変更し、特別に他の通学区域から入学・転学を認めるものです。この制度による令和5年度成木小・第七中への就学を希望する児童・生徒を募集します。

**就学条件** 保護者は次の条件をすべて満たしていること

- ▽市内に住所を有し、指定小学校に就学している児童または就学を予定している児童の保護者
- また、指定中学校に就学を予定している児童の保護者

**募集学年** 令和5年度に小学1〜3年生になる児童

**募集予定人員** 1年生12人、2年生10人、3年生2人

※学級定員は各学年20人

**学校見学会・説明会**

- ▽第1回：9月2日(金) 午後1時から(午後0時30分受付開始)
- ▽第2回：9月10日(土) 午前11時から(10時30分受付開始)

**面談** 11月14日(月) 予定

**第七中**

成木の森林に囲まれ、夏には校庭にホタルが飛び交うほど自然に恵まれた環境の中で、地域の協力を得ながら、少人数を生かした特色ある教育活動を行っています。

学習面においては、日常の授業はもちろん、放課後の補習授業や、教科別の面談などを行う「学習相談週間」、定期テスト前の「放課後学習会」、「夏休み学習会」等を取り入れ、一人ひとりを大切にしたい教育活動を行っています。

また、生徒会活動や部活動(令和4年度は、ソフトテニス、バドミントン、自転車、吹奏楽、グリーンキーパー)なども盛んに行っています。

さらに、成木小をはじめ地域との連携・交流にも力を注いでおり、2年生の職場体験、小・中学校一貫教育の推進・充実、地域行事へのボランティア参加、高齢者福祉施設交流などを積極的に取り組んでいます。

**募集学年** 令和5年度に小学1年生になる児童

**募集予定人員** 1年生11人

※学級定員は第1学年20人

**学校見学会・説明会** 9月26日(月) 午後1時30分から(1時10分受付開始)

**面談** 11月17日(木) 予定

**いづれも**

▽定員を超えた場合は公開抽選

▽申し込みをした保護者および児童は、必ず面談を受けていただきます。

**申し込み** 10月3日〜31日(郵送の場合は28日必着)に、市内の小学校・各市民センター、学務課(市役所3階)で配布する「入学転入学申込書」または「入学申込書」に必要事項を記入し、〒198-8701 青梅市学務課学務係へ郵送または直接持参

※申込書は市ホームページ(記事ID:2503)からダウンロード可

### (公財) 青梅佐藤財団共催事業 飛び出せ! 夏のサイエンスキッズ



イベント名	磁石と電気のふしぎをさぐる! (物理)	生活に潜む化学! (化学)	どうぶつがみる世界 (生物)
内容	身近にある磁石や電気が生み出すふしぎな実験をしよう!	身近に潜む化学について、実験を交えながら紹介していきます!	ヒト以外のどうぶつは、まわりのものをどんなふうに見ているのでしょうか。さまざまな色の光を使いながら実際に見え方の違いを実験してみます!
日程	8月23日(火) 午後2時~4時	8月24日(水) 午前10時~正午	8月24日(水) 午後2時~4時
会場	ネッツたまぐーセンター		
対象	市内在住・在学の小学生(1~2年生は保護者同伴)		
講師	東京大学サイエンスコミュニケーションサークルCAST		
定員	各回20人(抽選)		
費用・持ち物	費用無料・筆記用具		
申し込み	8月2日(火)までに住所、氏名、学校名、学年、保護者氏名(保護者同伴の場合)と参加希望講座(複数の日程を希望の場合は希望順位)を電話、FAX ☎22-9835 または電子メール ☐div7050@city.ome.lg.jp で社会教育課へ ※結果は8月8日頃発送予定		

### 夏休み子ども料理教室 給食の秘密を知ろう!

青梅市の給食について説明のあと、試食を行います(調理実習はありません)。

**日時** 7月28日(木) 午前10時~午後0時30分

**会場** ネッツたまぐーセンター3階研修室B

**対象** 小学4~6年生(児童1人につき保護者1人参加可)

**内容** 給食センターの秘密を探る(動画視聴および給食センター栄養士からの説明)▷給食のカレーライスの試食

**定員** 先着20人(予約制)

**費用** 1人300円

**持ち物** 水分補給のための水筒

※駐車場あり(100円/4時間)

**申し込み** 電話 ☎23-2191 で健康センターへ

### 青梅本町朝顔市&オープンテラス

**日時** 7月16日(土)、17日(日) 午前8時から

**会場** JR青梅駅前歩道

**その他** 朝顔灯づくり(1,500円)▷購入毎に抽選で豪華賞品が当たります。

**主催** 青梅本町商店会 **問い合わせ** 同会 ☎84-0678

### 第18回青梅市小・中学生の主張大会 作品募集

12月3日(土)開催の「第18回青梅市小・中学生の主張大会」の作品を募集しています。たくさんの方の応募をお待ちしています。

**募集期間** 9月1日(木)まで

**対象** 市内在住・在学の小学5・6年生、中学生

**原稿の字数等** 指定の原稿用紙(市ホームページからダウンロード可・記事

**テーマ**

- ①自分の将来の夢や希望
- ②自分の身の回りに起きた出来事や社会の出来事
- ③ふるさと「青梅」
- ④わたしたちのまち「青梅」の将来

**提出先**

▽市立小・中学校在籍者：在籍する学校へ

▽私立学校等在籍者：同大会実行委員会事務局(指導室)へ

**問い合わせ** 同大会実行委員会事務局(指導室)

ね3年以上継続して参加していること

②青梅市の伝統文化において、優れた技能を有していること

③その他青梅市の伝統文化を生かした活動を行い、表彰に値すると認められること

**問い合わせ** 指導室

### 令和4年度青梅市教育委員会 伝統文化奨励表彰候補者募集

令和4年度青梅市教育委員会伝統文化奨励表彰の候補者を募集しています。伝統文化の継承、発展および児童・生徒の郷土愛の育成に資するため、市内で市民によって伝承されている伝統芸能を継承している児童・生徒を募集します。

**募集期間** 9月1日(木)まで

**対象** 在籍する学校長が推薦する市内在住または在学の小・中学生

**表彰基準**

- ①青梅市の伝統文化を継承する活動に、おこむ
- ②青梅市の伝統文化において、優れた技能を有していること
- ③その他青梅市の伝統文化を生かした活動を行い、表彰に値すると認められること

**問い合わせ** 指導室

### 親子で体験♪夏休みだよ♪ 少林寺拳法教室

**日時** 7月24日～8月21日の日曜日(5回)  
午前10時～正午  
**会場** 永山体育館2階フロア  
**対象** 小学生以上の市内在住・在勤・在学者  
**指導** 青梅少林寺拳法連盟指導員  
**定員** 先着30人(予約制)  
**服装・持ち物** 運動のできる服装、  
タオル、飲み物  
**その他** 親子参加、60歳以上の方、  
子どものみ参加歓迎  
**申し込み** 電話でスポーツ推進課へ



### 第14回炭焼き体験と水辺の交流会

**日時** 8月23日(火) 午前9時～午後1時  
※小雨決行、荒天中止  
**会場** 奥多摩フィッシングセンター(御岳2-333)  
**対象** 市内在住の小・中学生  
※親子での参加歓迎  
**内容** 花炭焼き、魚のつかみどり、ライフジャケット浮力体験など  
**講師** DAIGOエコロジー村村長 川口武文氏、ふれあい移動水族館館長 山崎 愛柚香氏  
**定員** 先着40人(予約制)  
**費用** 一人500円(魚代、保険代等)  
**服装・持ち物** 帽子、タオル、水筒、着替え(水に入って濡れてもよい服装)、履き替え用の靴(足をしっかり保護するもの)  
**共催** おうめ水辺の楽校運営協議会、美しい多摩川フォーラム  
※「みどり東京・温暖化防止プロジェクト」助成事業  
**協力** 奥多摩漁業協同組合  
**申し込み** 住所、氏名、年齢、保護者氏名(一緒に参加の場合は年齢)、日中連絡可能な電話番号を電子メール forum@tama-river.jp または電話 ☎24-5632(祝日を除く月～金曜日の午前9時～午後5時)で美しい多摩川フォーラム事務局(青梅信用金庫内)へ  
**問い合わせ** 同事務局、市環境政策課



▽女子:一般(1～4部)  
▽男子:一般(1～3部、50歳以上の部)、中学生の部、小学生低学年(1～3年)の部、高学年(4～6年)の部



**会場** 住友金属鉱山アリーナ 青梅  
**対象** 市内在住・在勤・在学者  
**種目** トリプルス①150歳の部 ②180歳の部(各最低年齢①50歳以上②60歳以上)、中学生の部、小学生低学年(1～3年)の部、高学年(4～6年)の部  
**競技方法** ダブルスまたはトリプルス(小学生はシングルルス)によるリーグ戦、トーナメント戦  
**費用** 一般500円、中学生200円、女子トリプルス1チーム600円、小学生無料  
**申し込み** 8月15日までに住友金属鉱山アリーナ 青梅、各市民センターで配布する申込用紙に必要事項を記入して直接提出

### 第63回市民体育大会 (バドミントン・空手道) 参加者募集

#### バドミントン

**日時** 9月11日(日) 午前9時30分競技開始(9時受付開始)  
※開始時間については市バドミントン協会ホームページ(2次元コード)を確認

**会場** 住友金属鉱山アリーナ 青梅  
**対象** 市内在住・在勤・在学者  
**種目** 形競技と組手競技を学年別に行う▽幼児▽小学生:1・2年、3・4年(男子・女子)、5・6年(男子・女子)▽中学生(男子・女子)▽高校生(男子・女子)▽高校生(有段)※高校生含む▽一般男子(有段・有段)

**費用** 市空手道連盟 笠原 ☎090-24781954  
**申し込み** 8月10日までに直接住友金属鉱山アリーナ 青梅窓口へ

#### 空手道

**日時** 10月23日(日) 午前9時30分競技開始(9時受付開始)  
**会場** 住友金属鉱山アリーナ 青梅  
**対象** 市内在住・在勤・在学者

**種目** トリプルス①150歳の部 ②180歳の部(各最低年齢①50歳以上②60歳以上)、中学生の部、小学生低学年(1～3年)の部、高学年(4～6年)の部  
**費用** 一般500円、中学生200円、女子トリプルス1チーム600円、小学生無料  
**申し込み** 8月15日までに住友金属鉱山アリーナ 青梅、各市民センターで配布する申込用紙に必要事項を記入して直接提出

### ワクワク！ドキドキ！水辺の探検隊 ～達人と一緒に楽しく安全な川遊び教室～

**日時** 8月27日(土) 午前9時15分～午後1時(8時45分受付開始)  
※小雨決行、荒天時9月3日に順延  
**会場** 市民球技場近くの川原(市民球技場管理棟前川原集合)  
**対象** 市内在住の小学生(保護者同伴)  
**内容** 川での安全な遊び方、ヤマメ・ニジマスをつかみ取りして自分で焼くなど  
**講師** ふれあい移動水族館館長 山崎愛柚香氏  
**定員** 先着20組(予約制)  
**費用** 子ども1人500円(保険代等)  
**申し込み** 7月26日までに

**服装・持ち物** 濡れてもよい服・靴(靴は履き替えの分も含め、足をしっかりと保護するもの。保護者も含めサンダル類は禁止)、帽子、タオル、着替え、昼食(必要な方)、水筒、ライフジャケット(お持ちの方のみ名入れして持参)  
**共催** おうめ水辺の楽校運営協議会、青梅・多摩川水辺のフォーラム  
※「みどり東京・温暖化防止プロジェクト」助成事業

**住所、氏名、保護者氏名、電話番号、学校名、学年、順延した場合の参加の可否を電子メール forum@tama-river.jp で環境政策課管理係へ**  
※メールが使えない場合、電話も可  
※7月27日までに参加可否の返信をします。  
**その他** 同フォーラムでは、行事に協力してください。ふるまひのボランティアを募集しています。  
詳細は、丸山 ☎090-1403-5190へ



### 都指定無形民俗文化財を見に行きませんか

開始時間が前後する可能性がありますのでご注意ください。

**◎青梅のフセギのワラジ(岩蔵)**  
**日時** 7月24日(日) 午後1時～3時ごろ…ワラジ作り  
**会場** 岩蔵御嶽神社神楽殿(小曾木)  
※ワラジ作り後、小布市との境、富岡との境に各2か所、古武士との境、成木の中里との境に各1か所の計6か所にひとつずつ吊るします。

**◎青梅のフセギのワラジ(谷野)**  
▷ワラジ作り  
**日時** 7月24日(日) 午前10時～正午ごろ  
**会場** 谷野自治会館  
▷ワラジ飾り付け(辻立)  
**日時** 8月7日(日) 午前10時30分～正午ごろ  
**会場** 十王堂、塩船との境、大門との境、今寺との境、小曾木との境に各1か所、木野下との境に2か所の計7か所

**◎武蔵御嶽神社太々神楽(夜神楽)**  
**日時** 7月24日(日) 午後8時から  
※11月まで毎月第4日曜日に開催  
**会場** 武蔵御嶽神社神楽殿(御岳山)  
※詳細は武蔵御嶽神社 ☎78-8500へご連絡ください。  
**問い合わせ** 郷土博物館 ☎23-6859

### 青梅市の文化遺産67 高田浪吉と青梅

#### 市文化財保護指導員 東山啓子

高田浪吉は、明治31(1898)年、東京(現在の墨田区)の本所(現在の墨田区)の下駄塗職人の家に生まれ、小学校卒業後、家業を手伝いながら、職業歌人の松倉米吉を知り、歌を作り始め、その縁で大正5(1916)年「アララギ」に入会。島木彦に師事、大正時代のアララギを代表する歌人の一人として成長していきました。

戦時中、家族だけ滝ノ上に疎開させ、仕事をしながら渋谷等との二重生活を送っていました。その後、青梅の人々との交流も深まり、御岳山などで句会を開くようになり、昭和20(1945)年5月の空襲で被災し、青梅に生活の拠点を移しました。

昭和24(1949)年には、青梅短歌会メンバーの協力のもと歌誌「川波」を刊行しました。昭和26(1951)年、青梅市が誕生した際には祝歌を寄せ、これを機に青梅での作歌指導等の活動を広げていくことになり、翌27年には、青梅市立調布中学校(現在の第二中学校)の校歌

交流も深まり、御岳山などで句会を開くようになり、昭和20(1945)年5月の空襲で被災し、青梅に生活の拠点を移しました。

昭和24(1949)年には、青梅短歌会メンバーの協力のもと歌誌「川波」を刊行しました。昭和26(1951)年、青梅市が誕生した際には祝歌を寄せ、これを機に青梅での作歌指導等の活動を広げていくことになり、翌27年には、青梅市立調布中学校(現在の第二中学校)の校歌

昭和29(1954)年、梅園(裏宿)市営住宅に転居し、昭和37(1962)年9月に64歳で永眠しました。

翌38年9月、永山公園内に「たくなつく山見よ姿しつまりて 町はうるほふ、青梅やまかひ浪吉」の歌碑が、関係者によって建立されました。一度訪れてはいかがでしょうか。

**問い合わせ** 郷土博物館 ☎23-6859

▷高田浪吉歌碑





友達登録はこちら



日…日時、場…会場、対…対象、内…内容、定…定員、費…費用、申…申し込み、問…問い合わせ ※対象・費用・申し込みの記載のないものはどなたでも・無料・直接会場へ

### なんでも情報局 アンテナ

#### ☆催し (子ども向け)

- ボーイスカウト体験 (ゲームと工作)**  
回7月23日 (土) 午前9時30分～11時50分  
場わかぐさ公園  
対年長児・小学1・2年生  
※保護者同伴で参加  
因ゲームと巨大ピタゴラススイッチ作りを体験しよう!  
定先着20人  
場ボーイスカウト青梅第4団 小山 ☎090-4395-4806ハ
- こども日本舞踊夏休み体験教室**  
回7月30日 (土)、8月20日 (土) 午後1時30分～2時30分  
場ネットたまぐーセンター  
対小学生  
因みんなで楽しく踊ってみましょう。  
定先着10人  
場青梅ジュニアこども日舞 眞砂 ☎090-9188-1465ハ
- 夏休み小学生英語**  
回8月8日 (月)、17日 (水)、23日 (火) 午前10時30分～11時20分  
場新町市民センター  
対アルファベットが読める小学生  
費1回1,000円  
場Happy English 石川 ☎090-4071-5772、✉happyenglish72@gmail.comハ

#### ☆催し

- 家計レッスン～暮らしが変わる家計簿～**  
回7月21日 (木) 午後1時30分～2時30分  
場ネットたまぐーセンター  
定先着5人  
費500円  
場多摩友の会青梅方面 ☎31-7728 (午後6時～8時)ハ
- BLUE BEE Summer Live**  
回7月24日 (日) 午後4時～6時30分  
場ネットたまぐーセンター  
因バンド演奏、ダンス等のステージ。なつかしい洋楽や昭和の歌謡曲を演奏  
定先着100人程度  
費1,500円  
場BLUE BEE 辻 ☎090-9820-9219
- うたごえ喫茶ねがい**  
回7月31日 (日) 午後1時～4時  
場新町市民センター  
因みなさんと楽しく歌いましょう。  
定先着50人程度

#### 広告



藤橋ジュニアバレーボールクラブ 男・女 部員募集

お問い合わせ先：090-2749-7476 (青山)

費700円  
場青梅・音楽を愛する9条の会 たいら ☎090-1123-1934ハ

#### ☆会員募集

- 太極拳**  
回月曜日 午前10時～正午  
場東青梅市民センター  
対気功太極拳に関心のある方  
因楊名時氏の気功太極拳二十四式で心と体の健康を育みます。無料体験あり。講師…大竹良子氏  
費月額1,000円  
場楊名時太極拳 青梅白鶴の会文月教室 福岡 ☎090-5803-6287
- 青梅二胡連盟より**  
回水または木曜日 (月2回) 午後1時～5時  
場河辺市民センター  
因中国の楽器二胡は人の声に似て魅力的。一緒に学習しませんか。  
費1回1,000円  
場青梅二胡連盟 遠藤 ☎24-7088、✉en7088art@tbz.t-com.ne.jp
- 混声合唱**  
回土曜日 (月3回) 午後5時30分～7時30分  
場新町市民センター ほか  
因楽しく歌って盛り上げましょう。見学可。男性部員急募中。  
費月額3,500円  
場ヴォーカルコマンズ 山下 ☎080-5094-9493
- 演劇**  
回年6回  
場昭島市、立川市  
因バラエティに富んだ演劇を楽しみませんか。  
費月額2,500円  
場三多摩演劇をみる会皇帝ダリア 中村 ☎080-5531-1948

#### ☆その他

- 登校拒否、不登校、中退者のための進路学習会**  
回7月18日 (祝) 午後1時30分～3時30分  
場羽村市生涯学習センターゆとろぎ  
因進路選択にあたりどんな高校があり、どう選んだらいいか元教員がお伝えします。  
定先着60人  
費18歳以下無料、19歳以上500円  
場 (特非) フリースペースロビンソン 駒井 ☎23-1054ハ
- フリースクール Rainbow マーケット**  
回7月24日 (日) 午前10時30分～午後3時  
場大井戸公園  
因フリースクール主催のフ



リーマーケットやゲーム  
場 (特非) 青梅の虹 any 松原 ☎090-9134-3482  
○東京2020パラリンピック1周年記念イベント  
回8月24日 (水) 第一

- 部…午前9時30分から、第二部…午後4時から  
場有明アリーナ  
因車いすバスケットボール国際エキシビジョンマッチやゲストによる競技デモンストレーションなど  
場東京2020パラリンピック1周年記念事業特設ホームページ (2次元コード) から  
場事務局 ☎03-6805-0167
- パソコン教室**  
回月・水曜日 午前10時～正午  
場青梅市シルバー人材センター  
因ワード、エクセル、パワーポイントの基本操作、文書、表計算、年賀状などの作成。初心者歓迎。見学可。駐車場、Wi-Fi 設備あり。  
費4回5,000円  
場同センター ☎24-8171、✉ome@sjc.ne.jp



- ボランティアセンターから  
☎23-7163 ☎23-7165  
郵送…〒198-0042 東青梅1-177-3  
○一緒に日本語を勉強しませんか  
回7月6日～27日の水曜日 午後7時30分～9時  
場福祉センター  
対外国人  
因初級から上級まで  
場ボランティア・市民活動センターハ
- 子どもたちと遊ぼう!**  
回7月22日 (金)、29日 (金) 午前10時～午後2時  
場ネットたまぐーセンター  
対高校生以上  
因不登校の子どもたちの居場所で一緒に遊みましょう。昼食を食べる場合は200円  
定先着2人  
場ボランティア・市民活動センターハ
- はじめてのプログラミング体験**  
回7月30日 (土) 午前10時～正午

- 場福祉センター  
因プログラミング楽しい!という感覚をぜひ体験してください。  
定先着10人  
場ボランティア・市民活動センターハ
- 笑いヨガ講座**  
回8月1日 (月) 午前10時～正午  
場福祉センター  
因市内特別養護老人ホームの高齢者とオンラインで笑いヨガを楽しむ  
定先着30人  
場ボランティア・市民活動センターハ
- 手話体験講座**  
回8月7日 (日) 午前10時～正午  
場福祉センター  
因名前やあいさつなどの基本的な手話を学び、交流。  
定先着10人  
場ボランティア・市民活動センターハ
- 視覚障害者のためのスマホ、パソコン教室**  
回8月13日 (土)、24日 (水) 午後1時～3時30分  
場福祉センター  
対視覚に障がいのある方  
因JR東青梅駅に迎え可。画面が見えなくても便利にスマートフォン、パソコン活用。見学可  
定先着5人  
場ボランティア・市民活動センターハ
- 自然と子どもを見守るボランティア養成講座**  
回助産師研修…8月18日 (木)、自然体験研修…9月26日 (月) 午前10時～正午  
場ネットたまぐーセンター ほか  
対中学生以上  
因乳幼児期の親子の育ちと関わり・自然の中での遊びを見守る学びと実習  
定先着12人  
場 (特非) かぶかぶ山のようなちえん 小川 ☎050-3390-0613、2次元コードから



### 青梅市奥多摩町の今後の観光ビジョンを探れ!!

With コロナ時代の新しい旅による観光再生を目指し、新たな観光サービスを創造している事業者があります。青梅市・奥多摩町の観光事業者が情報共有し、アイデアを出し合い、今後の青梅市・奥多摩町の観光ビジョンを見出していくためのシンポジウムを開催します。

**日時** 8月20日 (土) 午後6時～8時15分 (5時30分開場)  
**会場** 霞共益会館 3階大ホール  
**講師** 株さとゆめ代表取締役 嶋田俊平氏、株A-STROKE代表取締役 柴田大吾氏

**定員 (予約制)** 事業者…先着65人、市民…先着12人  
※青梅市・奥多摩町の観光に関する事業を行っている方は、事業者とします。

**費用無料**  
**申し込み** 下記2次元コードから  
**問い合わせ** 青梅商工会議所 須崎 ☎23-0111 (月～金曜日の午前9時～午後5時) △柴田大吾氏 △嶋田俊平氏

**主催** (一社) 青梅青年会議所  
**協賛** (一社) 青梅市観光協会 ほか  
**後援** 青梅市、奥多摩町 ほか



<申し込みフォーム

## 新型コロナウイルスワクチン接種

問い合わせ 新型コロナウイルスワクチン接種担当 ☎0120-840-085 (青梅市コールセンター)

### 3、4回目接種を実施しています

対象の方には接種ができるようになる1~2週間程度前に接種券等を送付しています。接種券が届きましたら同封の案内に沿って予約をしてください。



市ホームページ

### 武田社ワクチン(ノバックス)での接種は都の大規模接種会場で実施しています(1~3回目)

ノバックスはポリエチレングリコールのアレルギーによりファイザー・モデルナ社製ワクチンが接種できない方も接種できるワクチンです。

詳しくは都ホームページをご覧ください。

会場 都庁南展望室ワクチン接種センター(新宿区西新宿2-8-1) 立川南ワクチン接種センター(立川市柴崎町3-16-25)



都ホームページ

### 2回目や3回目接種後に転入された方へ

3回目、4回目の接種を希望する方は、前住地での予防接種済証や接種証明書等接種履歴がわかるものを持参して健康センター窓口へお越しください。接種間隔にあわせて追加分の接種券を発行します。

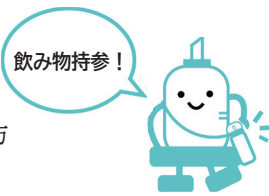
### 予約無しでの3回目接種を実施します

日時 7月24日(日) 午後2時~5時30分

会場 福祉センター 使用ワクチン ファイザー社製

対象 接種時点で12歳以上かつ2回目接種終了後5か月を経過した市民の方

持ち物 3回目の接種券等封入物一式、本人確認書類(運転免許証等)



## 青梅線女子旅謎解きゲームを 開催します

期間 7月23日(土) 9月25日(日)

問い合わせ 商工観光課 光係

立川市、昭島市、福生市、羽村市、青梅市で組織する青梅線エリア女子旅推進委員会では、青梅線沿線のスポットにある手がかりを探して謎を解く、謎解きゲームを開催します。

本イベントは、性別・年齢関係なく、誰でも参加できます。謎を解いてゲームをクリアした方には抽選で、すてきな賞品をプレゼントします。



## 夏休み工作教室 ポップアップカードを作ろう

※水分補給のため水筒などをお持ちください。

申し込み 7月17日(日) 午前9時から電話 ☎22-6543 または直接中央図書館へ

※7月19日(火)、20日(水)は休館日

飛び出す仕掛けが楽しいポップアップカードは、お誕生日やお祝いなどのプレゼントにぴったりです。みんなでオリジナルポップアップカードを作りましょう。

☆工作教室 日時 8月5日(金)、6日(土) 午後1時30分~2時30分

対象 小学生

費用 100円(材料代)

持ち物 筆記用具(えんぴつ、ボールペン)、はさみ、マジック、定規

会場 中央図書館多目的室

講師 吉志伸氏

定員 各日先着8人(予約制)



△作品の例

## 自然教室 「山も川も！親子で夏満喫ツアー」開催!

記載し次のいずれかの方法で都御岳ビジターセンターへ

夏といえば、山?それとも川?今年の夏はどっちも楽しもう!御岳山上の宿坊で1泊、山の上ではナイトウォークやウォークラリーをして御岳山内を探検♪その後は、奥多摩の白丸湖でカヤックやカヌー体験と盛りだくさんの親子で夏を満喫するツアーです。

日時 8月6日(土) 午後4時 御岳ビジターセンター集合~7日(日) 午後4時 白丸湖解散

※希望者はJR御嶽駅または御岳山ケーブルカーの滝本駅まで送迎

※雨天決行、荒天中止

対象 小学生と保護者

主催 (株)自然教育研究センター 青梅支店

協力 都御岳ビジターセンター、ぼちぼちアドベンチャーすその、御岳山観光協会

定員 先着15組30人(予約制)

参加費 親子1組(保護者1人・子ども1人) 3万8千円

申し込み ①イベント名「8月6~7日 親子で夏満喫ツアー」②参加希望全員の氏名③年齢④性別⑤生年月日⑥住所⑦電話番号⑧メールアドレスを

お問い合わせ 御岳ビジターセンター ☎78-9363 (月曜日を除く午前9時~午後4時30分、市商工観光課 光係)



## 熱中症警戒により利用を中止した 一部施設の使用料を還付します

一部施設の使用料を還付します

都に環境省の熱中症警戒アラートが発表されたことに伴い、アラート対象日の市民センター体育館、屋外体育施設等の利用を中止する場合は、使用料を還付します。

還付できる場合

- ▽東京都に熱中症警戒アラートの発表後、施設使用開始時間までに、使用中止の申し出があった場合

※電話での申し出可

## 対象施設

市民センター体育館、天ヶ瀬体育館、永山体育館、弓道場および、屋外体育施設

問い合わせ 市民センター体育館、天ヶ瀬体育館、各市民センター

▽その他体育施設:住友金属山アリーナ青梅

## 「コニファーいわびつ」を 優待プランで利用できます

杉並区が所有する宿泊施設「コニファーいわびつ」の運営会社と「宿泊施設利用に関する協定」を締結しています。

市民の方は、「コニファーいわびつ」を優待プランで利用できます。

詳細は市ホームページ(記事ID...58420)

問い合わせ 秘書広報課交流担当



## 中央図書館 ☎22-6543

☆いずれも...費用無料、第3月・火曜日は休館(7月19日(火)、20日(水))

青梅図書館 おはなし会 日時=7月17日(日) 午前11時~11時40分▷会場=青梅図書館おはなしの部屋▷内容=昔話などのおはなしの語り、絵本の読み聞かせ▷定員=先着20人▷協力=図書館ボランティア「青梅おはなしの会」▷直接会場へ

中央図書館3階特設展示 新書フェス2022 新書

はあらゆるコンテンツの入門書です。小説もいけれど説明文や評論文も読んでみませんか?▷会期=7月21日(木)~9月19日(祝)▷会場=3階特設展示コーナー※図書館開館期間中は展示資料の閲覧・貸出ができます▷直接会場へ

おはなし会 日時=7月23日(土) 午前11時~11時40分▷会場=おはなしの部屋▷対象=4歳児以上▷内容=昔話などのおはなしの語り、絵本の読み聞かせ▷定員=先着15人▷協力=図書館ボランティア▷直接会場へ

小学生以上向けおはなし会 日時=7月23日(土) 午後3時~3時40分▷会場=おはなしの部屋▷対象=小学生以上▷内容=昔話などのおはなしの語り、絵本の読み聞かせ▷定員=先着15人▷協力=図書館ボランティア▷直接会場へ

ちっちゃいこのおはなし会 日時=7月24日(日) 午前11時~11時40分▷会場=おはなしの部屋▷対象=3か月(首がすわってから)~4歳児と保護者▷内容=絵本の読み聞かせや手遊び、わらべうた等▷定員=先着10組▷直接会場へ

新町図書館おはなし会 日時=7月26日(火)

午前10時~10時40分▷新町市民センター第1会議室▷対象=2歳児以上と保護者▷内容=絵本の読み聞かせ、紙芝居の上演▷定員=先着30人▷直接会場へ

梅郷図書館おはなし会 「うめこの時間」 日時=7月31日(日) 午前11時~11時20分▷梅郷市民センター多目的室▷対象=0歳児から▷内容=絵本の読み聞かせ、手遊び▷定員=先着25人

夏休み親子見学会 中央図書館わくわく隊 普段は入れない書庫やバックヤードなど図書館の裏側に潜入できる「図書館わくわく隊」を募集します。▷日時=8月2日(火) 午前9時30分~11時30分▷対象=市内在住の小学生と保護者▷定員=先着5組(予約制)▷申し込み=7月17日(日) 午前9時から直接または電話で

**7月の日曜納付窓口**

日時 24日(日) 午前9時~午後4時

問い合わせ 収納課収納管理係

**7月の納期限(8月1日)**

▷固定資産税・都市計画税...2期 ▷国民健康保険税・後期高齢者医療保険料・介護保険料...1期