

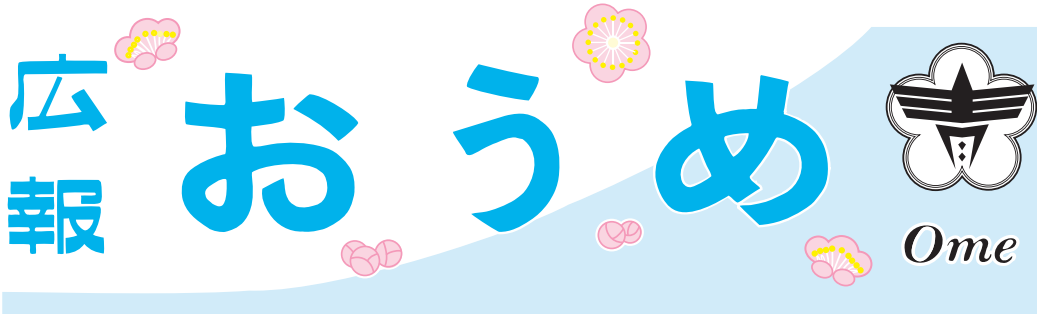
〈令和4年／2022〉

4 / 1

No. 1,435

〈毎月1日・15日発行〉
青梅市役所秘書広報課
〒198-8701
青梅市東青梅1-11-1
☎ 0428-22-1111
FAX 0428-22-3508

発行・編集



青梅市の人口

3月1日現在（前月との比較）		
世帯数	64,328世帯	(19世帯増)
人口	130,932人	(57人減)
(男)	65,780人	(8人減)
(女)	65,152人	(49人減)

Kurihara

Ichiro



《花の咲く》油彩／カンヴァス、2006年

特別展 没後2年 栗原一郎展

4月9日（土）～5月29日（日）

福生市に生まれ、終生を同地で暮らした洋画家・栗原一郎（1939～2020年）は、多摩地域を代表する洋画家であり、当館においても2001年に個展を開催した主要な館蔵作家です。

没後2年を記念する本展では、2000年代に描いた作品を中心に、油彩画とデッサン約50点を展示します。栗原の作品としては裸婦が著名ですが、福生市内の建物も数多く描いており、後年取り組んだ「後ろ姿シリーズ」や「静物」にも、独特の雰囲気と味わいがあります。

なお、今回は特別に、福生市が所蔵する作品や、画学生時代に描いた自画像と、絶筆となった作品も合わせて展示します。独自の感性で多くの人々を魅了した、栗原一郎の世界をお楽しみください。

開館時間 午前9時～午後5時（入館は午後4時30分まで）

休館日 月曜日

主催・会場 青梅市立美術館

観覧料 大人500円、小・中学生250円

※障害者手帳をお持ちの方と付添いの方1人（障害者手帳を提示）は無料

※市内在住の65歳以上の方（マイナンバーカード、運転免許証など住所と生年月日の分かるものを提示）は無料

※市内の小・中学生は土・日曜日、祝日は無料

※青梅市吉川英治記念館との共通観覧券は、本展覧会では利用不可

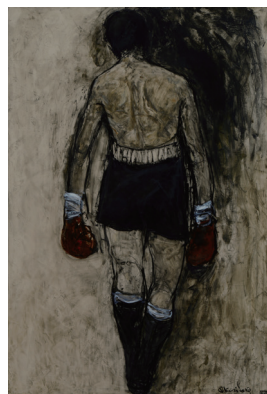
協力 福生市教育委員会

その他 展示替え等のため、4月8日（金）まで臨時休館

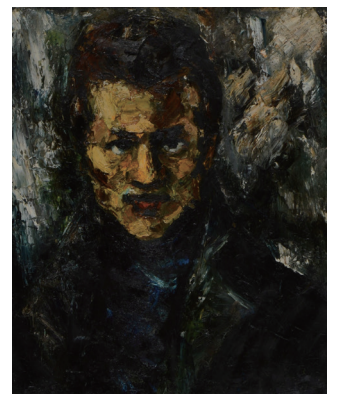
問い合わせ 青梅市立美術館 ☎ 24-1195



《the blues》油彩／カンヴァス、2000年、福生市蔵



《ボクサー》油彩／カンヴァス、2000年



《自画像》油彩／カンヴァス、1960年

会期中のイベント

☆ゲストによるギャラリートーク

日時 4月24日（日） 午後2時から（1時30分から受付）

ゲスト 栗原道子氏（故栗原一郎夫人）

☆学芸員によるギャラリーガイド

日時 5月21日（土） 午後2時から（1時30分から受付）

☆いずれも

定員 先着10人

費用無料 ※ただし要観覧券

今号の主な記事

◆市の事務組織が一部変わります…2面 ◆温泉保養施設の利用料助成…6面 ◆令和4年度の検診等…7面

市主催事業等は、新型コロナウイルス感染症の拡大状況によって変更・中止になる場合があります。詳細は市ホームページをご覧ください。

4月1日から市の事務組織が一部変わります

市では、市政運営の推進と業務の効率化を図るため、市の事務組織を次のとおり改正します。
※部、課、係等の構成や名称に変更がないものは省略しています。 問い合わせ 企画政策課、各課

赤：廃止 青：新設 緑：名称変更 下線：所属先変更

◆企画部		
現行	改正後	備考
	D X推進担当主幹 D X推進担当主査	※課の新設
◆総務部		
現行	改正後	備考
職員課 人事給与係 研修厚生係	職員課 人事研修係 給与厚生係	※係の名称変更
◆市民部		
現行	改正後	備考
市民課 住民記録係 戸籍係	市民課 住民記録係 マイナンバーカード担 当主査 戸籍係	※担当の新設
◆経済スポーツ部		
現行	改正後	備考
オリンピック・ パラリンピック担当主幹 オリンピック・ パラリンピック担当主査		※担当の廃止

※令和4年4月以降に教育部内に教育法務担当主幹を配置予定。

◆都市整備部		
現行	改正後	備考
土木課 土木担当主査	土木課 土木担当主査 計画保全係	※担当の新設
計画保全課 計画調整係 保全計画係		※課の廃止 ※計画調整係、保全計画係を 廃止し業務を土木課へ移管
◆ポर्टレース事業局		
現行	改正後	備考
事業部長	モーターボート競走事業 管理者(局長) 局次長	※部を廃止し、局長・局次長 を新設
管理課 管理係 企画係 周辺・警備係	管理課 管理係 財務係 企画係	※財務係を新設 ※周辺・警備係を業務課へ移 管
業務課 業務係 労務係	業務課 業務係 周辺・警備係	※労務係を廃止 ※周辺・警備係を管理課から 移管
◆総合病院事務局		
現行	改正後	備考
新病院建設担当主幹 新病院建設担当主査	新病院建設室 事業推進係 建設担当	※担当の名称変更 ※建設担当の新設
	施設担当	※担当の新設

青梅市リサイクル推進協力店募集

青梅市リサイクル推進協力店とは、市民や小売店舗の事業主の皆さん、行政が一体となって、ごみの減量とリサイクル活動を推進する事業所です。

協力店には、店舗掲示用のステッカーをお渡しするほか、市ホームページ等を通じてPRをします。

登録資格 市内にある小売店舗で、次のごみ減量・リサイクル推進事項のうち、2項目以上を実施する店舗

- ①ペットボトルの回収
- ②発泡スチロールトレイの回収
- ③牛乳パックの回収
- ④びんの回収
- ⑤かんの回収
- ⑥買利物袋の持参奨励
- ⑦簡易包装の推進
- ⑧使い捨て容器の使用自粛

登録方法 清掃リサイクル課(市役所5階)で配布する「青梅市リサイクル推進協力店申込書」(市ホームページからダウンロード可・記事ID:67)に必要事項を記入して提出

※登録は随時受け付けています。

問い合わせ 清掃リサイクル課ごみ減量推進係

森林ボランティア育成講座受講生募集

森林ボランティアになるための入門講座です。講座修了後、多くの方が森林保全に取り組みボランティア団体に加入し、活動しています。

森林ボランティアのやりがいや林業のおもしろさを体験してみませんか。

日時 5月5日(令和5年3月の土曜日)午前9時～午後3時(10回)

※日程等の詳細は後日お知らせします。

対象 市内在住・在勤・在学 18歳以上で、森づく

内容 市内の山林で、林業の専門家から、下刈り、枝打ち、間伐などの森林作業に必要な講義・実技指導を受け、森林整備の基礎的な知識や技術を習得します。

定員 先着15人(予約制)

その他 本講座は、交流協定を締結している杉並区と共同で実施します。

申し込み 5月13日までに電話で農林水産課林務水産係へ

※土・日曜日、祝日を除く

ごみ袋の減免

次に該当する世帯の方は、廃棄物処理手数料が減免され、ごみ袋を年度1回、一定数無料で交付します。

◆世帯全員が65歳以上で市民税非課税世帯の方へ

交付条件 世帯全員が65歳以上で、世帯全員が令和3年度の市民税が非課税の世帯

※令和5年3月31日までに65歳になる方も対象。誕生日前でも申請可

過去に申請した世帯 改めて申請する必要はありません。(過去に申請し、世帯全員が65歳以上でなく不承認となった方は再度申請が必要です)令和4年度分(4月～5年3月・10組)のごみ袋引換券を送付します。

※過去に該当した方でも、今回交付条件を満たしていない場合は、該当しませんのでご注意ください。

※過去に該当した方でも、今回交付条件を満たしていない場合は、該当しませんのでご注意ください。

◆障害者世帯で、①②③に該当する方がいる市民税非課税世帯の方へ

①1級または2級の身体障害者手帳の交付を受けている方
②1度または2度の愛の手帳または同程度の療育手帳の交付を受けている方
③1級の精神障害者保健福祉手帳の交付を受けている方

令和4年度分(4月～5年3月・17組)のごみ袋引換券をお渡しします。

◆生活保護、児童扶養手当特別児童扶養手当受給世帯の方へ

令和4年度分(4月～5年3月・17組)のごみ袋引換券をお渡しします。

各種受給証明書をお持ちのうえ、清掃リサイクル課へお越しください。

◆いづれも

ごみ袋無料交付の重複受給はできません。また、4月は、窓口が混雑しますので時間に余裕をもってお越しください。

受付場所・問い合わせ 清掃リサイクル課清掃係(市役所5階)

ありますので、ご注意ください。

問い合わせ 清掃リサイクル課ごみ減量推進係

資源再利用実施団体奨励報償金の交付

令和3年度中に実施した資源回収の請求書の最終提出期限は、4月15日(金)です。

3年度中に実施した資源回収の請求書を提出し、お支払いできない可能性が

令和3年度中に実施した資源回収の請求書の最終提出期限は、4月15日(金)です。

3年度中に実施した資源回収の請求書を提出し、お支払いできない可能性が



会計年度任用職員募集

	子ども家庭支援ワーカー	地域包括支援センター 介護支援専門員（ケアマネジャー）
職務内容	子どもと家庭に関する総合相談、児童虐待や養育困難家庭への支援および関係機関との連携・調整等	地域包括支援センターでの介護予防支援（ケアプラン作成等）および高齢者に関する相談業務
応募資格	次の要件をすべて満たす方 社会福祉士、精神保健福祉士、保健師、臨床心理士、臨床発達心理士のいずれかの資格を有する方▷児童に関わる勤務経験を有する方▷普通自動車免許を有する方▷簡単なパソコン操作ができる方	介護支援専門員の資格を有し、普通自動車免許を有する方
勤務日時	月～金曜日 午前9時15分～午後5時15分（7時間） ※勤務開始日・勤務日は応相談 ※超過勤務が発生する場合あり	月～金曜日 午前9時～午後5時（7時間） ※勤務開始日は5月1日（予定）
勤務場所	子ども家庭支援センター（市役所3階子ども家庭支援課内）	地域包括支援センター（市役所1階高齢者支援課内）
募集人数	1人	
報酬	日給13,419円 ※条件を満たす場合は、通勤手当・期末手当の支給、社会保険、労働保険の加入、有給休暇の付与あり	
選考方法	書類選考後、面接を実施	
申し込み	子ども家庭支援課で配布する「令和4年度会計年度任用職員申込書」（市ホームページからダウンロード可・記事ID…37115）に必要事項を記入し、資格証明書の写しを添付して、郵送〒198-8701または直接子ども家庭支援課へ ※土・日曜日は申込書の配布および受付はできません。 ※採用者が決定次第、締め切り	14日（必着）までに高齢者支援課で配布する「令和4年度会計年度任用職員申込書」（市ホームページからダウンロード可・記事ID…56558）に必要事項を記入し、資格証明書の写しを添付して、郵送〒198-8701または直接高齢者支援課へ ※土・日曜日は申込書の配布および受付はできません。
問い合わせ	子ども家庭支援課	高齢者支援課包括支援係

令和4年度地域密着型サービス 指定候補事業者公募説明会

日時 4月6日（水）
午前10時30分から

開催方法 Webによる
オンラインセミナー

公募種別 定期巡回・随時対応型訪問介護看護
および看護小規模多機能型居宅介護

申し込み 4日までに電子メール✉div1511@city.ome.lg.jpで介護保険課介護保険管理係へ

内容 公募の内容や今後のスケジュール等の説明

市営住宅「あき室」の入居者募集を募集します

市営住宅「あき室」の入居者募集を、5月20日（金）27日（金）に予定しています。

募集内容等の詳細は、広報おうめ4月15日号および5月1日号でお知らせします。

問い合わせ 住宅課公営住宅係


ウクライナ人道危機救援金を受け付けています

ウクライナでの人道危機による国際赤十字・赤新月社連盟等の救援活動を支援するための救援金を受け付けています。お預かりした救援金は、全額日本赤十字社へ送金します。

募金箱設置場所 市役所、各市民センター、中央図書館

受付期間 5月13日（金）まで

お問い合わせ 福祉総務課庶務係



固定資産評価審査委員会委員に濱野さんが再任

固定資産評価審査委員会は、土地や家屋などの固定資産課税台帳に登録された価格に対する不服について、審査決定を行う機関です。

同委員会の委員に濱野孝之さんが市議会の同意を得て、4月1日付けで再任された。任期は3年です。

問い合わせ 文書法制課法務担当

傍聴にお出かけください

日時	4月15日（金） 午前10時から
会場	市役所2階 201・202会議室
内容	第7次青梅市総合長期計画まちづくりの基本方向についてほか
定員	5人（抽選）
傍聴受付	当日の午前9時45分に会場入り口で
問い合わせ	企画政策課

令和4年度市民提案協働事業「コロナ禍でも実施できる事業を募集します」

市民提案協働事業とは、より効果的に地域の課題や多様化するニーズに対応するため、市民活動団体の特性を生かした提案を募集し、市民活動団体と市が協働で事業を実施するものです。

コロナ禍でもできる事業とは、緊急事態宣言が発令されてもオンラインなどで行える事業です。これまでのノウハウを生かして、集合型の事業も状況によっては、オンライン等による実施に変更するなど、代替案を含めた提案を募集します。

募集する提案

- ▽自由提案：市民活動団体が市と協働で実施したい事業について、自由な発想で提案するもの
- ▽行政テーマ提案：市が設定した次のテーマについて、事業を提案するもの
- 行政テーマ
 - ▽生物多様性戦略の人材育成
 - ▽ゼロカーボンアクションの推進
 - ▽市内河川のごみ減量・清掃活動
 - ▽4Rの推進（特にリユース）
 - ▽梅まつり期間の吉野梅郷地域を盛り上げるイベントの開催
 - ▽空き家問題に関する意識啓発
 - ▽あそぼうよ！青梅（青梅で遊ぼう！学ぼう！体験しよう！）

応募できる団体 市内で市民活動を行っている団体（規約・会則）等を持ち、民主的な活動をしていること②5人以上で構成されていること③会計処理を適正に行っていること④組織および活動状況を公開していること⑤原則として1年以上継続して活動していること⑥暴力団

の活動を助長する、または、暴力団の運営に資することとなる活動をしていないこと

対象となる事業 次の要件をすべて満たす事業：①協定締結後から令和5年3月31日までに実施する事業②市内で実施される事業③地域課題や社会的課題の解決を目指す事業④協働で実施することにより効果が高まる事業⑤新規性・先進性の高い事業⑥確実に実施可能な事業⑦適正な予算である事業⑧成果目標が適正に設定されている事業

※営利活動、政治活動、宗教活動または選挙活動を目的とするもの、他の助成金等の交付を受けるもの、公序良俗に反するものについては不可

助成金 事業の実施に経費が必要な場合は、予算の範囲内で、1事業につき上限を20万円として助成金を交付します。

必要書類 ①市民提案協働事業提案書②事業計画書③収支予算書④提案団体の概要をまとめた書類⑤スケジュール表⑥定款（規約等）⑦会報誌等（発行している場合）⑧事業にかかる新型コロナウイルスウイルズ感染症対策方法

応募方法 4月28日（必着）までに必要書類を郵送または直接市民活動推進課（市役所3階）へ

※土・日曜日は受付はできません。

その他 事前に提案事業を相談してください
▽書類審査後、公開プレゼンテーション（5月下旬予定）を実施▽詳細は、ホームページ（記事ID：55352）等参照

問い合わせ 市民活動推進課市民活動推進係

市職員の懲戒処分について

市では、次のとおり懲戒処分を行いましたので、懲戒処分の公表基準に基づき公表します。

事件概要 平成29年8月から9月頃、平成30年1月4日、平成31年1月4日の3回にわたり、同僚との懇親会において、女性職員の胸を衣類の上から触るなどのセクシュアル・ハラスメントを行った。

処分職員 主事 60歳 男性

処分内容 停職 10日

処分日 令和4年3月8日

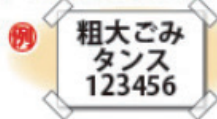
問い合わせ 職員課人事研修係

【普通話】 青梅市政府網頁還提供以上語言：英語，普通話，廣東話，韓語，西班牙語和德語。
【粵語】 青梅市政府網頁還提供以上語言：英語，普通話，粵語，韓語，西班牙語和德語。
【한국어】 저희 오우메시 홈페이지는 영어, 중국어, 광둥어, 한국어, 스페인어, 독일어로도 볼 수 있습니다.
【Deutsch】 Die Website der Stadtregierung Ome ist auch erhältlich in: Englisch, Mandarin, Kantonesisch, Koreanisch, Spanisch und Deutsch.

粗大ごみの出し方

粗大ごみとは

▽一般家庭から排出される大型ごみ
▽可燃性・不燃性とも1辺の長さが50cm以上
▽ガラス・陶磁器は1辺の長さが30cm以上
※石油ストーブ・石油ファンヒーターは長さにかかわらず粗大ごみとして排出してください。
※建築資材、タイヤ、コンクリート、テレビ、パソコンなど、収集できないものがあります。
※処理手数料がかかります。
※生活保護、児童扶養手当、特別児童扶養手当を受給している世帯は免除になります。直接持ち込みの場合は受付時に証書の提示、自宅回収の場合は申し込み時に申し込みが必要で、直接持ち込み(予約不要)は申し込み不要です。
リサイクルセンター(新町6-9-1)へ持ち込みできます。
受付日時 月々金曜日、日曜日 午前9時～午後4時
※年末年始を除く
※時間指定不可
その他
▽品物には「粗大ごみ」の品名・受付番号(予約時にお伝えします)を書いた紙(下図参照)を貼ってください。
▽収集当日は、収集車両に積めるように道路際まで品物を出してください。(収集時の立ち会いは不要です)
▽せん定枝は、太さ10cm以下、長さ1m以下とし、必ず束ねてください。(枯れたもの、草、落ち葉、つるは収集できません)
▽65歳以上の方のみ・障害者のみ等で居住し、手伝う親族等がない世帯で、自分で粗大ごみを屋外へ運び出すことが困難な場合は、申し込み時にご相談ください。
▽処理手数料は、納付書によりお支払いください。(収集時に現金で支払うことはできません)
問い合わせ 清掃リサイクル課 収集係



良好な景観形成の推進にご協力を

市では、美しく優れた景観を持つまちづくりを進めるため、「青梅市の美しい風景を育む条例」に基づき、市内で一定規模以上の建築行為等を行う場合には、事前に市へ届け出ることを義務付けています。
なお、重点的に景観形成を図る地区として指定している青梅駅周辺景観形成地区および多摩川沿い景観形成地区とその他の一般地区
多摩川沿い景観形成地区(多摩川沿い、御岳溪谷周辺、釜の淵公園周辺)
住江町、上町、仲町、本町、森下町、西分町の一部
青梅駅周辺景観形成地区
青梅川沿い景観形成地区
多摩川沿い景観形成地区
お問い合わせ 都市計画課 発指導係

青梅市国土強靱化地域計画を策定しました

国土強靱化とは、地震や津波、台風等の自然災害に強い国づくり・地域づくりを目指す取り組みのことです。
本市においても、地震や台風、土砂崩れ等の自然災害から被害の軽減を図り、最悪の事態を回避するため、災害に強いまちづくりの指針として、「青梅市国土強靱化地域計画」を策定しました。
お問い合わせ 防災課危機管理係



平成6年指定の生産緑地をお持ちの方へ 特定生産緑地の指定手続きが始まります

市では、令和6年度に出基準日(指定から30年)を迎える生産緑地をお持ちの方へ、4年3月に申請書類を送付し、4月から申請を受け付けています。
特定生産緑地の指定を希望する方は、5年3月31日までに指定手続きを済ませてください。
特定生産緑地に指定しないまま、生産緑地地区

動物病院で犬の鑑札、狂犬病予防接種 注射済票の交付を実施します

環境政策課窓口で行っている鑑札・済票の交付を動物病院でも実施します。
狂犬病予防のため、犬の飼い主には、飼い犬の生涯1回の登録と、毎年1回4～6月に狂犬病予防注射を受けさせ、市町村から済票の交付を受けることが法律で義務づけられています。
令和4年度は、特例として期間を12月31日まで延長しています。期間内に狂犬病予防注射と済票の交付の続きをお願いします。
実施動物病院 下表参照
交付手数料
鑑札：3千円
済票：550円
※注射接種費用、診察費等が別途かかります。
※市役所でも例年同様、鑑札、済票を受けることは可能です。(交付手数料は同額)
注意事項
令和4年3月8日までに登録した犬の飼い主：市から送付された「令和4年度狂犬病予防集合注射について」と記載されたハガキ(クリーム色)を必ずお持ちください。
お問い合わせ 環境政策課 票の交付業務のみ委託しています。鑑札・済票の再交付、転入や住所変更、死亡届(死亡届は電話も可)等の提出は、環境政策課(市役所5階)へお越しください。
お問い合わせ 環境政策課 係

実施動物病院一覧(動物病院名の50音順に掲載)

Table with 3 columns: 動物病院名, 所在地, 電話. Lists various animal hospitals in Ome City and surrounding areas.

※各動物病院とも、鑑札の交付は5月までですが、済票の交付は③および⑬の動物病院を除き、通年実施しています。

春の全国交通安全運動 世界一の交通安全都市TOKYOを目指して

市民一人ひとりが交通安全意識を高め、車両運転者だけでなく、歩行者、自転車利用者も交通ルールを守り、正しい交通マナーを身につけることが大切です。
交通事故防止にご協力ををお願いします。

運動期間 4月6日(水)～15日(金)

交通事故死ゼロを目指す日 4月10日(日)

重点
▽子どもを始めとする歩行者の安全確保
▽歩行者保護や飲酒運転根絶等の安全運転意識の向

上
▽自転車の交通ルール遵守の徹底と安全確保
▽二輪車の交通事故防止
問い合わせ 青梅警察署 22-0110、青梅交通安全協会 23-5287、市民安全課市 市民安全係



表1 青梅駅周辺景観形成地区

Table with 2 columns: 届け出の対象, 届け出の対象行為. Lists building types and their corresponding modification rules.

表2 多摩川沿い景観形成地区

Table with 2 columns: 届け出の対象, 届け出の対象行為. Lists building types and their corresponding modification rules for the Tamagawa area.

表3 一般地区

Table with 2 columns: 届け出が必要な行為, 届け出の対象規模. Lists building types and their corresponding height/area requirements.

令和4年度国民年金保険料

納付方法	1か月分	6か月分	1年分	2年分
現金支払い【月払い】	16,590	99,540	199,080	398,160
現金・クレジット支払い【前納】(割引額)		98,730(810)	195,550(3,530)	382,780(14,540)
口座振替【前納】(割引額)	16,540(50)	98,410(1,130)(注1)	4年度の申し込みは終了	

(注1) 10月～5年3月分(4月～9月分の申し込みは終了)

国民年金保険料は毎年改定されます。4年度は前年度より20円引き下げられ、月額1万6千590円となります。

納付書は、4月上旬に日本年金機構から送付されますので納付期限までに納めてください。同封の「1年分」や「6か月分」の納付書で5月2日(月)までに前払いすると割引されます。任意の月から翌年3月までの前納も可能です。

※年金事務所への申し出が必要ですが(電話での受付は不可)申し出後、前納用納付書が送付されます。※翌々年3月分までの納付を希望する場合は、年金事務所へご相談ください。

◇納付書(現金)での支払いは、金融機関、コンビニエンスストアで取り扱えます。

◇納付額が30万円を超える場合、コンビニエンス

西多摩衛生組合で可燃ごみの広域支援を行います

小平・村山・大和衛生組合(構成市は小平市、東大和市、武蔵村山市)は、既存のごみ処理施設の老朽化により、令和7年9月末の完成に向け、ごみ処理施設の更新を進めています。

これに伴い、令和3年9月28日に小平・村山・大和衛生組合から西多摩衛生組合に対し、多摩地域ごみ処理広域支援体制実施協定(下記参照)に基づく令和4年度の可燃ごみ処理支援の依頼がありました。

当組合では、支援の受託について検討した結果、相互扶助の観点から、令和3

令和4年度の国民年金保険料と年金額

トアでは納付できません。◇口座振替を希望する方は、同封の口座振込依頼書に必要事項を記入し、金融機関等で手続きしてください。

◇クレジットカード払いを希望する方は、青梅年金事務所へご連絡ください。

◇保険料の納め忘れがあると、将来受け取る年金が少なくなるだけでなく、年金が受け取れなくなる場合もありますので、保険料は必ず納付期限までに納めましょう。

多摩地域ごみ処理広域支援体制実施協定

多摩地域のごみ処理施設において、予測できない緊急事態やあらかじめ計画された更新や新設などにより相互支援協力の必要な事態が発生した場合に、広域的な処理の支援ができる体制を確保するため、多摩地域30市町村および8団体の一部事務組合で締結している協

国民健康保険(国保)の加入・脱退は速やかに

国民健康保険(国保)の加入・脱退の際は、必要書類等(左表参照)をお持ちのうえ、14日以内に手続きをしてください。

☆会社に勤めて健康保険証を受け取ったとき、会社をやめたとき、扶養から外れたときなど：保険年金課(市役所1階)・各出張所へ

☆転入や転出、子どもが生まれたときなど：市民課(市役所1階)・各出張所へ

東京ドクターヘリの運航を開始しました

東京都では、救急医療体制のさらなる充実を図るため、令和4年3月31日から多摩地域において新たに東京ドクターヘリの運航を開始しています。

ドクターヘリとは、救急医療に必要な医療機器や医薬品を搭載したヘリコプターに、医師などを乗せて救急現場などに急行

4年度の年金受給額について

法律の規定により、3年度と比較して0.4%減の改定となります。なお、4年度の年金受給額による支払いは、通常6月からです。

問い合わせ 青梅年金事務所 所 ☎ 30・3410

お問い合わせ 清掃リサイクル課ごみ減量推進係、西多摩衛生組合 ☎ 042・554・2409

お問い合わせ 健康センター ☎ 23・2191

お問い合わせ 健康センター ☎ 23・2191

お問い合わせ 健康センター ☎ 23・2191

お問い合わせ 健康センター ☎ 23・2191

お問い合わせ 健康センター ☎ 23・2191

こんなときは手続きを	必要なもの(他にも書類が必要な場合があります)
他の市区町村から転入した	転出証明書、届出人の本人確認書類
他の健康保険をやめた(会社をやめた)	他の健康保険をやめた証明書、届出人の本人確認書類、世帯主および対象者のマイナンバーが分かる書類(注2)
他の健康保険の被扶養者から外れた	他の健康保険の資格喪失証明書、届出人の本人確認書類、世帯主および対象者のマイナンバーが分かる書類(注2)
国保加入世帯に子どもが生まれた	(出生届を市民課へ提出) 印鑑、届出人の本人確認書類
生活保護を受けなくなった	保護廃止決定通知書、届出人の本人確認書類、世帯主および対象者のマイナンバーが分かる書類(注2)
他の市区町村に転出する	保険証、印鑑、届出人の本人確認書類
他の健康保険に加入した(会社に勤めるとき・他の健康保険の被扶養者になったときも含む)	保険証(国保と他の健康保険証)、届出人の本人確認書類、世帯主および対象者のマイナンバーが分かる書類(注2) ※電子申請での手続き可(右記2次元コード参照)
国保の加入者が亡くなった	(死亡届を市民課へ提出)、保険証、印鑑、届出人の本人確認書類(喪主の方に葬祭費の一部を支給する制度があります。葬儀の領収書または会葬礼状、喪主の方の印鑑と振込先口座が分かるものをお持ちください。)
生活保護を受けることになった	保護開始決定通知書、保険証、届出人の本人確認書類、世帯主および対象者のマイナンバーが分かる書類(注2)
後期高齢者医療制度の対象となった	手続きは不要です。 ※75歳の誕生日までに新しい保険証が送付されます。
住所、世帯、世帯主、氏名などが変わった	保険証、届出人の本人確認書類
保険証をなくしたり、汚れて使えなくなった	汚損した保険証、届出人の本人確認書類、世帯主および対象者のマイナンバーが分かる書類(注2)
就学のため、子どもが他の市区町村に住む	在学証明書、保険証、届出人の本人確認書類、世帯主および対象者のマイナンバーが分かる書類(注2)

(注1) 国保加入時等に、世帯主の勤務先や健康保険の種類を伺います。
 (注2) マイナンバーは「マイナンバーカード」、「マイナンバーが記載されている住民票」などに記載されています。
 ※外国籍の方は、在留カードやパスポートをお持ちください。
 ※本人確認書類は、官公署発行の写真付きの証明書(免許証、パスポート、マイナンバーカードなど)は1点、写真なしの証明書(年金手帳、保険証、キャッシュカードなど)は2点必要です。

健康のためなら死んでもいい

この言葉は長生きしようとして早死にしてしまおうというブラックジョークでよく使われます。例えば「〇〇を摂ると健康に良い」「健康のために〇〇を摂るとよい」「医者に言われても薬は飲むな」など、これら根拠や証拠のないような言葉を信じすぎてやり過ぎた結果かえって早死にしてしまうという話です。こんな話は紀元前の始皇帝の不老不死の薬からあります。

医学はそんな不幸が無いようにと発展し、効果の有無や安全性について厳密な検証をして結論を出しています。健康診断など、受診の際は医療従事者の十分な説明を聞いてうえで正しく自己決定してもらえたら良いと思います。

さて、先ほどの「健康のためなら死んでもいい」という言葉、実はもう一つ解釈できるという話があります。「健康でないなら生きてても仕方ない(早く死んでもいい)」という考え方です。確かにWHOの健康定義は「単に病気がないだけでなく、肉体的、精神的、社会的に完全に満足な状態であること」となっています。簡単に言い換えると「やるべきことがあって」「ところが元気で」「それができる体がある」状態が健康だ、というわけです。健康だ、というわけですから一つでも欠けたことを想像したらそう言いたくなるのは容易に想像できます。ましてや歳を重ねれば失っていくことは自明の理です。

そこで新しい健康観としては1986年のオタワ憲章の一部に「健康は生きる目的ではなく毎日の生活の資源である」と

健康のためなら死んでもいい

井上医院副院長 井上栄生

「健康」という言葉、実はもう一つ解釈できるという話があります。「健康でないなら生きてても仕方ない(早く死んでもいい)」という考え方です。確かにWHOの健康定義は「単に病気がないだけでなく、肉体的、精神的、社会的に完全に満足な状態であること」となっています。簡単に言い換えると「やるべきことがあって」「ところが元気で」「それができる体がある」状態が健康だ、というわけです。健康だ、というわけですから一つでも欠けたことを想像したらそう言いたくなるのは容易に想像できます。ましてや歳を重ねれば失っていくことは自明の理です。

そこで新しい健康観としては1986年のオタワ憲章の一部に「健康は生きる目的ではなく毎日の生活の資源である」と

健康のためなら死んでもいい

井上医院副院長 井上栄生

「健康」という言葉、実はもう一つ解釈できるという話があります。「健康でないなら生きてても仕方ない(早く死んでもいい)」という考え方です。確かにWHOの健康定義は「単に病気がないだけでなく、肉体的、精神的、社会的に完全に満足な状態であること」となっています。簡単に言い換えると「やるべきことがあって」「ところが元気で」「それができる体がある」状態が健康だ、というわけです。健康だ、というわけですから一つでも欠けたことを想像したらそう言いたくなるのは容易に想像できます。ましてや歳を重ねれば失っていくことは自明の理です。

そこで新しい健康観としては1986年のオタワ憲章の一部に「健康は生きる目的ではなく毎日の生活の資源である」と



入門・初級手話講習会

入門、初級と継続して受講可能です。

入門手話講習会

日時 5月11日～25日の水曜日(3回) 午前9時30分～11時30分

対象 受講時に介助を必要としない市内在住・在勤・在学の高校生以上で、初めて手話を学ぶ方

会場 福祉センター2階 第1・2集会室

講師・共催 青梅市聴覚障害者協会

協力 青梅市手話サークル

申し込み 郵便番号、住所、氏名、電話番号を電話、ファックス☎24・0358または直接障がい者福祉課認定サービス係(市役所1階)へ

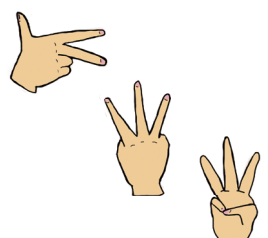
費用 500円(受講料・テキスト代)

申込期限 4月19日まで

初級手話講習会

日時 6月8日～令和5年1月25日の水曜日(25回) 午前9時30分～11時30分

対象 受講時に介助を必要としない市内在住・在勤・在学の高校生以上で入門手話講習会を受講した方または同等



市役所に手話通訳者を配置しています

手話通訳を必要とする方の各種申請や手続きなどの補助を行う手話通訳者を配置しています。

日時 火曜日の午前9時～正午

利用方法 各種申請や手続きなどを行う窓口で

問い合わせ 障がい者福祉課庶務係

注意事項 手話通訳者が各種申請や手続きを代行することはできません。手話通訳者がほかの方の通訳中はお待ちいただく場合があります。

申し出てください。

申し込みは、電話☎23-2191で健康センターへ

国民健康保険に加入している方へ 温泉センターの利用料を助成

国民健康保険に加入している方に、下表の温泉センターの利用料を助成します。

なお、後期高齢者医療制度該当者(75歳以上)はこの利用料の交付対象にはなりませんので、ご注意ください。

助成期間 令和5年3月31日まで

交付方法 青梅市国民健康保険被保険者証をお持ちのうえ、保険年金課(市役所1階)または各市民センターへお越しください。割引利用券を1世帯あたり3枚交付します。

※開庁日の午前8時30分～午後5時

※市民センターは休館日を除く

※なくなりしだい交付終了

利用方法 割引利用券に青梅市国民健康保険被保険

者証の記号、利用人数を記入のうえ、保険証と利用料を一緒に提出してください。

利用料を助成する温泉センターは、泉センター受付へお問い合わせください。

利用者負担金を添えて各温泉センター受付へお問い合わせください。

国民健康保険に加入している方へ、温泉センターの利用料を助成します。

施設名	数馬の湯	もえぎの湯	瀬音の湯	つるつる温泉
所在	檜原村2430	奥多摩町氷川119-1	あきる野市乙津565	日の出町大久野4718
電話	042-598-6789	0428-82-7770	042-595-2614	042-597-1126
休館日	毎週月曜日 ※祝日の場合は翌日	毎週月曜日 ※祝日の場合は翌日	3月、6月、9月、12月の第2水曜日	毎月第3火曜日 ※祝日の場合は翌日
割引料金または入館料金	大人 ※中学生以上	3時間 入館料金から250円割引	3時間700円	3時間660円
	小学生	3時間 入館料金から200円割引	3時間250円	3時間230円
超過料金		1時間につき 大人のみ200円	1時間につき 大人200円 小学生100円	1時間につき 大人のみ220円
その他	未就学児は無料、営業時間等詳細は各施設へお問い合わせください。			

春からチャレンジ! Eトレ

～みんなで楽しく身体を動かして健康づくり～

日程・会場 表参照 ※連続講座ではありません。

日程	会場
5月12日(木)、31日(火)	新町市民センター(体育館)
6月2日(木)、22日(水)	長淵市民センター(体育館)

時間 午前9時40分～11時40分

対象 参加日当日64歳以下の市民

内容 有酸素運動、筋トレ、ストレッチ、健康情報など

定員 先着30人(予約制)

講師 健康運動指導士、保健師等

服装・持ち物 運動のできる服装、運動靴(室内履き)、飲み物、ヨガマット又はバスタオル、筆記用具、健康手帳(お持ちの方)

その他 高血圧症や心臓病、骨関節疾患(腰痛・膝痛含む)の方は必ず医師の許可を得てください。

申し込み 電話☎23-2191で健康センターへ

市内在住で在宅の65歳以上の方に 温泉保養施設の利用料を助成します

市では、高齢者の心身のリフレッシュのため、温泉保養施設利用額の一部を助成しています。4月の申請は大変混み合います。混雑緩和にご協力ください。

助成対象 市内在住で在宅の65歳以上の方

※介助が必要と認められる場合は、利用者1人につき入浴介助者1人の助成可

助成内容

▷日帰り…1日1回300円を限度(年度内12日以内)

▷宿泊…1泊3,000円を限度(年度内4泊以内)

申請方法 (宿泊の場合は、各施設に予約のうえ、申請してください。)

▷電子申請…パソコンやスマートフォン等から申請できます。詳しくは、市ホームページ(記事ID…21763、2次元コード)をご覧ください。

▷直接…利用者全員の身分証明書(保険証等)をお持ちのうえ、直接高齢者支援課(市役所1階)または各市民センターへ

問い合わせ 高齢者支援課地域支援係



日帰り施設

所在地	施設名	電話番号
市内	河辺温泉 梅の湯	0428-20-1026
東京都	あきる野市 秋川溪谷 瀬音の湯	042-595-2614
	奥多摩町 奥多摩温泉 もえぎの湯	0428-82-7770
	武蔵村山市 村山温泉 かたくりの湯	042-520-1026
	日の出町 生涯青春の湯 つるつる温泉	042-597-1126
	檜原村 檜原温泉センター 数馬の湯	042-598-6789
	羽村市 フレッシュランド西多摩	042-570-2626
埼玉県	飯能市 日帰り天然温泉 さわらびの湯	042-979-1212
山梨県	小菅村 多摩源流 小菅の湯	0428-87-0888
	丹波山村 丹波山温泉 のめこい湯	0428-88-0026

宿泊・日帰り施設

所在地	施設名	電話番号
市内	かんぼの宿青梅	0428-23-1171
	東京・青梅石神温泉 清流の宿 おくたま路	0428-78-9711

※かんぼの宿青梅は4月5日付けで運営母体が変わりますが、継続してご利用いただけます。

宿泊施設

所在地	施設名	電話番号	
市内	儘多屋	0428-74-4221	
福島県	岳温泉 陽日の郷 あづま館	0243-24-2211	
	ながめの館 光雲閣	0243-24-2101	
栃木県	土湯温泉 水織音の宿 山水荘	024-595-2141	
	湯元温泉 湯乃湖荘	0288-62-2534	
群馬県	片品温泉 子宝の湯 しおじり	0278-58-2328	
	上牧温泉 ホテル辰巳館	0278-72-3055	
	湯宿温泉 湯本館	0278-64-0011	
	四万温泉	柏屋旅館	0279-64-2255
		四方たむら	0279-64-2111
		四方グランドホテル	0279-64-2211
		三木屋旅館	0279-64-2324
	山梨県	あやめや旅館	0279-64-2438
つばたや旅館		0279-64-2920	
山梨県	増富温泉 金泉閣	0551-45-0511	
	津金楼	0551-45-0711	
長野県	穂高温泉 ホテルアンビエント安曇野	予約専用(予約センター) 050-5846-1234	
	小岩岳旅館	0263-83-3048	
	鹿教湯温泉 つるや旅館	0268-44-2121	
	美ヶ原温泉 ホテルニューことぶき	0263-36-0517	
新潟県	旬彩 月の静香	0263-35-6200	
	六日町温泉 心と体の保養の宿 龍氣	025-770-2525	
	彩食一心 金誠館	025-772-2377	
	岩室温泉 富士屋	0256-82-4151	
静岡県	弥彦温泉 名代家	0256-94-2013	
	関温泉 登美屋旅館	0120-14-2641	
静岡県	畑毛温泉 富士見館	055-978-3014	

令和4年度に実施する検診等

検診等名称	対象・内容	費用	実施時期(予定)	申し込み
胃がん検診	35歳以上▷バリウムによる胃部X線検査	500円	前期 7月 後期 10月、11月	前期は4月1日~20日、後期は8月1日~16日に健康センターへ
肺がん検診	40歳以上▷胸部X線検査	500円	前期 7月 後期 10月、11月	前期は4月1日~7月29日、後期は8月1日~31日、11月1日~15日に健康センターへ
子宮頸がん検診	20歳以上の女性で、令和3年度未受診の方▷子宮頸部の細胞診、問診、視診、内診	500円	6月~9月 10月~5年3月	前期は4月1日~7月29日、後期は8月1日~31日、11月1日~15日に健康センターへ
乳がん検診	40歳以上の女性で、令和3年度未受診の方▷マンモグラフィ、問診(視診、触診)	1,000円	10月~5年3月	8月1日~31日、11月1日~15日に健康センターへ
骨密度検診	18歳以上の女性▷DXA法(腕の部分で測定)	200円	7月~8月上旬	5月2日~16日に健康センターへ
肝炎ウイルス検診	40歳以上で過去に受診したことがない方▷血液検査	無料	6月~11月	直接医療機関へ
健康診査	40歳以上の生活保護受給者等▷問診、身体計測、内科診察、血圧測定、検尿、血液検査			
大腸がん検診	40歳以上▷便潜血検査(二日法)	200円	6月~12月上旬	直接医療機関へ
成人歯科検診	20・25・30・35・40・45・50・55・60・65・70歳▷問診、口腔内検査、予防指導	500円	9月~11月	直接医療機関へ
後期高齢者歯科健康診査	75歳以上▷問診、口腔内検査、予防指導	500円		

※年齢は令和5年4月1日時点

令和4年度の検診等

令和4年度に実施する検診等は、左表のとおりです。詳細は、各検診等の1、2か月前に、広報おうめ等に掲載します。※勤務先等で同様の検診を受ける機会のある方、検診に該当する疾病で治療中または経過観察中の方、同じ項目の検診をすでに受診した方は対象となりません。健康センター 問い合わせ 23-2191

胃がん検診・肺がん検診(前期)を実施します

問い合わせ 健康センター ☎23-2191

	胃がん検診	肺がん検診
日程	7月6日(水)、7日(木)、11日(月)、13日(水)、25日(月)、30日(土)	
時間	午前	午前・午後
	※午前の同時受診可	
会場	健康センター(検査には検診車を使用)	
対象	令和5年4月1日までに35歳以上となる市民	令和5年4月1日までに40歳以上となる市民
	※勤務先等で受診できる方、人間ドック等を受診(受診予定)の方は、受診をご遠慮ください。	
内容	バリウムによる胃部X線検査	胸部X線検査 ※50歳以上で喫煙指数(1日本数×年数)600以上または6か月以内に血たんのあった方は、希望によりかくたん検査を実施
費用	500円(税込み)※受診日に支払い、生活保護受給者は免除(受給証明書を提出)	
申し込み	次のいずれかの方法で健康センターへ	
郵送	4月20日(必着)までにハガキ(右図参照)を郵送〒198-0042 青梅市東青梅1-174-1 健康センター胃がん肺がん検診担当へ ※「胃がん検診希望」、「肺がん検診希望」、「胃がん・肺がん検診希望」のいずれかを記入 ※希望日は第3希望まで記入可、希望日がない場合は「希望なし」と記入、家族等と同日を希望する場合は双方が余白にその旨記入(申し込み状況により希望にそえないことがあります)	
直接	4月20日までに申込書(健康センターで配布)を提出 ※土・日曜日、祝日を除く午前9時~午後5時	
電子申請	4月20日の午後11時59分までに市ホームページ「電子申請」または右の2次元コードから	
その他	前半の日程は希望が集中するため希望日以外になる場合あり▷前期胃がん検診の定員は750人程度(定員を超えた場合は抽選)▷申し込みは1人1通▷受診票は5月下旬に発送予定(受診日の変更不可)▷当日の体調や問診等により受診できない場合あり	

※次に該当する方は、受診を控えてください。

胃がん検診・肺がん検診共通

- ▷治療中または経過観察中の方、要精密検査になった方、過去に何らかの手術を受けた方(かかりつけの医療機関へご相談ください)
- ▷妊娠中または妊娠している可能性のある方
- ▷自力で立位を保持することや、撮影台の手すりを自分でつかむことが困難な方

胃がん検診

- ▷バリウム製剤に対し、過敏症(じんましん、手足が冷たくなるなど)の既往がある方
- ▷腎臓病(人工透析)などで水分制限を受けている方
- ▷技師の指示に従って動くことが困難な方
- ▷胃の手術を受けた方、過去1年以内に開腹手術や整形外科の手術を受けた方、過去2か月以内に大腸ポリープを切除した方
- ▷腸閉塞などの既往がある方
- ▷過去1年以内に心筋梗塞や脳梗塞などの疾患を発症した方
- ▷検診の当日までに3日間、排便のない方

▷電子申請



▷ハガキの書き方

〇〇がん検診希望
第1希望 〇月〇日
第2希望 〇月〇日
第3希望 〇月〇日
住所
氏名(ふりがな)
性別
生年月日(和暦)
電話番号

子宮頸がん検診(前期)を実施します

日程 6月1日~9月30日(8月を除く)

※検診実施日は医療機関により異なります。

会場 新町クリニック、下奥多摩医院、市立総合病院

対象 市内在住の女性で、令和5年4月1日までに20歳以上となり、令和3年度に市の同検診を受診していない方

※子宮疾患の治療中または経過観察中の方、子宮を摘出した方を除く

※平成13年4月2日~14年4月1日生まれの女性は、8月に送付する無料クーポン券を使用して受診してください。

内容 問診、視診、内診、細胞診

費用 500円(税込み)

※受診日に支払い、生活保護受給者は免除(受給証明書を提出)

申し込み 次のいずれかの方法で健康センターへ

▷郵送...7月29日(必着)までにハガキ(右図参照)を郵送〒198-0042 東青梅1-174-1 健康センター子宮頸がん検診担当へ

▷直接...7月29日までに申込書(健康センターで配布)を提出

※土・日曜日、祝日を除く午前9時~午後5時

▷電子申請...7月31日の午後11時59分までに市ホームページ「電子申請」または下の2次元コードから

その他 電話による申し込み不可▷申し込みは1人1通▷受診票(5月から順次発送予定)が届いてから検診機関へ予約してください▷後期実施分(10月以降)については、別途広報おうめ等に掲載予定

問い合わせ 健康センター ☎23-2191

子宮頸がん
検診希望

住所
氏名(ふりがな)
生年月日(和暦)
電話番号



△電子申請

△ハガキの書き方

食育一口メモ

4月3日は葉酸の日

葉酸は、水溶性ビタミンB群の1種で、赤血球をつくる際に必要なため、「造血のビタミン」と言われることもあります。ほうれん草などの緑黄色野菜や納豆などの豆類、いちごなどのほか、レバーなどに多く含まれています。妊娠前から妊娠初期は、

また、多くの研究結果から葉酸の摂取と脳卒中や心筋梗塞などの循環器疾患の予防効果との関連性が示されています。葉酸は、光に弱く、日の当たる場所に放置すると分解してしまうため、購入した野菜等は早めに食べるようにしましょう。問い合わせ 健康センター ☎23-2191

令和4年度高齢者肺炎球菌ワクチン予防接種

対象者候補（右表参照）に該当し、過去に市の高齢者肺炎球菌ワクチン予防接種制度を利用されていない方を対象に、4月30日ごろまでに予診票を送付します。

かかりつけの医師へ相談のうえ、接種してください。

接種期限 令和5年3月31日

費用 各医療機関が定めた接種料金から6,500円の公費助成分を差し引いた金額（およそ1,500円～4,500円程度）を自己負担

※接種料金は医療機関により異なります。医療機関へお問い合わせください。

※生活保護受給者、中国残留邦人等に対する支援給付受給者は免除（受給者証明書を提出）

その他

▷今年度の予診票は紫色の線で印刷されています。（緑色等で印刷された過年度の予診票は無効）

▷過去に23価の肺炎球菌ワクチンを接種済み（全額自己負担で接種した場合を含む）の場合は、本制度を利用して接種することはできません。

▷肺炎球菌ワクチンの5年以内の再接種は控えてください。本制度を利用せずに接種する場合も、過去の接種記録を確認してください。

問い合わせ 健康センター ☎23-2191

対象者候補

区分	生年月日
65歳	昭和32年4月2日～33年4月1日
70歳	昭和27年4月2日～28年4月1日
75歳	昭和22年4月2日～23年4月1日
80歳	昭和17年4月2日～18年4月1日
85歳	昭和12年4月2日～13年4月1日
90歳	昭和7年4月2日～8年4月1日
95歳	昭和2年4月2日～3年4月1日
100歳	大正11年4月2日～12年4月1日

※60～64歳で、心臓、腎臓、呼吸器の機能またはヒト免疫不全ウイルスによる免疫の機能に障害のある方も対象になる可能性があります。接種を希望する場合は、健康センターへお問い合わせください。

4月から休日歯科診療が「輪番方式」に移行しました

これまで休日の応急歯科診療は、健康センター内の休日歯科診療所で行ってき

ましたが、4月3日から歯科医師会会員の各歯科医

院が持ち回りで診療を行う「輪番方式」に移行しました。

休みの日に歯が痛いなど、歯科疾患でお困りの際には、事前に連絡のうえ、ご利用ください。

問い合わせ 健康センター ☎23・2191

河辺市民センター子育てひろばの名称が「トイトイトイ」に変わりました

4月1日より河辺市民センター子育て広場の名称はドイツ語で「頑張れ」なを、旧名称「ウメスタ」からの言葉です。

開設時間、利用方法等に変更はありませんので、引き続きご利用をお待ちしております。

問い合わせ 子ども家庭支援課 支援係

青梅市ファミリー・サポート・センター 利用希望者入会説明会

日時 4月16日(土) 午前10時30分～11時30分
会場 福祉センター集会所
対象 3か月～小学生の保護者で子育てのお手伝いをしてほしい方

登録料・年会費無料
申込 15日までに電話 ☎23・3888、23・9338（午前8時30分～午後5時）で青梅市ファミリー・サポート・センターへ

※別途利用料あり
※月々金曜日は随時入会受付を行っています。
※身分証明書が必要です。

妊婦歯科健診 赤ちゃんのために口の中の健康チェック

妊娠中は、体の変化や生活環境の変化などにより、歯周病やむし歯にかかりやすくなります。

対象 妊娠中、体の変化や生活環境の変化などにより、歯周病やむし歯にかかりやすくなります。

内容 歯科健診、歯磨き指導
定員 先着10人（予約制）
費用無料
持ち物 母子手帳、歯ブラシ
申し込み 電話 ☎23・2191で健康センターへ

健康寿命のびる教室

気軽に楽しく身体や頭を動かして、健康寿命をのびませんか。

日時 5月10日～7月12日の火曜日(10回) 午後2時～3時30分

会場 沢井市民センター

対象 次の要件をすべて満たす方

▽原則として全日程参加できる方
▽要介護・要支援認定を受けていない方
▽医師から運動制限を受けていない方

費用無料
服装・持ち物 動きやすい服装、運動靴、飲み物、筆記用具

申し込み 電話または直接係（市役所1階）へ

がいこくじんのためのにほんごクラス

いっしょに、にほんごをべんきょうしましょう！
いつ? 5/18～11/16のすいようび あさの10時から2じかん 7がつ、8がつはおやすみです。
どこで? ひがしおうめセンタービル3かい（JRひがしおうめえき、みなみぐち）
うけられるひとは? しないにすんでいる または しないではたらいっているひとで、まいしゅうこられるひと
にんずうは? 30にん
いくら? クラスはむりょう、テキストのおかねはかかりません。
もうしこみは? 5/18のすいようびまでに、ちよくせつ「こくさいりかいこうぎむきょく」（ひがしおうめセンタービル3かい）へ



めんせつびは? 5/18のすいようび あさ9じから
※めんせつでクラスわけをします。
問い合わせ 国際理解講座事務局 ☎25-1015、社会教育課（市役所3階）
※日本語を勉強したい外国の方へぜひお知らせください。

▽65歳以上の方

※定員を超えた場合、初めての方優先

係（市役所1階）へ

児童手当は 中学校卒業により終了します

児童手当は、中学校を卒業する3月分までの支給となります。ほかに支給対象となるお子さんがいない場合は、4月下旬に2月、3月分の手当を指定の口座に振り込みます。
※4月以降も対象となるお

青少年健全育成備品を ご利用ください

市教育委員会では、青少年健全育成備品(左表参照)を貸し出しています。
子どもたちを対象とした地域の事業などに、ぜひご利用ください。

貸し出し対象 市内の青少年関連団体または青少年を対象とした事業を行う団体
※営利目的の方や、個人には貸し出しできません。
休日、12月29日～1月3日

貸し出し期間 最長7日間
注意事項
▽社会教育課へ申請書を提出後、保管場所(市役所または旧永山ふれあいセンター)での貸し出しとなります。
▽保管場所へ車で行く場合は、申し込みの際に駐車場所をご確認ください。
▽夜間、土・日曜日、祝日は貸し出しできません。

品名	保有数
タープテント	特大1個、大3個、中7個
ジャグクーラー	4個
クーラーボックス	5個
綿菓子機	3台
ポップコーン機	4台
かき氷機	手動1台、電動2台
蒸し器(セッター)	2台
寸胴鍋	大5個、中5個
ワイヤレスアンプ	CDプレーヤー付き2台、カセットデッキ付き2台
キャンプ用テント	14張
シュラフ	15個
飯ごう	4合炊15個、5合炊9個
コッヘルセット	5セット
手タンクッカー	大8個、中9個
キャンプ鍋	9個
調理セット	8セット
水切りかご	10個
グリドル(鉄板)	5枚
臼	1基
きね	大1本、小2本
キャンプテーブルチェア	4セット
ランタン	5個
オリエンテーリングセット	1セット
ゼッケン	2セット(1~50番)
スポッティングスコープ(単眼望遠鏡)	2台
集会用テント	大1張、小1張

ゴックンクラス(離乳食教室・初期)

日時 4月13日(水) 午前10時～11時10分
会場 健康センター13階
対象 4～5か月児の保護者
講師 管理栄養士、歯科衛生士
費用 無料

内容 離乳食の始め方・作り方
持ち物 お子さん同伴の場合、バスタオル、ミルク(お湯も含む)、おむつなど、外出時に必要なもの
申し込み 電話☎23・2191で健康センターへ

お子さんがいる場合は、支給月(6月)に振り込みます。
問い合わせ 子育て推進課 助成係

日は、貸し出しおよび返却はできません。
▽備品の大きさ、保管場所等の詳細は、市ホームページ(記事ID:2882)を参照または社会教育課へお問い合わせください。
申し込み 使用希望日の2か月前の月初めから使用日までに電話または直接社会教育課(市役所3階)へ

教育費の一部を援助します 就学援助費・特別支援教育就学奨励賞

経済的な理由により教育費の支出にお困りの家庭や、特別支援学級に在籍している児童・生徒のいる家庭に、4月に学校を通して申請書を配布します。
市外の国公立・私立の小・中学校に通学する児童・生徒のいる家庭は、学務課(市役所3階)で配布またはホームページ(記事ID:3186)から申請書をダウンロードし提出してください。特別支援学校に在籍している場合は、在籍校へお問い合わせください。
なお、新型コロナウイルス感染症の影響により、直近の所得が令和3年に比べ、大きく減少し、認定が見込まれる方は、事前に学務課へお問い合わせください。
※認定基準は、4月に申請書と併せて配布する資料またはホームページで確認してください。

援助を受けるためには、申請が必要となります。市内の小・中学校に通学する

小学1年生の黄色帽子が変わります

小学1年生が着用する黄色帽子は、令和4年度から、全校で男女とも同じ写真のようになります。
問い合わせ 学務課学務係



制服の選択ができる 市内中学校があります

防寒対策や男女の性差をなくすことなどを考慮して、制服を選択(スカートまたはズボン)することができます。
問い合わせ 各中学校、指導室

小学校児童の声による 見守り放送を始めました

防災行政無線により実施している、児童の下校時等における安全確保を目的とした見守り放送は、春休み期間からは、小学校児童の声による放送を始めました。
引き続き、児童の安全確保のため、地域の見守りをお願いいたします。
問い合わせ 指導室

モグモグカミカミクラス (離乳食教室・中後期)

日時 4月14日(木) 午前10時～10時50分
会場 健康センター13階
対象 6～9か月児の保護者
講師 管理栄養士
費用 無料

内容 離乳食の進め方と7か月以降の離乳食
持ち物 お子さん同伴の場合、バスタオル、ミルク(お湯も含む)、おむつなど、外出時に必要なもの
申し込み 電話☎23・2191で健康センターへ



親子スキンシップ教室

楽しく遊んで、こころとからだを育てよう!

対象・教室名・日程・会場・定員等 右表参照
時間 午前10時～11時30分(東青梅すみれのみ午後3時30分～5時)
内容 制作、リズム遊び、運動遊び、絵本読み聞かせ、季節の行事など
指導 (特非) 青梅こども未来
費用 100円(教材代・初回集金)
申し込み 4月15日(必着)までに次のいずれかの方法で子ども家庭支援課へ
▷郵送…往復ハガキに〈往信裏〉対象の教室名(希望順)、対象児の氏名、性別、生年月日、参加する保護者の住所、氏名、電話番号〈返信表〉参加する保護者の郵便番号、住所、氏名を記入のうえ、〒198-8701 青梅市子ども家庭支援課「親子スキンシップ教室」担当へ
▷電子申請…下記の2次元コードから「東京電子自治体共同運営サービス」へ進み、手続きをしてください。
※抽選結果は、4月27日までに、郵送の方はハガキで、電子申請の方は電子メールで送付します。指定受信等の設定をしている方は解除するか、@city.ome.lg.jpからのメールを受信できる状態にしてください。また、通知が届かない場合は、子ども家庭支援課へご連絡ください。



対象(市内在住)	教室名	日程(8回)	会場	定員(抽選)
3～4歳児と保護者 ※運動中心のため妊婦不可	東青梅すみれ	5月11日～6月29日の水曜日	東青梅市民センター	20組
2～3歳児と保護者	新町いちご	5月6日～6月24日の金曜日	新町市民センター	12組
1歳児と保護者	今井うさぎ	5月10日～7月5日の火曜日 ※5月24日は除く	今井市民センター	10組
	大門パンダ	5月11日～6月29日の水曜日	大門市民センター	10組
0歳児(令和3年4月2日～9月30日生まれ)と保護者	成木たんぼぼ	5月12日～6月30日の木曜日	成木市民センター	7組
	新町もも	5月10日～7月12日の火曜日 ※5月31日、6月28日は除く	新町市民センター	12組
0歳児(令和3年10月1日～4年4月1日生まれ)と保護者	今井りんご	7月7日、14日、9月1日～10月6日の木曜日	今井市民センター	10組
0歳児(令和3年4月2日～4年4月1日生まれ)と保護者	梅郷こぐま	7月6日、13日、9月7日～10月12日の水曜日	梅郷市民センター	6組

※令和4年4月1日現在の年齢です。

4月の相談日・健康診査

相談名	日程	時間	相談員※内容・対象	会場・備考
法律相談	6日(水)、13日(水) 18日(月)、20日(水)、 25日(月)、27日(水) 5月11日(水)、16日(月)、 18日(水)、23日(月)、 25日(水)、30日(月)	午後2時～5時 (1人25分) ※電話予約制	弁護士 ※金銭貸借、離婚、借地・ 借家、相続等の日常的法 律問題について(1案件 につき1回)	市役所3階相談室 ▷予約は相談日の1週間 前の午前8時30分 から受け付けます。 ※5月11日(水)の法 律相談の予約は、4月 27日(水)から受け 付けます。 ▷予約は直通電話☎22 -2816または市民 安全課市民相談係へ
交通事故相談	8日(金) 22日(金)	午後1時30分～4時 (1人35分) ※電話予約制	弁護士 ※交通事故の損害賠償・過 失割合など	
登記相談	15日(金)	午後1時30分 ～4時30分 (1人30分) ※電話予約制	司法書士、土地家屋調査士 ※土地や家屋の登記、相続 問題など	
相続・遺言 暮らしの 手続き相談	26日(火)		行政書士 ※相続・遺言等暮らしの手 続きなど	
行政相談	12日(火)	午後1時30分～4時 (1人約30分) ※電話予約制	行政相談委員 ※国等への苦情や要望など	電話相談のみ ▷予約は直通電話☎22 -2816または市民 安全課市民相談係へ
身の上相談	19日(火)	午後2時～4時 (1人30分) ※電話予約制	人権擁護委員 ※人権問題・家庭での悩み ごとなど	市役所3階相談室 ▷予約は直通電話☎22 -2816または市民 安全課市民相談係へ
消費者相談	月～金曜日 ※祝日を除く	午前10時～正午 午後1時～4時 ※第2・4火曜日は 午後6時まで	消費生活相談員 ※訪問販売や買い物のトラ ブルなど	消費者相談専用電話☎ 22-6000または直 接会場へ
福祉専門相談	12日(火)	午前9時30分 ～11時30分 ※電話予約制	弁護士 ※成年後見制度、遺言・相 続等	福祉センター1階相談室 ▷予約は社会福祉協議会 ☎22-1233へ
	27日(水)	午後5時～8時 ※電話予約制		
労働相談	20日(水)	午前10時～正午 (1人40分) ※電話予約制	社会保険労務士 ※解雇、賃金不払い、時間 外労働等労働問題全般の 相談(パートタイムでお 勤めの方も可)	市役所5階会議室 ▷予約は18日(月)ま でに商工観光課商工労 政係へ(先着3人)
住宅相談	21日(木)	午後1時30分 ～4時30分 (1人30分) ※電話・窓口予約制	青梅市住宅施策推進協議会 所属の住宅関連団体の相談 員 ※住宅の売買・賃貸に関す る相談	市役所4階会議室 ▷予約は相談日の3日前 までに住宅課住宅政策 係へ
おとなの 健康・栄養相談	22日(金)	午後2時～3時45分	保健師、管理栄養士等 ※健康や栄養に関する相談 (血圧・体脂肪・体重測 定など)	中央図書館多目的室 ▷健康相談は直接会場へ ▷栄養相談は定員4人 で要予約。予約は健 康センター☎23- 2191へ

※犯罪で被害を受けた方やその家族で何かお困りのことがありましたら、市民安全課市民相談係へご相談ください。
※参考資料をお持ちの方は、相談時にご用意ください。

総合病院 院長テレホン

院長が病院運営などについて、ご意見やご要望などを電話でお受けします。

※医療相談はできません。

日時 4月25日(月) 午前9時～正午

電話 ☎22-3191

4月の献血

日時・会場

日程(4月)	時間	会場
3日(日)	午前10時～正午、午後 1時15分～4時	ベイシア青梅 店駐車場
13日(水)	午前10時～午後4時	カインズ青梅 店駐車場

直接会場へ

詳細・問い合わせ 東京都赤十字血液セン
ター☎042-529-0405

4月の子育て支援事業

対象 保護者同伴の乳幼児、小学生

内容 指導員・講師が見守り、遊び方などを
教えます。

定員 会場ごとに定員を設けています。

費用無料 その他 駐車場あり

直接会場へ

詳細・問い合わせ 子ども家庭支援課支援係

会場	日程	時間
大門市民センター 会議室	6日(水) 20日(水)	午前10時 ～正午
長洲市民センター 体育館	7～28日の 木曜日	午後3時～ 5時
梅郷市民センター 体育館	21日(木)	午後3時～ 5時
沢井市民センター 和室	4日(月)	午前10時 ～正午
東青梅市民センター 体育館	2～23日の 土曜日	午前10時 ～正午
新町市民センター 体育館	22日(金)	午後3時～ 5時
河辺市民センター 体育館	1～22日の 金曜日、29 日(祝)	午後3時～ 5時
今井市民センター 会議室	14日(木) 28日(木)	午前10時 ～正午
今井市民センター 体育館	12日(火) 26日(火)	午後3時～ 5時

※片付け・清掃の時間を含みます。
※体育館では、体育館履きをご用意ください。
※年間予定は、市ホームページをご覧ください。

4月の収益事業

ボートレース多摩川開催日



- ☆6日(水)まで…GⅢオールレディースリップルカップ
- ☆9日(土)～14日(木)…第58回日刊スポーツ賞
- ☆20日(水)～25日(月)…第8回ホットマンカップ
- ☆28日(木)～5月3日(祝)…第29回多摩川さつき杯

京王閣競輪開催日



- ☆3日(日)まで…FIS市原&トウチュウ杯(ナイター)

フレッシュランド西多摩

☎042-570-2626
https://www.nishiei.or.jp

定期点検による臨時休館

日程 4月4日(月)～8日(金)

教室案内

- ☆フラダンス教室…毎週水曜日 午後1時～2時
- ☆ヨーガ教室…毎週木曜日 午後1時30分～2時30分

費用 市内在住者1回800円(教室と入浴3時間のセット料金、
回数券やサービス券の利用不可)

世界を覗いて体験してみよう!

日程 5月～5年3月(原
則第2・4土曜日)
※20回実施予定
※日程変更する可能性あり

会場 市役所2階会議室、
福祉センターほか

対象・時間 下表参照

内容 外国人講師による英
会話▽海外で活躍する方
や日本文化の専門家によ
る文化講座(小学4年生
を除く)▽外国語による
料理教室や日本文化教室
など体験型の教室 ほか

定員 各学年30人

申し込み 市内の小・中
学(各校)で配布する申
込書を、4月14日までに
市内の小・中学校の専用
申し込みボックスまたは
直接社会教育課、国際理
解講座事務局(東青梅セ
ンタービル3階)へ

問い合わせ 国際理解講座
事務局☎25-1015(水
曜日のみ)、市社会教育課

御岳交流センターの 指定管理者が変更となりました

御岳交流センターの指定
管理者がシンコースポー
ツ(株)に変更となりました。施
設の利用情報などの確認
は、新しいホームページ
https://mitakekyu.comで
確認してください。(下記2
次元コード参照)

なお、3日(日)までは
機器の入替え作業のため臨
時休館となります。
お問い合わせ 商
工観光課 観光
係



対象 (市内在住・在学者)	時間
小学4年生	午前10時～ 10時50分
小学5年生	午前10時～ 11時50分
小学6年生	
中・高校生	





広報おうめ「なんでも情報局アンテナ」の締め切りは、5月1日号…4月5日(火)、5月15日号…4月15日(金)です。 - 秘書広報課 -

なんでも情報局 アンテナ

★催し(子ども向け)

●モンテッソーリで遊ぼう & 給食体験 5月19日(木) 午前10時~11時30分

☆催し

●認知症家族の会 4月8日(金) 正午~午後3時

●ボランティア・市民活動センターから 申し込み・問い合わせ

ボランティア・市民活動センターから

申し込み・問い合わせ

〒23-7163 市東青梅1-177-3

●おもちゃの病院おうめ 4月2日~30日の土曜日

●パンボラカフェ 4月9日(土)、23日(土) 午後1時~3時

原島31・1551 ●認知症予防「げんき教室」

30分ネットたまごセンター 町田共同会 大石380

☆会員募集

●現代英語 月曜日(第3月曜日を除く)

●絵本好きさん集まれ! 絵本好きさん集まれ!

●閉書 火曜日 午後1時~5時

ムページからも申し込み可

●青梅ボランティア活動等

●子ども向けプログラム 4月10日(日)

●ソフトテニス青梅ミックス大会 5月15日(日)

●和太鼓 ①土曜日 午後5時~10時

誰でも楽しくプレイできる! ボッチャ体験教室&第1回ボッチャ交流会

☆ボッチャ体験教室

4月16日・23日、5月21日・28日の土曜日

☆ボッチャ体験教室

対象 小学生以上の市内在住・在勤・在学者で構成

会場 住友金属鉱山アリーナ 青梅第一スポーツホール

誰でも楽しくプレイできる! ボッチャ体験教室&第1回ボッチャ交流会

☆ボッチャ体験教室

4月16日・23日、5月21日・28日の土曜日

対象 小学生以上の市内在住・在勤・在学者で構成

会場 住友金属鉱山アリーナ 青梅第一スポーツホール

令和4年度民間温水プール開放と教室

開放施設名

セントラルフィットネスクラブ西東京

開放予定日

毎週日曜日 ※令和5年1月1日、2月12日は開放しません。

利用時間 午前10時~午後6時

対象

費用無料

3歳以上の市民 ※未就学児はおむつがとれていて保護者同伴

利用料金(2時間) 大人400円、子ども(中学生以下)100円

注意事項 水着、スвимキャップを必ず着用

令和4年度民間温水プール開放と教室

開放施設名

セントラルフィットネスクラブ西東京

開放予定日

毎週日曜日 ※令和5年1月1日、2月12日は開放しません。

利用時間 午前10時~午後6時

対象

費用無料

3歳以上の市民 ※未就学児はおむつがとれていて保護者同伴

利用料金(2時間) 大人400円、子ども(中学生以下)100円

注意事項 水着、スвимキャップを必ず着用

令和4年度民間温水プール開放と教室

開放施設名

セントラルフィットネスクラブ西東京

開放予定日

毎週日曜日 ※令和5年1月1日、2月12日は開放しません。

利用時間 午前10時~午後6時

対象

費用無料

3歳以上の市民 ※未就学児はおむつがとれていて保護者同伴

利用料金(2時間) 大人400円、子ども(中学生以下)100円

注意事項 水着、スвимキャップを必ず着用

令和4年度民間温水プール開放と教室

開放施設名

セントラルフィットネスクラブ西東京

開放予定日

毎週日曜日 ※令和5年1月1日、2月12日は開放しません。

利用時間 午前10時~午後6時

対象

費用無料

3歳以上の市民 ※未就学児はおむつがとれていて保護者同伴

利用料金(2時間) 大人400円、子ども(中学生以下)100円

注意事項 水着、スвимキャップを必ず着用



広告

KUMON くもん書写教室の先生になりませんか 教室開設説明会(時間は10:30~12:30)

令和4年度民間温水プール開放と教室 開放施設名 セントラルフィットネスクラブ西東京

住民税非課税世帯等に対する臨時特別給付金の申請はお済みですか

「住民税非課税世帯等に対する臨時特別給付金」のうち、基準日(令和3年12月10日)において市内に住民票があり、世帯全員の令和3年度分の住民税均等割が非課税である世帯の方(ただし、住民税が課税されている者の扶養親族のみで構成される世帯を除く)には、令和4年1月下旬以降に「青梅市住民税非課税世帯等に対する臨時特別給付金確認書」を送付しています。

確認書が送付された方の提出期限は、4月30日(消印)までです。確認書の提出がお済みでない方は早めに提出(郵送)してください。

詳細は、広報おうめ1月15日号8面、3月1日号8面または市ホームページ(記事ID…53885)をご覧ください。

問い合わせ 新型コロナウイルス感染症対策給付金担当

女性相談案内窓口を開設しました

どこに相談したらいいのか分からない等の女性からの相談に対して、各種相談窓口をご案内します。女性の方で相談先が分からない場合は、まずお電話ください。詳細は市ホームページ(記事ID…56523)をご覧ください。

受付窓口

市民活動推進課市民活動推進係

受付日時 祝日を除く月～金曜日 午前9時～正午、午後1時～午後5時

電話番号 ☎22-1111 (内線2325)

感染症対策の徹底を



新型コロナウイルスワクチン接種

問い合わせ 新型コロナウイルスワクチン接種担当 ☎0120-840-085(青梅市コールセンター)

ワクチン接種について

ワクチン接種は任意です。特に小児接種は、保護者の意思に基づいて接種を行うか判断してください。保護者の同意なく接種が行われることはありません。

追加接種(3回目)の集団接種予約状況は、徐々に余裕が出ています。接種を希望する方は、この機会に予約するとスムーズに接種できます。

初めて接種する方へ

小児(5歳～11歳)および12歳以上の初回接種(1・2回目)は、年齢に応じて下表のとおり行います。初回接種で使用するワクチンはファイザー社製です。

対象のお子さんには接種券を発送済みで、これから5歳になるお子さんの接種券は、誕生日頃に発送します。

※11歳のうちに1回目の小児用ワクチン接種を受けて、2回目の接種前に12歳の誕生日を迎えた場合は、2回目も小児用ワクチンを接種します。

年齢	ワクチン種別	接種方法
5～7歳	小児用	市内医療機関での個別接種
8～11歳		原則集団接種
12歳以上	12歳以上用	市内医療機関での個別接種 ※新町クリニックで接種する場合Web予約可

春季展示「生誕130年 吉川英治の初期作品」

今年、吉川英治が生誕130年を迎えます。本展示では、作家としてデビューするまでの経緯、また“吉川英治”の名前で執筆した最初の作品となる「剣難女難」(大正15年刊行)をはじめ、「鳴門秘帖」や「神州天馬侠」など当時多くの読者を魅了した初期作品を中心に紹介します。

日程 4月9日(土)～6月26日(日)
時間 午前10時～午後5時(入館は4時30分まで)

会場 青梅市吉川英治記念館展示室

※休館日は毎週月曜日

観覧料 大人500(400)円

小・中学生200(150)円

※カッコン内は20人以上の団体料金です。

※年間パスポートも販売しています。

※障害者手帳をお持ちの方と付き添いの方1人は無料(障害者手帳を提示)

※市内の小・中学生は土・日曜日、祝日は無料

※会期中、青梅市立美術館は特別展開催中のため、共通観覧券は利用できません。

問い合わせ 青梅市吉川英治記念館 ☎74-9477



△「神州天馬侠」絵はがき

青梅市吉川英治記念館×住友金属鉱山アリーナ青梅連携事業 ウォーキングDE青梅市内見どころ巡り

青梅市ウォーキングマップ梅郷コース(約6.3km)を体育館スタッフが体操・ウォーキングのレクチャーを、記念館のスタッフが市内の見どころや記念館の案内をしながら巡ります。

日時 4月20日(水) 午前9時10分JR日向和田駅改札外集合～正午頃解散

※天候不良の場合27日(水)に順延

対象 市内在住・在勤者

定員 先着20人(予約制)

費用 700円(記念館入館料・ミニお菓子&お茶セット・保険料込み、当日集金)

服装・持ち物 ウォーキングのできる服装・飲み物

申し込み 1日の午前10時から電話 ☎74-9477で青梅市吉川英治記念館(月曜日を除く午前10時～午後5時)へ



あそびにおいてよ 春のおさらい会と体験会

文化団体連盟加盟団体や市内で活動する文化団体の見学・体験イベントです。何か新しいことを始めてみたい方あそびにおいてよ!

詳細 下表参照

費用無料

問い合わせ 社会教育課

日時	16日(土) 午後1時～4時 17日(日) 午前10時～午後4時
会場	ネッツたまごセンター多目的ホール3階研修室
参加団体	民謡、合唱、フラダンス、日舞、囲碁、将棋、俳句、短歌、音楽、ダンス等を行う団体

長淵市民センター ☎22-3249

みんなのおはなし会 日時=4月9日(土) 午前10時30分～11時15分▷会場=長淵市民センター▷対象=幼児～小学生(保護者同伴)▷内容=絵本の読み聞かせ▷講師=高野悠子氏▷定員=先着7組(予約制)※1組3人まで▷費用無料▷協力=「ねえ、本よんで!!」の会▷申し込み=2日から電話で

中央図書館 ☎22-6543

☆いずれも…費用無料、直接会場へ

ひとりじめおはなし会 日時=4月3日(日)、17日(日) ①午前11時～11時15分②11時20分～11時35分③11時40分～11時55分▷会場=おはなしの部屋▷対象=3か月～未就学児と保護者▷内容=絵本の読み聞かせ、手遊び▷定員=先着1組

おはなし会「絵本の森」 日時=4月9日(土) 午前11時～11時15分▷会場=おはなしの部屋▷対象=3か月(首がすわってから)～4歳児と保

護者▷内容=絵本の読み聞かせ、紙芝居等▷定員=先着8人▷協力=図書館ボランティア「おはなしの会ころりん」

おはなしにちょうピーナッツ 日時=4月10日(日) 午前11時～11時15分▷会場=おはなしの部屋▷対象=4歳児以上▷内容=昔話などのおはなしの語り、絵本の読み聞かせ▷定員=先着8人▷協力=図書館ボランティア

今井図書館おはなし会 日時=4月16日(土) 午前11時～11時15分▷会場=今井市民センター和室▷対象=4歳児以上▷内容=昔話などのおはなしの語り、絵本の読み聞かせ▷定員=先着12人▷協力=図書館ボランティア

梅郷図書館おはなし会 日時=4月2日(土) 午前11時～11時15分▷会場=梅郷市民センター多目的室▷対象=2歳児以上と保護者▷内容=昔話などのおはなしの語り、絵本の読み聞かせ▷定員=先着12人▷協力=図書館ボランティア「おはなしの会ころりん」

「こどもの読書週間」展示～青梅子どもミニとしょかん～ 4月23日は「子ども読書の日」、4月23日～5月12日は「こどもの読書週間」です。今年の標語である「ひとみキラキラ 本にドキドキ」するような、ステキな出会いを探しに来てください▷期間=5月15日(日)まで▷会場=中央図書館3階特設展示コーナー▷その他=関連行事「どのシリーズの本がすき?子ども投票やりまーす!」※期間=4月11日(月)～5月15日(日)▷会場=中央図書館3階児童コーナー

4月の木曜夜間窓口

毎週木曜日は、午後8時まで窓口業務の一部を延長して実施しています。

開設日 7日、14日、21日、28日

対象課・問い合わせ 市民課、保険年金課、介護保険課、高齢者支援課、障がい福祉課、子育て推進課、収納課、市民税課、資産税課

4月の日曜納付窓口

日時 24日(日) 午前9時～午後4時

問い合わせ 収納課収納管理係

次号の発行は4月15日です

市役所・市主催事業等へお出かけの際は、マスクの着用、体温の測定、手指の消毒、ボールペンのご持参にご協力ください。体調がすぐれない場合は、ご遠慮ください。