

# 令和3年度 第1回 青梅市介護保険運営委員会次第

令和3年5月24日（月）  
書 面 会 議

- 1 開 会
- 2 委嘱状の交付
- 3 あいさつ
- 4 会長および副会長の互選
- 5 議 題
  - (1) 報告事項
    - ア 令和2年度第5回青梅市介護保険運営委員会議事要旨  
について……………【資料1】
    - イ 介護保険事業の実施状況について……………【資料2】
    - ウ 地域包括支援センター事業について……………【資料3】
    - エ 地域密着型サービスについて……………【資料4】
    - オ 生活支援体制整備事業について……………【資料5】
    - カ 令和3年度地域密着型サービス事業所の公募スケジュール  
について……………【資料6】
    - キ 特別養護老人ホームの定員変更について……………【資料7】
    - ク 令和3年度青梅市介護・障害福祉サービス事業所等における  
PCR検査事業の実施について……………【資料8】
    - ケ 青梅市高齢者憲章の制定について……………【資料9】
  - (2) その他
- 6 その他
- 7 閉 会

## 青梅市介護保険運営委員会委員名簿

(令和3年5月8日現在)

氏名	条例による 選出区分	所属団体等	備考
こやま とみお 小山 登美夫	被保険者 の代表	青梅市高齢者クラブ連合会の代表	
こくしょう たかとし 國生 隆利	被保険者 の代表	青梅市自治会連合会の代表	
たか はた かず お 高畑 一男	被保険者 の代表	市民から一般公募	
いたばし ひろみ 板橋 ひろみ	被保険者 の代表	市民から一般公募	
ふじもと とし み 藤本 稔巳	事業者 の代表	介護老人福祉施設の代表	
いしだ のぶ ひこ 石田 信彦	事業者 の代表	介護老人保健施設の代表	
いしばし なお み 石橋 尚美	事業者 の代表	青梅市ケアマネジャー連絡会の代表	
たけだ のり みつ 武田 憲光	事業者 の代表	居宅サービス事業者の代表	
えもと ひろし 江本 浩	学識経験者	青梅市医師会の代表	
ももせ すみ お 百瀬 澄雄	学識経験者	青梅市歯科医師会の代表	
たなか みつ ひろ 田中 三広	学識経験者	青梅市薬剤師会の代表	
あらい かず お 新井 一夫	学識経験者	青梅市接骨師会の代表	
こやなぎ とも じ 小柳 友次	学識経験者	青梅市民生児童委員合同協議会の代表	

青梅市介護保険規則（抜粋）

第6章の2 介護保険運営委員会

（会長および副会長）

第52条の2 青梅市介護保険運営委員会（以下「委員会」という。）に会長および副会長を置く。

2 会長および副会長は、委員が互選する。

3 会長は、委員会を代表し、会務を総理する。

4 副会長は、会長を補佐し、会長に事故があるときは、その職務を代理する。

（会議）

第52条の3 委員会の会議は、会長が招集し、会長が議長となる。

2 委員会は、委員および臨時委員の過半数の出席がなければ、会議を開くことができない。

3 委員会の議事は、出席した委員および臨時委員の過半数で決し、可否同数のときは、議長の決するところによる。

（部会の設置）

第52条の4 会長は、条例第11条第2項各号に規定する事項を調査審議するため、部会を設置することができる。

（関係者の出席等）

第52条の5 会長は、委員会の会議に必要があると認めるときは、委員および臨時委員以外の者を会議に出席させ、その意見を聴き、または資料の提出を求めることができる。

（会議の公開）

第52条の6 委員会の会議は、公開とする。ただし、会長が必要と認め、委員会の会議に出席した委員および臨時委員の過半数の同意を得たときは、非公開とすることができる。

（庶務）

第52条の7 委員会の庶務は、介護保険担当課において処理する。

（その他）

第52条の8 この規則に定めるもののほか、委員会の運営に関し必要な事項は、委員会が定める。

## 青梅市介護保険条例(抜粋)

### 第4章 介護保険運営委員会

#### (介護保険運営委員会)

第11条 介護保険の運営等に関し必要な事項を調査審議するため、市長の附属機関として青梅市介護保険運営委員会(以下「委員会」という。)を置く。

2 委員会は、市長の諮問に応じ、次に掲げる事項について調査審議し、答申する。

- (1) 介護保険事業計画および高齢者保健福祉計画の円滑な実施に関すること。
- (2) 介護保険事業計画および高齢者保健福祉計画の策定に関すること。
- (3) 地域包括支援センターの設置、運営、評価等に関すること。
- (4) 地域密着型サービスの指定、運営、評価等に関すること。
- (5) その他介護保険の運営等に関し市長が必要と認める事項

3 委員会は、次に掲げる者につき、市長が委嘱する委員13人以内をもって組織する。

- (1) 被保険者の代表 4人
- (2) 事業者の代表 4人
- (3) 学識経験者 5人以内

4 委員の任期は2年とし、補欠委員の任期は前任者の残任期間とする。ただし、再任を妨げない。

5 委員会に、特別の事項を調査審議させるため必要があるときは、臨時委員若干人を置くことができる。

6 臨時委員は、市長が委嘱する。

7 臨時委員の任期は、当該特別な事項の調査審議期間とする。

令和 3 年度青梅市介護保険運営委員会開催予定

1 運営委員会

回	開催日時	会場
1	令和 3 年 5 月 2 4 日 (月) 1 4 : 0 0 ~	議会大会議室
2	令和 3 年 7 月 2 6 日 (月) 1 4 : 0 0 ~	議会大会議室
3	令和 3 年 1 1 月 1 日 (月) 1 4 : 0 0 ~	議会大会議室
4	令和 4 年 1 月 3 1 日 (月) 1 4 : 0 0 ~	議会大会議室

## 令和 2 年度第 5 回青梅市介護保険運営委員会議事要旨

## 1 開催方法等

次の日程で書面による協議を実施した。

- (1) 令和 3 年 2 月 1 日、書面表決同意書（意見・質問記載欄あり）および会議資料を送付した
  - (2) 令和 3 年 2 月 8 日、委員からの質問と事務局からの回答書、協議事項への賛否表明書を送付した。
  - (3) 令和 3 年 2 月 16 日、会長・副会長と事務局が青梅市役所 4 階 401 応接室に参集し、委員の賛否表明書等を目視により確認、秘密会の決定および協議事項の採決を行った。
- 2 書面表決等提出委員 小山登美夫、和山満雄、並木邦仁、田中三重子、藤本稔巳、石田信彦、石橋尚美、武田憲光、江本浩、井上一彦、田中三広、新井一夫、小柳友次、大淵修一、清水宏
  - 3 書面開催については、全委員の同意を得たことから、成立とする。
  - 4 協議事項については、全案件について賛成多数により承認された。
  - 5 令和 3 年 2 月 16 日に、「第 8 期青梅市高齢者保健福祉計画および青梅市介護保険事業計画の策定」（諮問）について、会長から市長へ、答申書の交付を行った。

## 議 事

## &lt;開会&gt;

事務局：皆様、こんにちは。介護保険課長の中村でございます。

昨年末からの新型コロナウイルス感染症の感染拡大により、政府は、1 月 7 日に東京都等を対象に緊急事態宣言を今年度 2 度目の発出をいたしました。また、西多摩の医療・介護施設の状況を見ると、複数の施設で感染報告がされており、市民の皆様方も含め、日々大変な苦勞をされている状況と推察しております。

1 月下旬になりまして、都内での新規感染者数は一時期ほどではありませんが、依然として 1 日単位で千人前後という数値ですので、感染拡大防止対策については、引き続きしっかりと対応する必要があると認識しております。

こうした状況を踏まえ、協議事項や、計画の答申などの重要案件もある中で、会長に相談をさせていただいた結果、感染拡大防止の観点から第 1 回と同様に書面会議とさせていただくこととなりました。現時点では青梅市においては Web で運営員会を開催できる環境がありませんので、何とぞ御理解、御協力を賜りますようお願い申し上げます。

## &lt;書面会議開催方法について&gt;

事務局：書面会議の方法について御説明申し上げます。

本年度第 1 回の会議を書面で実施させていただきましたが、基本的には同じ方法であります。まず、成立については、市の規則で委員の過半数の出席で成立すると定めておりますので、会議成立への同意と会議内容について同時に書面で賛否を表明していただく方式

とさせていただきます。

書面表決については、お送りした書類の「令和2年度第5回青梅市介護保険運営委員会書面表決同意書」に、書面表決での実施に御同意いただける場合、この書類に記名いただき、同封の返信用封筒あるいはFAX、メールにて事務局まで提出をお願いします。この同意書が委員の過半数を超えた時点で委員会資料についても御承認があったと判断し、青梅市ホームページへの資料の公開もさせていただきたいと考えております。是非、御理解を賜り、御同意をお願い申し上げます。

なお、今回は同意欄に、「また、介護保険料にかかる協議内容（協議事項カおよびキ）の資料のみを青梅市介護保険規則第52条の6にもとづく非公開とすることに同意します。」という表現を追加しております。従来から、介護保険料の協議は、市民生活に影響ある保険料の金額を決めるため、規則で定める非公開形式で実施しております。また、保険料の協議については、資料は非公開ですが議事録は公開しております。今回は書面ですので傍聴人はおりませんが、資料のみ非公開とするには、「青梅市介護保険運営委員会会議傍聴等取扱要綱」にもとづき、会議そのものが非公開である必要があるため、御同意をお願いするものです。御理解をお願いいたします。

今回は協議事項がございますが、通常、委員の質疑を行ったのちに、会長が委員の賛否を確認し採決するルールですので、書面で一度全委員から質問と意見をいただき、事務局の回答を添付したものを全委員に再度郵送いたします。質疑を行い、それを委員で共有したうえで、改めて協議事項に「賛成」か「反対」かの表明書を提出いただくという流れであります。この表明書を会長と副会長が確認し、採決を行って、市へ委員会の決定事項として返させていただきます。

なお、報告事項については、前回同様、後日議事要旨の確認にて事務局の回答を確認願います。以上のような形で、今回は実施をしたいと思っておりますので、どうぞよろしく願いいたします。

それでは、令和2年度第5回の「青梅市介護保険運営委員会」を書面にて開催させていただきます。次第に沿って、順次進めさせていただきます。

#### <配布資料の確認>

事務局：本日の配布資料につきまして、確認をさせていただきたいと思っております。

まず、「次第」の次に、

資料番号1 「令和2年度第4回青梅市介護保険運営委員会議事要旨」

資料番号2 「介護保険事業の実施状況」は、全部で3枚ある資料番号2の次に、「別紙1」から「別紙7」まで、7種類の資料が添付されておりますので、御確認ください。続きまして、

資料番号3 「青梅市地域包括支援センターの主な運営状況について」は、全部で2枚となります。

資料番号4 「地域密着型サービス」、資料が全部で3枚あります。

- 資料番号5 「青梅市高齢者憲章の制定について」
- 資料番号6 「第8期青梅市高齢者保健福祉計画・青梅市介護保険事業計画（素案）についての意見」が1枚
- 資料番号7 「第8期青梅市高齢者保健福祉計画・青梅市介護保険事業計画（案）」は1冊147頁まであります。
- 資料番号8-1 「介護保険制度の改正に伴う厚労省令の一部改正にかかる条例の一部改正の概要」
- 配布資料では、「厚生省」とありますが、「厚労省」に修正します。
- 資料番号8-2 国の資料となりますが、「指定居宅サービス等の事業の人員、設備及び運営に関する基準等の改正の主な内容について」
- 資料番号9-1 「青梅市における福祉施設等の配置のあり方に関する基本方針の一部改正について」
- 資料番号9-2 基本方針の改正の「新旧対照表」1枚
- 資料番号10 「介護療養病床の転換について」
- 資料番号11 「青梅市介護保険条例の一部を改正する条例の概要」
- 資料番号12-1 「第8期介護保険料について」
- 資料番号12-2 「第8期計画期間における被保険者数・介護給付費などの推計値」
- 資料番号12-3 「介護給付費等準備基金残高」
- 資料番号12-4 「第1号被保険者の保険料基準額の算定（案）」
- 資料番号12-5 「介護保険料 所得段階と保険料率 第7期→第8期（案）比較表」  
A3の1枚

続きまして、

参考資料1 「青梅市介護保険運営委員会委員名簿」

参考資料2 「青梅市介護保険規則（抜粋）」。裏面は、「青梅市介護保険条例」（抜粋）となっております。

参考資料3 「令和3年度 青梅市介護保険運営委員会開催予定」

以上でございます。

大変多くなっております。資料の漏れがございましたら、事務局まで御連絡ください。追加で送付いたします。ここからの進行は、会長にお願いいたします。

#### <議題>

会長：現在、東京都には緊急事態宣言が発出されております。事務局と協議し、書面会議による開催とさせていただきましたので、委員の御理解、御協力をお願いします。

それでは、議題(1) 報告事項 ア 令和2年度第4回青梅市介護保険運営委員会議事要旨について、事務局から説明をお願いします。

事務局：「資料番号1」を御参照ください。



令和元年度第5回の議事要旨につきましては、11月18日に、委員に原案をお送りいたしました。確認および修正期日を12月2日とさせていただき、修正等の御意見はございませんでした。

本日、「資料番号1」として配布いたしました議事要旨について、改めまして修正等がございましたら、御意見を頂戴したいと存じます。

会長：ただいまの説明について、御質問、御意見がありましたらお願いいたします。

(質問・意見なし)

会長：それでは、次の報告事項に移ります。イ 介護保険事業の実施状況について 事務局から説明をお願いします。

事務局：「資料番号2」を御参照ください。

令和2年11月末（または12月1日）現在の状況を取りまとめたもの

認定申請は昨年の緊急事態宣言では減りましたが、その後はおおむね昨年より多い状況で推移しております。更新申請の特例希望が11月は増えております。

給付は、居宅介護サービス費が緊急事態宣言解除以降は戻ってきておりますが、2か月前のデータまでしか示せない（事業者は翌月に請求し、保険者は翌々月に執行となるため）ので、年末年始の感染状況がどう影響しているのか、現時点ではつかめません。

会長：ただいまの説明について、御質問、御意見がありましたらお願いいたします。

(質問・意見なし)

会長：それでは、次の報告事項に移ります。ウ 地域包括支援センター事業について 事務局から説明をお願いします。

事務局：「資料番号3」を御参照ください。

コロナ禍ではあるが、可能な講演会やイベントは実施している。

「介護の日」イベントは今年度が初めてであったが、好評であった。

会長：ただいまの説明について、御質問、御意見等がありましたらお願いいたします。

(質問・意見なし)

会長：それでは、次の報告事項に移ります。エ 地域密着型サービスについて 事務局から説明をお願いします。

事務局：「資料番号4」を御参照ください。

10月1日に認知症対応型共同生活介護（グループホーム）を新たに1つ指定（みんなんち第2）しましたが、事業所では、少しずつ入居者を増やしているとのこと。

地域密着型通所介護の利用状況は、昨年度に比べて延利用者は少ない状況で、コロナの影響と考えられる。

会長：ただいまの説明について、御質問、御意見等がありましたらお願いいたします。

(質問・意見なし)

会長：それでは、次の報告事項に移ります。オ 青梅市高齢者憲章の制定について 事務局から説明をお願いします。

事務局：「資料番号5」を御参照ください。

来年度に市制施行70周年を迎えることから、周年記念として制定を予定しております。制定にあたり、庁内に「青梅市高齢者憲章庁内検討委員会」を設置し、検討を重ねており、今後、パブリックコメントの募集を予定しております。介護保険運営委員会委員の皆様から御意見をいただければと存じます。

会長：ただいまの説明について、御質問、御意見等がありましたらお願いいたします。

(質問・意見なし)

会長：それでは、次の議題に移ります。(2)協議事項 ア 第8期高齢者保健福祉計画・介護保険事業計画(素案)のパブリックコメントの結果について および イ 第8期青梅市高齢者保健福祉計画・介護保険事業計画について 事務局から説明をお願いします。

事務局：「資料番号6」および「資料番号7」の計画(案)を御参照ください。

まず、資料番号6ですが、資料に記載のとおり昨年11月20日から行ったパブリックコメントの内容と、それに対しての市の回答(案)を一覧にしたものです。

なお、部会で一度御意見をいただき、No.2については修正をしております。また、この一覧と同じ内容を資料7の計画書にもすでに記載させていただいております。

続きまして、資料番号7の計画についてであります。

パブリックコメントの素案と変更が一部あります。62頁から64頁の被保険者数や認定者数の推計値につきましては、国の見える化システムによる推計や補正もありましたので、少し変更させていただいております。それ以外は、新たな事業の追加・変更などは行っておりませんが、計画書全般において、表現や語尾の修正等を少し行いました。今後も、「てにをは」や一部言い回しについては、軽微な修正をさせていただき、コロナ対応については、最新情報まで追記していくなどはあると思いますが、計画自体はこれで確定をさせていただきたいと考えております。

なお、各頁の見開き両側の下に、四角で「ここに音声コードが挿入されます」と表記があるところには、視覚障害者の方のための音声読み上げの「ユニボイス」というアプリで読み上げが可能となるものを印刷します。第7期計画書にも入れてありますが、イメージとしては、QRコードのようなものになります。

あわせて、のちほど、計画書の4頁・5頁に記載している市の福祉施設等の基本方針の一部改正と、計画書122頁から124頁で、現在空欄になっております介護保険料額などは御協議いただきますので、委員会の御承認をいただければその内容を反映してまいります。以上簡単ではありますが、計画の説明とさせていただきます。

つきましては、これまで御議論をいただきました、第8期計画については、この内容で決定をいただき、市へ答申いただくことで御決定を賜ればと存じます。

会長：ただいまの説明について、御質問、御意見等がありましたらお願いいたします。

委員：資料6の意見3にあるように、コロナに関して早くも2～3年はこの状態が続く、回答にあるような簡素な文面では不十分です。感染対策を具体的に記載し、PCR検査、ワク

チン接種等の重要性をとき関係各位と協議の上円滑に対策をたて実施する用意はいつでもできているぐらい入れてもいいと思います。具体的な対策をある程度方向性をきめて記載していく必要があると思います。新たな感染症の出現や天災を踏まえてリスクマネジメントは不可欠です。

事務局：市では、新型インフルエンザ等対策特別措置法にもとづき、未知の感染症への対応方策等について「青梅市新型インフルエンザ等対策行動計画」を策定し、市の総合的な対応について記載するとともに、この計画にもとづいた考え方と、現状の新型コロナウイルス感染症に特化した国や都の方針に沿って、適宜対応しているところです。

また、本計画は老人福祉法・介護保険法にもとづく計画として、新型コロナウイルス感染症対策は、国の基本方針に沿った構成とし、他の事業とのバランスを踏まえて、現状の表記のままで御理解をいただきたいと存じます。

また、リスクマネジメントは大変重要でありますので、今後も高齢者施策、介護事業の進め方について、本委員会で助言等いただきながら事業に取り組んでまいります。

なお、新型コロナウイルス感染症の検査やワクチン接種等の重要性に関する御意見については、青梅市医師会など関係機関と連携するとともに、市としても全庁的に対応してまいります。

委員：資料6の意見1について、計画策定プロセスの中に住民説明会を入れることは、もっともな意見であるので、次期以降に実施を検討すべきではないか。

事務局：介護保険制度が開始し20年が経過しましたが、2号被保険者（40歳から64歳）を含め、まだまだ周知不足の面があると認識しており、市民ニーズ等を踏まえた計画策定も必要と考えております。こうした観点から公募の市民委員2名の方に介護保険運営委員会に参加いただき各種意見等をいただいているところでありますので、今後の取組の際の御意見として承りたいと考えております。

委員：資料7のP95の図、自助は当たり前で記載の必要はないと思います。コロナ禍で苦しい状態が当面続くと思われれます。介護に負担は当然のことで、自助は削除するべきと考えます。健康保険の負担分を自助ととらえていますか、国民皆保険として国民はこれを誇っています。今は、自助以外を求めるときです。国、市町村、近所、家族等がやさしく高齢者をささえるときが特に今です。高齢化率が上がるのは必須です。自分でやってくださいはいこれからの時代にそぐわない。総理の言っていることは齟齬があると思います。

事務局：この図は自助を強調するものでなく、むしろ互助の必要性を強調するためのものです。また、介護サービスを御利用の場合は互助等になりますが、介護認定をお持ちの方だけでなく、介護認定にいたらない多くの高齢者が取り組んでおります健康づくりや介護予防などは、自助として、市民一人ひとりの意識や努力も重要であると捉えております。

御指摘の図は、地域包括ケアシステム構築の考え方を説明するものとして使用しましたが、市の取組として、第7期計画P88に掲載している「青梅市の地域包括ケアシステム構築に向けた取り組みについて」の最新版（添付）を使用し、資料7のP88以降の中に挟み

こむ形に変更させていただきます。

委員：資料7について、P124、P123の表に自己負担1割から3割を入れられないか。

事務局：利用者の自己負担については、P35で簡単に触れている程度でした。御指摘を踏まえて、第1号被保険者への負担の観点から、保険料関係の記載部分に追記します。

委員：資料7のP118一般介護予防事業費が少ないのではないかと。予防と介護は車の両輪なので、少なすぎると考えられる。

事務局：一般介護予防事業については、令和元年度決算額が3,380千円余、令和2年度予算額は4,569千円です。第8期計画では介護予防事業費を拡大し、計画額が令和3年度は4,885千円、令和4年度5,044千円、令和5年度5,208千円と年々増額する計画です。また、一般介護予防事業費以外にも、地域包括支援センター運営費として計上している分に介護予防事業が一部含まれるほか、一般会計で執行している他課の各種取組などを含め総合的に取り組んでまいりますので、御理解いただきたく存じます。

委員：資料7のP123低所得者への負担割合は、介護保険会計とは別なのか。この制度についての説明が欲しい。一般会計を圧迫するのも心配である。

事務局：低所得者への軽減対策についてはP121に記載しておりますが、国・都・市の公費負担である旨の記載がありませんでしたので、修正させていただきます。

なお、一般会計から介護会計へ繰り入れて支援していますが、国から消費税を財源とした交付金が交付されております。

会長：それではパブリックコメントへの回答と、第8期計画の内容についてであります。計画については一部事務局から修正の提案がありましたが、修正案を反映し決定することに賛成または反対の意思表示を求めます。

(会長および副会長が各委員の賛否表明書を目視で確認)

会長：賛成多数により、提案どおり承認しました。

会長：それでは、次の議題に移ります。

(2)協議事項 ウ 介護保険制度の改正に伴う厚労省令の一部改正にかかる条例の一部改正について 事務局から説明をお願いします。

事務局：「資料番号8-2」を御参照ください。

第8期介護保険事業計画期間における国全体の介護報酬の改定や各サービスの基準等の議論が広範囲にわたり行われてまいりました。資料8-2は、この議論が行われております厚生労働省の「社会保障審議会 介護給付費分科会 第198回」で配布された資料を加工したものです。ここに、国の政令や都道府県の条例、また市町村の条例に影響がある制度改正が一括して記載されております。この中で、黒い太線で囲った部分が、市が条例を改正しなければいけないものとなっております。

続きまして「資料番号8-1」を御参照ください。

国の制度改正により市では、4つの条例を改正する必要が生じます。「2 改正する市の条例」記載の4種類であり、その改正内容については「3 改正の内容」に主なものを

抜粋し記載しております。市にはないサービスの改正などもありますので抜粋とさせていただきますが、制度改正は全国一律ですので、詳細は資料番号8-2で御確認いただければと思います。

市では、国の基準通りの改正を行う予定としておりますので、御決定をいただければと存じます。

会長：ただいまの説明について、御質問、御意見等がありましたらお願いいたします。

(質問・意見なし)

会長：それでは市の条例改正について、原案どおり決定することに賛成または反対の意思表明を求めます。

(会長および副会長が各委員の賛否表明書を目視で確認)

会長：賛成多数により、提案どおり承認しました。

会長：次の議題に移ります。(2)協議事項 エ 「青梅市における福祉施設等の配置のあり方に関する基本方針」の一部改正について 事務局から説明をお願いします。

事務局：前回、第4回において御協議をいただきました、「青梅市における福祉施設等の配置のあり方に関する基本方針」の具体的な改正内容であります。

制定した平成14年当時と状況が変わっておりますので、「地域包括ケアシステム」等の表現の整理と、介護老人福祉施設(特別養護老人ホーム)のみに認める「ユニット型への転換の特例」の創設であります。前回の御説明を具体的な表現に落とし込んだものです。

なお、昨年12月に市議会にもこの改正の考え方を御説明させていただきました。市議会からは、ユニット型は自己負担が高くなるので、市民のニーズ等をしっかりと踏まえ、新たな特養整備もユニット型ありきではない対応をすべきという意見がありました。市では、市民ニーズを踏まえて丁寧に対応するとお答えしたところであります。

以上、この改正について御決定をいただければと思います。

会長：ただいまの説明について、御質問、御意見等がありましたらお願いいたします。

(質問・意見なし)

会長：それでは福祉施設等の基本方針の一部改正について、原案どおり決定することに賛成または反対の意思表明を求めます。

(会長および副会長が各委員の賛否表明書を目視で確認)

会長：賛成多数により、提案どおり承認しました。

会長：それでは、次の議題に移ります。(2)協議事項 オ 介護療養病床の転換について 事務局から説明をお願いします。

事務局：「資料番号10」を御参照ください。

介護療養型医療施設については、国は廃止か、介護医療院への転換を進めており、そのため一部を転換したいという内容であります。

詳細は資料のとおりであります。有料老人ホームへの転換については認めているところでありますので、承認をしたいと考えておりますので御決定をお願いいたします。

なお、既存の慶友ガーデンハウスを住宅型から介護型に転換することで都の指定を申請するとのことですので、実質的な定員は59名分減少となります。

会長：ただいまの説明について、御質問、御意見等がありましたらお願いいたします。

(質問・意見なし)

会長：それでは介護療養病床の転換について、原案どおり決定することに賛成または反対の意思表明を求めます。

(会長および副会長が各委員の賛否表明書を目視で確認)

会長：賛成多数により、提案どおり承認しました。

会長：それでは、次の議題に移ります。(2)協議事項 カ 青梅市介護保険条例等の一部改正について および キ 第8期介護保険料について 事務局から説明をお願いします。

事務局：冒頭の書面会議の同意のところで御説明いたしました。保険料については、市民、いわゆる被保険者への影響について一番直結している事項であることは委員の皆様はすでに御承知でいらっしゃるかと存じますが、公開にいたしますと、案の段階の情報が一人歩きしてしまい、他へ与える影響が大変大きく、従来から、介護保険運営委員会では協議内容を非公開としております。参考資料2にございますが、青梅市介護保険規則第52条の6によりますと「委員会の会議に出席した委員および臨時委員の過半数の同意を得たときは非公開とすることができる」ということございまして、委員の皆様のお意見にもとづき、そのように取扱いたいと考えておりますので、会長、よろしくごお願いいたします。なお、資料は非公開としていますが、協議内容は議事要旨として公開しております。

会長：今、事務局から非公開という申し出がありましたが、御意見をお伺いしたいと思います。非公開でよろしいか同意をお願いします。

(会長および副会長が各委員の書面表決同意書を目視で確認)

会長：賛成多数と認め、本議題は、非公開といたします。

それでは、審議を再開します。協議事項 カ 青梅市介護保険条例等の一部改正について および キ 第8期介護保険料について 事務局から説明をお願いします。

事務局：「資料番号11」の介護保険条例等の一部改正から御説明させていただきます。

介護保険運営委員会で御協議いただきました第8期計画の各種推計値等にもとづき、介護保険料を改定する必要があるため、その条例となります。保険料はのちほど説明いたします。あわせて、国からは、新たな特別控除の追加と平成30年度の税制改正による影響をなくすため、介護保険料を算出するために使う合計所得金額の算出方法の変更などが行われますので、それらの規定を整備しようとするものです。

続きまして、介護保険料についてであります。

「資料番号12-1」をご覧ください。1は介護保険料の基準額の算出についての説明を記載しております。「資料番号12-2」から「資料番号12-4」までとあわせて御確認ください。

青梅市では、全国平均よりと比べて、若い高齢者の割合が高く、介護の認定率が低くな

っておりますので、介護保険料は26市でも基準額は安いほうから3番目であります。第8期においても基準月額を5,300円とした場合、同様の順位を維持できると見込んでおります。

つづいて、「資料番号12-1」の2であります。国により所得段階の第1段階から第8段階までは同じ考え方ですが、基準額に対して、保険料率を何%にするかは、ある程度市町村の裁量に任されております。今回国は、第7期と同様の所得段階（一部細かい変更あり）と保険料率を示しておりますので、青梅市においても、所得段階の数と保険料率については、第7期と同じとさせていただきたいと考えております。

詳細は、資料を御確認いただければと思います。

以上、介護保険料の金額等と、それを反映した介護保険条例の改正について、御承認をいただきたいと存じます。

会 長：ただいまの説明について、御質問、御意見等がありましたらお願いいたします。

委 員：介護給付費等準備基金を組み入れないと、5,600円となるのか。

事務局：御指摘のとおりです。パブリックコメントの素案時より介護認定者の数を3年間で680人ほど少なく見込み、収納率を高く見込んでもなお基金を組み入れないと5,602円の月額負担が必要という状況です。この金額を、これまで第1号被保険者の皆様の努力により積み立てることができました基金を活用することで302円（年額3,624円）の負担を軽減しようとするものです。なお、5,300円とした場合、現在26市で安い方から3番目である青梅市の負担額はほぼ同じ順位を確保できる見込みであり、都内の市の中では6千円を超える見込みの自治体も複数あると伺っております。

会 長：それでは介護保険条例の改正および第8期における介護保険料について、原案どおり決定することに賛成または反対の意思表示を求めます

（会長および副会長が各委員の賛否表明書を目視で確認）

会 長：賛成多数により、提案どおり承認しました。

会 長：今回は書面会議ですが、委員から、「その他」での情報提供などあればお願いします。

（なし）

会 長：それでは、事務局から何かありますか。

事務局：来年度の運営委員会の日程については、参考資料の3で予定しております。

委員の改選がありますので、公募委員については、新たな委員の募集を2月に実施予定です。団体推薦の委員については、引き続き推薦をいただく場合には御予定いただければと思います。計画策定の臨時委員の2名については、今年度限りとなります。1年間大変お世話になりました。ありがとうございました。

改めまして本日の書面会議につきまして、全委員の御同意をいただきありがとうございました。また御意見、御質問をいただく時間や回答を受け協議事項の賛否表明の提出などを短い時間の中で、煩雑な作業に御協力いただきありがとうございました。コロナ禍は今後も続くと考えております。行政事務や介護サービスが止まることはありませんので、運

営委員会について、開催方法は書面等になる場合もあると思いますが、定期的に開催させていただきます。また、計画策定等で忙しい1年間でした大変ありがとうございました。

会長：今回は、今年度2度目の書面会議となりました。ご苦勞様でした。これにて散会いたします。ありがとうございました。



## 介護保険事業の実施状況

## 1 認定関係

## (1) 要介護度別認定者数の推移

別紙 1 のとおり

## (2) 第 1 号被保険者における認定者出現率

別紙 2 のとおり

## (3) 申請件数等の月別集計

別紙 3 の上段および中段とおり

## (4) 審査判定内訳

別紙 3 の下段のとおり

## (5) 介護認定審査会の状況（令和 2 年 4 月から令和 3 年 3 月末までの累計）

ア 介護認定審査会開催回数…………… 1 2 3 回

イ 要介護認定審査判定…………… 3, 9 5 1 件

(単位：件、%)

区分	非該当	要支援 1	要支援 2	要介護 1	要介護 2	要介護 3	要介護 4	要介護 5	計
件数 (延数)	92	524	425	718	582	466	639	505	3,951
構成比	2.3	13.3	10.7	18.2	14.7	11.8	16.2	12.8	100

## 2 保険料関係

## (1) 令和 2 年度介護保険料の賦課収納状況（令和 3 年 3 月末現在）

別紙 4 のとおり

## (2) 督促状の発送状況

(単位：件)

区分	1 期	2 期	3 期	4 期	5 期	6 期	7 期	8 期	随時	計
R2	754	687	737	659	656	679	713	691	28	5,604
R1	821	781	762	705	695	732	737	763	50	6,046
増減	△67	△94	△25	△46	△39	△53	△24	△72	△22	△442

## 3 サービス関係

## (1) 受給者数

別紙 5 の上段のとおり

## (2) 給付状況

別紙 5 の下段のとおり

## (3) 事業所数 令和3年3月31日現在

ア 介護サービス

( ) 内は、令和2年12月1日現在

サービス種別	区 分		合 計	
	市 内		西多摩地区	
居宅介護支援 (ケアプラン作成)	32	( 30)	68	100
居宅サービス	97	( 97)	214	311
訪問介護	14	( 14)	39	53
訪問入浴介護	4	( 4)	4	8
訪問看護	15	( 14)	22	37
訪問リハビリテーション	4	( 4)	8	12
通所介護	15	( 15)	28	43
通所リハビリテーション	5	( 5)	19	24
短期入所生活介護	24	( 24)	44	68
短期入所療養介護	3	( 4)	12	15
特定施設入居者生活介護	1	( 1)	12	13
福祉用具貸与	6	( 6)	13	19
特定福祉用具販売	6	( 6)	13	19
施設サービス	31	( 31)	53	84
介護老人福祉施設	24	( 24)	39	63
介護老人保健施設	3	( 3)	12	15
介護療養型医療施設	4	( 4)	0	4
介護医療院	0	( 0)	2	2
地域密着型サービス	29	( 29)	46	75
地域密着型通所介護	15	( 15)	29	44
認知症対応型通所介護	4	( 4)	3	7
小規模多機能型居宅介護	2	( 2)	4	6
複合型サービス	1	( 1)	0	1
認知症対応型共同生活介護	7	( 7)	10	17

○ 西多摩地区事業者数は、令和3年3月現在で青梅市が把握している事業者数です。

令和2年12月以降の介護サービス事業者の増減

サービス種別	事業者名（事業者所在地）	指定等の日
居宅介護支援	ケアプラン アラウンドエイト	令和3年2月1日 指定
	青梅市今寺4丁目23番地の5	
居宅介護支援	LifeCareすけだち	令和3年3月1日 指定
	青梅市新町4丁目29番地の3 コトブキマンション201	

イ 予防サービス

( ) 内は、令和2年12月1日現在

サービス種別	区 分		西多摩地区	合 計
	市 内			
介護予防支援（ケアプラン作成）	3	( 3)	13	16
介護予防居宅サービス	67	( 67)	147	214
介護予防訪問入浴介護	4	( 4)	4	8
介護予防訪問看護	15	( 14)	22	37
介護予防訪問リハビリテーション	4	( 4)	8	12
介護予防通所リハビリテーション	5	( 5)	19	24
介護予防短期入所生活介護	23	( 23)	44	67
介護予防短期入所療養介護	3	( 4)	12	15
介護予防特定施設入居者生活介護	1	( 1)	12	13
介護予防福祉用具貸与	6	( 6)	13	19
特定介護予防福祉用具販売	6	( 6)	13	19
地域密着型介護予防サービス	13	( 13)	17	30
介護予防認知症対応型通所介護	4	( 4)	3	7
介護予防小規模多機能型居宅介護	2	( 2)	4	6
介護予防認知症対応型共同生活介護	7	( 7)	10	17

○ 西多摩地区事業者数は、令和3年3月現在で青梅市が把握している事業者数です。

ウ 介護予防・生活支援サービス

( ) 内は、令和2年12月1日現在

サービス種別 \ 区 分	市 内		市 外		合 計	
介護予防・生活支援サービス	63	(63)	34	(35)	97	(98)
介護予防通所介護相当の通所型サービス	29	(29)	12	(12)	41	(41)
軽度者向けの通所型サービス	12	(12)	1	(1)	13	(13)
介護予防訪問介護相当の訪問型サービス	10	(10)	11	(12)	21	(22)
家事支援に特化した訪問型サービス	10	(10)	10	(10)	20	(20)
研修修了者による訪問型サービス	2	(2)	0	(0)	2	(2)

令和2年12月以降のその他の介護予防・生活支援サービス事業者の増減

サービス種別	事業者名 (事業者所在地)	指定等の日
第1号訪問事業 (介護予防訪問介護相当のサービスおよび家事支援に特化した訪問型サービス)	あお竹ヘルパーステーション 福生市北田園2-5-6 ハイネス北田園307	令和3年3月31日 廃止

エ 介護予防支援委託にかかる居宅介護支援事業所

令和3年3月分

介護予防支援事業所名	委託事業所数	委託件数	契約事業所数
地域包括支援センター(市)	29	144	58
地域包括支援センターうめぞの	30	181	54
地域包括支援センターすえひろ	34	241	63

(4) 趣旨普及および広報

広報おうめ

12月1日号	<ul style="list-style-type: none"><li>・地域サロンを開設します</li><li>・買物代行サービスをご利用下さい</li></ul>
1月1日号	<ul style="list-style-type: none"><li>・青梅市買物代行サービス利用券を紛失した方へ利用券を再発行しています</li><li>・うめカフェの案内</li></ul>
1月15日号	<ul style="list-style-type: none"><li>・福祉センター内の青梅スイートプラム宴会室と地下食堂の営業終了</li><li>・青梅市買物代行サービス利用券の追加発行</li><li>・冬の免疫力アップ講座～おうちで取り組む身体づくり～</li></ul>
2月1日号	<ul style="list-style-type: none"><li>・障害者控除対象者認定書の発行</li><li>・対話支援機器「コミュニケーション」を設置しました</li></ul>
2月15日号	<ul style="list-style-type: none"><li>・福祉センター内宴会室および食堂の飲食提供事業者を募集します</li></ul>
3月1日号	<ul style="list-style-type: none"><li>・うめカフェの案内</li></ul>
3月15日号	<ul style="list-style-type: none"><li>・認知症の方や家族を支援する取り組み</li></ul>

※令和2年12月1日～令和3年3月末まで

4 相談苦情受理状況

別紙6のとおり

5 事故発生時の報告状況

別紙7のとおり

1 認定関係

(1) 要介護度別認定者数の推移 (令和3年3月31日現在)

【別紙1】

要介護・ 要支援等認定者数 (青梅市)	4月		5月		6月		7月		8月		9月		10月		11月		12月		1月		2月		3月		
	人数	構成比	人数	構成比	人数	構成比	人数	構成比	人数	構成比	人数	構成比	人数	構成比	人数	構成比	人数	構成比	人数	構成比	人数	構成比	人数	構成比	
要支援1	R2	885	14.5%	885	14.5%	890	14.5%	903	14.7%	903	14.6%	899	14.5%	896	14.6%	896	14.5%	895	14.5%	882	14.2%	884	14.2%	869	13.9%
	R1	813	13.5%	828	13.7%	834	13.8%	843	13.9%	857	14.0%	872	14.2%	874	14.3%	877	14.4%	876	14.4%	873	14.4%	862	14.2%	890	14.6%
	増減	72	1.0%	57	0.8%	56	0.7%	60	0.8%	46	0.6%	27	0.3%	22	0.3%	19	0.1%	19	0.1%	9	▲0.2%	22	▲0.0%	▲21	▲0.7%
要支援2	R2	835	13.6%	822	13.5%	808	13.2%	807	13.1%	809	13.1%	800	12.9%	786	12.8%	787	12.8%	787	12.7%	787	12.7%	769	12.3%	769	12.3%
	R1	877	14.6%	867	14.4%	858	14.2%	857	14.1%	856	14.0%	874	14.3%	863	14.1%	874	14.3%	869	14.3%	857	14.1%	863	14.2%	850	13.9%
	増減	▲42	▲1.0%	▲45	▲0.9%	▲50	▲1.0%	▲50	▲1.0%	▲47	▲0.9%	▲74	▲1.4%	▲77	▲1.3%	▲87	▲1.5%	▲82	▲1.6%	▲70	▲1.4%	▲94	▲1.9%	▲81	▲1.6%
要介護1	R2	1,058	17.3%	1,043	17.2%	1,038	17.0%	1,034	16.8%	1,037	16.8%	1,058	17.1%	1,058	17.2%	1,062	17.2%	1,063	17.2%	1,068	17.3%	1,080	17.3%	1,082	17.3%
	R1	1,042	17.3%	1,069	17.7%	1,075	17.8%	1,082	17.8%	1,106	18.1%	1,083	17.7%	1,070	17.5%	1,057	17.3%	1,057	17.4%	1,046	17.3%	1,044	17.2%	1,053	17.2%
	増減	16	0.0%	▲26	▲0.5%	▲37	▲0.8%	▲48	▲1.0%	▲69	▲1.3%	▲25	▲0.6%	▲12	▲0.3%	5	▲0.1%	6	▲0.2%	22	▲0.0%	36	0.1%	29	0.1%
要介護2	R2	957	15.6%	966	15.8%	976	15.9%	979	15.9%	967	15.7%	970	15.7%	952	15.5%	959	15.6%	964	15.6%	961	15.5%	975	15.7%	975	15.6%
	R1	901	15.0%	908	15.1%	906	15.0%	912	15.0%	903	14.8%	909	14.8%	935	15.3%	935	15.3%	946	15.5%	938	15.5%	956	15.7%	953	15.6%
	増減	56	0.6%	58	0.7%	70	0.9%	67	0.9%	64	0.9%	61	0.9%	17	0.2%	24	0.3%	18	0.1%	23	0.0%	19	0.0%	22	0.0%
要介護3	R2	819	13.4%	813	13.3%	815	13.3%	819	13.3%	825	13.4%	826	13.3%	829	13.5%	816	13.2%	817	13.2%	814	13.1%	826	13.3%	843	13.5%
	R1	814	13.5%	799	13.3%	791	13.1%	800	13.2%	798	13.1%	812	13.3%	803	13.1%	807	13.2%	805	13.2%	812	13.4%	821	13.5%	823	13.5%
	増減	5	▲0.1%	14	▲0.0%	24	0.2%	19	0.1%	27	0.3%	14	▲0.0%	26	0.4%	9	0.0%	12	▲0.0%	2	▲0.3%	5	▲0.2%	20	0.0%
要介護4	R2	907	14.8%	913	14.9%	922	15.1%	926	15.1%	940	15.2%	953	15.4%	942	15.3%	941	15.3%	956	15.5%	982	15.9%	987	15.9%	1,013	16.2%
	R1	914	15.2%	904	15.0%	910	15.0%	903	14.9%	904	14.8%	894	14.6%	901	14.7%	878	14.4%	880	14.4%	880	14.5%	876	14.4%	892	14.6%
	増減	▲7	▲0.4%	9	▲0.1%	12	0.1%	23	0.2%	36	0.4%	59	0.8%	41	0.6%	63	0.9%	76	1.1%	102	1.4%	111	1.5%	121	1.6%
要介護5	R2	661	10.8%	669	10.9%	671	11.0%	670	10.9%	689	11.2%	691	11.2%	693	11.3%	698	11.3%	705	11.4%	697	11.3%	706	11.3%	698	11.2%
	R1	649	10.8%	655	10.9%	674	11.1%	672	11.1%	683	11.2%	682	11.1%	671	11.0%	666	10.9%	659	10.9%	655	10.8%	648	10.7%	654	10.7%
	増減	12	▲0.0%	14	▲0.0%	▲3	▲0.1%	▲2	▲0.2%	6	▲0.0%	9	0.1%	22	0.3%	32	0.4%	46	0.5%	42	0.5%	58	0.6%	44	0.5%
青梅市 計	R2	6,122	100%	6,111	100%	6,120	100%	6,138	100%	6,170	100%	6,197	100%	6,156	100%	6,159	100%	6,187	100%	6,191	100%	6,227	100%	6,249	100%
	R1	6,010	100%	6,030	100%	6,048	100%	6,069	100%	6,107	100%	6,126	100%	6,117	100%	6,094	100%	6,092	100%	6,061	100%	6,070	100%	6,115	100%
	増減	112	—	81	—	72	—	69	—	63	—	71	—	39	—	65	—	95	—	130	—	157	—	134	—
出現率	R2	15.8%	15.7%	15.7%	15.8%	15.8%	15.9%	15.8%	15.8%	15.9%	15.7%	15.7%	15.8%	15.8%	15.8%	15.8%	15.8%	15.8%	15.8%	15.8%	15.8%	15.8%	15.9%	15.9%	
	R1	15.7%	15.8%	15.8%	15.8%	15.9%	15.9%	15.9%	15.9%	15.9%	15.9%	15.9%	15.9%	15.9%	15.9%	15.9%	15.9%	15.9%	15.9%	15.9%	15.9%	15.9%	15.9%	15.9%	

※出現率=認定者数(1号認定者数+2号認定者数) / 第1号被保険者数

【青梅市介護保険事業計画】要支援・要介護度別認定者等の推計

(推計値は各年度とも9月末時点の数値としています)

要介護・ 要支援等認定者数 (青梅市推計値)	人数	構成比	
要支援1	R2	681	10.5%
	R1	690	11.2%
要支援2	R2	1,011	15.6%
	R1	949	15.3%
要介護1	R2	1,111	17.1%
	R1	1,076	17.4%
要介護2	R2	1,003	15.4%
	R1	956	15.5%
要介護3	R2	888	13.7%
	R1	829	13.4%
要介護4	R2	1,102	17.0%
	R1	1,017	16.4%
要介護5	R2	700	10.8%
	R1	670	10.8%
計	R2	6,496	100.0%
	R1	6,187	100.0%
出現率	R2	16.6%	
	R1	16.0%	

【参考】東京都 各年度とも1月末時点

要介護・ 要支援等認定者数	人数	構成比	
要支援1	R2	97,359	15.5%
	R1	96,738	15.6%
要支援2	R2	82,015	13.0%
	R1	82,197	13.3%
要介護1	R2	128,151	20.4%
	R1	124,121	20.2%
要介護2	R2	105,926	16.8%
	R1	104,614	16.9%
要介護3	R2	80,505	12.8%
	R1	77,443	12.5%
要介護4	R2	77,860	12.4%
	R1	74,214	12.0%
要介護5	R2	58,114	9.2%
	R1	59,555	9.6%
計	R2	629,930	100.0%
	R1	618,882	100.0%
出現率	R2	20.0%	
	R1	19.7%	

※出現率=認定者数(1号認定者数+2号認定者数) / 第1号被保険者数

## (2) 第1号被保険者における認定者出現率 (令和3年3月31日現在)

【別紙2】

第1号被保険者数			4月			5月			6月			7月			8月			9月		
			人数	構成比	出現率	人数	構成比	出現率	人数	構成比	出現率	人数	構成比	出現率	人数	構成比	出現率	人数	構成比	出現率
全国	R2	合計	35,577,741	100.0%	18.5%	35,598,850	100.0%	18.4%	35,611,665	100.0%	18.5%	35,635,398	100.0%	18.5%	35,664,191	100.0%	18.5%	35,689,227	100.0%	18.6%
		前期(65~74歳)	17,271,859	48.5%	4.2%	17,287,251	48.6%	4.2%	17,296,598	48.6%	4.2%	17,306,120	48.6%	4.2%	17,319,089	48.6%	4.3%	17,332,426	48.6%	4.3%
		後期(75歳以上)	18,305,882	51.5%	31.9%	18,311,599	51.4%	31.8%	18,315,067	51.4%	31.9%	18,329,278	51.4%	32.0%	18,345,102	51.4%	32.0%	18,356,801	51.4%	32.1%
	R1	合計	35,278,142	100.0%	18.3%	35,281,853	100.0%	18.3%	35,304,110	100.0%	18.4%	35,330,991	100.0%	18.4%	35,367,682	100.0%	18.5%	35,388,434	100.0%	18.5%
		前期(65~74歳)	17,276,963	49.0%	4.2%	17,259,905	48.9%	37.5%	17,254,311	48.9%	37.6%	17,253,766	48.8%	37.8%	17,255,667	48.8%	37.8%	17,240,690	48.7%	37.9%
		後期(75歳以上)	18,001,179	51.0%	31.9%	18,021,948	51.1%	4.0%	18,049,799	51.1%	4.0%	18,077,225	51.2%	4.1%	18,112,015	51.2%	4.0%	18,147,744	51.3%	4.0%
東京都	R2	合計	3,142,040	100.0%	19.4%	3,143,379	100.0%	19.3%	3,143,854	100.0%	19.3%	3,145,220	100.0%	19.4%	3,147,195	100.0%	19.4%	3,149,013	100.0%	19.4%
		前期(65~74歳)	1,484,144	47.2%	4.6%	1,484,923	47.2%	4.6%	1,484,865	47.2%	4.6%	1,484,453	47.2%	4.6%	1,484,640	47.2%	4.7%	1,484,958	47.2%	4.7%
		後期(75歳以上)	1,657,896	52.8%	32.5%	1,658,456	52.8%	32.4%	1,658,989	52.8%	32.4%	1,660,767	52.8%	32.5%	1,662,555	52.8%	32.6%	1,664,055	52.8%	32.6%
	R1	合計	3,121,833	100.0%	19.1%	3,121,697	100.0%	19.1%	3,123,428	100.0%	19.2%	3,124,858	100.0%	19.3%	3,127,647	100.0%	19.3%	3,129,882	100.0%	19.3%
		前期(65~74歳)	1,491,266	47.8%	40.0%	1,489,575	47.7%	4.6%	1,488,948	47.7%	4.7%	1,488,412	47.6%	4.7%	1,487,949	47.6%	4.7%	1,486,443	47.5%	4.7%
		後期(75歳以上)	1,630,567	52.2%	4.2%	1,632,122	52.3%	32.4%	1,634,480	52.3%	32.5%	1,636,446	52.4%	32.6%	1,639,698	52.4%	32.6%	1,643,439	52.5%	32.6%
青梅市	R2	合計	38,846	100.0%	15.3%	38,886	100.0%	15.3%	38,901	100.0%	15.3%	38,957	100.0%	15.3%	39,048	100.0%	15.4%	39,094	100.0%	15.4%
		前期(65~74歳)	19,960	51.4%	4.0%	19,984	51.4%	4.0%	19,967	51.3%	3.9%	19,974	51.3%	3.9%	20,008	51.2%	4.0%	20,020	51.2%	4.0%
		後期(75歳以上)	18,886	48.6%	27.3%	18,902	48.6%	27.3%	18,934	48.7%	27.3%	18,983	48.7%	27.3%	19,040	48.8%	27.4%	19,074	48.8%	27.4%
	R1	合計	38,248	100.0%	15.3%	38,266	100.0%	15.3%	38,326	100.0%	15.4%	38,383	100.0%	15.4%	38,471	100.0%	15.5%	38,527	100.0%	15.5%
		前期(65~74歳)	19,987	52.3%	4.1%	19,967	52.2%	4.1%	19,952	52.1%	4.1%	19,943	52.0%	4.1%	19,959	51.9%	4.1%	19,932	51.7%	4.1%
		後期(75歳以上)	18,261	47.7%	27.6%	18,299	47.8%	27.6%	18,374	47.9%	27.6%	18,440	48.0%	27.6%	18,512	48.1%	27.7%	18,595	48.3%	27.7%

第1号被保険者数			10月			11月			12月			1月			2月			3月		
			人数	構成比	出現率	人数	構成比	出現率	人数	構成比	出現率	人数	構成比	出現率	人数	構成比	出現率	人数	構成比	出現率
全国	R2	合計	35,705,284	100.0%	18.6%	35,716,415	100.0%	18.7%	35,726,572	100.0%	18.7%	35,744,590	100.0%	18.6%	0	0.0%	0	0.0%	0	0.0%
		前期(65~74歳)	17,351,626	48.6%	4.3%	17,373,489	48.6%	4.3%	17,404,899	48.7%	4.3%	17,415,099	48.7%	4.3%						
		後期(75歳以上)	18,353,658	51.4%	32.2%	18,342,926	51.4%	32.3%	18,321,673	51.3%	32.3%	18,329,491	51.3%	32.2%						
	R1	合計	35,408,712	100.0%	18.5%	35,424,681	100.0%	18.5%	35,444,841	100.0%	18.5%	35,485,168	100.0%	18.4%	35,517,745	100.0%	18.4%	35,544,861	100.0%	18.5%
		前期(65~74歳)	17,232,588	48.7%	4.2%	17,231,982	48.6%	4.2%	17,240,951	48.6%	4.3%	17,248,611	48.6%	4.2%	17,251,523	48.6%	4.2%	17,255,307	48.5%	4.2%
		後期(75歳以上)	18,176,124	51.3%	32.0%	18,192,699	51.4%	32.0%	18,203,890	51.4%	32.0%	18,236,557	51.4%	31.9%	18,266,222	51.4%	31.9%	18,289,554	51.5%	31.9%
東京都	R2	合計	3,149,856	100.0%	19.5%	3,150,203	100.0%	19.6%	3,151,058	100.0%	19.6%	3,150,528	100.0%	19.6%	0	0.0%	0	0.0%	0	0.0%
		前期(65~74歳)	1,485,821	47.2%	4.7%	1,486,709	47.2%	4.7%	1,489,258	47.3%	4.7%	1,488,011	47.2%	4.7%						
		後期(75歳以上)	1,664,035	52.8%	32.7%	1,663,494	52.8%	32.8%	1,661,800	52.7%	32.9%	1,662,517	52.8%	32.8%						
	R1	合計	3,131,048	100.0%	19.3%	3,132,333	100.0%	19.4%	3,133,219	100.0%	19.4%	3,135,649	100.0%	19.3%	3,138,016	100.0%	19.3%	3,138,613	100.0%	19.4%
		前期(65~74歳)	1,485,022	47.4%	4.7%	1,484,581	47.4%	4.7%	1,484,474	47.4%	4.7%	1,483,841	47.3%	4.6%	1,483,413	47.3%	4.6%	1,483,189	47.3%	4.6%
		後期(75歳以上)	1,646,026	52.6%	32.6%	1,647,752	52.6%	32.6%	1,648,745	52.6%	32.6%	1,651,808	52.7%	32.5%	1,654,603	52.7%	32.5%	1,655,424	52.7%	32.6%
青梅市	R2	合計	39,136	100.0%	15.3%	39,146	100.0%	15.3%	39,175	100.0%	15.4%	39,240	100.0%	15.4%	39,315	100.0%	15.4%	39,362	100.0%	15.5%
		前期(65~74歳)	20,045	51.2%	3.9%	20,066	51.3%	4.0%	20,089	51.3%	4.0%	20,116	51.3%	4.1%	20,174	51.3%	4.1%	20,236	51.4%	4.1%
		後期(75歳以上)	19,091	48.8%	27.3%	19,080	48.7%	27.3%	19,086	48.7%	27.3%	19,124	48.7%	27.2%	19,141	48.7%	27.4%	19,126	48.6%	27.6%
	R1	合計	38,550	100.0%	15.4%	38,583	100.0%	15.3%	38,627	100.0%	15.3%	38,678	100.0%	15.2%	38,734	100.0%	15.2%	38,802	100.0%	15.3%
		前期(65~74歳)	19,897	51.6%	4.1%	19,885	51.5%	4.0%	19,917	51.6%	4.0%	19,923	51.5%	3.9%	19,929	51.5%	3.9%	19,938	51.4%	4.0%
		後期(75歳以上)	18,653	48.4%	27.6%	18,698	48.5%	27.4%	18,710	48.4%	27.4%	18,755	48.5%	27.3%	18,805	48.5%	27.3%	18,864	48.6%	27.4%

※ここでの出現率は、第2号被保険者の認定者数を含まずに計算しています。(本来は、出現率=認定者数(1号認定者数+2号認定者数)/第1号被保険者数)

## (3) 申請件数等の月別集計 (令和3年3月31日現在)

		4月	5月	6月	7月	8月	9月
申請件数 (件)	R2	431	434	513	533	535	454
	R1	455	466	529	483	514	524
認定調査数 (件)	R2	387	232	358	369	346	282
	R1	400	439	513	457	496	476
審査判定数 (件)	R2	435	312	285	338	368	378
	R1	516	518	435	534	434	475
変更率 (%)	R2	11.5%	11.2%	11.3%	11.3%	11.8%	11.5%
	R1	11.4%	10.2%	10.2%	10.3%	10.0%	10.2%
認定結果通知 平均日数 (日)	R2	32.2	34.1	30.0	29.1	31.5	28.9
	R1	32.6	34.7	28.9	29.6	28.9	29.7

		10月	11月	12月	1月	2月	3月	計
申請件数 (件)	R2	524	627	636	644	630	629	6,590
	R1	494	465	581	525	469	485	5,990
認定調査数 (件)	R2	328	334	358	316	261	292	3,863
	R1	499	463	488	475	430	494	5,630
審査判定数 (件)	R2	258	294	300	350	299	334	3,951
	R1	474	440	507	515	440	560	5,848
変更率 (%)	R2	11.7%	11.4%	11.8%	12.2%	12.3%	12.1%	—
	R1	10.1%	10.1%	10.3%	10.2%	10.3%	10.3%	—
認定結果通知 平均日数 (日)	R2	27.7	31.7	30.2	35.4	30.0	30.6	31.0 (※2)
	R1	32.0	33.0	29.5	38.8	35.8	32.5	32.2 (※3)

※1 変更率は、「要支援2」と「要介護1」を、同じ段階区分として集計しています。

※2・※3は、年間の認定結果通知平均日数です

## (4) 審査判定内訳 (件) (令和3年3月31日現在)

	4月	5月	6月	7月	8月	9月	10月	11月	12月	1月	2月	3月	合計
非該当	8	6	7	7	3	7	11	11	10	7	9	6	92
要支援1	54	39	44	37	50	51	38	39	42	45	42	43	524
要支援2	51	34	26	29	45	33	27	35	34	43	26	42	425
要介護1	74	53	50	69	65	74	39	47	57	65	65	60	718
要介護2	73	44	49	52	46	54	39	49	48	42	43	43	582
要介護3	47	43	40	44	46	46	29	24	21	39	39	48	466
要介護4	75	51	37	51	51	66	44	44	51	66	40	63	639
要介護5	53	42	32	49	62	47	31	45	37	43	35	29	505
計	435	312	285	338	368	378	258	294	300	350	299	334	3,951

## (5) 更新申請におけるコロナウイルス特例適用件数 (令和3年3月31日現在)

	4月	5月	6月	7月	8月	9月	10月	11月	12月	1月	2月	3月	合計
更新申請件数	267	265	308	294	322	278	302	390	420	409	409	407	4,071
特例適用件数	70	176	157	137	176	160	184	267	285	311	350	342	2,615



2 保険料

【別紙4】

(1) 令和2年度介護保険料の賦課収納状況 (3月末日現在)

(単位:千円)

区	分	予算額	調定額 (3月末日現在)	月 別 収 入 済 額 (月末値)												合計 (3月末日現在)			
				4月	5月	6月	7月	8月	9月	10月	11月	12月	1月	2月	3月		4月	5月	
現年度分	特別徴収	R2	2,108,292	2,067,554	0	353,825	△ 778	354,770	△ 4,771	341,168	△ 9,112	348,832	△ 1,562	346,144	△ 1,272	343,341			2,070,585
		R1	2,119,287	2,088,946	0	359,674	△ 325	359,666	△ 2,472	348,672	△ 4,277	346,569	△ 1,149	344,284	△ 1,171	342,545	△ 1,063	△ 1,518	1,407,506
	普通徴収	R2	166,603	228,163*	587*	447*	※ 266	24,991	32,840	22,993	23,138	20,214	21,465	21,296	21,143	20,632			210,011
		R1	188,250	213,257*	517*	725*	86	21,274	31,107	20,466	20,790	18,315	21,671	20,937	18,958	17,795	5,042	538	113,280
	計	R2	2,274,895	2,295,717	587	354,272	△ 512	379,760	28,069	364,161	14,026	369,046	19,903	367,440	19,871	363,972			2,280,596
		R1	2,307,537	2,302,203	517	360,399	△ 239	380,940	28,635	369,138	16,513	364,884	20,523	365,221	17,786	360,339	3,979	△ 980	1,520,787
滞納繰越分	普通徴収	R2	5,788	26,679	269	105	1,002	2,363	1,294	577	582	343	597	299	311	497			8,240
		R1	7,236	36,062	462	438	1,126	837	1,811	1,133	1,241	1,097	970	627	454	276	0	0	8,145
合 計	特別徴収	R2	2,108,292	2,067,554	0	353,825	△ 778	354,770	△ 4,771	341,168	△ 9,112	348,832	△ 1,562	346,144	△ 1,272	343,341			2,070,585
		R1	2,119,287	2,088,946	0	359,674	△ 325	359,666	△ 2,472	348,672	△ 4,277	346,569	△ 1,149	344,284	△ 1,171	342,545	△ 1,063	△ 1,518	1,407,506
	普通徴収	R2	172,391	254,842	855	552	1,267	27,353	34,134	23,571	23,721	20,557	22,062	21,595	21,455	21,129			218,250
		R1	195,486	249,319	979	1,163	1,213	22,111	32,918	21,599	22,031	19,412	22,641	21,564	19,411	18,071	5,042	538	121,425
	計	R2	2,280,683	2,322,396	855	354,377	490	382,123	29,363	364,738	14,609	369,389	20,500	367,739	20,183	364,470			2,288,835
		R1	2,314,773	2,338,265	979	360,837	888	381,777	30,446	370,271	17,754	365,981	21,492	365,848	18,240	360,615	3,979	△ 980	1,528,931

※ 普通徴収は7月から第1期の納期がはじまるため、4月、5月、6月分は前年度相当分。ただし、財務会計上は当該年度の調定として処理します。賦課決定が新年度（4月以降）であるためです。  
対象となる者 ⇒ 3月以前に転入した者（所得調査を行ったのちに賦課決定します。）や遅れて税の申告をした者

(単位:千円)

区	分	予算額	調定額 (3月末日現在)	月 別 収 入 済 額 (月末値)												合計 (3月末日現在)			
				4月	5月	6月	7月	8月	9月	10月	11月	12月	1月	2月	3月		4月	5月	
延滞金	普通徴収	R2	200	317	74	5	12	44	29	36	36	5	23	8	30	15			317
		R1	200	296	21	29	33	12	41	39	75	47	27	48	24	22	0	0	296

3 サービス関係

【別紙5】

(1) 受給者数

(単位：人)

区分		4月	5月	6月	7月	8月	9月	10月	11月	12月	1月	2月	3月	計
要介護認定者	R2	6,122	6,111	6,120	6,138	6,170	6,197	6,156	6,159	6,187	6,191	6,227	6,249	-
	R1	6,010	6,030	6,048	6,069	6,107	6,126	6,117	6,094	6,092	6,061	6,070	6,115	-
居宅介護サービス受給者	R2	2,910	2,829	2,868	2,893	2,928	2,961	3,012	3,007	3,042	3,027	2,991	3,008	35,476
	R1	2,914	2,898	2,921	2,924	2,937	2,907	2,870	2,935	2,937	2,924	2,885	2,896	34,948
地域密着型サービス受給者	R2	497	468	462	492	501	489	504	518	522	526	509	493	5,981
	R1	512	515	525	530	524	516	488	528	531	522	511	507	6,209
施設サービス受給者	R2	1,334	1,333	1,333	1,333	1,332	1,305	1,343	1,342	1,329	1,356	1,362	1,355	16,057
	R1	1,300	1,307	1,294	1,326	1,330	1,296	1,298	1,305	1,287	1,309	1,308	1,326	15,686
介護老人福祉施設	R2	918	924	923	922	915	909	942	952	949	959	944	936	11,193
	R1	916	925	915	943	932	909	902	902	894	906	905	917	10,966
介護老人保健施設	R2	330	320	324	328	322	315	314	301	292	302	325	326	3,799
	R1	303	301	303	305	315	304	310	313	307	317	321	323	3,722
介護療養型医療施設	R2	82	69	68	66	66	64	69	69	70	73	72	70	838
	R1	87	81	76	77	85	82	85	90	88	87	81	81	1,000
介護医療院	R2	7	21	22	21	23	24	27	26	23	26	24	26	270
	R1	0	5	4	5	5	5	6	6	7	7	6	6	62
受給者 計	R2	4,741	4,630	4,663	4,718	4,761	4,755	4,859	4,867	4,893	4,909	4,862	4,856	48,143
	R1	4,726	4,720	4,740	4,780	4,791	4,719	4,656	4,768	4,755	4,755	4,704	4,729	56,843

(2) 給付状況

(単位：円)

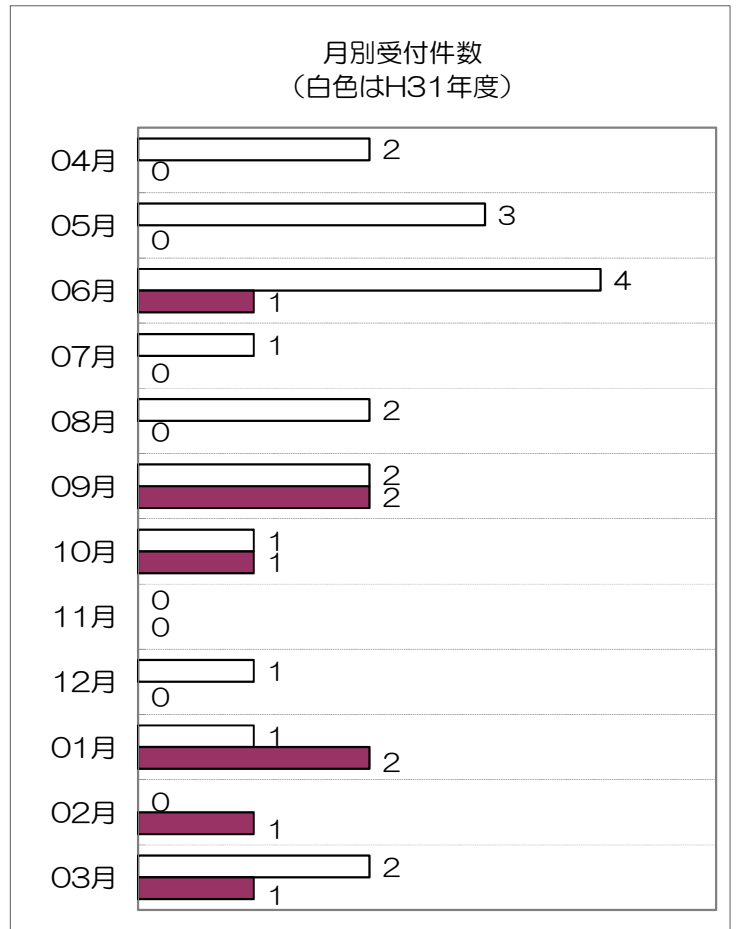
区分		4月	5月	6月	7月	8月	9月	10月	11月	12月	1月	2月	3月	年間計	(A)年間計(千円)	(B)計画値(千円)	計画比(A/B)
居宅介護サービス費	R2	224,938,419	219,396,081	208,341,181	226,252,721	234,469,327	231,611,399	235,841,595	243,947,228	236,106,787	238,530,420	227,992,091	221,439,213	2,748,866,462	2,748,866	2,999,497	91.6%
	R1	228,762,327	228,172,488	231,743,353	224,078,011	233,235,660	229,459,707	222,760,788	233,942,103	233,902,182	226,632,017	217,437,843	218,409,060	2,728,535,539	2,728,536	2,789,952	97.8%
地域密着型サービス費	R2	67,228,253	64,362,789	68,022,850	68,726,280	69,145,781	69,017,761	70,649,453	72,261,238	70,443,918	72,614,201	69,603,078	66,467,052	828,542,654	828,543	882,479	93.9%
	R1	68,040,604	67,338,503	68,829,851	66,963,649	68,810,876	65,928,560	62,788,869	69,998,306	67,716,382	66,760,990	64,093,920	64,662,395	801,932,905	801,933	922,439	86.9%
施設介護サービス費	R2	385,638,106	376,581,473	385,622,513	373,091,261	385,735,956	379,146,770	384,602,470	385,574,098	376,473,004	396,187,419	397,505,567	359,489,035	4,585,647,672	4,585,648	4,542,977	100.9%
	R1	355,156,145	344,047,857	350,382,514	346,499,968	366,982,756	362,141,805	356,516,253	374,978,919	360,269,644	374,209,227	373,881,756	363,283,917	4,328,350,761	4,328,351	4,242,358	102.0%
福祉用具購入費	R2	1,183,360	1,019,522	1,155,895	857,410	971,165	1,241,885	1,568,437	1,209,672	999,259	1,170,883	829,509	1,029,446	13,236,443	13,236	12,565	105.3%
	R1	902,999	863,784	705,657	1,018,945	1,394,010	986,036	510,643	1,293,392	476,021	988,411	1,270,168	889,692	11,299,758	11,300	12,162	92.9%
住宅改修費	R2	2,800,712	2,718,386	3,027,640	2,363,176	1,618,013	3,320,171	2,824,747	3,411,796	3,625,105	3,256,500	2,391,615	2,021,223	33,379,084	33,379	44,649	74.8%
	R1	661,024	2,141,081	2,534,885	3,673,601	3,055,662	4,064,598	2,998,654	2,803,246	2,320,493	3,103,960	2,352,758	4,852,763	34,562,725	34,563	41,556	83.2%
サービス計画給付費	R2	33,635,428	32,889,389	33,521,466	33,803,486	34,512,260	34,991,095	35,636,710	35,910,221	36,278,882	36,246,549	36,322,999	36,618,338	420,366,823	420,367	425,439	98.8%
	R1	32,600,368	32,463,682	32,834,420	32,906,315	33,094,496	32,592,123	32,644,924	34,015,247	34,236,364	34,249,379	33,470,036	33,338,338	398,445,692	398,446	408,120	97.6%
審査支払手数料	R2	606,272	597,105	591,727	611,160	614,522	620,632	633,160	633,221	645,992	646,482	638,782	636,643	7,475,698	7,476	7,812	95.7%
	R1	603,000	600,540	605,220	606,300	604,680	599,100	609,388	623,993	624,727	620,204	613,237	608,594	7,318,983	7,319	8,646	84.7%
高額介護サービス費	R2	21,219,035	24,163,032	23,041,844	24,294,916	23,904,483	24,345,059	23,531,700	22,986,594	24,501,607	25,205,117	25,328,498	25,600,558	288,122,443	288,122	259,131	111.2%
	R1	16,724,003	20,284,006	20,311,811	20,568,975	20,849,523	21,787,125	21,855,504	20,727,010	22,671,610	21,546,971	24,298,135	23,443,992	255,068,665	255,069	232,695	109.6%
高額医療合算介護サービス費	R2	295,278	23,409,752	3,159,991	2,132,392	2,223,067	183,575	639,411	418,816	198,699	74,551	20,473	50,945	32,806,950	32,807	30,398	107.9%
	R1	80,281	16,150,480	7,929,502	1,579,853	601,706	255,535	119,227	104,995	353,658	27,353	157,876	23,752	27,384,218	27,384	22,978	119.2%
特定入所者介護サービス費	R2	32,708,584	31,897,259	33,009,592	31,616,572	32,847,582	32,877,799	33,122,737	33,236,585	32,576,603	33,525,493	33,463,445	30,550,760	391,433,011	391,433	397,855	98.4%
	R1	32,925,300	31,521,820	31,892,560	31,487,840	32,589,595	31,167,260	30,520,380	32,265,794	31,057,680	31,637,116	31,333,882	30,490,291	378,889,518	378,890	396,190	95.6%
給付費 計	R2	770,253,447	777,034,788	759,494,699	763,749,374	786,042,156	777,356,146	789,050,420	799,589,469	781,849,856	807,457,615	794,096,057	743,903,213	9,349,877,240	9,349,877	9,602,802	97.4%
	R1	736,456,051	743,584,241	747,769,773	729,383,457	761,218,964	748,981,849	731,324,630	770,753,005	753,628,761	759,775,628	748,909,611	740,002,794	8,971,788,764	8,971,791	9,077,096	98.8%

4 相談苦情受理状況(令和2年4月～令和3年3月)

1 月別受付件数

月	H31(R1)	R2	都全体(H31)
04月	2	0	266
05月	3	0	188
06月	4	1	214
07月	1	0	1,035
08月	2	0	216
09月	2	2	214
10月	1	1	209
11月	0	0	178
12月	1	0	178
01月	1	2	192
02月	0	1	187
03月	2	1	193
計	19	8	3,270

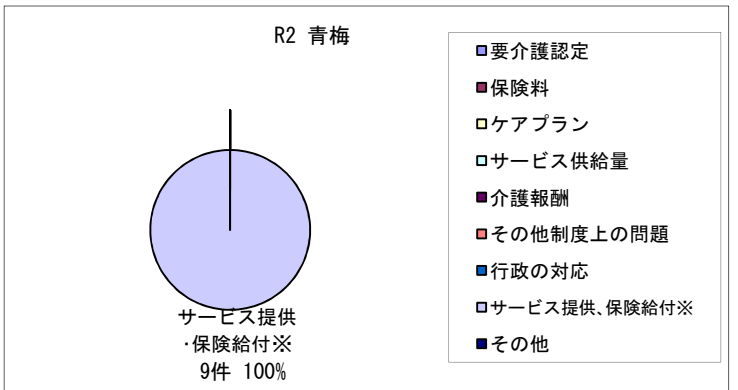
(件)



2 分類

	H31(R1)	R2	都全体(H31)
要介護認定	0	0	86
保険料	0	0	999
ケアプラン	0	0	21
サービス供給量	0	0	11
介護報酬	0	0	13
その他制度上の問題	1	0	128
行政の対応	0	0	67
サービス提供、保険給付※	16	9	1,645
その他	2	0	300
計	19	9	3,270

(件)

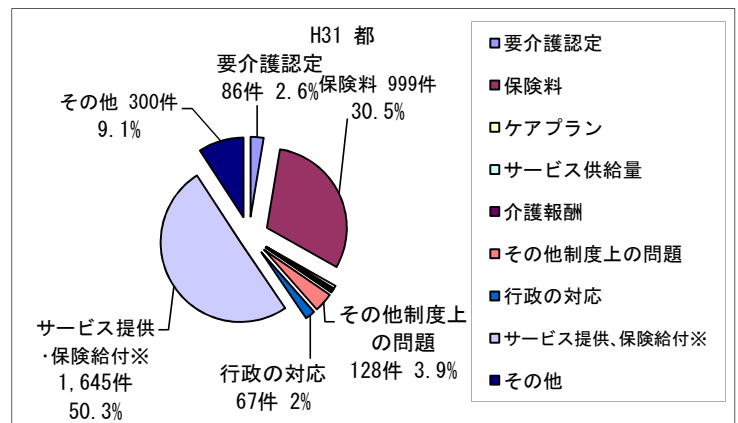


※2の分類がサービス提供、保険給付の場合の苦情内容

2-1 苦情内容

	H31(R1)	R2	都全体(H31)
サービスの質	5	1	492
従事者の態度	8	6	324
管理者等の対応	1	1	177
説明・情報の不足	1	1	268
具体的な被害・損害	0	0	124
利用者負担	0	0	32
契約・手続関係	1	0	112
その他	0	0	116
計	16	9	1,645

(件)



※2の分類がサービス提供、保険給付の場合のサービスの種類

2-2 サービスの種類

(件)

介護サービス	H31(R1)	R2	都全体(H31)
居宅介護支援	0	4	388
訪問介護	0	0	149
訪問入浴介護	0	0	4
訪問看護	0	0	88
訪問リハビリテーション	0	0	8
居宅療養管理指導	0	0	6
通所介護	6	0	141
通所リハビリテーション	0	1	22
短期入所生活介護	1	0	86
短期入所療養介護(老)	0	0	6
短期入所療養介護(病)	0	0	0
短期入所療養介護(院)	0	0	1
特定施設入居者生活介護(短期以外)	0	0	118
特定施設入居者生活介護(短期)	0	0	2
福祉用具貸与	0	0	12
特定福祉用具販売	0	0	3
住宅改修費	0	0	3
介護老人福祉施設	8	4	233
介護老人保健施設	0	0	93
介護療養型医療施設	0	0	10
介護医療院	0	0	1
定期巡回・随時対応型訪問介護看護			4
夜間対応型訪問介護			2
地域密着型通所介護	0	0	43
認知症対応型通所介護	0	0	4
小規模多機能型居宅介護(短期以外)	0	0	22
小規模多機能型居宅介護(短期)	0	0	5
認知症対応型共同生活介護(短期以外)	0	0	54
認知症対応型共同生活介護(短期)			1
地域密着型特定施設入居者生活介護(短期以外)			5
地域密着型特定施設入居者生活介護(短期)			0
地域密着型介護老人福祉施設入所者生活介護			4
複合型サービス(看護小規模多機能型居宅介護・短期以外)	0	0	6
複合型サービス(看護小規模多機能型居宅介護・短期)	1	0	3
小計(1)	16	9	1,527

3 東京都介護保険審査会

への不服申立て件数

(件)

区分	H31(R1)	R2	都全体
要介護認定に関すること	0	0	
介護保険料に関すること	0	0	
計	0	0	

(件)

介護予防サービス	H31(R1)	R2	都全体(H31)
介護予防支援	0	0	31
介護予防訪問介護	0	0	6
介護予防訪問入浴介護	0	0	0
介護予防訪問看護	0	0	2
介護予防訪問リハビリテーション	0	0	2
介護予防居宅療養管理指導	0	0	0
介護予防通所介護	0	0	4
介護予防通所リハビリテーション	0	0	5
介護予防短期入所生活介護	0	0	0
介護予防短期入所療養介護(老)	0	0	1
介護予防短期入所療養介護(病)	0	0	0
介護予防短期入所療養介護(院)	0	0	0
介護予防特定施設入居者生活介護	0	0	2
介護予防福祉用具貸与	0	0	2
特定介護予防福祉用具販売	0	0	1
介護予防住宅改修費	0	0	3
介護予防認知症対応型通所介護	0	0	0
介護予防小規模多機能型居宅介護(短期以外)	0	0	0
介護予防小規模多機能型居宅介護(短期)	0	0	0
介護予防認知症対応型共同生活介護(短期以外)	0	0	2
介護予防認知症対応型共同生活介護(短期)	0	0	0
小計(2)	0	0	61

(件)

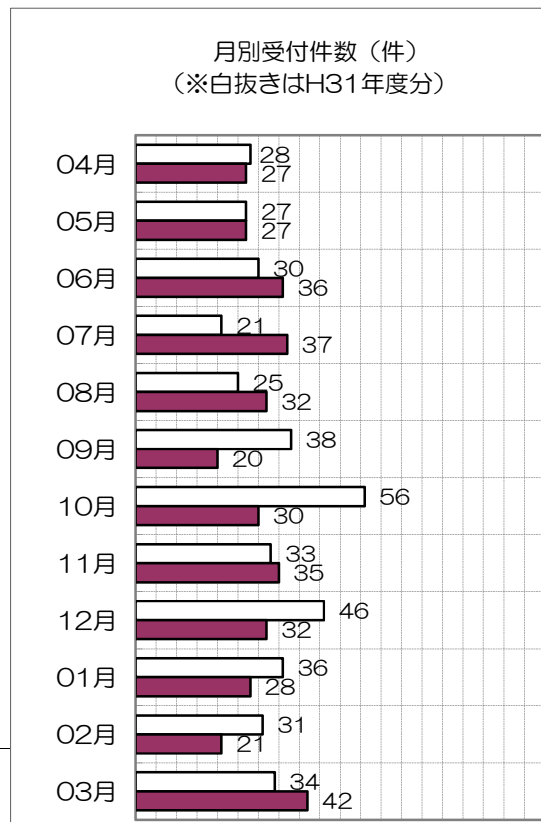
総合事業サービス	H31(R1)	R2	都全体(H31)
訪問型サービスA訪問型みなし	0	0	4
訪問型サービスA訪問型独自	0	0	6
訪問型サービスA訪問型定率	0	0	8
訪問型サービスA訪問型定額	0	0	0
訪問型サービスB			0
訪問型サービスC	0	0	0
訪問型サービスD			0
通所型サービスA通所型みなし	0	0	3
通所型サービスA通所型独自	0	0	11
通所型サービスA通所型定率	0	0	4
通所型サービスA通所型定額	0	0	1
通所型サービスB			2
通所型サービスC	0	0	1
生活支援配食定率			0
生活支援配食定額			0
生活支援見守定率			0
生活支援見守定額			0
生活支援・他定率			0
生活支援・他定額			0
介護予防ケアマネ	0	0	17
小計(3)	0	0	57
計【小計(1)～(3)】	16	9	1,645

## 5 事故発生時の報告状況

令和2年4月～令和3年3月

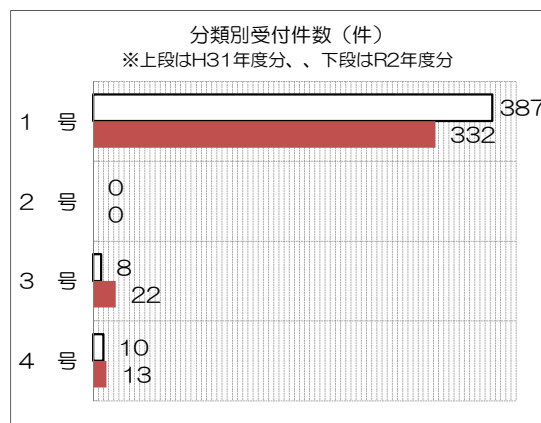
### 1 月別届出件数 (件)

	H31(R1)	R2
04月	28	27
05月	27	27
06月	30	36
07月	21	37
08月	25	32
09月	38	20
10月	56	30
11月	33	35
12月	46	32
01月	36	28
02月	31	21
03月	34	42
計	405	367



### 2 分類別届出件数 (件)

	H31(R1)	R2
1号	387	332
2号	0	0
3号	8	22
4号	10	13
計	405	367



#### \* 分類 \*

##### 【1号】

介護サービス利用者に対する介護サービスの提供により発生した死亡または重傷等の入院加療等を必要とする事故

- ①ケガ等で医療機関で入院や治療を受けたもの
- ②誤飲が原因等で医療機関で入院や治療を受けたもの
- ③利用者等のトラブルで医療機関で入院や治療を受けたもの

##### 【2号】

利用者に対する介護サービスの提供に伴う業務遂行により発生し、請求された損害賠償にかかる事故

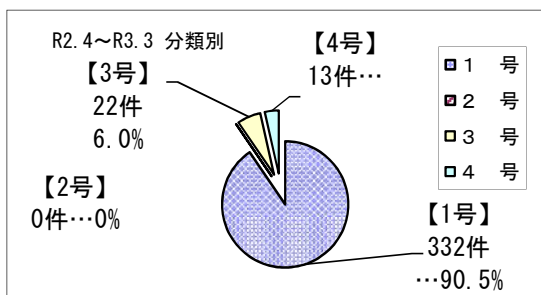
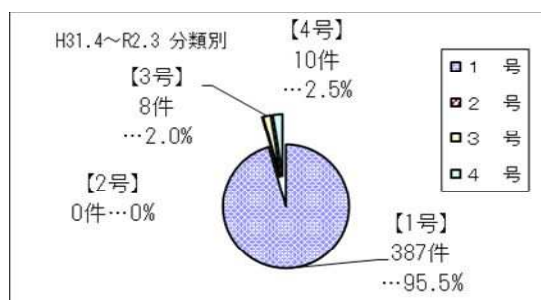
##### 【3号】

食中毒、感染症等(結核、疥癬)で法令により保健所等へ通報が義務付けられている事由の事故

##### 【4号】

その他市長が必要と認める事故

- ①従業員の法令違反
- ②不祥事等利用者の処遇に影響があるもの
- ③震災、風水害、火災等これに類する災害



## 青梅市地域包括支援センターの主な運営状況について

## 1 青梅市地域包括支援センター連絡会

回	開催日	内 容
133	4月8日(水)	新型コロナウイルス感染症対策における地域包括支援センターの取り組みについて 他
134	5月13日(水)	青梅市介護予防・日常生活支援総合事業における電話等状況確認サービス事業について 他
135	6月3日(水)	事業対象者の状況調査について、7月からの各種事業について 他
136	7月7日(火)	新型コロナウイルス感染症対策を講じた上での各職種グループの取り組みについて 他
137	8月5日(水)	虐待防止ネットワーク連絡会について、ちいき・いきいき・げんきパネル展について 他
138	9月2日(水)	地域ケア会議のすすめ方について、各職種グループの取り組みについて 他
139	10月7日(水)	介護予防教室について、対応困難事例について 他
140	11月4日(水)	ケアマネジャー勉強会について、各職種グループの取り組みについて 他
141	12月1日(火)	おうめ生活サポーター養成講座、居宅介護支援事業者連絡会について 他
142	1月6日(水)	うめカフェについて、地域ケア会議について 他
143	2月10日(水)	免疫力アップ講座について、ケアマネジャー研修会について 他
144	3月1日(月)	認知症サポーター養成講座について、対応困難事例について 他

## 2 地域ケア会議

開催日	内 容
9月24日	3事例検討 「在宅生活に不安を感じながらも、自立した生活を継続するために」 「脊柱管狭窄症により日常生活行為に支障がある自立支援」 「入浴の支援がなくても、自分でできる動作・環境整備」
11月27日	3事例検討 「病識が薄く、生活向きでない住宅環境に住む独居高齢者」 「体調に不安がある中での筋力維持と地域交流など外出支援」 「認知や身体機能が低下していく中で、自立した在宅生活を継続するために」
1月29日	3事例検討 「90歳を過ぎて、住み慣れた地域、新たな生活環境で暮らし始めた高齢者の事例」 「難治性の慢性疼痛により、発動性が著しく低下している利用者の活動性向上に向けた具体的支援方法について」 「健康寿命を延ばしたい～そのために今からできること～」
3月26日	3事例検討 「年齢が若く、就労やリハビリに意欲があるが、本人が望むサービスと現在ある社会資源のマッチングが難しい事例」 「独居高齢者が住み慣れた地域で暮らし続けるための具体的な支援方法について」 「おひとり様の暮らしを支援～ひとりでも安心！本人らしい生活を続けていくために～」

※5月、7月は新型コロナウイルス感染症拡大防止の観点から中止とした。

## 3 総合相談支援業務

(延べ件数)

区 分	相 談 件 数	
	R2年4～R3年3月	前年同期
地域包括支援センター（市）	3,616	3,289
地域包括支援センターうめぞの	3,215	3,694
地域包括支援センターすえひろ	5,045	5,200
計	11,876	12,183

※令和3年3月31日現在 第1号被保険者数 39,362人

(要支援1・2 1,638人、事業対象者 95人)

#### 4 権利擁護業務

##### (1) 相談件数 (延べ件数)

区 分	相 談 件 数	
	R2年4～R3年3月	前年同期
地域包括支援センター（市）	204	204
地域包括支援センターうめぞの	75	113
地域包括支援センターすえひろ	157	54
計	436	371

- ・ 成年後見制度の利用や申立てに関する相談等：100件（3包括計）
- ・ 高齢者の消費者被害等の情報連絡会出席（令和2年5月書面会議）

##### (2) 高齢者虐待防止ネットワーク連絡会

日 時	場 所	内 容
8月7日(金)	本庁舎会議室	虐待予防・防止のための広報周知について、養護者による身体的・心理的虐待事例の検討 他

#### 5 包括的・継続的ケアマネジメント支援業務

##### (1) 相談件数 (延べ件数)

区 分	相 談 件 数	
	R2年4～R3年3月	前年同期
地域包括支援センター（市）	175	265
地域包括支援センターうめぞの	263	184
地域包括支援センターすえひろ	149	278
計	587	727

##### (2) ケアプラン勉強会

開催月	内 容	場 所	開催回数
7月～12月 3月	各グループの目標に沿った事例検討、自立支援のケアプランへの指導、地域のケアマネジャーからの相談 ほか	本庁舎会議室	42回

※4月から6月、1月、2月は新型コロナウイルス感染症拡大防止の観点から中止とした。

また、再開にあたっては、各グループを2つに分けて開催時間も短縮する等、感染防止対策を行った。

##### (3) 主任介護支援専門員連絡会

新型コロナウイルス感染症拡大防止の観点から中止とした。



(4) ケアマネジャー意見交換会

開催日	内 容	参加人数
2月17日	令和2年度ケアプラン勉強会について	70

※6月26日は新型コロナウイルス感染症拡大防止の観点から中止とした。

(5) ケアマネジャー勉強会

開催日	内 容	講 師	参加人数
11月25日	講演 「災害に備える～ケアマネジャーとしてできること～」	防災課 危機管理係 職員	69

(6) ケアマネジャー研修会

新型コロナウイルス感染症防止の観点からWeb会議形式にて開催した。

開催日	内 容	講 師	参加人数
2月26日	講演 「成年後見制度・日常生活自立支援事業～理解を深め利用するために～」	青梅市社会 福祉協議会 職員	43

6 介護予防に係るケアマネジメント

介護予防ケアマネジメント・介護予防支援件数 (延べ件数)

区 分	プ ラ ン 件 数	
	R2年4～R3年3月	前年同期
地域包括支援センター（市）	2,966	2,567
地域包括支援センターうめぞの	5,078	5,476
地域包括支援センターすえひろ	3,030	3,576
計	11,074	11,619

## 7 任意事業

### (1) 認知症サポーター養成研修事業

認知症に関する正しい知識を持ち、地域や職域において認知症の人や家族を支援する認知症サポーターを養成する研修を実施した。

開催日	受講団体名	内 容	講 師	参加人数
6月20日	多摩リハビリテーション学院 学生・卒業生・職員	<ul style="list-style-type: none"> <li>・ 認知症の基礎知識</li> <li>・ 早期診断、治療の重要性</li> <li>・ 権利擁護</li> <li>・ 認知症の人への対応</li> <li>・ 家族の支援、サポーターとしてできること 等</li> </ul>	横濱 秀征	37
11月17日	青梅総合高校 定時制課程	<ul style="list-style-type: none"> <li>・ 認知症の基礎知識</li> <li>・ 早期診断、治療の重要性</li> <li>・ 権利擁護</li> <li>・ 認知症の人への対応</li> <li>・ 家族の支援、サポーターとしてできること 等</li> </ul>	相馬 健一	12
1月14日	青梅総合高校 定時制課程	<ul style="list-style-type: none"> <li>・ 認知症の基礎知識</li> <li>・ 早期診断、治療の重要性</li> <li>・ 権利擁護</li> <li>・ 認知症の人への対応</li> <li>・ 家族の支援、サポーターとしてできること 等</li> </ul>	相馬 健一	17
2月20日	霞台第一住宅	<ul style="list-style-type: none"> <li>・ 認知症の基礎知識</li> <li>・ 早期診断、治療の重要性</li> <li>・ 権利擁護</li> <li>・ 認知症の人への対応</li> <li>・ 家族の支援、サポーターとしてできること 等</li> </ul>	小林 知佳子	8

### (2) もの忘れ相談会

開催日	場 所	内 容	参加人数
10月23日	青梅市中央図書館 多目的室	<ul style="list-style-type: none"> <li>・ 認知症の相談</li> <li>・ 体力測定等</li> </ul>	22

(3) 介護サービス相談員派遣等事業

派遣期間	派遣回数	派遣施設等	
11月	4施設 延べ4回	デイサービスセンター ほたる	デイサービスのぞみ
		ゆったりリゾートサロン 青梅	ヤギさん家
12月	4施設 延べ4回	二俣尾幸廻堂	長 淵 園
		喜久松苑デイサービス センター	デイサービスセンター まごころハウス

(4) 青梅市介護サービス事業者連絡会

新型コロナウイルス感染症防止の観点から書面にて開催した。

開催日	内 容
3月29日	「青梅市指定居宅介護支援等の事業の人員および運営に関する基準を定める条例等の一部改正について」 ほか

8 その他

(1) 健康寿命のび～る教室

高齢者の健康寿命の延伸、介護予防を目的に、集団での運動のほか、栄養改善や口腔機能の向上の講義を実施した。

実施期間	場 所	実人数	延べ人数
12～2月	新 町 市 民 セ ン タ ー	20	204

(2) 脳イキイキ教室

認知症について正しい知識を得ることや、自分の生活習慣を振り返り認知症予防に取り組むことを目的に、認知症予防に関する講話や認知機能トレーニングを実施した。

実施期間	場 所	実人数	延べ人数
9～10月	ネッツたまぐーセンター	20	107
11～12月	大 門 市 民 セ ン タ ー	20	116
計		40	223

(3) 介護予防教室

介護予防、フレイル予防等をテーマにリハビリテーション専門職を講師に、講義や体操、レクリエーションを実施した。

開催日	場 所	参加人数
10月26日	ネ ッ ツ た ま ぐ ー セ ン タ ー	19
10月29日	河 辺 市 民 セ ン タ ー	12
10月30日	大 門 市 民 セ ン タ ー	16
11月9日	東 青 梅 市 民 セ ン タ ー	17
11月10日	新 町 市 民 セ ン タ ー	12
11月13日	長 淵 市 民 セ ン タ ー	10
計		86

(4) 介護予防リーダー個別フォローアップ会

介護予防リーダーの行う自主活動に対し、健康運動指導士や保健師が専門的な助言等を行い、地域における介護予防の取組を強化することを目的に実施した。

実施期間	場 所	参加人数
9～11月	市 役 所 会 議 室	57

(5) ちいき・いきいき・げんきパネル展

開催日	場 所	内 容
8月17～ 9月11日	市役所 1階ロビー	介護予防リーダーや地域のささえ合い活動の紹介、フレイル予防や認知症に関する情報提供など

(6) 介護の日イベント

11月11日の「介護の日」にちなんで、講座や相談会等のイベントを開催した。

開催日	場所	イベント内容	参加人数
11月9日 ～13日	市役所 1階 ロビー	パネル展示、介護DVDの紹介等	—
11月16日	市役所 会議室	家族介護教室 「認知症の介護 ～いのちのかけがえのなさ～」	31
		ゆめうめちゃんと梅っこ体操！	4
		介護のお悩み相談会・健康相談会	3
		正しい杖や靴の選び方・使い方講座& 歩き方チェック	24
		のみこみ力アップ！ のどトレーニング講座	22
計			84

(7) 冬の免疫力アップ講座～おうちで取り組む身体づくり～

コロナ禍における在宅高齢者に向け、免疫力向上についての講座を、動画の配信によって実施した。

内 容	講 師	申込人数
簡単な運動で免疫力を高めましょう	理学療法士	15
自律神経に要注意！？生き生き生活と免疫力	作業療法士	
食 べ る こ と は 生 き る こ と	管理栄養士	12
歯ピネスになるための30回	歯科衛生士	
よく寝て！よく動き！よく笑おう！	保 健 師	11
食べるチカラ！それは心身の健康のもと	言語聴覚士	
計		38

(8) 75歳在宅高齢者把握訪問

例年、訪問を行っている本事業において、今年度は感染症対策として事前にフレイルチェック等や既往歴を確認する調査票を送付した。返送された調査結果をもとに、電話による相談、本人了承のもと訪問を行った。

また、調査票送付時には、フレイル予防に関するチラシも同封し、外出自粛により生活機能の低下が危惧される高齢者への注意喚起およびフ

レイルの普及啓発も行った。

調査票発送数	調査票返送数	電話・訪問延人数	把握人数
1, 521通	1, 393通	1, 187人	1, 432人

送付対象者：令和2年4月1日時点で75歳の市民（要介護認定者、病院施設入所者は除く。）

(9) 青梅市認知症 BPSD ケアプログラム推進事業の取り組みについて

ア アドミニストレーター養成研修

新型コロナウイルス感染症防止の観点からオンライン形式にて開催した。

実施期間	研修名	主催	参加人数
9月16日 ～10月15日	アドミニストレーター研修	東京都	9名（5事業所）
11月27日 ～12月23日	フォローアップ研修	青梅市	7名（5事業所）

イ 補助金交付（事業参加の事業所向け）

(ア) 申請期間 11月1日から2月26日まで

(イ) 交付決定数 2事業所

【地域密着型サービス】

資料 4

(1) 施設整備準備について

	認知症対応型通所介護					認知症対応型共同生活介護					小規模多機能型居宅介護および 看護小規模多機能型居宅介護（複合型サービス）					定期巡回・随時対応型訪問介護看護				
	6期末累計	H30	H31/R01	R02	計	6期末累計	H30	H31/R01	R02	計	6期末累計	H30	H31/R01	R02	計	6期末累計	H30	H31/R01	R02	計
第1地区	1	-	-	-	1	2	-	-	-	2	10	1	-	-	1	0	0	0	0	0
第2地区	2	-	-	-	2	4	-	1	-	5	1	-	-	-	1	0	0	1	-	1
第3地区	1	-	-	-	1	3	-	-	-	3	1	-	-	-	1	0	0	0	0	0
計	4	0	0	0	4	9	0	1	0	10	3	0	0	0	3	0	0	1	0	1

※数字は既設もしくは計画値。認知症対応型共同生活介護についてはユニット数

(2) 認知症対応型通所介護

圏域	事業所名	定員	04月	05月	06月	07月	08月	09月	10月	11月	12月	01月	02月	03月	計		
第1地区	東青梅デイサービスセンター	R2	1日	営業日数	26日	26日	26日	27日	26日	26日	27日	25日	26日	24日	24日	27日	310日
				延利用者	125人	126人	165人	162人	174人	175人	188人	198人	195人	182人	161人	171人	2,022人
	すずらん	H31/R1	1日	電話連絡・訪問対応者	0人	0人	1人	1人	0人	0人	0人	0人	0人	0人	0人	0人	2人
				1日平均	4.8人	4.8人	6.3人	6.0人	6.7人	6.7人	7.0人	7.9人	7.5人	7.6人	6.7人	6.3人	6.5人
第2地区	河辺デイサービスセンター	R2	1日	営業日数	26日	26日	26日	27日	26日	26日	27日	25日	26日	24日	24日	27日	310日
				延利用者	267人	279人	286人	244人	263人	261人	261人	245人	273人	243人	254人	267人	3,143人
	わかくさ	H31/R1	1日	電話連絡・訪問対応者	0人	0人	0人	0人	0人	0人	0人	0人	0人	0人	0人	0人	0人
				1日平均	10.3人	10.7人	11.0人	9.0人	10.1人	10.0人	9.7人	9.8人	10.5人	10.1人	10.6人	9.9人	10.1人
第3地区	デイサービスセンター	R2	1日	営業日数	22日	21日	22日	23日	21日	22日	22日	21日	21日	20日	20日	23日	258日
				延利用者	140人	148人	156人	172人	176人	190人	159人	152人	173人	153人	165人	206人	1,990人
	リバーパレス青梅	H31/R1	1日	電話連絡・訪問対応者	0人	0人	0人	0人	0人	0人	0人	0人	0人	0人	0人	0人	0人
				1日平均	6.4人	7.0人	7.1人	7.5人	8.4人	8.6人	7.2人	7.2人	8.2人	7.7人	8.3人	9.0人	7.7人
第3地区	木野下デイサービスセンター	R2	1日	営業日数	22日	23日	20日	23日	22日	22日	23日	21日	20日	20日	22日	258日	
				延利用者	197人	200人	179人	217人	227人	189人	190人	154人	158人	159人	172人	163人	2,205人
	※土曜・日曜休業	H31/R1	1日	電話連絡・訪問対応者	0人	0人	0人	0人	0人	0人	0人	0人	0人	0人	0人	0人	
				1日平均	9.0人	8.7人	9.0人	9.4人	10.3人	8.6人	8.3人	7.3人	7.9人	8.0人	8.6人	7.4人	8.5人
第3地区	木野下デイサービスセンター	R2	1日	営業日数	26日	26日	26日	27日	26日	26日	27日	25日	26日	24日	27日	310日	
				延利用者	132人	120人	123人	134人	141人	153人	174人	161人	130人	153人	145人	144人	1,710人
	※日曜休業	H31/R1	1日	電話連絡・訪問対応者	0人	0人	0人	0人	0人	0人	0人	0人	0人	0人	0人	0人	
				1日平均	5.1人	4.6人	4.7人	5.0人	5.4人	5.9人	6.4人	6.4人	5.0人	6.4人	6.0人	5.3人	5.5人
第3地区	※日曜休業	H31/R1	1日	営業日数	26日	25日	25日	27日	27日	25日	27日	26日	25日	24日	26日	308日	
				延利用者	171人	148人	149人	166人	189人	185人	195人	176人	168人	152人	170人	167人	2,036人
			※ 10人	1日平均	6.6人	5.9人	6.0人	6.1人	7.0人	7.4人	7.2人	6.8人	6.7人	6.3人	6.4人	6.6人	

(3) 認知症対応型共同生活介護

R03.3.31現在

圏域	事業所名	定員		利用者内訳（保険者）			利用者内訳（要介護度）						
		定員数	充足率	青梅市	他	計	要支援2	要介護1	要介護2	要介護3	要介護4	要介護5	計
第1地区	グループホームひだまりの家	9人	88.9%	8人	0人	8人	0人	1人	2人	3人	0人	2人	8人
	グループホームみんなんち	9人	100.0%	9人	0人	9人	0人	1人	3人	4人	0人	1人	9人
第2地区	グループホームはびねす若草	18人	94.4%	16人	1人	17人	0人	3人	4人	7人	2人	1人	17人
	グループホームみんなんち第2	9人	77.8%	7人	0人	7人	0人	5人	2人	0人	0人	0人	7人
	グループホームともだ	18人	100.0%	17人	1人	18人	0人	2人	5人	5人	3人	3人	18人
第3地区	グループホームはびねす新田山	9人	88.9%	8人	0人	8人	0人	1人	3人	2人	1人	1人	8人
	地域ケアサポート館福の家グループホーム	18人	100.0%	18人	0人	18人	0人	2人	5人	5人	4人	2人	18人
合計		90人	94.4%	83人	2人	85人	0人	15人	24人	26人	10人	10人	85人

## (4) 小規模多機能型居宅介護

圏域	事業所名			04月	05月	06月	07月	08月	09月	10月	11月	12月	01月	02月	03月	月平均					
第1地区	多機能ケアホーム みんなんち	R2	定員(基準)	営業日数	30日	31日	30日	31日	31日	30日	31日	30日	31日	31日	28日	31日	-				
			登録定員 29人	登録者数	19人	18人	19人	18人	18人	21人	20人	23人	22人	21人	22人	23人	23人	20人			
			利用者数	通所	定員/日 15人	延利用者 1日平均	349人 11.6人	347人 11.2人	378人 12.6人	319人 10.3人	357人 11.5人	436人 14.5人	460人 14.8人	423人 14.1人	435人 14.0人	339人 10.9人	343人 12.3人	403人 13.0人	382人 12.6人		
				訪問	基準なし	延利用者 1日平均	588人 19.6人	516人 16.6人	458人 15.3人	107人 3.5人	488人 15.7人	643人 21.4人	642人 20.7人	634人 21.1人	638人 20.6人	636人 20.5人	613人 21.9人	694人 22.4人	555人 18.3人		
				宿泊	定員/日 9人	延利用者 1日平均	76人 2.5人	93人 3.0人	137人 4.6人	126人 4.1人	128人 4.1人	124人 4.1人	140人 4.5人	149人 5.0人	134人 4.3人	93人 3.0人	104人 3.7人	142人 4.6人	121人 4.0人		
			H31/R1	定員(基準)	営業日数	30日	31日	30日	31日	31日	30日	31日	30日	31日	30日	31日	29日	31日	-		
		登録定員 29人		登録者数	23人	23人	22人	22人	23人	20人	20人	20人	19人	20人	20人	20人	20人	21人			
		利用者数		通所	定員/日 15人	延利用者 1日平均	365人 12.2人	385人 12.4人	396人 13.2人	417人 13.5人	385人 12.4人	332人 11.1人	458人 14.8人	366人 12.2人	333人 10.7人	332人 10.7人	344人 11.9人	360人 11.6人	373人 12.2人		
				訪問	基準なし	延利用者 1日平均	565人 18.8人	584人 18.8人	622人 20.7人	646人 20.8人	614人 19.8人	585人 19.5人	641人 20.7人	591人 19.7人	569人 18.4人	575人 18.5人	594人 20.5人	647人 20.9人	603人 19.8人		
				宿泊	定員/日 9人	延利用者 1日平均	127人 4.2人	114人 3.7人	126人 4.2人	143人 4.6人	124人 4.0人	86人 2.9人	91人 2.9人	124人 4.1人	94人 3.0人	79人 2.5人	73人 2.5人	84人 2.7人	105人 3.5人		
		第3地区		地域ケアサポート館 福わ家	R2	定員(基準)	営業日数	30日	31日	30日	31日	31日	30日	31日	30日	31日	31日	28日	31日	-	
			登録定員 29人			登録者数	26人	27人	25人	24人	26人	27人	28人	20人	28人	26人	26人	26人	28人	26人	
			利用者数			通所	定員/日 18人	延利用者 1日平均	245人 8.2人	268人 8.6人	316人 10.5人	237人 7.6人	317人 10.2人	299人 10.0人	304人 9.8人	303人 10.1人	292人 9.4人	241人 7.8人	240人 8.6人	301人 9.7人	280人 9.2人
						訪問	基準なし	延利用者 1日平均	516人 17.2人	559人 18.0人	537人 17.9人	534人 17.2人	613人 19.8人	626人 20.9人	652人 21.0人	641人 21.4人	671人 21.6人	452人 14.6人	406人 14.5人	497人 16.0人	559人 18.3人
宿泊	定員/日 5人					延利用者 1日平均	8人 0.3人	0人 0.0人	6人 0.2人	11人 0.4人	13人 0.4人	10人 0.3人	15人 0.5人	16人 0.5人	13人 0.4人	14人 0.5人	17人 0.6人	17人 0.5人	12人 0.4人		
H31/R1	定員(基準)		営業日数			30日	31日	30日	31日	31日	30日	31日	30日	31日	30日	31日	29日	31日	-		
	登録定員 29人		登録者数		27人	28人	29人	26人	25人	27人	26人	25人	25人	25人	25人	25人	25人	26人			
	利用者数		通所		定員/日 18人	延利用者 1日平均	432人 14.4人	460人 14.8人	407人 13.6人	314人 10.1人	308人 9.9人	294人 9.8人	294人 9.5人	293人 9.8人	298人 9.6人	249人 8.0人	268人 9.2人	284人 9.2人	325人 10.7人		
			訪問		基準なし	延利用者 1日平均	576人 19.2人	606人 19.5人	538人 17.9人	579人 18.7人	545人 17.6人	573人 19.1人	633人 20.4人	611人 20.4人	626人 20.2人	611人 18.1人	569人 19.6人	534人 17.2人	579人 19.0人		
			宿泊		定員/日 5人	延利用者 1日平均	110人 3.7人	120人 3.9人	111人 3.7人	28人 0.9人	21人 0.7人	17人 0.6人	18人 0.6人	25人 0.8人	18人 0.6人	19人 0.6人	19人 0.7人	24人 0.8人	44人 1.5人		

## (5) 看護小規模多機能型居宅介護

圏域	事業所名			04月	05月	06月	07月	08月	09月	10月	11月	12月	01月	02月	03月	月平均			
第2地区	青梅複合型 ケアサービスセンター	R2	定員(基準)	営業日数	30日	31日	30日	31日	31日	30日	31日	30日	31日	31日	28日	31日	-		
			登録定員 29人	登録者数	27人	28人	27人	24人	24人	24人	24人	25人	26人	26人	24人	23人	22人	25人	
			利用者数	通所	定員/日 15人	延利用者 1日平均	374人 12.5人	381人 12.3人	409人 13.6人	406人 13.1人	410人 13.2人	388人 12.9人	418人 13.5人	396人 13.2人	466人 15.0人	425人 13.7人	392人 14.0人	425人 13.7人	408人 13.4人
				訪問介護	基準なし	延利用者 1日平均	245人 8.2人	234人 7.5人	290人 9.7人	313人 10.1人	298人 9.6人	288人 9.6人	289人 9.3人	284人 9.5人	290人 9.4人	245人 7.9人	200人 7.1人	252人 8.1人	269人 8.8人
				訪問看護	基準なし	延利用者 1日平均	77人 2.6人	65人 2.1人	66人 2.2人	64人 2.1人	50人 1.6人	50人 1.7人	49人 1.6人	49人 1.6人	73人 2.4人	68人 2.2人	58人 2.1人	60人 2.1人	61人 2.0人
			宿泊	定員/日 9人	延利用者 1日平均	110人 3.7人	119人 3.8人	129人 4.3人	159人 5.1人	159人 5.1人	130人 4.3人	154人 5.0人	127人 4.2人	169人 5.5人	164人 5.3人	150人 5.4人	169人 5.5人	145人 4.8人	
		H31/R1	定員(基準)	営業日数	30日	31日	30日	31日	31日	30日	31日	30日	31日	30日	31日	29日	31日	-	
			登録定員 29人	登録者数	21人	22人	24人	22人	21人	19人	23人	24人	24人	28人	27人	23人	28人	24人	
			利用者数	通所	定員/日 15人	延利用者 1日平均	386人 12.9人	441人 14.2人	430人 14.3人	403人 13.0人	347人 11.2人	305人 10.2人	351人 11.3人	400人 13.3人	454人 14.6人	412人 13.3人	376人 13.0人	405人 13.1人	393人 12.9人
				訪問介護	基準なし	延利用者 1日平均	56人 1.9人	87人 2.8人	97人 3.2人	133人 4.3人	125人 4.0人	161人 5.4人	107人 3.5人	128人 4.3人	229人 7.4人	206人 6.6人	219人 7.6人	253人 8.2人	150人 4.9人
				訪問看護	基準なし	延利用者 1日平均	23人 0.8人	32人 1.0人	34人 1.1人	48人 1.5人	31人 1.0人	36人 1.2人	44人 1.4人	46人 1.5人	56人 1.8人	71人 2.3人	60人 2.1人	67人 2.2人	46人 1.5人
			宿泊	定員/日 9人	延利用者 1日平均	152人 5.1人	180人 5.8人	168人 5.6人	162人 5.2人	128人 4.1人	95人 3.2人	124人 4.0人	177人 5.9人	205人 6.6人	186人 6.0人	130人 4.5人	128人 4.1人	153人 5.0人	



## (6) 地域密着型通所介護

圏域	事業所名		定員		04月	05月	06月	07月	08月	09月	10月	11月	12月	01月	02月	03月	計	
第1地区	東青梅デイサービスセンター	R2	1日	18人	営業日数	26日	26日	26日	27日	26日	26日	27日	25日	26日	24日	24日	27日	310日
				延利用者	271人	280人	338人	334人	327人	331人	353人	324人	347人	280人	295人	331人	3,811人	
				電話連絡・訪問対応者	0人	0人	3人	0人	0人	0人	0人	0人	0人	0人	0人	0人	0人	3人
		1日平均	10.4人	10.8人	13.0人	12.4人	12.6人	12.7人	13.1人	13.0人	13.3人	11.7人	12.3人	12.3人	12.3人	12.3人		
		H31/R1	1日	18人	営業日数	26日	27日	25日	27日	27日	25日	27日	26日	25日	24日	25日	26日	310日
				延利用者	371人	368人	334人	381人	338人	342人	357人	339人	354人	290人	335人	342人	4,151人	
	1日平均			14.3人	13.6人	13.4人	14.1人	12.5人	13.7人	13.2人	13.0人	14.2人	12.1人	13.4人	13.2人	13.4人		
	デイサービス のぞみ	R2	1日	10人	営業日数	26日	26日	26日	27日	26日	26日	27日	25日	26日	24日	24日	27日	310日
				延利用者	120人	135人	149人	134人	124人	118人	121人	113人	124人	122人	124人	135人	1,519人	
				電話連絡・訪問対応者	0人	0人	0人	0人	0人	0人	0人	0人	0人	0人	0人	0人	0人	
		1日平均	4.6人	5.2人	5.7人	5.0人	4.8人	4.5人	4.5人	4.5人	4.8人	5.1人	5.2人	5.0人	4.9人			
		H31/R1	1日	10人	営業日数	26日	26日	25日	27日	27日	25日	26日	26日	24日	24日	25日	26日	307日
				延利用者	155人	148人	152人	165人	171人	154人	163人	162人	153人	138人	144人	144人	1,849人	
	1日平均			6.0人	5.7人	6.1人	6.1人	6.3人	6.2人	6.3人	6.2人	6.4人	5.8人	5.8人	5.5人	6.0人		
	デイサービスセンター みんなんち日向和田	R2	1日	10人	営業日数	26日	26日	26日	27日	26日	26日	27日	25日	25日	24日	24日	27日	309日
				延利用者	86人	80人	108人	106人	114人	123人	119人	105人	111人	112人	103人	125人	1,292人	
				電話連絡・訪問対応者	0人	0人	0人	0人	0人	0人	0人	0人	0人	0人	0人	0人	0人	
		1日平均	3.3人	3.1人	4.2人	3.9人	4.4人	4.7人	4.4人	4.2人	4.4人	4.7人	4.3人	4.6人	4.2人			
		H31/R1	1日	10人	営業日数	26日	26日	25日	26日	27日	25日	26日	26日	25日	24日	25日	26日	307日
				延利用者	98人	91人	77人	101人	97人	110人	125人	123人	119人	112人	103人	112人	1,268人	
	1日平均			3.8人	3.5人	3.1人	3.9人	3.6人	4.4人	4.8人	4.7人	4.8人	4.7人	4.1人	4.3人	4.1人		
	カラダラボとまりぎ青梅駅前	R2	1日	10人	営業日数	22日	21日	22日	23日	21日	22日	22日	21日	21日	20日	20日	23日	258日
				延利用者	188人	204人	270人	276人	267人	241人	247人	260人	232人	228人	210人	205人	2,828人	
				電話連絡・訪問対応者	0人	0人	0人	6人	5人	4人	0人	0人	0人	0人	0人	0人	15人	
1日平均		8.5人	9.7人	12.3人	12.0人	12.7人	11.0人	11.2人	12.4人	11.0人	11.4人	10.5人	8.9人	11.0人				
H31/R1		1日	10人	営業日数	22日	23日	20日	22日	22日	21日	24日	22日	20日	20日	20日	22日	258日	
			延利用者	322人	327人	337人	319人	310人	309人	310人	312人	290人	274人	293人	275人	3,678人		
	1日平均		14.6人	14.2人	16.9人	14.5人	14.1人	14.7人	12.9人	14.2人	14.5人	13.7人	14.7人	12.5人	14.3人			
第1地区計	R2	1日	48人	延利用者	665人	699人	865人	850人	832人	813人	840人	802人	814人	742人	732人	796人	9,450人	
			1日平均	6.7人	7.1人	8.7人	8.2人	8.4人	8.1人	8.2人	8.4人	8.3人	8.1人	8.0人	7.7人	8.0人		
			電話連絡・訪問対応者	0.0人	0.0人	3.0人	6.0人	5.0人	4.0人	0.0人	0.0人	0.0人	0.0人	0.0人	0.0人	18.0人		
	H31/R1	1日	48人	延利用者	946人	934人	900人	966人	916人	915人	955人	936人	916人	814人	875人	873人	10,946人	
1日平均			9.5人	9.2人	9.5人	9.5人	8.9人	9.5人	9.3人	9.4人	9.7人	8.8人	9.2人	8.7人	9.3人			

圏域	事業所名		定員	04月 05月 06月 07月 08月 09月 10月 11月 12月 01月 02月 03月												計			
				04月	05月	06月	07月	08月	09月	10月	11月	12月	01月	02月	03月				
第2地区	デイサービスセンター たんぼぼ	R2	1日	営業日数	25日	25日	25日	26日	25日	25日	26日	25日	26日	25日	24日	24日	26日	299日	
				延利用者	190人	192人	204人	199人	186人	190人	192人	199人	205人	195人	189人	214人	2,355人		
				電話連絡・訪問対応者	0人	0人	0人	0人	0人	0人	0人	0人	0人	0人	0人	0人	0人		
		1日平均	7.6人	7.7人	8.2人	7.7人	7.4人	7.6人	7.4人	8.0人	8.5人	8.1人	8.2人	8.2人	7.9人				
		H31/R1	1日	営業日数	25日	26日	24日	26日	26日	23日	25日	25日	23日	23日	24日	25日	295日		
				延利用者	156人	166人	142人	147人	140人	119人	132人	123人	119人	131人	124人	124人	1,623人		
	1日平均			6.2人	6.4人	5.9人	5.7人	5.4人	5.2人	5.3人	4.9人	5.2人	5.7人	5.2人	5.0人	5.5人			
	デイサービスセンター たんぼぼ第2 ※R2.4.1から休止	R2	1日	営業日数	/	/	/	/	/	/	/	/	/	/	/	/	/	0日	
				延利用者	/	/	/	/	/	/	/	/	/	/	/	/	/	/	0人
				1日平均	/	/	/	/	/	/	/	/	/	/	/	/	/	/	0.0人
		H31/R1	1日	営業日数	25日	26日	24日	26日	26日	23日	25日	25日	23日	23日	24日	25日	295日		
				延利用者	56人	53人	62人	82人	81人	72人	77人	74人	73人	70人	67人	71人	838人		
				1日平均	2.2人	2.0人	2.6人	3.2人	3.1人	3.1人	3.0人	3.2人	3.0人	2.8人	2.8人	2.8人	2.8人		
	デイサービス めくもり	R2	1日	営業日数	26日	26日	26日	27日	26日	26日	25日	24日	24日	24日	27日	307日			
				延利用者	195人	194人	196人	208人	174人	172人	153人	182人	188人	177人	161人	193人	2,193人		
				電話連絡・訪問対応者	0人	0人	0人	0人	0人	0人	0人	0人	0人	0人	0人	0人	0人		
		1日平均	7.5人	7.5人	7.5人	7.7人	6.7人	6.6人	5.9人	7.3人	7.8人	7.4人	6.7人	7.1人	7.1人				
		H31/R1	1日	営業日数	26日	26日	27日	27日	25日	27日	26日	24日	24日	25日	26日	308日			
				延利用者	177人	175人	173人	206人	190人	180人	198人	178人	188人	192人	159人	198人	2,214人		
	1日平均			6.8人	6.7人	6.9人	7.6人	7.0人	7.2人	7.3人	6.8人	7.8人	8.0人	6.4人	7.6人	7.2人			
	リハビリデイサービス 足軽	R2	1日	営業日数	26日	22日	26日	25日	21日	24日	27日	23日	24日	22日	22日	26日	288日		
				延利用者	296人	245人	367人	343人	287人	331人	362人	320人	325人	225人	280人	351人	3,732人		
				電話連絡・訪問対応者	0人	0人	0人	1人	1人	1人	1人	1人	1人	7人	0人	0人	13人		
		1日平均	11.4人	11.1人	14.1人	13.7人	13.7人	13.8人	13.4人	13.9人	13.5人	10.2人	12.7人	13.5人	13.0人				
		H31/R1	1日	営業日数	26日	22日	25日	26日	21日	24日	25日	23日	24日	23日	25日	287日			
				延利用者	357人	314人	361人	389人	303人	336人	351人	354人	349人	339人	321人	378人	4,152人		
	1日平均			13.7人	14.3人	14.4人	15.0人	14.4人	14.0人	14.0人	15.4人	14.5人	14.7人	14.0人	15.1人	14.5人			
	デイサービスセンター CLUB RIVER	R2	1日	営業日数	22日	23日	20日	23日	21日	22日	22日	21日	21日	20日	20日	23日	258日		
延利用者				211人	216人	179人	246人	226人	238人	254人	219人	233人	211人	234人	244人	2,711人			
電話連絡・訪問対応者				0人	0人	0人	0人	0人	0人	0人	0人	0人	0人	0人	0人	0人			
1日平均		9.6人	9.4人	9.0人	10.7人	10.8人	10.8人	11.5人	10.4人	11.1人	10.6人	11.7人	10.6人	10.5人					
H31/R1		1日	営業日数	22日	23日	20日	23日	22日	21日	23日	21日	20日	20日	20日	22日	257日			
			延利用者	211人	216人	179人	218人	237人	209人	252人	228人	216人	204人	205人	211人	2,586人			
	1日平均		9.6人	9.4人	9.0人	9.5人	10.8人	10.0人	11.0人	10.9人	10.8人	10.2人	10.3人	9.6人	10.1人				
二俣尾幸福堂	R2	1日	営業日数	26日	26日	26日	27日	26日	26日	27日	25日	25日	24日	24日	27日	309日			
			延利用者	200人	218人	237人	245人	237人	234人	247人	232人	232人	201人	202人	226人	2,711人			
			電話連絡・訪問対応者	0人	0人	0人	0人	0人	0人	0人	0人	1人	3人	3人	3人	10人			
	1日平均	7.7人	8.4人	9.1人	9.1人	9.1人	9.0人	9.1人	9.3人	9.3人	8.4人	8.4人	8.4人	8.8人					
	H31/R1	1日	営業日数	26日	27日	25日	27日	27日	25日	27日	26日	26日	24日	25日	26日	311日			
			延利用者	230人	231人	234人	247人	249人	240人	248人	237人	221人	203人	206人	211人	2,757人			
1日平均			8.8人	8.6人	9.4人	9.1人	9.2人	9.6人	9.2人	9.1人	8.5人	8.5人	8.2人	8.1人	8.9人				
デイサービスセンター シェロ 青梅	R2	1日	営業日数	26日	26日	26日	27日	26日	26日	27日	25日	23日	24日	27日	307日				
			延利用者	197人	191人	205人	210人	201人	201人	223人	185人	175人	165人	175人	193人	2,321人			
			電話連絡・訪問対応者	0人	0人	0人	6人	0人	0人	0人	0人	0人	0人	0人	0人	6人			
	1日平均	7.6人	7.3人	7.9人	7.8人	7.7人	7.7人	8.3人	7.4人	7.6人	6.9人	7.3人	7.1人	7.6人					
	H31/R1	1日	営業日数	26日	27日	25日	27日	27日	25日	26日	26日	23日	24日	25日	26日	307日			
			延利用者	178人	170人	147人	169人	174人	177人	188人	177人	169人	169人	167人	212人	2,097人			
1日平均			6.8人	6.3人	5.9人	6.3人	6.4人	7.1人	7.2人	6.8人	7.3人	7.0人	6.7人	8.2人	6.8人				
デイサービスセンター ほたる	R2	1日	営業日数	21日	19日	22日	21日	16日	20日	22日	19日	20日	18日	18日	23日	239日			
			延利用者	211人	208人	283人	254人	182人	255人	301人	262人	271人	209人	227人	311人	2,974人			
			電話連絡・訪問対応者	0人	0人	0人	0人	0人	0人	0人	0人	0人	0人	0人	0人	0人			
	1日平均	10.0人	10.9人	12.9人	12.1人	11.4人	12.8人	13.7人	13.8人	13.6人	11.6人	12.6人	13.5人	12.4人					
	H31/R1	1日	営業日数	20日	20日	20日	22日	17日	19日	22日	20日	20日	19日	18日	20日	237日			
			延利用者	253人	252人	230人	294人	197人	228人	221人	252人	228人	208人	221人	232人	2,816人			
1日平均			12.7人	12.6人	11.5人	13.4人	11.6人	12.0人	10.0人	12.6人	11.4人	10.9人	12.3人	11.6人	11.9人				
第2地区計	R2	105人	延利用者	1,500人	1,464人	1,671人	1,705人	1,493人	1,621人	1,732人	1,599人	1,629人	1,383人	1,468人	1,732人	18,997人			
			1日平均	8.7人	8.8人	9.8人	9.7人	9.3人	9.6人	9.8人	9.8人	10.1人	8.9人	9.5人	9.7人	9.5人			
			電話連絡・訪問対応者	0.0人	0.0人	0.0人	7.0人	1.0人	1.0人	1.0人	2.0人	10.0人	3.0人	3.0人	29.0人	29.0人			
H31/R1	105人	延利用者	1,618人	1,577人	1,528人	1,752人	1,571人	1,561人	1,667人	1,623人	1,563人	1,516人	1,470人	1,637人	19,083人				
		1日平均	8.3人	8.0人	8.1人	8.6人	8.1人	8.4人	8.3人	8.5人	8.5人	8.4人	8.0人	8.4人	8.3人				

圏域	事業所名		定員		04月	05月	06月	07月	08月	09月	10月	11月	12月	01月	02月	03月	計		
第3地区	デイサービス やぎさん家	R2	1日	15人	営業日数	26日	26日	26日	27日	26日	26日	27日	25日	24日	24日	24日	27日	308日	
					延利用者	254人	256人	292人	284人	287人	293人	286人	257人	248人	233人	258人	289人	3,237人	
					電話連絡・訪問対応者	0人	0人	0人	0人	0人	0人	0人	0人	0人	0人	0人	0人	0人	0人
		1日平均	9.8人	9.8人	11.2人	10.5人	11.0人	11.3人	10.6人	10.3人	10.3人	9.7人	10.8人	10.7人	10.5人				
		H31/R1	1日	15人	営業日数	26日	27日	25日	27日	27日	25日	26日	26日	24日	23日	25日	26日	307日	
					延利用者	220人	238人	233人	309人	273人	236人	286人	264人	245人	256人	268人	306人	3,134人	
	1日平均				8.5人	8.8人	9.3人	11.4人	10.1人	9.4人	11.0人	10.2人	10.2人	11.1人	10.7人	11.8人	10.2人		
	トータル・ライフ・ヘア・サポート 華暖	R2	1日	14人	営業日数	26日	26日	26日	27日	26日	26日	27日	25日	25日	24日	24日	27日	309日	
					延利用者	311人	288人	325人	374人	346人	368人	348人	313人	334人	271人	267人	330人	3,875人	
					電話連絡・訪問対応者	0人	0人	0人	0人	0人	0人	0人	0人	0人	0人	0人	0人	0人	0人
		1日平均	12.0人	11.1人	12.5人	13.9人	13.3人	14.2人	12.9人	12.5人	13.4人	11.3人	11.1人	12.2人	12.5人				
		H31/R1	1日	14人	営業日数	26日	27日	25日	27日	27日	25日	27日	26日	26日	23日	25日	26日	310日	
					延利用者	414人	419人	358人	374人	345人	311人	324人	375人	374人	364人	372人	349人	4,379人	
	1日平均				15.9人	15.5人	14.3人	13.9人	12.8人	12.4人	12.0人	14.4人	14.4人	15.8人	14.9人	13.4人	14.1人		
	デイサービス さくら	R2	1日	午前10人	営業日数	21日	18日	22日	21日	17日	20日	22日	19日	21日	19日	18日	23日	241日	
					延利用者	182人	155人	245人	225人	169人	211人	277人	225人	240人	225人	202人	246人	2,602人	
					電話連絡・訪問対応者	0人	0人	0人	0人	0人	0人	0人	0人	0人	0人	0人	0人	0人	
		午後10人	1日平均	8.7人	8.6人	11.1人	10.7人	9.9人	10.6人	12.6人	11.8人	11.4人	11.8人	11.2人	10.7人	10.8人			
			H31/R1	1日	午前10人	営業日数	20日	20日	20日	22日	17日	19日	21日	20日	20日	19日	18日	21日	237日
						延利用者	208人	227人	225人	233人	194人	240人	251人	234人	235人	202人	187人	212人	2,648人
	1日平均	10.4人				11.4人	11.3人	10.6人	11.4人	12.6人	12.0人	11.7人	11.8人	10.6人	10.4人	10.1人	11.2人		
	午後10人	1日平均	10.4人	11.4人	11.3人	10.6人	11.4人	12.6人	12.0人	11.7人	11.8人	10.6人	10.4人	10.1人	11.2人				
		R2	1日	10人	営業日数	26日	26日	26日	27日	26日	26日	27日	25日	27日	26日	24日	27日	313日	
					延利用者	148人	177人	206人	227人	208人	223人	231人	223人	217人	187人	165人	187人	2,399人	
電話連絡・訪問対応者	0人				0人	0人	0人	0人	0人	0人	0人	0人	0人	0人	0人	0人			
1日平均	5.7人	6.8人	7.9人	8.4人	8.0人	8.6人	8.6人	8.9人	8.0人	7.2人	6.9人	6.9人	7.7人						
H31/R1	1日	10人	営業日数	22日	27日	25日	27日	27日	25日	27日	26日	26日	24日	25日	26日	307日			
			延利用者	158人	183人	147人	203人	160人	138人	170人	149人	139人	144人	157人	162人	1,910人			
			1日平均	7.2人	6.8人	5.9人	7.5人	5.9人	5.5人	6.3人	5.7人	5.3人	6.0人	6.3人	6.2人	6.2人			
デイハウス青梅今寺 ※H31.3月末から休止	H31/R1	1日	10人	営業日数													0日		
				延利用者														0人	
				1日平均															
	H31/R1	1日	10人	営業日数														0日	
				延利用者														0人	
				1日平均															
第3地区計	R2	1日	59人	延利用者	895人	876人	1,068人	1,110人	1,010人	1,095人	1,142人	1,018人	1,039人	916人	892人	1,052人	12,113人		
				1日平均	9.0人	9.1人	10.7人	10.9人	10.6人	11.2人	11.1人	10.8人	10.7人	9.8人	9.9人	10.1人	10.3人		
				電話連絡・訪問対応者	0.0人	0.0人	0.0人	0.0人	0.0人	0.0人	0.0人	0.0人	0.0人	0.0人	0.0人	0.0人	0.0人		
	H31/R1	1日	59人	延利用者	1,000人	1,067人	963人	1,119人	972人	925人	1,031人	1,022人	993人	966人	984人	1,029人	12,071人		
				1日平均	10.6人	10.6人	10.1人	10.9人	9.9人	9.8人	10.2人	10.4人	10.3人	10.9人	10.6人	10.4人	10.4人		

## 生活支援体制整備事業の実施状況

## 1 第1層協議体

新型コロナウイルス感染症拡大防止のため、会議開催を見合わせた。

## 2 第2層協議体

地域でできる支えあいの活動を推進し、住みやすい地域をつくるために、地域課題などについて、住民主体の観点から解決方法を考え、できることから地域で実施していくことを目指す。

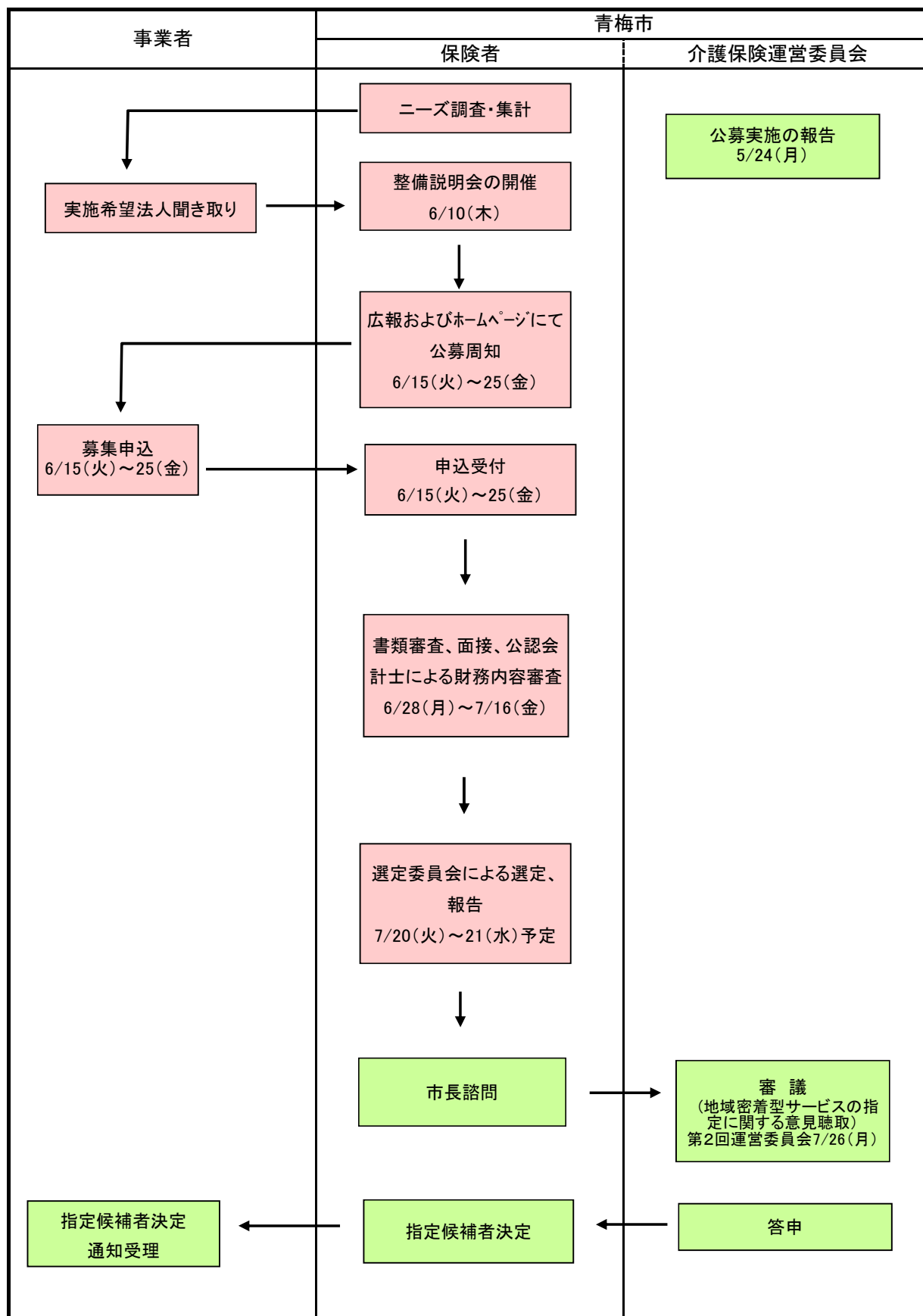
地域包括支援センター	地域区分	第2層協議体名称	主な内容	開催回数
第1地区 (直営)	青梅地区	青梅地区の支え合い活動を考える会	地域資源の把握とアンケートの実施	6回
	東青梅地区	東青梅地区 今！みらい・ささえ愛♡	協議体の活動周知と防災視点からの顔の見える関係づくり	7回
第2地区 (うめぞの)	長淵地区	たまりば	見守り活動について	6回
	梅郷地区	吉野 うめの会	見守りと軽度の生活支援活動について	5回
	沢井地区	三田 さくらの会	移動支援についてのアンケート準備	6回
	河辺地区	るんるん河辺	見守り活動について	7回
第3地区 (すえひろ)	大門地区	みんなでつなぐとととと会	地域情報誌の作成と協議体の活動周知	7回
	今井地区	さくら FI	今後の活動について	4回
	新町地区	未設置		
	小曾木地区	未設置		
	成木地区	未設置		

※新型コロナウイルス感染症拡大防止のため、緊急事態宣言中などには活動を自粛した。

## 3 周知

ホームページに生活支援体制整備事業を掲載し事業の理解と周知を図った。また、各協議体の活動報告や地域の活動事例も随時掲載した。

## 令和3年度地域密着型サービス事業所の公募スケジュールについて(予定)



## 特別養護老人ホームの定員変更について

下記施設について、入所定員の変更に係る協議を受けた。

## 記

## 1 施設名・サービス種別

特別養護老人ホームあゆみえん（指定介護老人福祉施設）

## 2 所在地

青梅市新町9丁目2153番地3

## 3 変更概要

2つのユニットで特養と短期入所の利用者が混在している。そこで、短期入所の定員8人を特養の定員とすることで、全体の定員を変更せず、ユニット内の特養と短期入所利用者の混在を解消する。

あゆみえんでは、ひとつのユニットを12人で運用しているので、特養あるいは短期入所の定員が12の倍数であれば、混在を解消できる。

(1) 変更前：特養160人＋短期32人＝192人

(2) 変更後：特養168人＋短期24人＝192人

## 4 定員変更を行う理由

特養と短期入所の利用者では、ADL（日常生活動作）の差異が大きいこと、施設で長期間生活し、コミュニティーが出来ている特養の入居者に馴染めない短期入所利用者があること、帰宅願望の強い特養入所者が短期間で帰宅する短期入所利用者を見て不穏になるケースなどがあるなど、ユニットケアを行う上で弊害となっている。混在を解消することで、より質の高いサービス提供を図りたい。

## 5 市の意見

令和2年度第5回の介護保険運営委員会において「青梅市における福祉施設等の配置のあり方に関する基本方針の一部改正について」協議を行い、過去、この基本方針にもとづき整備された施設で、現行定員が100名以上である場合も、現行定員の数に1ユニットの定数を超えない範囲の数を加算した数まで定員増を認めることについて、了承を得た。本件は、特養の定員を160人から168人への変更であり、この例にあたることから、定員増を認めることとしたい。

以 上

令和 3 年度青梅市介護・障害福祉サービス事業所における  
P C R 検査事業の実施について

今年度から一部対象者等を拡充して、新型コロナウイルス感染症の感染拡大防止と、安全な業務継続を目的として、介護サービス事業所（以下「事業所」という。）において、新型コロナウイルス感染症にかかる検査事業（以下「検査事業」という。）を下記のとおり実施することとした。

なお、拡充箇所は、下線で示すとおりである。

記

1 対象者

- (1) 通所介護、通所リハビリテーション、地域密着型通所介護、認知症対応型通所介護、小規模多機能居宅介護、看護小規模多機能居宅介護事業所および認知症対応共同生活介護の従事者および利用者
- (2) 訪問看護、訪問介護、訪問入浴介護および訪問リハビリテーションの従事者

2 実施期間

令和 3 年 6 月 3 0 日（水）まで

3 検査回数

対象者 1 人につき 2 回

4 検査の実施手順

受診を希望する事業所は、実施申出書を、市に提出する。申出に対し、市は、市が委託した検査事業者に対し、当該申出を行った事業所従事員等の検査の実施し、結果を事業所に報告する。

なお、検査結果が陽性であった場合は、事業所が、市に報告するとともに、協力医療機関を受診させる。

5 費用負担

検査事業による検査の費用は、次項に定める範囲内で、市が負担する。

ア P C R 検査の実施にかかる費用

イ 検査結果が陽性である者が、この検査事業により協力医療機関を受診した際の診療にかかる費用

以 上

## 青梅市高齢者憲章（素案）

わたしたちは、みどりと清流、歴史と文化がいきづくふるさと青梅を愛し、ともに生き、たがいに支え合い、みんなが安心していつまでも生きがいをもって暮らせる、高齢者が輝くまちを目指して、ここに高齢者憲章を定めます。

- 1 高齢者が敬愛され、尊厳をもって生きられるまちにしよう
- 2 高齢者が長年培ってきた知識と経験を生かして、自ら参加できるまちにしよう
- 3 高齢者が自ら健康づくりに取り組み、健やかに過ごせるまちにしよう
- 4 高齢者が自立して、生き生きと暮らせるまちにしよう
- 5 高齢者が生きがいをもって、自分らしく活躍できるまちにしよう



## 青梅市高齢者憲章（素案）についての意見

令和3年4月15日から4月30日まで行ったパブリックコメントの意見と市の回答の一覧			
・回答については、5月13日の第4回青梅市高齢者憲章検討委員会にて協議し、下記のとおり決定した。 ・No.5の意見により、青梅市高齢者憲章（素案）の修正を行った。修正後の青梅市高齢者憲章（素案）は、表面を参照。			
No.	受付日	意見内容	回答
1	4月23日	素晴らしい憲章です。大賛成です。 私ども高齢者教養講座団体連盟は市の青梅市福祉センター条例に基づき「青梅市高齢者教養講座」を昭和47年より貴課、高齢者支援課のご指導のもと、福祉センターにおいて文化活動を続けていますが、この度、福祉センター建て替え工事等のためか、令和3年度末で「高齢者教養講座」を終了、廃止すると通達を受けました。（その後令和3年4月15日高齢者教養講座終了について再検討中と連絡をいただきました。）私どもも、青梅市高齢者憲章と同様の理念のもと活動しております。令和3年度以降も、引き続き高齢者教養講座を継続していただき、いつまでも生きがいを持ってくださる「高齢者が輝くまち」づくりに参加させていただきたい。	高齢者教養講座につきましては、御意見として承ります。
2	4月26日	憲章①-⑤賛成ですが細かい事をお願い致します。 市の講座のお習字の部に入らせて戴き、6年になります。 3月で廃止になるそうですが、休む事もなく行ってます。 お友達も出来、楽しみにやってます。残りの人生続けさせて下さい。市の方で再開出来る様に配慮お願い致します。	高齢者教養講座につきましては、御意見として承ります。
3	4月26日	青梅の教養講座に入るととても生々と学ぶことが出来ました。そのおかげで、体も心も生々と、はつらつと頑張ることが出来ました。これからの皆様の為にも教養講座はなくてはならない講座だと思います。青梅のためにも未長く続くようお願い致します。	高齢者教養講座につきましては、御意見として承ります。
4	4月27日	私は平成10年1月から教養講座にお世話になってます。 先日このような書類が届き驚きました。 現在市内には、このような高齢者教養講座がありませんので良い考案を期待してます。	高齢者教養講座につきましては、御意見として承ります。
5	4月30日	1. 制定の目的に「～世代を超えて～」の部分が大切だと思います。人と人が認め合い 多様な生き方のできる”まち”に他世代とともに暮らしていきたいと思っています。活発な事業の展開を期待いたします。 2. 前文の「皆が」を「みんなが」に表記したほうが良いと思います。	1. いただいた御意見のとおり、世代を超えて支え合い、安心していつまでも生きがいを持って暮らせる「高齢者が輝くまち」となることを目指していきたいと考えます。 2. 「皆」を「みんな」に修正します。
6	4月30日	共助、公助のウエイトを増やすべきだと思います。 前文のまちづくりを応援して、ここに高齢者憲章を定めますと入れて下さい。 現在高齢者教養講座を受けている者ですが、いつまでも歩いて行ける近くで続けていけることを望んでいます。	前文の「ともに生き、たがいに支え合い～」の部分において、自助・共助・公助という枠組みにとらわれない「人同士の助けあい」という概念を含ませておりますので、素案のとおりとします。 高齢者教養講座等につきましては、御意見として承ります。
7	4月30日	教養講座が終了する。とても残念です。教室に通うのがとても楽しみに お友達も出来まして、映画に旅行にと思いい出作りをして来まして。書道、折り紙教室長い間有り難うございました。歩くことの出来る幸せにこれからも生きがいを見つけて出かける楽しみをもちたいと思います。	高齢者教養講座につきましては、御意見として承ります。