

〈毎月1日・15日発行〉  
青梅市役所秘書広報課  
〒198-8701  
青梅市東青梅1-11-1  
☎0428-22-1111  
FAX 0428-22-3508

発行・編集

# 迎春

青梅市の人口  
令和2年12月1日現在（前月との比較）  
世帯数 63,896世帯（20世帯減）  
人口 132,256人（94人減）  
（男） 66,417人（62人減）  
（女） 65,839人（32人減）



幸 せ 結 び 仲條年春さん（河辺町6丁目）の作品

明けましておめでとうございます。市民の皆様には、健やかに新春をお迎えのこととお慶び申し上げます。



青梅市長 浜中啓一

昨年を振り返りますと、新型コロナウイルス感染症の影響により、社会が大きく変容した一年でした。緊急事態宣言が发出され、不要不急の外出自粛、市内全小・中学校の臨時休業など、感染症予防対策にご理解とご協力を賜りました。事業者の皆様や、医療・福祉・保育等の関係者の皆様には、それぞれの立場に応じた感染拡大防止にご尽力をいただき、改めて、感謝申し上げます。

「新しい生活様式」の実践が求められる日々において、失われたものは少なくありません。しかし、この逆境は、地域社会や行政のあり方を再構築する好機でもあります。

今年の干支は、丑（牛）です。「吞牛之氣」という言葉があり、牛を吞むほどの大きな心意気を表します。市民の皆様も、何事にも大きな心で臨んでください。

本年、青梅市は、市制施行から70年という節目の年を迎えます。市政を取り巻く状況は厳しさを増していますが、山と川、豊かな自然が青梅の強みであることに変わりはありません。「あそぼうよー青梅」の思いを胸に、職員と一丸となって市政のさらなる発展に取り組んでまいります。

また、新型コロナウイルス感染症の一日も早い終息を願うとともに、引き続き、感染拡大の影響を受けている市民生活や地域経済の支援に努めてまいります。

結びに、市民の皆様にとりまして、この一年が実り多き年となりますようお祈り申し上げます。新年のご挨拶といたします。



青梅市議会議長 久保富弘

市民の皆様、明けましておめでとうございます。平素より、市議会の諸活動に対し、多大なるご理解とご協力を賜り、心より感謝申し上げます。

さて、昨年1月に日本国内で初めて新型コロナウイルスへの感染者が確認されたから、1年が経とうとしています。4月に緊急事態宣言が发出され、私たちの生活は一変し、市民の皆様にとっては、大変苦しい1年だったと思います。外出自粛や学校の休業、施設の使用制限、新しい生活様式への対応、また、感染防止対策に様々な場面でご協力いただいていることに対して深い感謝と敬意を表するものでございます。未だ先が見えなく厳しい状況は続いておりますが、そのような時であっても終息に向けて「明けたくない夜はない」と信じて、お互い力を合わせて、もうしばらくの我慢とご協力をお願い申し上げます。

市議会といたしましても、昨年5月に新型コロナウイルス対策特別委員会を設置し、コロナ関連の様々な市民生活への支援や感染防止対策に、行政側と協力し全力で取り組んでまいりました。まだまだ足りないところもあることは十分認識はしておりますが、引き続き市民の皆様への負担にこたえられるよう議員全員が一丸となって取り組んでまいります。

本年の干支「丑」は我慢や発展の前触れを表す年と言われております。新型コロナウイルスの蔓延に、まだまだ耐え忍ぶ年になるかもしれません。地道に進むことで新しい未来につながっていく、そんな年になるよう皆様と共に頑張つてまいりますので、今後とも変わらぬご支援とご協力をお願い申し上げます。

結びに、新型コロナウイルスの一日も早い終息と、市民生活が平穩に戻り、経済活動が回復することをお祈り申し上げ、新年のご挨拶とさせていただきます。



### 窓口番号案内システムを導入しました

市役所1階北側窓口（市民課、保険年金課、介護保険課、高齢者支援課、障がい者福祉課、子育て推進課）に、窓口番号案内システムを導入しました。

利用する際は、番号発券機で受付番号札をお取りください。呼出番号をモニターに表示するとともに、音声でもご案内します。

また、市ホームページ <https://ome.madoguchi.website> で窓口の混雑予想等が確認できます。

問い合わせ 市民課住民記録係



### 外食時の食品ロスを減らしましょう

食べられるのに破棄されてしまう食材（食品ロス）は年間612万トンにのぼり、国民1人あたりに換算すると、約132g（お茶わん1杯分）の食べ物が毎日捨てられています。

食品ロス削減のコツ

- ▽食べきれない分だけ注文する
- ▽食後のメニューを活用するなど、頼みすぎないように注意しましょう。
- ▽量や食材を確認
- ▽お店の人に量や食材を確認して、自分が食べきれないか判断しましょう。
- ▽持ち帰り可能な料理残ってしまつた料理は、お店の人に持ち帰り可能か聞いてみましょう。
- ※農林水産省の資料をもとに作成



お問い合わせ 清掃リサイクル課ごみ減量推進係

### 日曜臨時窓口を開設します

（マイナンバーカードの交付、電子証明書の更新、マイナポイント申請サポート）

お問い合わせ 市民課住民記録係

日時 1月24日（日）

午前9時～午後3時

※月～金曜日と時間が異なります。

会場 市民課（市役所1階）

マイナンバーカード交付

対象 マイナンバーカードの申請を行い、市民課から交付案内通知書が届いている方

※ハガキに記載の交付期限を過ぎていても交付可

電子証明書の更新

対象 電子証明書の有効期限通知書が届いていて、まだ更新していない方

持ち物 有効期限通知書、マイナンバーカード

※暗証番号の入力が必要（暗証番号を忘れた場合は、本人確認書類も必要）です。

詳細は、マイナポイントサポート

お問い合わせ 市民課住民記録係

### 固定資産評価審査委員会に安藤秀明氏が再任

令和2年12月24日付けで、固定資産評価審査委員会委員に、市議会の同意を得て、安藤秀明氏が再任されました。任期は3年です。

固定資産課税台帳に登録された価格に対する不服について、審査決定を行う機関です。

お問い合わせ 文書法制課 法制担当

### 事業者支援臨時給付金（10万円給付）の申請はお済みですか？

事業者支援臨時給付金（10万円給付）の申請は、1月15日（金）までです。期限を過ぎてしまうと、受け付けできませんので、まだ申請が済んでいない方は、期限までに申請をお願いします。

詳細は、市ホームページ（記事ID：23771）をご覧ください。

お問い合わせ 商工観光課 商工労政係

### 令和2・3年度 特別支援学級介護員の募集

市内の小・中学校の特別支援学級において、児童・生徒の授業や生活を介助支援する特別支援学級介護員を募集します。

応募資格 次のいずれかに該当する方

▽学校生活、学習等における児童、生徒の介助（介護）、支援ができる方

▽小学校または中学校において学校生活・学習等の支援の経験がある方

▽小学校または中学校の教員免許をお持ちの方

勤務期間 令和3年1月～3月

①令和3年1月～3月

※申込書は市ホームページ（記事ID：28177）からダウンロード可

対象 市内在住者

定員 先着12人（予約制）

費用無料

日時 1月21日（木）午後1時～4時

相談時間 1人30分

会場 市役所2階205・206会議室

申し込み 4日から電話で

市民安全課市民相談係へ

申し込み 4日から電話で

市民安全課市民相談係へ

申し込み 4日から電話で

市民安全課市民相談係へ

申し込み 4日から電話で

市民安全課市民相談係へ

申し込み 4日から電話で

市民安全課市民相談係へ

申し込み 4日から電話で

市民安全課市民相談係へ

申し込み 4日から電話で

市民安全課市民相談係へ

申し込み 4日から電話で





(3) 3. 1. 1 広報おうめ

犬や猫を飼っている方へ

犬や猫の寿命は、10年以上です。その間、きちんと飼うことができませんか。犬や猫を飼っている方、これから飼おうとしている方は、次のことを守り、愛情をもって飼いまししょう。

▽首輪に名札をつけるなど、身元を表示しましょう。

▽繁殖を望まない場合は、不妊去勢手術を施しましょう。

▽健康診断を受けさせ、感染症予防接種を受けさせましょう。令和2年度狂犬病予防接種がお済みでない場合は、速やかに接種をお願いします。

▽飼えない事情ができた場合は、引き取り手を探しましょう。

▽愛護動物の遺棄および虐待は犯罪です。市内では、猫の虐待が疑われる出来事が発生しています。遺棄、虐待を発見したら電話☎22-0110で青梅警察署へ

▽パットを飼っている方へ 感染症を予防しましょう

新型コロナウイルスについては、ヒトからヒトへの感染だけではなく、ヒトから犬や猫などのペットへの感染が報告されています。ペットを新型コロナウイルスから守るためには、飼い主が感染しないことが大切です。

室内で飼いまししょう。けがや病気、交通事故等の危険から守ることができ、近隣とのトラブルも防止できます。

新型コロナウイルスに感染するリスクを低減するため、環境政策課でイエローチヨーク2本を配布しています。皆さんの協力をお願いします。

猫を飼っている方へ 室内で飼いまししょう。けがや病気、交通事故等の危険から守ることができ、近隣とのトラブルも防止できます。

新型コロナウイルスに感染するリスクを低減するため、環境政策課でイエローチヨーク2本を配布しています。皆さんの協力をお願いします。

室内で飼いまししょう。けがや病気、交通事故等の危険から守ることができ、近隣とのトラブルも防止できます。

飼い主のいない猫への接し方

地域猫活動

市では、地域住民と飼い主のいない猫が共生できる社会を実現化するための「青梅市地域猫活動の手引き」を作成し、市ホームページ（記事ID：764）等で周知しています。地域猫活動へのご理解をお願いします。

飼い主のいない猫に餌を与える方へ 餌を与える場所は、周辺に住む人々に影響のない場所を選び、所有者（管理者）の理解を得ましょう。

▽置き餌（餌を放置して場を離れる行為）や餌のばらまきはやめましょう。

▽トイレを設置し、周囲で、周辺に住む人々に影響のない場所を選び、所有者（管理者）の理解を得ましょう。

▽餌を与える場所とその周辺の清掃を行い、常に清潔を保ちましょう。

▽不妊去勢手術を受けさせましょう。

▽飼い主のいない猫の管理することで、人と動物との共生社会を目指すことにつながる施策を進めています。

また、市では、（公財）どうぶつ基金「さくらね」を無料不妊手術事業として活用し、市内のボランティア団体との協働事業として、飼い主のいない猫1千313頭（平成25〜令和元年度）に不妊去勢手術を実施しました。

飼い主のいない猫への不妊去勢手術は、一般枠として個人で申し込むこともできます。

ホームページ（二次元コード参照）からTNRどうぶつ基金マイページで新規登録後、申請へお進みください。

飼い主がわからない猫を保護した方へ 飼い主が探している可能性があります。都動物愛護相談センターや青梅警察署へ届け出があるか確認してください。飼い主から届け出がない場合は、市環境政策課へご相談ください。

不妊去勢手術を受けさせましょう。

飼い主のいない猫の管理することで、人と動物との共生社会を目指すことにつながる施策を進めています。

また、市では、（公財）どうぶつ基金「さくらね」を無料不妊手術事業として活用し、市内のボランティア団体との協働事業として、飼い主のいない猫1千313頭（平成25〜令和元年度）に不妊去勢手術を実施しました。

ブロック塀等撤去費用補助制度

ブロック塀等の倒壊は、通行の障害となるだけでなく、生命に関わる事故につながるおそれもあります。倒壊事故を未然に防止するためにも、ブロック塀等を所有・管理している方の補助対象

▽道路に面し、前面道路の地盤面からブロック塀等の頂部までの高さが1mを超え、かつ、当該ブロック塀等の構造部の高さが60cmを超えるもの

▽令和3年3月31日までに申請・工事が完了すること

補助額 次のいずれかのうち最も少ない額（1千円未満の端数切り捨て）

▽撤去するブロック塀等の長さ1m当たり6千円を乗じて得た額

▽18万円

※申請要件や申請方法等の詳細は、市役所1階総合案内、防災課（市役所5階）、各市民センター、中央図書館で配布する案内または市ホームページ（記事ID：2197・申請書のダウンロード可）をご覧ください。

問い合わせ 防災課危機管理係

家具転倒防止器具等の無料支給・取付事業の申請は1月29日まで

家具転倒防止器具等の無料支給・取付事業の申請期限は、1月29日です。

家具類の転倒防止対策を希望する世帯の方は、早めにお申し込みください。

申請できる世帯の範囲・支給する品目・申請方法等の詳細は市役所1階総合案内、防災課（市役所5階）、各市民センター、中央図書館で配布しているパンフレットまたは市ホームページ（記事ID…2048・申請書のダウンロード可）をご覧ください。

申請 1月29日（消印）までに、郵送または直接防災課へ 問い合わせ 防災課危機管理係



ブロック塀

万年塀

問い合わせ

犬・猫の飼い方について：東京都動物愛護相談センター多摩支所 ☎042-581-7435

犬の登録・狂犬病予防注射、飼い主のいない猫について：市環境政策課管理係

令和3年 青梅市消防団出初式

令和3年青梅市消防団出初式は、1月10日（日）に霞共益会館で、規模を縮小して実施します。※一般観覧はできません。※当日は午前7時にサイレンが鳴ります。火災ではありませんのでご注意ください。

消防団員募集中 消防団員を募集しています。ご協力をお願いします。問い合わせ 防災課消防係

新型コロナウイルス緊急対策資金 実施期間を3月31日まで延長します

市では、新型コロナウイルス感染症の影響により売上高が減少している中小企業者を対象に「新型コロナウイルス緊急対策資金」を取り扱い金融機関から融資します。市が3年間の利子と信用保証料を全額負担し、中小事業者（利用者）の負担を軽減します。

対象となる中小事業者 青梅市中小企業振興資金融資制度（運転資金）の申込人の資格を満たすこと

申込人の資格 ①市内に住所を有し、かつ市内において1年以上事業を営んでいること

②公職選挙法第9条第2項に規定する選挙権を有すること（法人は除く）

③すでに納期を経過した分のすべての市税を完納していること

④確実な1人以上の連帯保証人または担保あるいは信用保証協会の保証があること（法人の場合は、他に代表者の保証が必要）

⑤手形交換所の取引停止処分を受けていないこと

融資の条件 次のいずれかに該当すること

△直近1か月間の売上高が前年同月比較で15%以上減少しており、かつ、その後2か月を含まず3か月の売上高が、前年同期に比して15%以上減少すること

△直近1か月間の売上高が過去3年間の同月平均比較で15%以上減少していること

△返済方法 7年間の元本均等償還

△実施期間 3月31日まで

△相談・申請先 取り扱い金融機関へ

△問い合わせ 市ホームページ（記事ID：19577）参照 ※申請書類は、市商工観光課（市役所3階）、取り扱い金融機関で配布、市ホームページからダウンロード可







### 六中・吹上中・泉中・三中吹奏楽部 日本管楽合奏コンテスト全国大会出場

令和2年11月14日～21日に開催された「2020(第26回)日本管楽合奏コンテスト」全国大会において、中学校S部門では、六中・吹上中合同チームが最優秀グランプリ賞、文部科学大臣賞および観客投票最多賞を受賞しました。

また、中学校A部門では、泉中が最優秀賞および審査員特別賞、三中が最優秀賞を受賞しました。

吹上中吹奏楽部顧問から

今回は、動画審査という初めての形式の大会でした。コロナ禍で練習時間が限られるだけでなく、両校での合わせも、さまざまな方にご理解をいただき、あらゆる感染症対策を取りながら行うこととなりました。

何度も一緒に練習を行ってきた両校は、抜群のチームワークで、本番も成果を發揮できました。

この場をお借りして、お世話になったたくさんの方々、動画を見て票を入れてくださった方々に心からお礼申し上げます。

問い合わせ 指導室指導係



### 令和2年度青梅市芸術文化奨励賞

市では、芸術文化活動で優秀な業績をあげた市民に対して「青梅市芸術文化奨励賞」を交付しています。

12月5日(土)に市役所で表彰式が行われ、3団体と1人に浜中市長と岡田教育長から表彰状と記念品が贈られました。

今年度の受賞者は、次のとおりです。(敬称略)

※詳細は市ホームページ参照(記事ID:1833)

団体

▽音楽:三小金管バンド部、三中吹奏楽部、吹上

個人

▽書道:虻川幸華

問い合わせ 社会教育課



### 償却資産には固定資産税が課税されます 償却資産の申告はお早めに

令和3年1月1日現在、市内に償却資産を所有している方は、2月1日までに資産税課(市役所1階)へ申告してください。

※申告期限前は大変混雑しますので、なるべく1月15日までに申告をお願いします。

課税対象となる償却資産 土地および家屋以外

問い合わせ 資産税課家屋係

で、会社や個人が事業のために所有する資産 具体的には:共同住宅(アパート)の外構 駐車場の舗装、工場の機械装置、店舗の設備 車両(自動車税・軽自動車税の課税対象となるものを除く)、医院の各種医療機器など

### 後期高齢者医療制度被保険者の皆さんへ 医療費等通知書を送付します

ご自身の健康と医療に対する認識を深めていただくとともに、診療日数等の受診内容に誤りがないかご確認いただくために、「医療費等通知書」を1月下旬に送付します。

通知書には、診療年月、医療機関等の名称、医療費の総額(自己負担分+保険者負担分)、医療費等(自己負担分)を記載しています。届きましたら、内容等の確認をお願いします。

対象 令和2年12月1日現在、東京都後期高齢者医療の被保険者資格があり、元年9月～2年8月の12か月間に医療費の総額(自己負担分+保険者負担分)が5万円を超える月がある方

※全員に送付するものではありません。

注意事項 確定申告(医療費控除)の際に医療費等通知書を添付すること、2年1月～2年8月の診療等については「医療費控除の明細書」への記載を省略することがあります。ただし、2年9月～12月の診療等については、翌年度の発送となりますので、申告が必要なる場合はお持ちの領収書に基づいて別途「医療費控除の明細書」を作成して申告書に添付してください(この場合、医療費の領収書は、確定申告期限から5年間保存する必要があります。)

問い合わせ 市保険年金課後期高齢者医療係 都合お問合せセンター ☎0570・086・519

### 消費生活講座 「スパイス&ハーブ講座」

「スパイス&ハーブの芸術品、カレー粉の秘密を探ろう」

香料の紹介、香りを重ねてカレー粉の作りが仕上がりについて体験、カレーライス以外のカレー粉の利用方法などをお話しします。

日時 2月2日(火)

①午前10時～11時30分

②午後1時30分～3時

※①②は同内容

会場 ネットたまごセンター

対象 市内在住・在勤・在学者

講師 エスピー食品(株)スパイス&ハーブマスター 遠藤由美氏

定員 先着20人(予約制) 費用無料

持ち物 筆記用具

その他 調理実習なし▽駐車場あり(有料・台数に限りあり)▽託児あり(予約制)

申し込み 1月5日の午前8時30分から電話で市民安全課市民相談係へ



### 西多摩地域市町村共催 消費生活講座 「気楽に向き合う終活準備」

「準備しておくことで安心できる心得」

誰もが迎える人生の終わりに向けて、知っておくと安心できる終活の基礎講座です。

各地で終活講座の講師として活躍している専門家がお話しします。

日時 2月5日(金)

午後1時30分～3時

会場 市役所2階204会議室

対象 西多摩地域在住・在勤・在学者

講師 終活カウンセラー 石崎公子氏

定員 先着20人(予約制) 費用無料

持ち物 筆記用具

主催 西多摩地域消費者行政事務連絡会、東京都多摩消費生活センター

申し込み 1月5日の午前8時30分から電話で市民安全課市民相談係へ



△石崎公子氏

### 「税を考える週間」小学生書道展

西多摩地区税務協議会(青梅税務署、八王子都税事務所、西多摩地区市町村)では、租税教育の一環として、小学校高学年の児童が、暮らしの中で「税」を少しでも身近なものとして捉え、「税」に対する関心を持っていただくため、第38回「税を考える週間」書道展を開催しました。

審査で入選した、青梅市の児童の作品82点を展示します。

日時 1月19日(火)～29日(金) 午前8時30分～午後5時

※土・日曜日は除く

※木曜日は午後8時まで

会場 市役所1階ロビー

問い合わせ 市民税課庶務係

### 市制70周年記念市勢要覧に掲載する写真を募集します

対象 市内在住・在勤・在学者

テーマ 市のあゆみ、春夏秋冬、季節のイベントなどで、記念市勢要覧にふさわしいもの

応募条件 市内で撮影したもので、未発表作品に限りません▽被写体の肖像権侵害等に関するトラブルに対し、市は一切の責任を負いません▽氏名等もあわせて掲載します

▽個人情報情報は本事業以外に使用することはありません。

応募方法 3月12日(必着)までに住所、氏名、電話番号、作品タイトル、作品データ(5MB以内)を電子メール ☎divot10@city.ome.lg.jpに秘書広報課へ

※メールの件名は「市勢要覧掲載写真」としてください。

※選考結果は、4月下旬ごろに本人へ通知

問い合わせ 秘書広報課 広報係



### 神秘の御岳山・宿坊体験! 宿坊モニター募集

宿坊での宿泊を体験し、アンケートや撮影に協力するモニターを募集します。体験の様子は、宿坊の魅力伝える特集記事として、地域情報サイト「おうめぐち」に掲載されます。

日程 2月～3月上旬

※1泊2日

対象 市内在住で、御岳山の宿坊に宿泊したことがない方

※個人のほか、家族での応募も可

定員 10組程度(抽選)

その他 宿泊先は複数の宿坊から選択可▽宿泊費や交通費などは各自負担▽謝礼として1組1万円支給

申し込み 1月15日まで

山宿の宿坊に宿泊したことがない方

※個人のほか、家族での応募も可

※抽選結果は、1月下旬ごろに本人へ通知

問い合わせ 商工観光課 観光係









# 第82回奥多摩溪谷駅伝競走大会結果

～晩秋の青梅・奥多摩路。今年もランナーたちが襷を繋ぎました～



12月6日(日)に第82回奥多摩溪谷駅伝競走大会が開催されました。今年も晩秋の青梅・奥多摩路を選手たちが駆け抜け、仲間へ「襷」を繋ぐ、熱い戦いを繰り広げました。

「一般の部」では「コモディイイダ」チームが優勝、「大学の部」では「拓殖大学A」チーム、「高校の部」では「武蔵越生A」チーム、「女子の部」では「富津合同練習会A」チームがそれぞれ優勝しました。

皆さんには沿道での応援の自粛や交通規制等にご協力いただき、ありがとうございました。

なお、詳細は市ホームページ(記事ID…1517)に掲載しています。ぜひご覧ください。

問い合わせ 駅伝大会事務局(市役所3階スポーツ推進課内)

## 第82回奥多摩溪谷駅伝競走大会各部門結果(★は大会新記録)

### 一般の部(6区間44.8km)

- 1位 コモディイイダ <★2時間11分38秒>
- 2位 松戸市陸協 <2時間21分04秒>
- 3位 八王子富士森走友会A <2時間23分18秒>

### 大学の部(6区間44.8km)

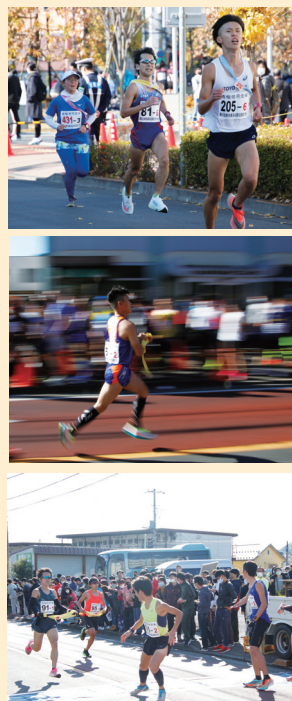
- 1位 拓殖大学A <2時間13分57秒>
- 2位 中央大学 <2時間15分49秒>
- 3位 拓殖大学B <2時間17分09秒>

### 高校の部(6区間44.8km)

- 1位 武蔵越生A <★2時間19分18秒>
- 2位 慶應義塾志木高校A <2時間28分19秒>
- 3位 武蔵越生B <2時間31分40秒>

### 女子の部(3区間11.1km)

- 1位 富津合同練習会A <38分35秒>
- 2位 チームベベB <39分15秒>
- 3位 東海・松陰 <39分19秒>



▲コモディイイダ  
(一般の部優勝)



▲拓殖大学A  
(大学の部優勝)



▲武蔵越生A  
(高校の部優勝)



▲富津合同練習会A  
(女子の部優勝)





「新型コロナウイルス感染症かな?」と思ったら

発熱やせき、けん怠感、息切れ、味やにおいの異常などの体調不良を感じたら、新型コロナウイルス感染症の疑いがあります。

特に、高血圧、糖尿病、慢性心不全、慢性呼吸器疾患などの基礎疾患がある方は、微熱程度でも早めに相談しましょう。

▽かかりつけ医がいる方
▽かかりつけ医がいない方
▽かかりつけ医が休診等の場合
▽電話でかかりつけ医へ

お問い合わせ 健康センター 23・2191

青梅市医師会健康コラム72 発熱したらどうしよう

新型コロナウイルス感染症とインフルエンザの同時流行に備えて

(一社) 青梅市医師会 江本 浩

私がこの原稿を執筆しているのは、都内での新型コロナウイルス感染者数が連日300人台に到達し、第3波の感染拡大が始まろうかという11月中旬です。

皆さんが第1波時のように三密回避、手指消毒、マスク装着等を徹底したかいあって東京では重大な感染爆発には至らず、小康状態が維持されているという年明けの情勢を希望的には思い描きたいのですが、残念ながら低温、乾燥、経済優先策など、第1波とは異なる条件が重なります。

予約によるPCR検査は、かかりつけ医からの申し込みにより実施していますので、発熱時は、まずはおかかりつけ医または最寄りの診療所(クリニック)へ、青梅休日診療所に電話で相談してください。

では、この時期に急に発熱したら、どうしたら

発熱したら、どうしたら

お問い合わせ 健康センター 23・2191

青梅市買物代行サービス利用券を紛失した方へ 利用券を再発行しています

市では、買物代行サービス事業の対象者へ、10回分の買物代行サービス利用券(写真参照)を送付しています。

利用券を紛失してしまった方には、利用券を再発行しています。

買物代行サービス事業の対象者
在宅で、下表の①~③のいずれかに該当する方



Table with 3 columns: 買物代行サービス事業の対象者, 利用券の色, 問い合わせ. It lists three categories of eligible users and their corresponding voucher colors and contact information.

寄りませんか「うめカフェ」

認知症に興味のある方、当事者やその家族が集い、飲み物を飲みながら日頃の悩みや思い、認知症の関連情報を共有する場です。

日時 1月12日(火) 午後1時30分~3時
会場 市役所2階喫茶コーナーだんだん 費用 200円(飲み物代)
申し込み 11日までに電話で高齢者支援課包括支援係へ

青梅市吉川英治記念館 新春展示「吉川英治の書画展」

吉川英治は、昭和時代を代表する大衆文学作家として活躍するかたわら、書をたしなみ、絵を書くことを趣味とし、数多くの書画を残しました。

その作品の数々は、今でも多くの人々を魅了しています。

本書画展では、旧吉野村柚木に在住していた時に創作された作品を中心に展示し、吉川英治の文学作家とは別の側面を紹介します。

日程 1月9日(土)~3月28日(日)

時間 午前10時~午後5時

会場 青梅市吉川英治記念館展示室

※月曜日は休館、1月11日(祝)は開館し、12日(火)が休館

観覧料 大人500円、小・中学生200円

※障害者手帳をお持ちの方と付き添いの方1人は無料(障害者手帳を提示)、市内の小・中学生は土・日曜日、祝日は無料

※青梅市立美術館との2館共通観覧券(大人600円、小・中学生200円)を販売しています。

その他

▷来館の際は、公共交通機関をご利用ください。

▷来館時の注意事項等は、青梅市吉川英治記念館ホームページ https://ome-yoshikawaeiji.net/ をご覧ください。

問い合わせ 青梅市吉川英治記念館 ☎74-9477



菖蒲



ほおずき

中央図書館 ☎22-6543

いずれも…費用無料▷直接会場へ

今井図書館 おはなし会

日時=1月9日(土) 午前11時~11時15分▷会場=今井市民センター和室▷対象=4歳以上▷定員=先着12人▷協力=図書館ボランティア

中央図書館 おはなしにちようピーナッツ

日時=1月10日(日) 午前11時~11時15分▷会場=おはなしの部屋▷対象=4歳以上▷定員=先着8人▷協力=図書館ボランティア

梅郷図書館 おはなし会「うめこの時間」

日時=1月11日(祝) 午前11時~11時20分▷会場=梅郷市民センター多目的室▷対象=0歳以上▷定員=先着15人



図書館妖怪♥ち〜のん

市主催事業等へお出かけの際は、マスクの着用、体温の測定、手指の消毒にご協力ください。体調がすぐれない場合は、ご遠慮ください。

多摩郷土誌フェアは中止となりました

毎年1月に開催される「多摩郷土誌フェア」は、多摩地域の自治体の自然や歴史、文化財などに関する刊行物を一堂に集めて販売する催しです。今年度は、新型コロナウイルス感染症拡大防止のため、中止となりました。皆さんのご理解を願います。お問い合わせ 郷土博物館 ☎23-68859

1月の木曜夜間窓口

毎週木曜日は、午後8時まで窓口業務の一部を延長して実施しています。

開設日 7日、14日、21日、28日

対象課・問い合わせ 市民課、保険年金課、介護保険課、高齢者支援課、障がい者福祉課、子育て推進課、収納課、市民税課、資産税課

1月の日曜納付窓口

日時 24日(日) 午前9時~午後4時

問い合わせ 収納課収納管理係

1月の納期限(2月1日)

- ▷市民税・都民税…4期
▷国民健康保険税…7期
▷後期高齢者医療保険料…7期
▷介護保険料…7期



古紙・ハルブ配合率70%再生紙を使用 石油系溶剤を含まないインキを使用



この印刷物は、印刷用の紙へリサイクルできます。