

- 1 木や花をたいせつにし  
美しいまちをつくろう
- 2 ともに学びあい  
心やからだをきたえよう
- 3 明るい家庭をつくり  
若い力を育てよう
- 4 よく働き  
豊かなくらしをともにしよう
- 5 協力し助けあい  
住みよいまちにしよう

# ゆめうめBaby特別給付金



国の「特別定額給付金」は令和2年4月28日以降に生まれた子どもは対象になりませんでした。そこで、令和2年4月28日以降に生まれた子どもを対象に市独自の給付金「ゆめうめBaby特別給付金」を給付することにしました。

**対象** 令和2年4月28日～3年4月1日に出生し、申請時に青梅市に住民登録がある子ども

※他市区町村で同様の給付金を受給した方は対象外

**受給権者** 対象となる子どもが属する世帯の世帯主

**支給額** 子ども1人につき10万円

**申請期限** 令和3年5月31日(月)

※期限を過ぎると申請できませんので、お早めに手続きしてください。



**申請方法** 対象になると思われる方には、市から案内、申請書、返信用封筒を送付します。申請書に必要事項を記入し、申請者の本人確認書類の写し、通帳等の写しを添付のうえ、返信用封筒で送付してください。

※青梅市で特別定額給付金を受給した方が同じ口座に振り込みを希望する場合は、通帳等の写しは不要です。

**その他** 対象となる子どもがいる方で、配偶者からの暴力を理由に住民票を異動できない場合は、ご相談ください。事業の詳細は、市ホームページをご覧ください。

**問い合わせ** 福祉総務課

## 青梅市立総合病院で発生した 新型コロナウイルス感染症クラスターの状況

このたびは、患者さんをはじめ関係する方々に、ご心配とご迷惑をおかけし、大変申し訳ございません。

クラスター発生以降、東京都西多摩保健所および実地疫学調査チームによる検証および指導を受け、感染状況の把握と原因の究明、感染拡大防止に努めています。厳しい対応が続く中、個人・団体等多くの方々より、医療用資材の提供や励ましのメッセージなど、あたたかいご支援をいただいていることに心より感謝申し上げます。医療スタッフは、患者さんの治療に全力であたっています。

クラスターの早期収束と再発防止に向けて、適切に対応してまいりますので、皆様のご理解とご協力をお願いいたします。

病院事業管理者 原 義人

### クラスターの経過(10月5日現在)

当院では、入院時に患者さんに対しPCR検査を行い、全員陰性であることを確認しています。

8月26日に入院中の患者さん1人に陽性が確認されたことを受け、直ちに当該病棟を閉鎖し、感染状況を確認するため、濃厚接触者を特定し、PCR検査を実施しました。その結果、職員1人の陽性が判明し、その後検査を続ける中、職員および患者さんに陽性が判明したため、1つの病棟Aにおいて、クラスターが発生したと判断し、9月6日に発表しました。

都の支援を受けて対処していましたが、その後、別の病棟Bにおいても、職員および患者さんに陽性が判明したため、別のクラスターが発生したと判断し、9月17日に発表しました。

病棟Aについては、関係する新たな感染者が発生していない状況から、9月25日に病棟閉鎖を解除しました。病棟Bについては、病棟閉鎖と調査を継続中です。

なお、9月28日～10月2日に従業員の一斉PCR検査を行い、全員の陰性を確認しています。

※1病棟は1フロア約50床で構成

※最新情報は当院ホームページでお知らせしています。

問い合わせ 総合病院管理課 ☎ 22・3191

### 妊婦の皆さんへ

#### 新型コロナウイルスのPCR検査費用の助成

検査日に青梅市内に 対象に、新型コロナウイルスのPCR検査費用を助成します。

検査日に青梅市内に 対象に、新型コロナウイルスのPCR検査費用を助成します。

合わせてください。

**助成金額** 2万円まで

※妊婦1人1回に限りです。

**問い合わせ** 健康センター ☎ 23・2191



環境審議会委員を募集します

市では、環境の保全等に関する施策を総合的・計画的に推進するうえで必要な事項を調査・審議するため、青梅市環境審議会を設置しています。

- ①青梅市内に住民登録していること
②応募の時点において満20歳以上であること
③市の環境政策に関心をもち、審議会に出席できること



教育委員会委員に稲葉恭子さんが就任(再任)

市教育委員会委員の任期満了に伴い、教育委員会委員に稲葉恭子さんが市議会の同意を得て10月

市営住宅「あき室」入居者募集

市営住宅「あき室」への入居者募集は、現在入居が可能なあき室について、入居資格者を決定するものです。

募集予定住宅 表1
住宅使用料 月額9千円～5万7千400円

申し込み 表2の日時・場所へ直接持参または10月23日(消印)までに郵送



表1 募集予定住宅

Table with 4 columns: 住宅, 住所, タイプ, 単身. Lists properties like 長淵第4, 富岡第2, etc.

表2 申込書・しおりの配布、申込受付期間

Table with 3 columns: 受付日程(10月), 受付時間, 場所. Lists dates from 16th to 19th.

情報公開・個人情報保護制度の運用状況

令和元年度の公文書公開等の処理状況や保有個人情報取扱事務の届け出状況等、情報公開・個人情報保護の両制度の運用状況をお知らせします。

情報公開制度とは 市民の皆さんが「見たい」、「知りたい」と思う、市にある情報(公文書)を情報公開請求という手続きで公開を求められることができ

とともに、目的以外の利用や外部への提供を制限するなど、個人情報の保護を図る制度です。また、自己に関する情報の開示を求めたり、誤っている情報の訂正を求めたりすることができ、開示等ができないものもありません。

表1 公文書の公開請求および処理状況 (単位:件)

Table with 11 columns: 実施機関, 公開請求書件数, 公文書件数, 公開請求, 決定内訳, 公開の方法, 取り下げ件数. Includes rows for 市長, 病院事業管理者, etc.

※実施機関とは、情報公開・個人情報保護の両制度を実施する市長、教育委員会などの各機関のことを言います。
※請求書1件に複数の公文書を請求している場合があるため、公開請求書件数と公開請求公文書件数とは一致しません。

表2 保有個人情報取扱事務の届け出状況 (単位:件)

Table with 4 columns: 実施機関, 届け出件数, 本人以外収集, 目的外利用等. Includes rows for 市長, 病院事業管理者, etc.

※届出件数の( )内は個人番号を収集する事務の件数です。
※保有個人情報取扱事務とは、住民票や戸籍の事務など、個人の氏名や住所など個人に関する記録を扱う事務のことを言い、事務の担当課はこれをお届け出なければならないことになっています。
※本人以外収集や目的外利用等とは、個人情報を本人から直接収集しない場合や他の事務で収集した個人情報を利用したり、反対に他の事務に利用させたりすることを言います。

表3 保有個人情報開示等の状況 (単位:件)

Table with 11 columns: 区分, 請求件数, 決定内訳, 開示の方法, 訂正等の内訳, 取り下げ件数. Includes rows for 開示請求, 訂正等.

表4 不服申し立ての状況 (単位:件)

Table with 3 columns: 実施機関, 情報公開請求, 保有個人情報開示請求. Includes rows for 市長, 監査委員.

※情報公開請求や保有個人情報開示請求等によって非公開の決定を受けた場合など、その決定に不服があるときは、実施機関に対して審査請求をすることができます。実施機関は、これを情報公開・個人情報保護審査会に諮問します。



(3) 2.10.15 広報おうめ

避難行動要支援者支援制度

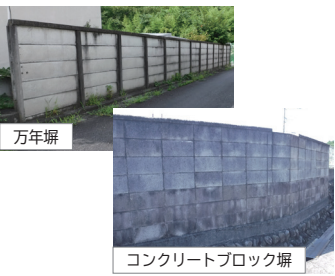
市では災害対策基本法に基づき、災害時にみずから避難することが困難で、避難するために支援を必要とする方（避難行動要支援者）の名簿を作成していま

名簿の作成にあたり、次の方を対象に「避難行動要支援者届出書兼名簿情報提供同意確認書」を送付して

- ▽介護保険制度による要介護状態区分が要介護3、5の方
▽身体障害者手帳の交付を受け、障害の程度が1、2級の方
▽東京都愛の手帳の交付を受け、障害の程度が1、2度の方
▽精神障害者保健福祉手帳

ブロック塀等撤去費補助制度

ブロック塀等の倒壊は、通行の障害となるだけでなく、生命に関わる事故につながるおそれもあります。倒壊事故を未然に防止するためにも、ブロック塀等を所有・管理している方の



補助対象 道路に面し、前面道路の地盤面からブロック塀等の頂部までの高さが1mを超え、かつ、当該ブロック塀等の構造部の高さが60cmを超えるもの
補助額 次のいずれかのうち最も少ない額（1千円

傍聴にお出かけください 青梅市行財政改革推進委員会

日時 10月22日（木）午後1時30分から
会場 市役所議会議棟3階第2委員会室
内容 行財政改革に関する

家具転倒防止器具等の無料支給・取り付けを受付中です

市では、震災時に家具等の転倒により、負傷することを防ぐため、家具転倒防止器具等の無料支給・取り付けを行っています。まだ家具等の転倒防止対策ができていない世帯の方は、この機会にお申し込みください。

申請期限 令和3年1月29日（消印）
※予定数量になりにしだい終了
対象の世帯・支給品目・申請方法等 市役所1階

粗大ごみ運び出しサービス

粗大ごみを屋外の収集可能場所へ運び出すことが困難な場合に、屋内から粗大ごみを運び出すサービスを実施しています。

対象世帯 中学生以下の子どもを除く、世帯員全員が次のいずれかに該当し、身近に協力者（親族等）のいない世帯
▽65歳以上の方
▽身体障害者手帳をお持ちの方
▽要介護認定を受けている方
▽妊娠中の方

利用回数 1回10品以下で年度2回まで
費用無料
※粗大ごみの処理手数料は事前記入することができません。
申請先・問い合わせ 防災課危機管理係

詐欺、強盗に注意！ あなたの家にも来るかもしれません！

令和2年 特殊詐欺被害発生状況 10件・約1千999万円（9月10日現在）



ガスや消防の点検を装った強盗が相次いでいるのでご注意ください
「点検に来ました」と言っ

青梅市ごみ収集カレンダーに 広告を掲載しませんか

毎年全戸配布しているごみの収集日を掲載した「青梅市ごみ収集カレンダー」（令和3年4月～翌年3月）に広告欄を設けます。広告掲載を希望する企業、事業所、自営業者の皆さんは、ぜひお申し込みください。

Advertisement details including size (縦3cm x 横13cm), number of copies (7万1千部), and contact information (div1315@city.ome.nagano.jp).



差押財産（不動産）の公売

市では、市税等の滞納処分として差し押さえた不動産の公売を実施しています。
開札場所 市役所会議室
公売財産 不動産土地1
注意 市税等の滞納状況により公売中止となる場合があります。

公売財産の詳細

売却区分 第G2801号
所在 河辺町8-3-20
地目 畑
地積 165㎡（公簿面積）
都市計画 市街化区域 第1種中高層住居専用地域
指定建ぺい率 60%
指定容積率 200%
第2種高度地区、準防火地区、日影規制（一）、景観条例（一般地区）
見積価格 1,520万円
公売保証金 152万円
※対象物件の地目が農地のため、入札に参加するには、事前に収納課で配布の申請用紙（市ホームページからダウンロード可）を市農業委員会へ提出し、買受適格証明書の発行を受けてください。



みどりのカーテンコンテスト

審査結果発表

今年の夏、強い日差しを和らげ、室温の上昇を抑えてくれる「みどりのカーテン」に取り組んだ市内の家庭や事業所等を対象に、みどりのカーテンコンテストを実施しました。

一般家庭を対象にした個人部門に17点、事業所や学校等を対象にした団体部門に14点の応募があり、審査の結果、入賞者が決定しました。

☆個人部門

(敬称略、五十音順)

▽最優秀賞(青梅市長賞) : 岸野博信

▽最優秀賞(青梅ガス株賞) : 齋藤昭夫

▽最優秀賞(西東京農業協同組合賞) : 地場敏

個人部門最優秀賞(青梅市長賞)



個人部門最優秀賞(青梅ガス株賞)



個人部門最優秀賞(西東京農業協同組合賞)



団体部門最優秀賞



男

▽優秀賞: 伊藤毅令、齋藤とく子、吉澤香代子

▽佳作: 神山兵次、工藤宏和、中村俊弘、西村悟、廣島愛子

☆団体部門

▽最優秀賞: 四小

▽優秀賞: 若草小

▽佳作: 新町市民センター

※応募者への通知および受賞者の副賞は11月中旬に郵送します。

主催 青梅ガス株、西東京農業協同組合、青梅市

問い合わせ 環境政策課 管理係

プレミアム付商品券 有効期限は10月31日(土)!



わがまち応援券のプレミアム付商品券の有効期限は10月31日(土)となっています。

有効期限を過ぎると、商品券は利用できません。また、商品券を現金に払い戻すこともできませんので、早めにご利用ください。

商品券を利用できる店舗は、青梅商工会議所ホームページ https://www.omecci.jp/chance/market/premium.html をご覧ください。

問い合わせ 青梅商工会議所 23-0111、市商工観光課観光係

アライグマ、ハクビシンで

お困りの方はご相談ください

市では、生態系保全や生活環境被害防止のため、外来生物(アライグマ、ハクビシン)の防除事業を実施しています。自宅等の所有地(農地を除く)での駆除を希望する方はご相談ください。

捕獲器設置までの流れ

①電話または窓口での相談

②現地委託業者による足跡・爪痕等の痕跡調査

③捕獲器設置

捕獲器設置の条件等

▽設置数は原則として1台で、期間は2週間です。

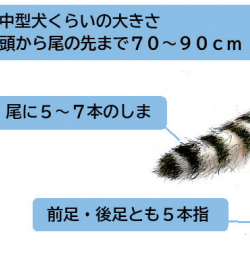
▽相談者本人がエサの設置、見回りを毎日行い、捕獲器が作動した場合は委託業者に連絡してください。

▽設置は無料ですがエサ代は自己負担となります。

▽設置期間中であれば何回でも捕獲可

注意

▽設置期間内に捕獲できないこともあります。▽野生生物は気性が荒く、病気を持っている可能性があるため、絶



△アライグマとアライグマの足跡



△ハクビシンとハクビシンの足跡

出典 東京都環境局

自治体活動紹介コーナー「小さな「点」の取り組みから」 自治体連合会第4支会長 土方 功

第4支会では、運動会をはじめとするスポーツ事業のほか、防犯防火事業にも力を入れ、地域の皆さんの親睦、安心・安全に日々取り組んでいます。

自治体単位でも活発な取り組みが行われており、お互いの顔が見える、地域の絆づくりにつながっています。今年の防災訓練は、コロナ禍にあつて三密とならないよう、第4支会では自治会長を対象とした無線訓練を実施しまし



△各自治会での防災訓練の様子

消費者相談室から310 国勢調査を装った不審な電話に注意!

☆相談事例

▽数日前、「国勢調査」と電話があり、「口座はいくつあるか」、「預金は1千万円以上あるか」と聞かれた。一口座は2つあり、預金は1千万円以下だ」と答えた後、不審に思い電話を切った。(80歳代、女性)

☆アドバイス

国勢調査では、調査員が電話で個人情報や預金額等を聞くことはありません。公的機関等をかたり、家族構成や資産状況等を聞き出そうとするいわゆる「アポ電」の可能性が

国勢調査に関する電話があつたときは、市の国勢調査担当(総務契約課)や、消費者相談室等に相談ください。

※国民生活センター発表資料

消費者相談室 22・6000(相談専用)

電話受付日時 月・金曜日 午前10時~正午、午後1時~4時

※第2・4火曜日は午後6時まで

※祝日、年末年始を除く

問い合わせ 市民安全課 市民相談係

▽国勢調査と言つて個人情報を聞かれたことがある。答えなかつたが、答えた方がよかつたのだろうか。(70歳代、女性)

着信番号通知や留守番電話の録音機能を活用し、誰からの電話か分

た。各自治会では、対象者を役員のみとしたり、ソーシャルディスタンスを保ちながら、市防災課などに協力を仰ぎ、有意義な訓練を実施することができました。

日頃の自治体活動を通じて、顔を知っているからこそ、より迅速に対応できたと実感しました。

青梅市自治体連合会 http://www.ome-rensou.jp/

問い合わせ 市民活動推進課



# 第37回駅前放置自転車クリーンキャンペーン 「放置ゼロ キレイな街で おもてなし」

## 10月22日(木)～31日(土)

10月22日～31日の10日間、都内全域で「駅前放置自転車クリーンキャンペーン」が実施されます。期間中、市では駅周辺の路上や市営駐輪場内に放置されている自転車・バイクの撤去を実施します。クリーンキャンペーンにご協力ください。

問い合わせ 青梅警察署交通課 ☎22-0110、市都市整備部管理課

### 路上・歩道上に

#### 自転車等を放置

しないでください

自転車やバイクの放置は、歩行者の通行の妨げになるだけでなく、高齢者や障害のある方、車いすの方にとって大変危険なものとなります。また、災害時の避難や、緊急活動時の障害となり、活動を妨げることもあります。

#### 自転車等を利用して駅に向かう方は、必ず駐輪場を利用してください。

#### 河辺駅・東青梅駅・青梅駅周辺は「自転車等放置禁止区域」です

（図①②③参照）の路上・歩道上に駐輪してある自転車等は、歩行者の通行の妨

げとなり大変迷惑です。最寄りの有料駐輪場（一時利用もできます）をご利用ください。なお、放置禁止区域には、看板（写真参照）を設置しています。

放置禁止区域内に放置されている自転車等は、警告後、撤去します。撤去した自転車等は、各放置禁止区域の最寄りの有料駐輪場内に一定期間保管した後、自転車等保管所へ移動します。

各放置禁止区域内から自転車等を撤去されたと思われ、盗難されたと思ったら、自転車等が盗まれたと思われるなら、速やかに近くの警察署または交番へ被害に遭ったことを届け出てください。

被害届が提出されていない街にしましょう。

また、自転車等が犯罪に使われ、知らないうちに犯罪に巻き込まれるという危険性もあります。

被窃届を提出する場合は、防犯登録番号が必要で、自転車等を購入したときは、必ず防犯登録をしてください。

また、自転車等が犯罪に使われ、知らないうちに犯罪に巻き込まれるという危険性もあります。

被窃届を提出する場合は、防犯登録番号が必要で、自転車等を購入したときは、必ず防犯登録をしてください。

また、自転車等が犯罪に使われ、知らないうちに犯罪に巻き込まれるという危険性もあります。

被窃届を提出する場合は、防犯登録番号が必要で、自転車等を購入したときは、必ず防犯登録をしてください。

また、自転車等が犯罪に使われ、知らないうちに犯罪に巻き込まれるという危険性もあります。

被窃届を提出する場合は、防犯登録番号が必要で、自転車等を購入したときは、必ず防犯登録をしてください。

また、自転車等が犯罪に使われ、知らないうちに犯罪に巻き込まれるという危険性もあります。

被窃届を提出する場合は、防犯登録番号が必要で、自転車等を購入したときは、必ず防犯登録をしてください。

また、自転車等が犯罪に使われ、知らないうちに犯罪に巻き込まれるという危険性もあります。

被窃届を提出する場合は、防犯登録番号が必要で、自転車等を購入したときは、必ず防犯登録をしてください。

また、自転車等が犯罪に使われ、知らないうちに犯罪に巻き込まれるという危険性もあります。

被窃届を提出する場合は、防犯登録番号が必要で、自転車等を購入したときは、必ず防犯登録をしてください。

また、自転車等が犯罪に使われ、知らないうちに犯罪に巻き込まれるという危険性もあります。

被窃届を提出する場合は、防犯登録番号が必要で、自転車等を購入したときは、必ず防犯登録をしてください。

また、自転車等が犯罪に使われ、知らないうちに犯罪に巻き込まれるという危険性もあります。

被窃届を提出する場合は、防犯登録番号が必要で、自転車等を購入したときは、必ず防犯登録をしてください。

また、自転車等が犯罪に使われ、知らないうちに犯罪に巻き込まれるという危険性もあります。

被窃届を提出する場合は、防犯登録番号が必要で、自転車等を購入したときは、必ず防犯登録をしてください。

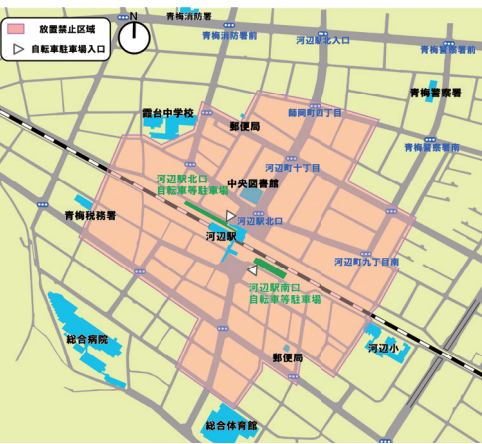
また、自転車等が犯罪に使われ、知らないうちに犯罪に巻き込まれるという危険性もあります。

被窃届を提出する場合は、防犯登録番号が必要で、自転車等を購入したときは、必ず防犯登録をしてください。

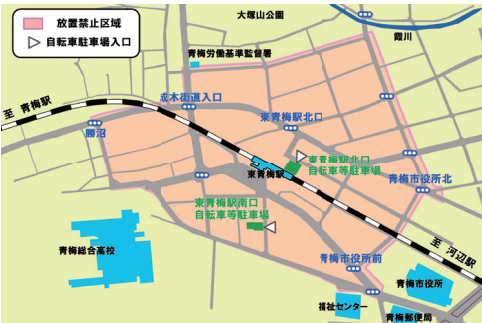
また、自転車等が犯罪に使われ、知らないうちに犯罪に巻き込まれるという危険性もあります。

被窃届を提出する場合は、防犯登録番号が必要で、自転車等を購入したときは、必ず防犯登録をしてください。

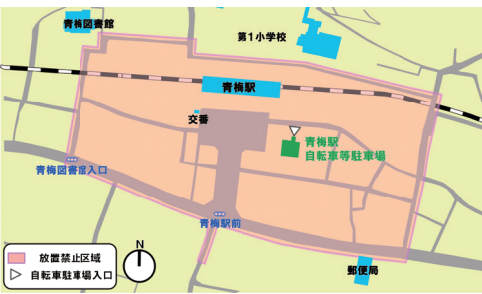
また、自転車等が犯罪に使われ、知らないうちに犯罪に巻き込まれるという危険性もあります。



図①河辺駅周辺



図②東青梅駅周辺



図③青梅駅周辺



盗難されたと思ったら、自転車等が盗まれたと思われるなら、速やかに近くの警察署または交番へ被害に遭ったことを届け出てください。

また、自転車等が犯罪に使われ、知らないうちに犯罪に巻き込まれるという危険性もあります。

各放置禁止区域内から自転車等を撤去されたと思われ、盗難されたと思ったら、自転車等が盗まれたと思われるなら、速やかに近くの警察署または交番へ被害に遭ったことを届け出てください。

また、自転車等が犯罪に使われ、知らないうちに犯罪に巻き込まれるという危険性もあります。

被窃届を提出する場合は、防犯登録番号が必要で、自転車等を購入したときは、必ず防犯登録をしてください。

また、自転車等が犯罪に使われ、知らないうちに犯罪に巻き込まれるという危険性もあります。

被窃届を提出する場合は、防犯登録番号が必要で、自転車等を購入したときは、必ず防犯登録をしてください。

また、自転車等が犯罪に使われ、知らないうちに犯罪に巻き込まれるという危険性もあります。

また、自転車等が犯罪に使われ、知らないうちに犯罪に巻き込まれるという危険性もあります。

被窃届を提出する場合は、防犯登録番号が必要で、自転車等を購入したときは、必ず防犯登録をしてください。

また、自転車等が犯罪に使われ、知らないうちに犯罪に巻き込まれるという危険性もあります。

また、自転車等が犯罪に使われ、知らないうちに犯罪に巻き込まれるという危険性もあります。

被窃届を提出する場合は、防犯登録番号が必要で、自転車等を購入したときは、必ず防犯登録をしてください。

また、自転車等が犯罪に使われ、知らないうちに犯罪に巻き込まれるという危険性もあります。

また、自転車等が犯罪に使われ、知らないうちに犯罪に巻き込まれるという危険性もあります。

被窃届を提出する場合は、防犯登録番号が必要で、自転車等を購入したときは、必ず防犯登録をしてください。

また、自転車等が犯罪に使われ、知らないうちに犯罪に巻き込まれるという危険性もあります。

また、自転車等が犯罪に使われ、知らないうちに犯罪に巻き込まれるという危険性もあります。

被窃届を提出する場合は、防犯登録番号が必要で、自転車等を購入したときは、必ず防犯登録をしてください。

また、自転車等が犯罪に使われ、知らないうちに犯罪に巻き込まれるという危険性もあります。

また、自転車等が犯罪に使われ、知らないうちに犯罪に巻き込まれるという危険性もあります。

被窃届を提出する場合は、防犯登録番号が必要で、自転車等を購入したときは、必ず防犯登録をしてください。

また、自転車等が犯罪に使われ、知らないうちに犯罪に巻き込まれるという危険性もあります。

また、自転車等が犯罪に使われ、知らないうちに犯罪に巻き込まれるという危険性もあります。

被窃届を提出する場合は、防犯登録番号が必要で、自転車等を購入したときは、必ず防犯登録をしてください。

また、自転車等が犯罪に使われ、知らないうちに犯罪に巻き込まれるという危険性もあります。

また、自転車等が犯罪に使われ、知らないうちに犯罪に巻き込まれるという危険性もあります。

被窃届を提出する場合は、防犯登録番号が必要で、自転車等を購入したときは、必ず防犯登録をしてください。

また、自転車等が犯罪に使われ、知らないうちに犯罪に巻き込まれるという危険性もあります。

また、自転車等が犯罪に使われ、知らないうちに犯罪に巻き込まれるという危険性もあります。

被窃届を提出する場合は、防犯登録番号が必要で、自転車等を購入したときは、必ず防犯登録をしてください。

また、自転車等が犯罪に使われ、知らないうちに犯罪に巻き込まれるという危険性もあります。

また、自転車等が犯罪に使われ、知らないうちに犯罪に巻き込まれるという危険性もあります。

被窃届を提出する場合は、防犯登録番号が必要で、自転車等を購入したときは、必ず防犯登録をしてください。

また、自転車等が犯罪に使われ、知らないうちに犯罪に巻き込まれるという危険性もあります。

また、自転車等が犯罪に使われ、知らないうちに犯罪に巻き込まれるという危険性もあります。

被窃届を提出する場合は、防犯登録番号が必要で、自転車等を購入したときは、必ず防犯登録をしてください。

また、自転車等が犯罪に使われ、知らないうちに犯罪に巻き込まれるという危険性もあります。

また、自転車等が犯罪に使われ、知らないうちに犯罪に巻き込まれるという危険性もあります。

被窃届を提出する場合は、防犯登録番号が必要で、自転車等を購入したときは、必ず防犯登録をしてください。

また、自転車等が犯罪に使われ、知らないうちに犯罪に巻き込まれるという危険性もあります。

また、自転車等が犯罪に使われ、知らないうちに犯罪に巻き込まれるという危険性もあります。

被窃届を提出する場合は、防犯登録番号が必要で、自転車等を購入したときは、必ず防犯登録をしてください。

また、自転車等が犯罪に使われ、知らないうちに犯罪に巻き込まれるという危険性もあります。

### 「青梅市学校施設個別計画(案)」に対する意見を募集します



市では、安全で安心で

きる学校施設づくりを目的とし、令和2年から40年間の長期間にわたる「青梅市学校施設個別計画」の策定に取り組んでいます。

このたび計画案がまとまりましたので皆さんの意見を募集します。

募集期間 10月30日(金)まで

▽郵送：〒198-8701 青梅市教育委員会教育総務課施設係

▽ファックス：☎22-9835

▽電子メール：☒di-v7010@city.yama.nagano.jp

▽直接持参：月々金曜日の午前8時30分～午後5時に教育総務課施設係へ

提出方法 10月30日(消印)までに閲覧場所で配布する意見用紙(市ホームページからダウンロード可)に必要な事項、意見を記入のうえ、次のいずれかの方法で提出してください。

▽直接持参：月々金曜日の午前8時30分～午後5時に教育総務課施設係へ

▽電子メール：☒di-v7010@city.yama.nagano.jp

▽ファックス：☎22-9835

▽郵送：〒198-8701 青梅市教育委員会教育総務課施設係

問い合わせ 教育総務課施設係

### 男女平等情報紙「よつばの手紙」第23号を発行しました

市では、男女平等参画の実現に向けて男女平等情報紙「よつばの手紙」を発行しています。

市民等との協働により企画・編集しており、自治会を通して自治会加入世帯に配布するほか、市役所、各市民センター、中央図書館等の市内公共施設や、JR青梅駅・東青梅駅・河辺駅にも置いてあります。

「よつばの手紙」

よつばの手紙

世界と日本の男女平等

よつばの手紙

お問い合わせ 市民活動推進課

お問い合わせ 市民活動推進課

お問い合わせ 市民活動推進課

お問い合わせ 市民活動推進課

お問い合わせ 市民活動推進課

お問い合わせ 市民活動推進課

お問い合わせ 市民活動推進課

お問い合わせ 市民活動推進課

お問い合わせ 市民活動推進課

お問い合わせ 市民活動推進課

お問い合わせ 市民活動推進課

### 女性活躍推進事業 働く女性の次の一歩を応援 女性リーダーの活躍意識改革 女性リーダーのチームビルディング

経営に関する基礎知識の習得、問題解決力の育成、コミュニケーション力の強化、チームビルディング力の育成、指導力とリーダー力の強化を学ぶとともに、広いネットワークを構築し、今後に役立てるオンライン講座を開催します。

日時 12月3日・17日、令和

▽講座：11月12日・26日、

12月3日・17日、令和

定員 先着20人(予約制)

講師 中小企業診断士 川口佐和子氏、五十嵐 暁美氏、大江 栄氏

対象 経営者、管理職、リーダー、リーダー候補、将来の管理職、後継者等の女性

費用無料

その他 オンライン講座受講にあたり、受講環境(パソコン、スマートフォン等の端末やインターネット環境)は受講者が確保してください。▽通信費用等は受講者負担

申し込み 電話 ☎23-0112で青梅商工会議所地域振興課へ

問い合わせ 青梅商工会議所地域振興課、市市民活動推進課市民活動推進係

### 男女平等参画啓発講座 女性の再就職支援パソコン講座

日時 11月5日(木)、10日(火)、12日(木)、17日(火) 午前9時30分～11時30分

会場 市役所2階会議室

対象 市内在住でハローワークに求職登録している、パソコン操作のできる女性

内容 ビジネスシーンで活用できるパソコンスキル(エクセル等の基本操作、メール、検索機能等)▷仕事の探し方等就職をするための講習

定員 先着12人(予約制)

費用 550円(テキスト代)

その他 託児あり(1歳～未就学児・予約制)▷新型コロナウイルス感染拡大防止のため、マスク着用、自宅での検温、体調管理の実施にご協力をお願いします。

後援 ハローワーク青梅

申し込み 直接ハローワーク青梅職業相談コーナーへ

問い合わせ 市市民活動推進課市民活動推進係

### 「年末調整等説明会」の中止

年末調整は、給与所得者の年税額を確定し、毎月の給料等から源泉徴収した税額との過不足を精算する重要な手続きです。

今年度は、新型コロナウイルス感染拡大防止のため、毎年11月に開催していた「年末調整等説明会」は、全

国一律で中止となりました。

年末調整のしかた、関係用紙は国税庁ホームページに掲載されていますので、ご覧ください。

なお、例年年末調整等説明会で配布している給与支払報告書・総括表は、11月2日～20日に市役所1階ロビーに設置しますので、必要な方はお越しください。

問い合わせ 青梅税務署法人課第1部門・管理運営部門 ☎22-31805、

市市民税課市民税係

市市民税課市民税係



	こんなときは手続きを	必要なもの
国保に入るとき(注1)	他の市区町村から転入した	転出証明書、印鑑、届出人の本人確認書類
	他の健康保険をやめた(会社をやめた)	他の健康保険をやめた証明書、印鑑、届出人の本人確認書類、世帯主および対象者のマイナンバーが分かる書類(注2)
	他の健康保険の被扶養者から外れた	他の健康保険の資格喪失証明書、印鑑、届出人の本人確認書類、世帯主および対象者のマイナンバーが分かる書類(注2)
	国保加入世帯に子どもが生まれた	(出生届を市民課へ提出) 印鑑、届出人の本人確認書類
国保をやめるとき	生活保護を受けなくなった	保護廃止決定通知書、印鑑、届出人の本人確認書類、世帯主および対象者のマイナンバーが分かる書類(注2)
	他の市区町村に転出する	保険証、印鑑、届出人の本人確認書類
	他の健康保険に加入した(会社に勤めるとき・他の健康保険の被扶養者になったときも含む)	保険証(国保と他の健康保険証)、印鑑、届出人の本人確認書類、世帯主および対象者のマイナンバーが分かる書類(注2)
	国保の加入者が亡くなった	(死亡届を市民課へ提出)、保険証、印鑑、届出人の本人確認書類(喪主の方に葬祭費の一部を支給する制度があります。葬儀の領収書または会葬礼状、喪主の方の振込先口座が分かるものをお持ちください)
その他	生活保護を受けることになった	保護開始決定通知書、保険証、印鑑、届出人の本人確認書類、世帯主および対象者のマイナンバーが分かる書類(注2)
	後期高齢者医療制度の対象となった	手続きは不要です。 ※75歳の誕生日までに新しい保険証が送付されます。
	住所、世帯、世帯主、氏名などが変わった	保険証、印鑑、届出人の本人確認書類
	保険証をなくしたり、汚れて使えなくなった	汚損した保険証、印鑑、届出人の本人確認書類、世帯主および対象者のマイナンバーが分かる書類(注2)
	就学のため、子どもが他の市区町村に住む	在学証明書、保険証、印鑑、届出人の本人確認書類、世帯主および対象者のマイナンバーが分かる書類(注2)

(注1) 国保加入時等に、世帯主の勤務先や健康保険の種類を伺います。  
(注2) マイナンバーは「マイナンバーカード」、「通知カード」、「マイナンバーが記載されている住民票」などに記載されていますので、いずれかをお持ちください。  
※外国籍の方は、在留カードやパスポートをお持ちください。  
※上記以外に書類が必要な場合があります。  
※本人確認書類は、官公署発行の写真付きの証明書(免許証、パスポート、マイナンバーカードなど)は1点、写真なしの証明書(年手帳、保険証、キャッシュカードなど)は2点必要です。

**国民健康保険の加入・脱退は速やかに**  
国民健康保険(国保)の加入・脱退の際は、必要書類等(左表参照)をお持ちのうえ、14日以内に手続きをしてください。  
☆会社に勤めて健康保険証を受け取ったとき、会社をやめたとき、扶養から外れたときなど、保険年金課(市役所1階)・各出張所へ  
☆転入や転出、子どもが生まれたときなど、市民課(市役所1階)・各出張所へ  
☆届け出が遅れてしまうと、加入の届け出が遅れてしまった場合、保険料をさかのぼって納めなければならなくなったり、届け出の日までにかかった医療費の保険給付が受けられなくなる場合があります。



また、さかのぼって脱退する場合は、他の健康保険の加入日以降に国保の保険証を使って診療を受けてしまうと、国保で負担した医療費をあとで返納していただくこととなります。  
**問い合わせ** 保険年金課 資格課係

**年金生活者支援給付金**  
令和2年10月から支給されます

令和2年の年金生活者支援給付金は、令和2年8月分を対象に、該当者に支給され、年金とは別に、年金の振込先口座に振り込まれます。  
**請求手続き**  
10月中旬に日本年金機構が令和元年所得情報に基づき、支給要件を満たしているか判定を行い、該当者へ請求書を送付しますので、手続きをしてください。  
手続が遅れてしまうと、支給が遅くなることや支給されない月が発生することがありますので、ご注意ください。  
支援給付金には、次の3種類があります。  
① **老齢年金生活者支援給付金(補足的な老齢年金生活者支援給付金)**  
対象 次のすべてを満たしている方  
▽65歳以上で、老齢基礎年金の受給者  
▽請求する方の世帯全員の市町村民税が非課税  
▽前年の年金収入額とその他の所得額の合計が、所得基準額(87万9千900円)以下  
**給付額(月額)** 表1のA、Bの合計額  
※国民年金保険料(保険料)納付済み期間等に応じて算出されます。  
※Bの額は毎年の老齢基礎年金額の改定に応じて変動します。  
※納付済み期間別の合計給付額の算出例は表2参照

**国民健康保険加入の皆さんへ**  
医療費の額などを通知します

② **障害年金生活者支援給付金**  
対象 次のすべてを満たしている方  
▽障害基礎年金の受給者  
▽前年の所得が46万1千円 + 扶養親族の数×38万円(※)以下  
※同一生計配偶者のうち70歳以上または老人扶養親族の場合は48万円、特定扶養親族または16歳以上19歳未満の扶養親族の場合は63万円  
**給付額(月額)** 障害年金 5千300円

③ **遺族年金生活者支援給付金**  
対象 次のすべてを満たしている方  
▽遺族基礎年金の受給者  
▽前年の所得が46万1千円 + 扶養親族の数×38万円(※)以下  
※同一生計配偶者のうち70歳以上または老人扶養親族の場合は48万円、特定扶養親族または16歳以上19歳未満の扶養親族の場合は63万円  
**給付額(月額)** 5千300円

※2人以上の子が遺族基礎年金を受給している場合は、5千300円を子の数で割った金額がそれぞれに支払われます。  
**その他**  
▽支給要件を満たす場合、2年目以降の手続きは原則として不要です。  
▽支給要件を満たさなくなった場合、支給されません。その際は「年金生活者支援給付不該当通知書」が送付されます。  
▽次のいずれかに該当する場合は、支給されません。  
① 日本国内に住所がないとき  
② 年金が全額支給停止のとき  
③ 刑事施設等に拘禁されているとき  
※①③は届け出が必要になりますので、お問い合わせください。

市では、国民健康保険での医療費の額を通知していただく方が、今年度からすべの国民健康保険の加入者に2回通知します。  
**通知内容** 令和元年11月、2年6月受診分の医療費  
※次回通知は7月、10月受診分  
**通知時期** 11月下旬ごろ  
※次回通知時期は令和3年2月下旬ごろ  
▽この通知が届いたことにより、特に手続きを行う必要はありません。また、還付金などは発生しません。  
**その他** 令和2年度から確定申告および住民税申告

の医療費控除の明細書(内訳書)として添付させていただきます。  
※保管した領収書をもとに、明細書の作成等の対応が必要になる場合があります。

**国民年金の付加年金を利用して老齢基礎年金を増やしませんか?**

将来の老齢基礎年金を増やしたい方のために、付加年金の制度があります。申し込んだ月の分から、国民年金の定額保険料に加えて付加保険料(月額400円)を納めると、老齢基礎年金の年金額に上乗せして支給されます。  
**対象者** 国民年金第1号被保険者または任意加入被保険者(65歳以上の方を除く)  
※保険料の全額一部免除、納付猶予、学生納付特例を受けている方、国民年金基金加入者、老齢基礎年金受給者は対象となりません。  
**★例：付加保険料(400円)**  
▽納めた付加保険料総額：400円×10年(120月)＝4万8千円  
▽毎年受け取れる付加年金額：200円×10年(120月)＝2万4千円  
年2万4千円の付加金が老齢基礎年金の年金額に上乗せされて支給されます。国民年金を受け取り始めて2年を越え、納めた付加保険料総額を上回る計算になります。

表1 給付額の算出方法

	A. 保険料納付済み期間に基づく金額	B. 保険料免除期間に基づく金額	
		全額免除 3/4免除 1/2免除	1/4免除
基準額	5,030円	10,856円	5,428円
計算式	基準額×納付済み期間÷480月×調整支給率(※)	基準額×免除期間÷480月	

※前年の所得額が779,900円を超え879,900円以下の方は、調整支給率(毎年の老齢基礎年金額の改定に応じて変動)を乗じ、「補足的な老齢年金生活者支援給付金」として支給されます。

表2 保険料納付済み期間別の合計給付額の算出例

保険料納付済み期間(+保険料免除期間)	A. 保険料納付済み期間に基づく金額	B. 保険料免除期間に基づく金額	合計給付額
480月	5,030円	0円	5,030円
240月+ 1/2免除期間240月	2,515円	5,428円	7,943円
240月+ 1/4免除期間240月	2,515円	2,714円	5,229円

**問い合わせ**  
▽年金生活者支援給付金専用ダイヤル ☎0570-051165(05で始まる電話からは☎03-6700-1165)  
※月曜日：午前8時30分～午後7時、火～金曜日：午前8時30分～午後5時15分、第2土曜日：午前9時30分～午後4時  
※月曜日が祝日の場合は翌開所日は午後7時まで  
※祝日(第2土曜日を除く)、年末年始を除く  
▽青梅年金事務所 ☎30-3410  
※お問い合わせの際は、年金証書、年金手帳など基礎年金番号が分かるものをご用意ください。

申請書、年金手帳、印鑑、本人確認書類をお持ちのうえ、保険年金課国民年金係(市役所1階)へ  
※郵送も可



### 新型コロナウイルス感染症に伴う 傷病手当金を支給します

**対象者** 次のすべてに該当する方  
 ▼青梅市国民健康保険または後期高齢者医療保険に加入している方  
 ▼給与等の支払いを受けている方  
 ▼新型コロナウイルス感染症に感染、または発熱等の症状があり感染が疑われた場合に、療養のため労務に服することができない方  
**支給期間** 労務に服することができなくなった日から起算して、3日

経過した日から労務に服することができない期間  
**支給額** 1日当たりの支給額(直近の継続した3か月間の給与収入の合計額を就労日数で除した金額)×3分の2×日数(支給対象となる日数)  
 ※1日当たりの支給額には、上限があります。また、給与等の全部または一部を受けることができる場合は、支給額が調整されたり、支給されない場合があります。また、給付期間が1日を超えない場合は、1日を超えない期間(入院が継続する場合等は最長1年6か月まで)に適用期間 令和2年1月1日～12月31日で療養のため労務に服することができない期間(入院が継続する場合等は最長1年6か月まで)申請方法  
 ▼国民健康保険に加入している方：郵送で保険年金課へ  
 ▼後期高齢者医療保険に加入している方：郵送で都広域連合へ  
 ※申請には医師の意見書や事業主の証明が必要です。状況により提出



書類等が異なりますので、事前にお問い合わせください。  
**問い合わせ**  
 ▼国民健康保険に加入している方：保険年金課 給付係  
 ▼後期高齢者医療保険に加入している方：都広域連合「お問合わせセンター」 ☎0570-086-519、市保険年金課 後期高齢者医療係

### 新型コロナウイルス感染症の影響による 国民健康保険税・後期高齢者医療保険料の減免

**対象世帯** 次のいずれかに該当すること  
 ①新型コロナウイルス感染症により、主たる生計維持者が死亡し、または重篤な傷病を負った世帯  
 ②新型コロナウイルス感染症の影響により、主たる生計維持者の収入の減少が見込まれ、主たる生計維持者が次の(1)～(3)いずれかに該当する世帯  
 (1)事業収入、不動産収入、山林収入または給与収入のいずれかが、前年に比べて10分の3以上減少する見込みであること  
 (2)前年の合計所得金額が1千万円以下であること  
 (3)収入減少が見込まれる種類の所得以外の前年

付の支払い日が設定されているもの  
**申請方法** 郵送で保険年金課へ

表1 減免対象保険税(料)額の計算式

減免対象保険税(料)額 = A × B ÷ C	
A…世帯の被保険者全員について算定した保険税(料)額	
B…世帯の主たる生計維持者の減少が見込まれる収入にかかる前年の所得金額	
C…主たる生計維持者および世帯の被保険者全員の前年の合計所得金	

表2 減免割合

前年の合計所得金額	減免割合
300万円以下	10分の10
400万円以下	10分の8
550万円以下	10分の6
750万円以下	10分の4
1,000万円以下	10分の2

※持参も可  
 ※必要書類等は、市ホームページ(記事ID:19387,22272)参照  
 またはお問い合わせください。  
**問い合わせ**  
 ▼国民健康保険税：保険年金課資格課係  
 ▼後期高齢者医療保険料：保険年金課後期高齢者医療係

### 介護予防教室

#### 元気な身体をつくらう！

自粛生活により、運動不足や人との交流が少なくなっているませんか。動かさないことで、疲れやすくなり、フレイル(加齢とともに心身の機能が低下し、「健康」と「要介護」の間に

あること)が進んでいきます。元気な身体づくりのため、できることから始めませんか。  
**日時・会場等** 左表参照  
**対象** 65歳以上の市民  
**内容** 元気な身体づくりのポイント、家でも簡単にできる運動等  
**費用無料**  
**申し込み** 電話で各地域包括支援センターへ(定員になりしだい受付終了)  
**問い合わせ** 高齢者支援課 包括支援係

日時	会場	定員	申し込み
10月26日(月) 午後2時～3時	ネッツたまぐーセンター会議室A・B	18人	市地域包括支援センター ☎22-1111
10月29日(木) 午後2時～3時	河辺市民センター第2・3会議室	20人	地域包括支援センターうめぞの ☎24-2882
10月30日(金) 午前10時30分～11時30分	大門市民センター第1・2会議室	15人	地域包括支援センターすえひろ ☎33-4477
11月9日(月) 午後2時～3時	東青梅市民センター体育館	30人	市地域包括支援センター ☎22-1111
11月10日(火) 午前10時30分～11時30分	新町市民センター第1・2会議室	15人	地域包括支援センターすえひろ ☎33-4477
11月13日(金) 午後2時～3時	長洲市民センター第1・2会議室	20人	地域包括支援センターうめぞの ☎24-2882

※高齢者支援課では、自治会や高齢者クラブ、サークルなどの活動に講師を派遣する、出張介護予防教室も行っています。詳細はお問い合わせください。

### 食育一口メモ 食品表示を活用しましょう

食品衛生法、JAS法、健康増進法の3つの法律から食品表示に係る規定を一元化した「食品表示法」が、令和2年4月1日から完全に施行されました。  
 加工食品に表示されている栄養成分表示を健康づくりに利用したり、材料の産地や添加物を見て購入したり、アレルゲン

の表示を確認することもできます。  
 以前は、「ナトリウム」とされていた表示もより一般的な「食塩相当量」に変更されました。(ナトリウム塩を添加していないものは、両方表示されていません。両方表示されている場合は、食塩相当量を1日あたり

### 認知症予防 脳イキイキ教室

仲間と一緒に認知症予防の講話を聞いたり、脳を活性化する体操を行います。  
**日時** 11月10日～12月15日の火曜日 午後2時～3時45分  
**会場** 大門市民センター第1・2会議室  
**対象** 65歳以上で次の要件をすべて満たす方  
**費用無料**  
**服装・持ち物** 動きやすい服装、屋外用運動靴、飲み物、筆記用具  
**申し込み** 電話または直接高齢者支援課包括支援係(市役所1階)へ

### 出張もの忘れ無料相談会

市では、認知症の予防や早期発見・対応をはじめ、認知症を理解していただく「もの忘れ相談会」を行っています。また希望者には身体機能、認知機能の簡易チェックを行います。  
 もの忘れが気になる方、家族や近所に気になる人が

市役所1階へ

### ご利用ください 特定保健指導 Let's! 健康プログラム

青梅市国民健康保険で実施している特定健康診査の受診結果で、メタボリックシンドローム(内臓脂肪症候群)およびその予備群となった方に、特定保健指導「Let's! 健康プログラム」のご案内を順次送付しています。  
 このプログラムでは、管理栄養士などが、対象者一人ひとりに合った健康プランを提案し、生活習慣の改善に向けてサポートしますので、ご利用ください。  
**問い合わせ** 健康センター ☎23-2191



### 病児・病後児保育室

病児・病後児保育室（下表参照）では、保護者が仕事等により家庭で保育ができない場合に、病中や病気の回復期にある0歳～小学生のお子さんを、専用保育室で看護師や保育士が一時的にお預かりします。

詳細は、各保育室へお問い合わせください。

問い合わせ 各保育室、市子育て推進課施設給付係

	病児保育室	病後児保育室
名称	NICOLANDほいくえん 病児保育室	青梅ゆりかご第二保育園 病後児保育室「かりん」
所在地 電話番号	新町4-18-9-202号 ☎78-0120	東青梅5-22-2 ☎24-4455
対象	0歳～小学生	
	当面の病状の急変は認められないが、病気の回復期に至っていない	病気の回復期
開室日	月～金曜日（祝日、休日、年末年始を除く）	
保育時間	午前8時30分～午後5時30分 ※延長保育なし	午前8時～午後5時 ※延長保育は6時まで
定員	1日4人	
料金	1日2,000円（必要に応じて給食あり、1回400円）	1日2,500円（給食代を含む） ※延長保育料別途

※利用を希望する場合は、あらかじめ利用登録をしてください。  
※利用時には、医師の診断を受ける必要があります。  
※お子さんの病状（重度の感染症等）により、お預かりできないことがあります。

### 令和3年度 市内保育園等の継続入所手続き

現在、市内の保育園等に通園中で来年4月以降も継続して入所を希望する方は、次の必要書類を提出してください。  
**必要書類**  
▽教育・保育給付認定現況届（現況届）  
▽就労証明書、在学証明書、診断書などの保育を必要とすることを証明する書類  
※現況届、就労証明書、病児・介護状況報告書の用紙は現在通園中

の保育園等から配布します。  
※就労証明書などの保育を必要とすることを証明する書類は、現況届に添付してください。  
**提出期限** 11月中旬（各保育園等で設定）  
**提出先** 通園中の保育園等  
※期限までに現況届を提出しない場合は、必要書類が添付されていない場合は、保育園等から配布

転園を希望する場合  
来年4月からの転園を希望する方も、現在通園中の保育園等へ提出期限までに現況届を提出してください。  
なお、来年4月からの新規申し込み・転園の手続きについては、広報おうめ11月1日号に掲載します。  
**問い合わせ** 子育て推進課保育・幼稚園係

保育園等の継続入所ができませんので、ご注意ください。

### 青梅市ファミリー・サポート・センター 提供会員・利用会員募集 広がっています 地域の子育ての輪！

登録料・年会費無料  
利用料金 1時間700円、900円  
※曜日、時間帯により異なります。  
**問い合わせ** 青梅市ファミリー・サポート・センター（東青梅センタービル3階）☎23-3888、23-9338、市子ども家庭支援課支援係

青梅市ファミリー・サポート・センターでは、子育ての援助を行う人（提供会員）と子育ての援助を受ける人（利用会員）が会員になり、地域の中で助け合いながら子育てをする有償のボランティア活動を行っています。

**利用会員募集**  
**利用時間** 午前7時～午後9時  
**対象** 市内在住で、生後3か月～小学生の保育園等の送迎や、開始前・終了後の子どもの預かり、冠婚葬祭や行事参加、買い物などの外出時の子どもの預かり、習い事への送迎など、一時的な支援を行います。

提供会員養成講座  
空いている時間に、子育てのサポートをしてみませんか？  
養成講座修了後、提供会員として登録すると、有償ボランティアとして活動できます。  
**日程・時間・内容** 下表参照  
**会場** 市役所2階202・205会議室  
**対象** 市内在住の20歳以上で、心身ともに健康で提供会員として活動できる方  
**費用** 2千500円（テキスト代）  
**申し込み** 10月30日まで  
住所、氏名、電話番号、生年月日を電話またはファックス

提供会員養成講座  
空いている時間に、子育てのサポートをしてみませんか？  
養成講座修了後、提供会員として登録すると、有償ボランティアとして活動できます。  
**日程・時間・内容** 下表参照  
**会場** 市役所2階202・205会議室  
**対象** 市内在住の20歳以上で、心身ともに健康で提供会員として活動できる方  
**費用** 2千500円（テキスト代）  
**申し込み** 10月30日まで  
住所、氏名、電話番号、生年月日を電話またはファックス

日程（11月）	時間（昼休み1時間を含む）	内容
11日（水）	午前10時～午後4時	安全・事故 保育サービスを提供するために
13日（金）	午前10時～午後3時	身体の発育と病気 子どもの世話
16日（月）		心の発達とその問題
20日（金）		小児看護の基礎知識
27日（金）		保育の心 子どもの応急救護
30日（月）	午前10時～午後2時30分	子どもの遊び 円滑な活動を進めるために

※全課程修了者に修了証を交付します。  
※修了できなかった場合、次回以降の講座で補うことができます。（来年度は6月と11月に開講予定）

### 青梅市ファミリー・サポート・センター 地区交流会

子どもたちの参加不可  
**日時** 10月30日（金）  
午前10時30分～11時30分  
**内容** 小麦粉粘土を作ったり遊ぼう  
**会場** 東青梅市民センター和室  
※小麦アレルギーのある方はご遠慮ください。  
**対象** 市内在住の未就学児の親子、子育てのお手伝いをしていて、これからお手伝いをしてみたい方  
**費用無料**  
その他 利用会員の登録も受け付けます。希望する方は印鑑をお持ち  
**申し込み** 10月29日までに電話☎23-3888、23-9338で青梅市ファミリー・サポート・センターへ  
**問い合わせ** 青梅市ファミリー・サポート・センター、市子ども家庭支援課支援係



### 子育てひろば「英語でラ・ラ・ラ」

カードやぬいぐるみを使い、リズムよく遊びましょう。  
**会場** 下長瀬自治会館2階大広間  
**対象** 未就学児の親子  
**講師** オールネイションズアートコミュニケーションズ  
**時間** 10月15日、11月5日、11月19日の木曜日  
午前11時～11時30分  
ブジェー・クリス氏  
※子育てひろばは10時～正午、午後1時～3時  
**費用無料**

その他 保護者はマスク着用▽受付時に手洗い、検温、体調確認あり▽駐車場5台分あり  
**直接会場へ**  
**問い合わせ** 長瀬保育園  
富樫☎22-8102、市子ども家庭支援課支援係

### 子育てひろば「ママと一緒にストレッチ」

**日時** 11月11日（水）午  
前10時30分～11時15分  
**会場** ネットたまごセンター3階研修室A  
**対象** 未就学児の親子  
**講師** リトミック健康体操  
**申し込み** 11月10日までに  
**費用無料**  
その他 駐車場は有料・台数に限りあり

電話☎78-3974で子育てひろばにこにこへ  
※午前9時～午後5時  
**問い合わせ** 子育てひろばにこにこ（ネットたまごセンター内）、市子ども家庭支援課支援係

### ゴックンクラス（離乳食教室・初期）

**日時** 11月11日（水）午  
前10時～11時10分  
**会場** 健康センター3階  
**対象** 4～5か月児の保護者  
**講師** 管理栄養士、歯科衛生士  
**申し込み** 11月10日までに  
**費用無料**  
持ち物 お子さん同伴の場合は、バスタオル、ミルク（お湯も含む）、おむつなど、外出時に必要なもの

申し込み 電話☎23-2191で健康センターへ

内容 離乳食の始め方、こ  
**定員** 先着10組（予約制）





広報おうめ「なんでも情報局アンテナ」の締め切りは、11月15日号…10月20日(火)、12月1日号…11月5日(木)です - 秘書広報課 -

なんでも情報局 アンテナ

☆催し(子ども向け)

●つくし組の運動会 11月4日(水) 午前10時〜11時30分※雨天の場合は11月5日(木)に延期▽若草公園野球場▽未就園児と保護者▽かけっこ、ボール遊び、体をいっぱい使って楽しみましょう▽費用無料▽青梅幼稚園 横山☎31・0373

☆催し

●奥多摩・青梅の秘境を歩く 10月31日(土) 午前8時40分〜午後3時※雨天の場合は11月1日(日)に延期▽健脚者向け▽JR川井駅〜沼沢尾根〜惣岳山〜平溝尾根〜JR車庫駅▽先着10人▽500円▽森林インストラクター青梅会 小太刀☎22・7571へ申し込み(午後6時〜10時)

ボランティア・市民活動センターから

申し込み・問い合わせ

☎23・7163 ☎23・7165 郵送〒198-0042青梅市東青梅1-177-3

●障害者や高齢者の生活・就労・教育相談 11月6日(金) 午後1時〜4時▽福祉センター▽障害のある方と家族、高齢者等▽カウンセラー 白井利明氏、大澤洋子氏▽先着3人▽費用無料▽ボランティア・市民活動センターへ申し込み ●視覚障害者のためのスマホ、パソコン教室 11月14

☆会員募集

●自立生活体験 月曜日午後1時〜2時▽東青梅市民センター▽足腰を鍛えた方▽抵抗力をつけるには運動は必須です▽田中一葉氏▽5人▽月額1千500円▽動きやすい服、タオル、飲み物、マスク▽自立生活体験クラブ 本橋☎090・25658797

●囲碁 土曜日 午後1時〜5時▽今井市民センター▽半年額700円▽今井囲碁クラブ 大石☎080・41487208

●短歌 第三土曜日 午後1時30分〜5時▽ネッツたまぐーセンター▽文化祭、短歌大会あり。年1回合同歌集発行▽月額1千円▽青梅短歌会 西山☎22・4280

☆その他

●新型コロナウイルス感染症にかかるころといのちの法律相談 ☎0120・556・289、☎03・62571007 11月2日(月)、12月1日(火)、令和3年1月22日(金) 午後3時〜7時▽さまざま悩みを抱えている方のために、弁護士による電話相談を開設しました。弁護士が無料で相談に応じます▽東京弁護士会人権課☎03・3581・2205

☆スポーツ協会たより

●第43回連盟クラブ戦ソフトテニス大会 11月22日(日) 午前9時試合開始(8時30分集合) ※予備日12月13日(日)▽市民球技場、友田レクリエーション広場、青梅スタジアム▽市内在住・在勤者のチーム ※「新型コロナウイルス感染症予防ガイドライン」を理解し、順守できる方(市ソフトテニス連盟ホームページ参照)▽ダブルス男子3ペア、女子2ペアの団体戦 ※男子の代理は女子も可 ※昨年度の成績で1〜3部にチーム分け▽1チーム2千円▽市ソフトテニス連盟主催▽市教育委員会、市体育協会後援▽11月10日までにスポーツ協会事務局へ申し込み※同連盟ホームページからも申し込み可▽雨天等での実施の有無はお問い合わせください▽同連盟 野口☎090・6929・5319



家庭教育講演会 知って納得！オンライン授業 ~オンライン授業のメリット、デメリットについて 保護者の疑問にお答えします~

日時 10月24日(土) 午前10時~正午 対象 小学生の子ども保護者、子育て支援活動に関わる方 講師 フリーライター 大橋 礼氏 定員 先着60人(予約制) 費用無料 ※通信料は自己負担 その他 Zoomを利用したオンラインでの講演会で、インターネットに接続できるパソコン、タブレット、スマートフォンでの受講が可能です。 共催 (特非) 青梅子ども未来 申し込み 住所、氏名、電話番号を電子メール☎div7050@city.ome.lg.jpで社会教育課へ ※メールの件名は「家庭教育講演会」としてください。 ※参加登録方法は、メールで連絡します。



住友金属鉱山アリーナ青梅 (総合体育館)の一部事業中止

講演会の開催に伴い、11月7日(土)の午前9時~午後5時は、第1スポーツホール個人開放が中止となります。ご理解とご協力をお願いします。 問い合わせ 住友金属鉱山アリーナ青梅(総合体育館) ☎24-7721、市スポーツ推進課

生涯学習推進市民会議企画講座 「手ぬいを楽しむマスクづくり」

まだまだマスクが手放せない日々が続きます。気分を明るくするカラフルな布を使って、オリジナルマスクを一緒に作りましょう! 日時 10月31日(土) 午後1時30分~3時 会場 市役所2階204会議室 対象 市内在住・在勤者 講師 増子ますみ氏 定員 先着10人(予約制) 費用 100円(材料代) 持ち物 裁縫道具 その他 来場時のマスク着用、手洗いなど、感染予防対策をお願いします▷発熱等のかぜの症状がみられる場合、家族に同じ症状がみられる場合は参加を控えてください▷座席は間隔をあけて配置しています。座席の移動はご遠慮ください▷入場時の非接触型体温計による検温にご協力ください。37.5度以上の方は、参加をご遠慮いただく場合があります。 申し込み 電話で住所、氏名、電話番号を社会教育課へ



青梅探訪 うんちく講座+散歩

日時・会場・内容・持ち物 下表参照 対象 両日参加でき、長距離を歩くことができる市内在住・在勤・在学者 講師 大倉十彌也氏 定員 先着20人(予約制) 費用 500円(資料代) ※交通費、昼食代は別途ご用意ください 申し込み 住所、氏名、電話番号を電子メール☎div7050@city.ome.lg.jpまたは電話で社会教育課へ ※メールの件名は「うんちく講座+散歩申し込み」としてください。 ※参加者はマスクを着用してください。

Table with 4 columns: 日時(11月), 会場, 内容, 服装・持ち物. It details two events: one on Nov 14th at Nettama-gu Center and one on Nov 15th at JR Aomai Station.

集まれ青梅ついでに木こりの巻

新型コロナウイルス感染症対策に配慮しつつ、力を合わせて間伐作業などを行います。 あなたの手で木を切り、楽しみながら郷土の森について学んでみませんか? 日時 11月22日(日) 午前9時~午後1時(8時30分受付開始) ※雨天中止 ※雨天中止 ※雨天中止 会場 あまがさすの森(成木地区) 対象 市内在住・在学の小・中学生・中学生3年生 講師 中島大輔氏 定員 先着20人(予約制) 費用 500円 服装・持ち物 歩きやすい靴、雨かっぱ、飲み物、タオル、筆記用具、マスク その他 マスク着用、三密回避等による新型コロナウイルス感染症拡大防止策を講じて開催します。 主催 市青少年委員協議会 後援 (特非) 青梅林業研究グループ 申し込み 電話で市青少年委員協議会事務局(社会教育課内)へ





# 青梅ロードレース2021バーチャル

新型コロナウイルス感染症のため延期となった第55回記念青梅マラソン大会の代替イベントとして、オンラインマラソンを行います。

オンラインマラソンとは、参加者がスマートフォンのアプリなどを利用して走行距離とタイムを測定し、マラソンに参加します。自宅周辺など自由に走るコースを選び、大会開催期間中、いつでも参加できます。

**開催期間** 令和3年2月20日(土)～28日(日)

**部門・定員(先着・予約制)** 30キロの部・4,000人▷10キロの部・1,000人▷5キロペアの部・500組

※コースを自由に設定し、GPSで記録計測、1回で所定の距離を走行すること

**参加資格** 国内在住者で、30キロの部と10キロの部は高校生以上、5キロペアの部は小学生以上(ペアの1人が計測できるようにすること)

**参加費** 2,500円

※エントリー手数料が別途必要です。

**その他** エントリー方法等の詳細は、青梅マラソン大会公式ホームページ <https://www.ohme-marathon.jp> をご覧ください▷完走者に完走賞を贈呈、デジタル完走証を発行します▷抽選で第55回記念青梅マラソン大会出場権(無償)、トウキョウXしゃぶしゃぶ肉800g、青梅特産品セット、協賛社からの賞品を贈呈します。

※内容は変更となる場合があります。

※5キロペアの部では、完走賞等は1人分となります。

**申し込み** 11月1日(日)の午前10時からインターネットで

**問い合わせ** スポーツ推進課



トウキョウXしゃぶしゃぶ肉イメージ



本来であれば、「自然状態では絶対、その位置に存在することがない石」を、「迷い子石」と言います。石や岩には足がないので、自由に動けません。存在するわけがないのにドーンと鎮座するには、何らかの理由があるからです。市内には、2か所に「迷い子石」があります。

一つ目は、根ヶ布(北沢)と黒沢を結ぶ山道で、犬谷津峠の北方に鎮座している「オニギリ石」です。オニギリ石は、大きさが約1m、どこもオニギリに似た形で、岩質は硬いチャートです。付近の地質はすべて砂が固まった砂岩で、この近くでチャートが分布するのは、北小曾木や平溝川

がどこから運ばれてきたかは不明であるため、チャートを含む礫層を調べると、礫層内には、多摩川流域では源流付近だけに分布する、花崗岩質やホルンフェルスの礫が含まれています。青梅市と周辺地域で花崗岩質の礫が分布するのは、北方では高麗丘陵の

大きな扇状地を作りました。その後、地盤の上昇の結果、多摩川などの河川によって山地を作る地層や礫層が侵食され、この2か所だけに偶然にも「迷い子石」として残っているのです。「迷い子石」の存在は、大地が形成された歴史を記録しているため、「迷い子石」ではなく、「記録石」と呼んだ方が正しいかもしれません。

**問い合わせ** 郷土博物館  
☎23-6859

一つ目は、駒木野から旧二ツ塚峠へ向かう途中にあり、地元では「蒟蒻石」と呼ばれています。蒟蒻石は、幅約14m、高さ約5mの大きさで、表面は蒟蒻玉に似てノツペリしていますが、これも硬いチャートです。

これら「迷い子石」がどこから運ばれてきたかは不明であるため、チャートを含む礫層を調べると、礫層内には、多摩川流域では源流付近だけに分布する、花崗岩質やホルンフェルスの礫が含まれています。

南麓から南方では浅川の北岸まで、成木4丁目の尾根付近や岩蔵温泉付近の山中、あるいは畑中の馬引沢峠付近にも分布しています。

大きな扇状地を作りました。その後、地盤の上昇の結果、多摩川などの河川によって山地を作る地層や礫層が侵食され、この2か所だけに偶然にも「迷い子石」として残っているのです。「迷い子石」の存在は、大地が形成された歴史を記録しているため、「迷い子石」ではなく、「記録石」と呼んだ方が正しいかもしれません。



△蒟蒻岩

## 迷い子石

青梅市の文化遺産46

市文化財保護指導員 角田清美



**講師** (株)東京チェーンズ  
**お問い合わせ** (一社)青梅市観光協会、市商工観光課観光係

**御岳山環境整備ボランティア講習会**  
青梅市観光協会では、環境省の補助事業活用による御岳山への「ワーケーションツアー」を実施します。本事業を契機として、御岳山へのさらなる観光客誘致と環境保全活動を継続可能なものとするため、遊歩道の草刈りや、登山道の倒木処理等を実施するボランティア講習会を開催します。

**時間** 午前10時～正午  
※9時30分・御岳登山鉄道御岳山駅集合(9時21分滝本駅発のケーブルカーに乗車)  
※希望者は午後3時まで対象 満18歳以上で、環境整備ボランティア活動を続けることができる方

**定員** 先着20人(予約制)  
**費用** 無料  
※現地までの交通費等は自己負担  
**服装・持ち物** 作業のできる動きやすい服装・靴、軍手、飲み物  
**申し込み** 電話☎24-2481(一社)青梅市観光協会へ  
**お問い合わせ** (一社)青梅市観光協会、市商工観光課観光係

## 素敵なお庭造り教室 —花の植え方と寄せ植えづくり—

**日時** 11月4日(水) 午前10時～正午

**会場** 大門市民センター

**講師** 造園施工管理士 榎戸 芳氏

**定員** 先着15人(予約制)

**費用** 1,500円(材料代)

**服装・持ち物** 作業のできる服装、手袋、タオル、ビニール袋、飲み物

**申し込み** 10月16日の午前9時から電話で 大門市民センター☎31-2251へ

※10月19日(休館日)を除く

## 10月の日曜納付窓口

**日時** 25日(日) 午前9時～午後4時

**問い合わせ** 収納課収納管理係

## 10月の納期限(11月2日)

▷市・都民税…3期 ▷国民健康保険税…4期  
▷後期高齢者医療保険料…4期 ▷介護保険料…4期



古紙/ハルフ配合率70%再生紙を使用  
石油系溶剤を含まないインキを使用



この印刷物は、印刷用の紙へリサイクルできます。