

- 1 木や花をたいせつにし
美しいまちをつくろう
- 2 ともに学びあい
心やからだをきたえよう
- 3 明るい家庭をつくり
若い力を育てよう
- 4 よく働き
豊かなくらしをともにしよう
- 5 協力し助けあい
住みよいまちにしよう

わがまち応援券を販売します！

市では、新型コロナウイルス感染拡大防止のために営業自粛要請を受け、深刻な影響を受けている市内店舗・宿泊施設を応援し、地域の活性化を促進するため、わがまち応援券として「つかおうよ！青梅」（プレミアム付商品券）と「泊まろうよ！青梅」（プレミアム付宿泊券）を発行します。

青梅をお得に堪能して市内事業者を応援しましょう！

つかおうよ！青梅（商品券）

販売価格 1冊10,000円（13,000円分の商品券）
 ※1,000円×13枚つづり
 ※登録店共通3,000円分、大型店を除く登録店10,000円分
 ※1人2冊まで購入可
 販売数 35,000冊
 利用期間 8月4日（火）～10月31日（土）



商品券申し込み



泊まろうよ！青梅（宿泊券）

販売価格 1枚1,000円（5,000円分の宿泊券）
 ※1人2枚まで購入可
 販売数 7,000枚
 利用期間 8月4日（火）～令和3年1月31日（日） 宿泊券申し込み



対象者 市内在住の方

購入方法

- ▷商品券・宿泊券の購入には、「引換券」の申し込みが必要です。
- ▷申し込みは、インターネットでの申し込み、手書きの申込書を郵送または投函のいずれかをお願いします。
また手書き申込書の配布および投函箱設置場所は、市役所1階ロビー・各市民センター・青梅商工会議所となります。
なお、申込書は、市ホームページ <https://www.city.ome.tokyo.jp>、青梅商工会議所ホームページ <https://www.omecci.jp/> からダウンロード可
- ▷受け付けた申請書の中から抽選で当選者の方に「引換券」を郵送しますので、それをお持ちになり次の場所で購入してください。市内郵便局16か所、「コスメティックハウスうめや」（本町117）、「紅梅苑」（梅郷3-905-1）、「自転車コーキ屋」（河辺町10-1-4）

申し込み期間 7月28日（火）まで（郵送の場合は、7月27日の消印有効）

引換券発送日 8月3日（月）予定

商品券購入期間 8月4日（火）～8月25日（火）

登録店舗 青梅商工会議所ホームページ <https://www.omecci.jp/> をご覧ください。

※登録店舗は随時更新されます。

その他

- ▷商品券の1冊を分割してのバラ売りはしません。
- ▷この商品券・宿泊券のご利用分に対するおつりは出ません。また、払い戻しもできません。
- ▷換金性の高い物（各種商品券・ビール券・図書券・プリペイドカード等）や国・地方公共団体のお支払い（税金、水道料金等）には利用できません。
- ▷有効期限を過ぎた商品券は無効となります。
- ▷この商品券の盗難・紛失・減失に対して市と青梅商工会議所は責任を負いません。

問い合わせ 商工観光課

わがまち応援券登録店を募集しています

登録を希望する店舗は、青梅商工会議所ホームページ <https://www.omecci.jp/> をご覧になるか、お問い合わせください。

なお、登録店が商品券を換金する際の手数料はかかりません。

問い合わせ 青梅商工会議所 ☎ 23-0111



登録店舗一覧



登録店募集
（商品券）



登録店募集
（宿泊券）

新しい生活様式に向けた 公民連携事業を行う事業者を支援します

市では、新型コロナウイルス感染症の抑制のため、新しい生活様式の普及促進に向けた公民連携事業の提案を、事業者から募集しています。また、この公民連携事業を始めるにあたり必要な経費の支援を行います。

対象経費 原則として事業を始めるにあたり必要な経費

※限度額100万円

その他 事業の提案および経費の支援等に関する手続きの詳細は、市ホームページ（記事ID：22170）をご覧ください。

問い合わせ 企画政策課

特別定額給付金（10万円給付）の 申請はお済みですか

特別定額給付金の申請書を手続きをお願いします。5月28日に発送し、すでに9割を超える方が申請をしています。まだ申請していない方は8月31日まで

問い合わせ 福祉総務課

新型コロナウイルス感染症の影響による 介護保険料の減免

新型コロナウイルス感染症の影響による収入の減少等、一定の条件に該当する第1号被保険者（65歳以上）の方を対象に、申請により介護保険料の減免が特例で受けられます。

対象者

①新型コロナウイルス感染症により、主たる生計維持者が死亡、または重篤な傷病を負った第1号被保険者

②新型コロナウイルス感染症により、主たる生計維持者の事業収入等（事業収入、不動産収入、山林収入または給与収入）が前年と比べて3割以上減少した場合で、減少することが見込まれる事業収入等に係る所得以外の前年の所得が400万円以下の第1号被保険者

※この制度は国の基準に基づいた特例措置となっており、年金収入のみの方は対象外です。

条件や計算方法などの詳細は、市ホームページ（記事ID：22449）をご覧ください。

問い合わせ 介護保険課 介護保険管理係

官公庁4団体合同採用説明会 in 青梅

官公庁への就職を希望する方を対象に、青梅市、警視庁、東京消防庁、防衛省（自衛隊）による合同採用説明会を開催します。

入場無料

服装自由

※マスクを着用してください。

申し込み 自衛隊福生募集案内所のエントリーフォームから申し込み（予約制）

時間

▽第1回：午後1時30分～3時

▽第2回：午後3時30分～5時

※午後1時開場

会場 市役所議会議棟3階 大会議室

内容

①業務概要プレゼンター

シヨク：各団体の業務内容の紹介

②個別相談：各団体の担当職員が相談に応じます。

問い合わせ 市職員課 事務給係



△自衛隊福生募集案内所

青少年リーダー育成研修会宿泊研修に 随行者の看護師の募集

青少年リーダー育成研修会の宿泊研修に随行者の看護師を募集します。

募集人数 1人

報酬 3日間で3万円程度

※食費、宿泊費、交通費等の自己負担あり

選考方法 履歴書による書類審査の後、面接（書類審査合格者のみ）

応募方法 7月27日（必着）までに履歴書、資格証明書の写しを郵送

〒198-8701 青梅市教育委員会社会教育課

お問い合わせ 社会教育課への搬送補助等

令和2年度学習指導サポーターの募集

応募資格・勤務日時・職務内容・待遇等 市教育委員会ホームページ（記事ID：22910）をご覧ください。

募集人数 若干人

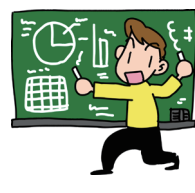
選考方法 書類選考後、面接を実施

申し込み 7月29日（必着）までに、指導室（市役所3階）で配布する申込書を郵送〒198-8701

8701 青梅市教育委員会指導室へまたは直接持参

※申請書は市ホームページからダウンロード可

問い合わせ 指導室教職員係



（社福）青梅市社会福祉事業団 臨時職員募集

職種・資格・人数

▽事務員・高卒以上で、普通自動車運転免許（第一種）を有し、パソコン（エクセル・ワード）の基本操作ができる方・1人

▽調理員・高卒以上・若干人

職務内容

▽事務員：電話・来客対応、パソコン入力、関係機関への納品業務等

▽調理員：市自立センター利用者（障害者）の給食調理業務等

勤務日時

▽事務員：月～金曜日 午前8時30分～午後5時15分

▽調理員：月～金曜日（月15日程度）・午前9時15分～午後零時15分 または午後4時（ローテーション制）

※いずれも完全週休2日

制、年末年始、休日を除く

選考方法 書類選考後、面接を実施

申し込み 7月31日（必着）までに履歴書に必要事項（希望職種）を記入し、郵送〒198-0023 青梅市今井5-2434-2 青梅市社会福祉事業団へまたは直接持参

問い合わせ 市社会福祉事業団 ☎32-1631



地域包括支援センター 会計年度任用職員の募集

市役所を拠点に、地域包括支援センター業務および高齢者の支援に関する業務に従事する介護支援専門員（ケアマネジャー）、認知症支援コーディネーターを募集します。

また、誰もが住み慣れた地域でいつまでも安心して暮らしていけるよう、地域の支えあい活動の推進に関わる業務に従事する生活支援コーディネーターを募集します。

その他 要件を満たす場合は、通勤手当・期末手当の支給、社会保険・労働保険の加入、有給休暇の付与あり

勤務日時 月～金曜日 午前9時～午後5時

※土・日曜日、祝日を除く

※申込書、作文用紙は市ホームページ（記事ID：22560）からダウンロード可

問い合わせ 高齢者支援課 包括支援係

職種	業務内容	応募資格	募集人数	報酬等（日給）	選考方法
介護支援専門員（ケアマネジャー）	高齢者やその家族等の相談窓口として対応する	介護支援専門員の資格を有し、普通自動車運転免許をお持ちの方	若干人	12,691円	書類選考、面接
認知症支援コーディネーター		保健師または看護師の資格を有し、認知症のケアや在宅高齢者の支援経験があり、普通自動車運転免許をお持ちの方	1人	13,321円	書類選考、面接
生活支援コーディネーター	地域包括支援センターと連携し、生活支援と介護予防サービスの充実に向け、地域住民と一緒に地域資源の開発やそのネットワーク化を図る	社会福祉士の資格を有し、普通自動車運転免許をお持ちの方	1人	12,691円	書類選考、作文（800字以内・「地域の支え合い活動」についてあなたの考えること）、面接

（市役所1階）で配布する申込書、作文（生活支援コーディネーター応募者のみ）を郵送〒198-8701 青梅市高齢者支援課へまたは直接持参

「市長への提言」私の事業アイデア」市民提案募集!

市では、皆さん一人ひとりの声を大切に、市民と行政とが共に協力・連携をしながら、市民参画によるまちづくりを推進しています。

青梅ならではの個性的で魅力的なまちづくりを、実践していくことを目的として、市民の皆さんから、「市民サービスの向上につながる」、「市民の福祉が充実する」、「経費の節減が図れる」など、皆さんが考える市政に対する事業アイデアを募集します。

今後の市政運営の参考にしますので、ご応募ください。

応募資格 市内在住の方
 応募内容 青梅市のまちづくりの推進に関するもので、よりよい発展に向けて取り組めるもの
 提出期限 8月14日
 提出方法 市役所、各市民センター、中央図書館、子育て支援センター「はぐはぐ」で配布する提案用紙(市ホームページからダウンロード可)に必要事項を記入のうえ、参考資料等がある場合は添付して、次のいずれかの方法で提出してください。

▽直接持参：午前8時30分～午後5時
 ※土・日曜日、祝日を除く
 郵送：〒198-8701 青梅市企画政策課
 ※当日消印有効
 電子メール：div@city.ome.lg.jp
 0206-city.ome.lg.jp
 ※件名を「市民提案」としてください。

その他
 ▽市政に対するご意見、ご要望等は、「市長への声」または「市民の声」をご利用ください。
 ▽提案内容は、広報おうめまたは市ホームページに掲載します。

問い合わせ 企画政策課

政治家の寄附は禁止 贈らない! 求めない! 受け取らない!

政治家や候補者が、選挙区内の人にお金や物を贈ることは法律で禁止されています。例えば、お中元、盆踊りや夏祭りの際の祝儀、飲食物の差し入れも、禁止されています。また、有権者が政治家や候補者に寄附や差し入れを求めると、お祭りなどでの供応も禁止されています。

都選挙管理委員会では、これら法律で禁止されている寄附について、より一層の周知を図ることを目的に、各市区町村選挙管理委員会と協力して、7～8月の2か月間、選挙区内の政治家や候補者を「政治家の寄附禁止PR強化期間」として、中元、盆踊りや夏祭りの際の祝儀、飲食物の差し入れも、禁止されています。また、有権者が政治家や候補者に寄附や差し入れを求めると、お祭りなどでの供応も禁止されています。

市選挙管理委員会と明確に選挙推進協議会では、ポスターの掲示やパンフレットの配布などを行います。

問い合わせ 市選挙管理委員会



傍聴にお出かけください

	青梅市 障害者地域自立支援協議会	青梅市 国民健康保険運営協議会
日時	7月30日(木) 午後5時45分～7時45分	7月31日(金) 午後1時30分から
会場	市役所2階204・205会議室	市役所2階201会議室
内容	専門部会の活動等について	青梅市国民健康保険事業の結果について ほか
定員	5人(抽選)	6人(抽選)
傍聴受付	当日の午後5時25分～40分に会場入り口で ※手話通訳利用者は、21日までに電話または直接障がい者福祉課へ	当日の午後1時～15分に会場入り口で
問い合わせ	障がい者福祉課認定サービス係	保険年金課給付係

※お出かけの際は、マスクを着用してください。

架空請求詐欺が増えています!



令和2年の詐欺等の発生状況：6件・約481万円
 発生しています。

「未払いの料金があつた」、「登録解除のために支払いが必要」といった内容のメールが届いていませんか? こうしたメールの問い合わせ先に連絡した結果、「今日中に料金を支払わないと、訴訟を提起する」といった脅迫が来る場合があります。

詐欺被害を防ぐために
 ▽身に覚えのない請求が来た場合は、安易に問い合わせ先に連絡しない。
 ▽端末の受信設定を変更して知らない連絡先からのメールをブロックする。

☆自動通話録音機の無償貸与
 市では、市内在住の65歳以上の方を対象に、自動通話録音機を貸与しています。



自動通話録音機

裁判を起す、「自宅や職場に取り立てに行く」などと言われ、お金をだまし取られる詐欺被害が発生しています。

問い合わせ 青梅警察署 防犯係 ☎22-0110 内線2612、市民安全課市民安全係

第54回青梅マラソン大会から 寄付金の贈呈

第54回青梅マラソン大会(2月16日開催)で集まった寄付金の贈呈が行われました。

この寄付金は、参加費の一部を社会貢献活動に寄付するチャリティイベント「ミアムエントリ」により参加した青梅マラソンランナー等から集められたものです。

寄付金は、(社)青梅市社会福祉協議会、(一社)青梅市スポーツ協会、(社)青梅市多摩町社会福祉協議会、(社)南相馬市社会福祉協議会、(公財)東日本大震災復興支援財団、(特非)日本ブ

ライントマソン協会、(特非)シャイン・オン・キッズ、(公財)日本障がい者スポーツ協会、(一財)日本AED財団へ贈呈され、各団体を通してさまざまな社会貢献活動に役立てられます。

問い合わせ スポーツ推進課



写真提供 報知新聞社

消費者相談室 SNSをきっかけとしたトラブルが増加! 中高「生」だけじゃなく中高「年」も

ソーシャル・ネットワーキング・サービス(SNS)利用者が増加するなか、SNSが悪質商法の勧誘手段として使用されるケースが増えています。特に50歳以上の方がトラブルに巻き込まれるケースが、この10年間で30倍以上に大きく増加しています。新型コロナウイルス詐欺等にも利用されていますので注意が必要です。

☆相談事例
 ▽SNSの広告を見て「1回限り」で注文した健康食品が「定期購入」だった。
 ▽SNSの広告を見て脱毛エステを契約したが、予約や施術期間が広告どおりに完了しないことが後で分かった。
 ▽SNSで知り合った女性とデートしたが、高額な値引きや低価格、商品効果を過剰にうたう広告や「簡単にもうかる、損はない」、「会いたい」などの投稿やメッセージをうのみにしないでください。書き込みやフェイク広告で関心

性を取り取りしているうちに、無料サイトから出会い系有料サイトへ誘導された。やりとりを続けるために必要なポイントを購入し続けているが、まだその女性に会えていない。
 ▽SNSでマスクや消費用アルコール液剤が購入できるというサイトを見つけて注文したが、注文受付メールが届いたが、カード番号等の個人情報を入力では別サイトが案内され、不審なので取り消した。

☆アドバイス
 大幅な値引きや低価格、商品効果を過剰にうたう広告や「簡単にもうかる、損はない」、「会いたい」などの投稿やメッセージをうのみにしないでください。書き込みやフェイク広告で関心

をひき、個人情報を不正に取得する悪質な手口もあります。また、学生証、運転免許証、健康保険証等の個人情報を送信してしまうと取り戻すことは難しく、より大きなトラブルに発展することもあります。

外出自粛等が続く状況で、自宅にいながら利用できるSNSは便利な反面、大きなリスクを伴う場合があります。不安に思ったり、トラブルが生じた場合はすぐに消費者相談室へご相談ください。

※国民生活センター等発表資料をもとに作成
 消費者相談室 ☎22-6000(相談専用)

電話受付日時 月～金曜日 午前10時～正午、午後1時～4時
 ※毎月第2・4火曜日は午後6時まで受付
 ※祝日、年末年始を除く
 問い合わせ 市民安全課 市民相談係

原爆展と絵と写真で見る広島・長崎

今から75年前、8月6日には広島に、8月9日には長崎に原爆が投下されました。

市では、平和を考える機会として、「原爆展と絵と写真で見る 広島・長崎」を開催します。

日時 7月28日(火)～

8月14日(金) 午前8時30分～午後5時15分
 8月14日(金) 午前8時30分～午後5時15分

※木曜日は午後8時まで
 ※土・日曜日、祝日を除く

会場 市役所1階ロビー
 内容 広島平和記念資料館所蔵「市民が描いた原爆の絵」および長崎

原爆資料館ミニミニ原爆展の写真(解説が日本語・英語2か国語)の展示
 資料提供 広島平和記念資料館、長崎原爆資料館
 入場無料
 直接会場へ
 問い合わせ 市民安全課 市民相談係

犬や猫を飼っている方へ

犬や猫の寿命は、10年以上です。その間、きちんと飼うことができますか。犬や猫を飼っている方、これから飼おうとしている方は、次のことを守り、愛情をもって飼いましょう。

- ▷首輪に名札をつけるなど、身元を表示しましょう。
- ▷繁殖を望まない場合は、不妊去勢手術を施しましょう。
- ▷健康診断を受けさせ、感染症を予防するワクチンを接種させましょう。
- ▷飼えない事情ができた場合は、引き取り手を探しましょう。
- ▷愛護動物を遺棄したり虐待したりすることは犯罪です。

ペットを飼っている方へ 感染症を予防しましょう

新型コロナウイルスについては、ヒトからヒトへの感染だけでなく、ヒトから小動物への感染が確認されています。犬や猫などのペットについても、ヒトからの感染が報告されています。ペットを新型コロナウイルスから守るためには、飼い主が感染しないことが大切です。

これまで、新型コロナウイルスがペットからヒトに感染した事例は報告されていません。しかし、動物由来感染症を予防するため、動物との過度な接触を控えるとともに、ふだんから動物と接触した後は、手洗いや手指用アルコールでの消毒等を行ってください。

犬を飼っている方へ 散歩するときのマナー

- ▷ふんは必ず持ち帰って処理をしましょう。
- ▷リードで制御して、他人の迷惑となる場所で排せつさせないようにしましょう。
- ▷もし尿をさせてしまったときは、水で流すなど、後始末をしましょう。

イエローチョーク作戦にご協力を

イエローチョーク作戦は、路上に放置された犬のフンを黄色いチョークをで囲むことにより「フンの放置を許さない」という地域の態度を示し、飼い主のマナー向上とフンの放置をなくしていくとする取り組みです。

環境政策課でイエローチョーク2本を配布しています。皆さんのご協力をお願いします。

猫を飼っている方へ

室内で飼いましょう。けがや病気、交通事故等の危険から守ることができ、近隣とのトラブルも防止できます。

飼い主のいない猫への接し方

飼い主のいない猫に餌を与えている方へ

- ▷餌を与える場所は、周辺に住む人々に影響のない場所を選び、所有者（管理者）の理解を得ましょう。
- ▷決められた時間に食べられる量だけを容器に入れて与えましょう。
- ▷置き餌（餌を放置して場を離れる行為）や餌のばらまきはやめましょう。
- ▷トイレを設置しましょう。餌を与える場所の周辺で、周辺に住む人々に影響のない場所を選び、所有者（管理者）の理解を得ましょう。
- ▷餌を与える場所とその周辺の清掃を行い、常に清潔を保ちましょう。
- ▷不妊去勢手術を受けさせましょう。

飼い主のいない猫の不妊去勢手術

市では、飼い主のいない猫の繁殖を抑え、餌やトイレなどを地域で適正に管理することで、人と動物との共生社会を目指し、地域の環境をよくすることに努める施策を進めています。

また、市では、（公財）どうぶつ基金「さくらねこ無料不妊手術事業」を活用し、市内のボランティア団体との協働事業として、飼い主のいない

猫1,313頭（平成25～令和元年度）に不妊去勢手術を実施しました。飼い主のいない猫への不妊去勢手術でお困りの方は、環境政策課へご相談ください。

なお、（公財）どうぶつ基金「さくらねこ無料不妊手術事業」は、次の方法により、一般枠として個人で申し込むこともできます。

①（公財）どうぶつ基金 <https://www.doubutukikin.or.jp/activity/campaign/campaign-latest/> を参照し、TNRどうぶつ基金マイページに登録する。

※登録完了後、マイページを利用するためのパスワードが発行されます。

②TNRどうぶつ基金マイページにメールアドレスとパスワードを入力する。チケット申請画面に進み、必要事項を入力する。



問い合わせ

▷犬・猫の飼い方について…東京都動物愛護相談センター多摩支所 ☎042-581-7435

▷犬の登録・狂犬病予防注射、飼い主のいない猫について…市環境政策課管理係

「多摩川1万人の清掃大会」は中止となりました

毎年8月の第1日曜日に実施している「多摩川1万人の清掃大会」については、新型コロナウイルス感染拡大防止と参加者等の安全確保のため、令和2年度は、中止することとなりました。

問い合わせ 清掃リサイクル課ごみ減量推進係



10月12日は、朝の好天気から一気に風雨が強くなり、夕方には大仁田川、多摩川の氾濫のおそれが高まり、第一自治会役員は収容人員限界の80人近い住民が避難しました。被害としては、多摩川の一部が氾濫し、河川敷や一部道路等に浸水被害

問い合わせ 市民活動推進課
<http://www.ome-rensou.jp/>

自治会活動紹介コーナー60
令和元年友田町の避難行動
友田町第一自治会長 榎水尾祐文

昨年度の自治会館への避難は、8月19日のゲリラ豪雨による土砂崩れで数人が一晩避難、9月9日の台風15号で数家族が事前避難、10月12日の台風19号では数家族の事前避難と当日大勢の避難がありました。特に台風19号では、今まで経験したことのない大きな災害に直面し、70人を超える避難者がありました。一方、友田町第一自治会は、「災害時5日以内の一時避難場所として、第一自治会とその周辺の希望する住民が避難することができるといいます。10月12日は、朝の好天気から一気に風雨が強くなり、夕方には大仁田川、多摩川の氾濫のおそれが高まり、第一自治会役員は収容人員限界の80人近い住民が避難しました。被害としては、多摩川の一部が氾濫し、河川敷や一部道路等に浸水被害が出ましたが、東京恵明学園の園長をはじめ、職員の方々の協力のおかげで、避難した住民の皆さんには被害やけがはありませんでした。役員にも初めての体験で、課題はたくさんありましたが、住民の皆さんの好意的・協力的な整然とした行動に助けられました。現在は、新型コロナウイルスの驚異にさらされています。まさに過去の災害を忘れかけたところに、世界的に新たな脅威が起きています。もしこのような時に災害が発生し、避難することを考えると不安や恐怖があり、公助とともに「自助・近助・共助」のバランスのとれた「互近所」の力が、必要だと実感しています。青梅市自治会連合会 <http://www.ome-rensou.jp/>

「フレームボックスウイルス」の緊急防除に関する省令の一部改正 小曾木区域の規制が解除されました

6月11日付けで官報に掲載された農林水産省令および告示により、同日から青梅市小曾木区域のウメ輪紋ウイルス緊急防除の規制が解除されました。

なお、小曾木区域と、すでに解除されている富岡区域および御岳山区域を除く市全域は、引き続きウメ輪紋ウイルス緊急防除の対象区域（防除区域）となっておりますので、ご注意ください。

今後も、市全域の防除区域の解除に向けた対策に取り組んでいきますので、

果実、サクラ節植物（観賞用のサクラ）を除く

で、ご協力をお願いいたします。

▽防除区域内の規制対象植物の防除区域外への持ち出しを制限

ウメ、ニワウメ、ニワザクラ等のサクラ属植物、セイヨウマユミ、ナガバクコ、ヨウシユイボタの生植物（苗、切り枝、切り花等）

▽感染している植物および感染のおそれのある植物の廃棄

生産緑地地区の追加募集

令和3年度に生産緑地地区への指定を希望する農地等を募集します。

指定の要件 市街化区域内にある農地等で、①～⑥のすべてに該当すること

①公害や災害の防止、農林業と調和した都市環境の保全等良好な生活環境の確保に相当の効用があり、かつ、公共施設等の敷地の用に供する土地として適している

②面積が300㎡以上の規模の区域であること（隣接する他人の農地等との合計でも可）

③現に農林業の用に供され、また、相当期間にわたって農業経営等の継続が期待できるものであること

④農地等利害関係人が同意していること

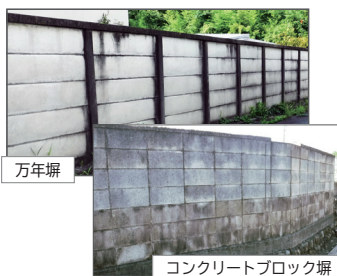
⑤非常災害時の避難場所等として使用するための協力が得られること

※各要件の詳細は、都市計画課へお問い合わせください。

指定された農地等は、適正な管理が義務づけられ、

ブロック塀等撤去費用補助制度

ブロック塀等の倒壊は、通行の障害となるだけでなく、生命に関わる事故につながるおそれもあります。倒壊事故を未然に防止するためにも、ブロック塀等を所有・管理している方の



責任として、適切な維持管理をお願いします。

市では、ブロック塀等の全部または一部を撤去する場合の費用の一部を補助しています。ぜひ活用ください。

新築・増築の調査に伺います

新築・増築をした方は資産税課へご連絡を

市では、新築または増築した家屋（住宅、店舗、工場、車庫等）の調査を行っています。

この調査は、令和3年度固定資産税・都市計画税の税額を算定するためのものです。令和2年中に新築・増築したすべての家屋（住宅、

未満の端数切り捨て）▽工事に要した費用の10分の9の額

補助対象 道路に面し、前面道路の地盤面からブロック塀等の頂部までの高さが1mを超え、かつ、当該ブロック塀等の構造部の高さが60cmを超えるもの

補助額 次のいずれかのうち最も少ない額（1千円）

店舗、工場、車庫、物置等が対象となります。

建築確認を申請していない小規模な増築、物置やサニタールームの設置なども、課税の対象となる場合があります。

この調査は、令和3年度固定資産税・都市計画税の税額を算定するためのものです。令和2年中に新築・増築したすべての家屋（住宅、

この調査は、令和3年度固定資産税・都市計画税の税額を算定するためのものです。令和2年中に新築・増築したすべての家屋（住宅、

国民健康保険高齢受給者証の更新

国民健康保険高齢受給者証をお持ちの方へ、7月下旬に新しい高齢受給者証を送付します。

8月1日以降、医療機関を受診する際は、被保険者証と併せて新しい高齢受給者証を提示してください。

原動機付自転車ゆめうめちゃんナンバープレートの無料交付

対象 市内を定置場とする原動機付自転車の所有者

対象車種 ▷第1種（白色・総排気量50cc以下）▷第2種の乙（黄色・総排気量50cc超90cc以下）▷第2種の甲（桃色・総排気量90cc超125cc以下）

※新規登録のほか、従来のナンバープレートからの交換可

原動機付自転車の状況	登録に必要なもの
販売店から購入して新規登録する場合	販売証明書（販売店が発行）、印鑑（所有者）
名義変更（譲渡）	旧所有者のナンバーが廃車手続き済みの場合 廃車済書（廃車時に市区町村が発行）、譲渡証明書、印鑑（新所有者） 旧所有者のナンバーが廃車手続きしていない場合 ナンバープレート、標識交付証明書、譲渡証明書、印鑑（新・旧所有者）
青梅市で登録した従来のナンバープレートから交換する場合	ナンバープレート、標識交付証明書、印鑑（所有者）

※譲渡証明書は旧所有者印が押印してあるもの
※青梅市に住居登録がなく、市内に定置場がある方は、住民登録が確認できる書類と市内の定置場が確認できる書類（アパートの賃貸借契約書など）も必要です。
※ナンバープレートの交換により、自動車損害賠償責任保険の変更手続きが必要となる場合があります。保険会社等へご確認ください。

国民健康保険に加入している方へ 特定疾病療養受療証の発行（新規・更新）

青梅市国民健康保険に加入し、次のいずれかの病気で治療を受けている方は、

市へ申請することにより、一部負担金が軽減されます。

対象 人工透析を実施している慢性腎不全

▽血しょう分画製剤を投与している先天性血液凝固因子Ⅷ因子障害または先天性血液凝固因子Ⅸ因子障害

▽人工透析を実施している慢性腎不全

▽血しょう分画製剤を投与している先天性血液凝固因子Ⅷ因子障害または先天性血液凝固因子Ⅸ因子障害

▽血しょう分画製剤を投与している先天性血液凝固因子Ⅷ因子障害または先天性血液凝固因子Ⅸ因子障害

このうえ、保険年金課（市役所1階）へ

受診方法 国民健康保険被保険者証等と併せて特定疾病療養受療証を医療機関へ提示してください。

※提示しない場合、一部負担金は軽減されません。

※自己負担限度額の判定には所得の申告が必要となります。

申請方法 医師の意見書等（病名と治療を受けていることが確認できるもの）、印鑑、本人確認書類（身分証明書）をお持ち

送付します

新しい受療証を

お問い合わせ 保険年金課係



ごみの減量にご協力ください

ごみの減量には皆さん一人ひとりの行動が欠かせません。買い物をする際はマイバッグを持参する、生ごみを捨てる際は水分を十分に切ってから捨てる、雑紙は「燃やすごみ」で排出するのではなく、「雑誌・雑紙」の回収日に排出するなど、身近なことからごみの減量にご協力ください。

問い合わせ 清掃リサイクル課（市役所5階）

作ってみよう！ポスター&キャッチフレーズ 小学生ごみ減量化・資源リサイクル推進作品コンクール

皆さんがごみを減らすためにやっていることや、まちをきれいにするためのアイデアなどをポスターやキャッチフレーズで表現してみませんか？

入賞作品は、広報おうめや市ホームページに掲載するほか、市役所ロビーに展示し、啓発活動に活用します。優秀作品は、来年度のごみ収集カレンダーにも掲載する予定です。

対象 小学4～6年生

テーマ 「ごみの分別」、「ごみのリサイクル」、「ごみを減らそう」

※テーマをひとつ選んでください。

応募条件 応募用紙は市内小学校、清掃リサイクル課で配布、市ホームページ（記事ID…543）からダウンロード可☆ポスター部門…四つ切り（縦54cm×横38cm）の画用紙に絵の具で描画。応募用紙に必要事項を記入し、作品の裏にのり付け▷デジタル作品や立体作品は対象外▷オリジナルではないキャラクターは使用不可☆キャッチフレーズ部門…応募用紙に20文字程度で記入▷各部門1人1作品・共同作品は不可

応募方法 市内小学校在学者…8月28日までに各校または9月4日までに直接清掃リサイクル課へ▷市外小学校在学者…9月4日までに直接清掃リサイクル課へ

令和元年度ポスター部門金賞作品



4年生の部

5年生の部

6年生の部

令和元年度キャッチフレーズ部門最優秀賞作品

「分別は あなたの心と その手から」

ペットボトルの排出方法

▷外したキャップ、はがしたラベルは、「容器包装プラスチックごみ」（紫色のごみ袋）で排出してください。

▷収集・運搬の際にかさばらないように、なるべくつぶしてください。

▷排出の際は、ビニール袋には入れず、バケツや箱などの容器に入れ、朝8時までに道路に面した敷地内または決められた集積所に出してください。

ペットボトルの出し方



（経済産業省 <http://www.meti.go.jp/> からイラストを加工して使用）

ごみの排出は朝8時まで

市では、各家庭から排出されるごみについて、収集業者が午前8時～午後4時に収集しています。

収集状況はその日のごみの量や天候等によって変わるため、収集する時間帯は決まっていません。また、時間の指定もできません。

そのため、ごみを排出する場合は、収集日の朝8時までに自宅敷地内の道路に面した場所（集合住宅および戸別収集が困難な一部の地域では決められた集積所）に出してください。

朝8時以降に排出したごみについては収集を行うことができませんので、ご理解とご協力をお願いします。



繊維類の排出抑制にご協力ください

第4水曜日は、繊維類の回収日です。回収した繊維類の一部は海外へ輸出され、再利用されています。現在、新型コロナウイルス感染症の影響により輸出先での受け入れが停止し、回収した繊維類の処理ができない状況です。状況が改善されない場合は、繊維類の収集を休止せざるを得ない事態となることも想定されます。このため、可能な限り自宅で一時保管するなど排出抑制にご協力ください。

状況が改善された場合は、市ホームページでお知らせします。

フードドライブを通年で実施します

フードドライブとは、家庭で余っている食べ物を持ち寄り、集められた食べ物をフードバンク等に寄付する活動です。

市では、イベント等にあわせて年に4回、フードドライブを実施してきましたが、今年度は通年で実施します。家庭での食品ロスを減らす取り組みにぜひご協力ください。

受付日時 月～金曜日の午前8時30分～午後5時

※祝日、年末年始を除く

受付場所 清掃リサイクル課（市役所5階）

対象食品 缶詰（肉、魚、野菜、果物など）、インスタント食品、レトルト食品、嗜好品（インスタントコーヒーなど）、乾物（乾麺、海藻など）、乳幼児食品、調味料、お菓子など

※いずれも冷凍・冷蔵食品を除く

食品の条件 次のすべての条件を満たすもの

- ①未開封で包装や外装が破損していないもの
- ②賞味期限が明記されており、それが1か月以上あるもの
- ③びん詰めの食品ではないもの
- ④包装や外装を他のものに移し替えていないもの
- ⑤生鮮食品以外のもの

※賞味期限のない塩や砂糖などは、①③④の条件を満たしていること

注意事項 受け取りの際に、種類や条件等を確認します▷食品の種類や状態によっては、お持ち帰りいただく場合があります。

バーベキューごみは持ち帰りましょう

川で遊ぶ機会が増える季節になりました。自然環境に恵まれた青梅市では、大勢のバーベキュー客が河原に集まります。

市では、定期的に河川の清掃を行うとともに、環境美化委員が「河川ごみ減量要請事業」としてごみの持ち帰りを呼びかけています。

きれいな河原で気持ちよく遊べるよう、皆さんもごみの持ち帰りにご協力ください。

※環境美化委員とは、環境美化指導員と環境美化推進員から構成されており、ごみの適正処理やごみの減量等に熱意と見識を有する市民の中から、自治会長の推薦に基づき、市から委嘱を受けた方で、皆さんの周りの環境美化にご尽力いただいています。



まもなく手当の現況届の提出時期です

特別児童扶養手当、特別障害者手当、障害児福祉手当、経過的福祉手当、重度心身障害者手当を受給している方は、各手当の現況届の提出が必要です。該当する方には7月末～8月初旬に案内を送付しますので、持ち物や提出期限等を確認し、提出してください。

現況届を提出しない場合、8月分以降（重度心身障害者手当は11月分以降）の手当の支給が遅れたり、受給できなくなる場合があります。また、現在、所得制限限度額超過のために支給停止となっている方も、前年の所得状況によっては支給が再開される可能性がありますので、提出してください。



問い合わせ 障がい者福祉課 庶務係

薬物乱用防止を訴えるポスター・標語募集

青少年の薬物乱用防止対策の一環として、薬物乱用防止を訴えるポスター・標語を中学生の皆さんから募集します。

募集テーマ 薬物乱用防止を訴えるもの

※極端な表現や不適切な表現が用いられていないもの▷医薬品に対する誤解や偏見を与える表現、特定の医薬品が類推されるような表現は避けること▷差別や偏見につながる表現でないこと

対象 市内在学の中学生

応募規格 ポスター部門…四つ切りまたはB3判の用紙（縦に使用）▷標語部門…40字以内

提出方法 作品（ポスターは裏面）に氏名、学校名・学年・組を記入し、各校へ提出

※各部門1人1点

※未発表のものに限る

提出期限 9月10日（木）

※郵送の場合は当日消印有効

その他 優秀作品を都へ推薦します▷都選考入賞作品の著作権は都に帰属し、応募者は著作者人格権を行使しないものとします▷入賞作品は広報おうめに掲載するほか、キャンペーン会場での展示等、啓発活動に活用します。

問い合わせ 健康センター ☎23-2191



△昨年のポスター部門会長賞

生活、仕事、お金のこと、ひとりで悩まず、相談してみませんか

●生活のこと

▷どこに相談したらよいかわからない。頼れる人もいない。
▷引きこもりやニートで悩んでいる。

●仕事のこと

▷仕事はしたいけど、何から始めればよいかわからない。
▷失業してしまった。再就職が…、家賃が…。

●お金のこと

▷家計のやりくりが…。
▷公共料金の滞納や借金の返済が大変だ。

悩みが深刻化する前に…。
まずは、お電話を！

問い合わせ 生活福祉課生活自立支援担当（市役所1階17番窓口） ☎23-5888（直通）

※つながらない場合は、市役所代表電話へお掛けください。

相談受付日時 月～金曜日（祝日を除く） 午前9時～正午、午後1時～5時

令和2年度地域密着型サービス 指定候補事業者募集

市では、介護保険事業計画に基づき、地域密着型サービス等の基盤整備を進めています。着実な基盤整備を行い、事業の適正な運営を行うため、地域密着型サービス指定候補事業者を募集します。

募集するサービスの種類 定期巡回・随時対応型訪問介護看護

整備数 1事業所

※定期巡回・随時対応型訪問介護看護は、日中・夜間を通じて、訪問介護と訪問看護の両方を提供するサービスです。1日複数回、短時間の定期巡回訪問と、利用者からの通報や電話に応じて、随時対応・随時訪問を行うことで、在宅での生活を支えます。

応募期間 7月21日（火）～31日（金）

その他 応募方法、申込書類等の詳細は、市ホームページ「令和2年度地域密着型サービス指定候補事業者を募集します」（記事ID…22864）をご覧ください。

問い合わせ 介護保険課介護保険管理係



表1 貸付資金の内容

区分	対象	貸付限度額	貸付範囲
学習塾等受講料貸付金	中学3年生・高校3年生またはそれに準ずる方	200,000円	対象となる学習塾等の費用 ※令和2年4月分からの費用が対象 ※学習塾等に関しては要件あり
受験料貸付金（高校受験料）	中学3年生またはそれに準ずる方	27,400円 ※1人に対して1度限り	対象となる高等学校等の受験料 ※4回（校）分の受験料まで貸し付け可 ※1回当たりの受験料は2万3千円まで
受験料貸付金（大学受験料）	高校3年生またはそれに準ずる方	80,000円 ※1人に対して1度限り	対象となる大学等の受験料

表2 総収入の基準額（給与収入の場合）

世帯区分	世帯人数		
	2人	3人	4人
一般世帯	217万7千円以下	334万3千円以下	386万4千円以下
ひとり親世帯	301万8千円以下	378万8千円以下	441万5千円以下

※世帯人数とは、父母等養育者および18歳未満（就労中の場合は除く）または就学中（浪人生を含む）の子どもの人数を指します。

※賃貸物件にお住まいの場合は、年額上限84万円（月額上限7万円）を限度に、家賃支払額を総収入額から控除できる場合があります。

受験生チャレンジ支援貸付事業

主な事業内容 一定の所得以下の世帯を対象に、中学3年生・高校3年生またはそれらに準ずる方（中学校・高校既卒者、高等学校卒業程度認定試験合格者等）の学習塾、各種受験対策講座、通信講座の受講費用（家庭教師を除く）や、高校・大学等の受験料の貸し付けを無利子で行います。

※お子さんが高校・大学等に入学した場合は、手続きをすることで返済が免除されます。

申請期限 令和3年2月8日（月）

貸付資金の内容 表1参照

※事業所得等がある場合は合計所得を合算した金額が一定基準以下であること（表2参照）

利用できる方 ①～⑦の要件をすべて満たす方

①世帯の生計中心者（20歳以上）であること
②父母等養育者の総収入または合計所得を合算した金額が一定基準以下であること（表2参照）
③暴力団員による不当な行為の防止等に関する法律第2条第6号に規定する暴力団員が属する世帯の世帯員でないこと
④土地、建物を所有していないこと（現在住んでいる場所の土地、建物を除く。不動産所得がある場合は、対象にならない場合あり）
⑤都内に引き続き1年以上在住（住民登録）していること
⑥生活保護受給世帯の世帯主または世帯員でないこと

合計所得を確認します。
③世帯員の預貯金等資産の保有額が60万円以下であること
④土地、建物を所有していないこと（現在住んでいる場所の土地、建物を除く。不動産所得がある場合は、対象にならない場合あり）
⑤都内に引き続き1年以上在住（住民登録）していること
⑥生活保護受給世帯の世帯主または世帯員でないこと

⑦暴力団員による不当な行為の防止等に関する法律第2条第6号に規定する暴力団員が属する世帯の世帯員でないこと

その他 詳細はお問い合わせください。

申し込み 直接福祉総務課 庶務係（市役所3階）へ

住友金属鉱山アリーナ青梅 令和2年度第2期登録制教室参加者募集

★スポーツ教室

日程 8月1日～9月30日の各曜日 会場 住友金属鉱山アリーナ青梅
 教室名等 表1参照 その他 代理人による申し込みは2人まで可▷来館の際は、新型コロナウイルス感染症対策をお願いします。体調がすぐれない方はご遠慮ください。
 申し込み 7月16日の午前9時（混雑状況により受付開始を早める場合あり）から所定の申込用紙に記入し、費用を添えて住友金属鉱山アリーナ青梅へ
 ※電話での申し込み不可
 ※別途駐車料金がかかります。

表1 スポーツ教室 ※1…文化教室 ※2…託児あり（有料・予約制）

曜日	教室名	時間	対象	定員(先着)	費用	
月	太極拳	10:00～11:00	16歳以上	20人	4,800円	
	バドミントン	13:00～14:30		20人	3,600円	
	手話（入門コース）（※1）	13:30～14:30		15人	4,200円	
	Jr.フットサル（年中・年長クラス）	17:30～18:20		15人	5,600円	
	Jr.フットサル（1～3年生クラス）	18:30～19:30		20人	7,000円	
火	パワーヨガ	19:00～20:00	16歳以上	25人	5,400円	
	骨盤調整ヨガ	20:15～21:15		25人	5,400円	
水	ボディバランスストレッチ（※2）	10:00～11:00	16歳以上	20人	4,200円	
	ソフトエアロビクス（※2）	11:15～12:15		20人	4,200円	
木	Jr.バドミントン（年中・年長クラス）	15:30～16:30	年中・年長	15人	5,600円	
	Jr.バドミントン（1～3年生クラス）	16:45～17:45	小学1～3年生	20人	7,000円	
	チアダンス（1～3年生クラス）	16:45～17:45	小学1～3年生	20人	8,000円	
	Figure8	19:00～20:00	16歳以上	20人	4,800円	
	骨盤エクササイズ（木曜コース）	20:15～21:15		25人	4,800円	
金	リラックスヨガ	10:00～11:00	16歳以上	25人	4,800円	
	アクティブヨガ	11:15～12:15		25人	4,800円	
	体幹エクササイズ（初級コース）	14:00～15:00		20人	4,200円	
	体幹エクササイズ（中級コース）	15:15～16:15		20人	4,200円	
	幼児体育（年中・年長クラス）	15:50～16:40		年中・年長	15人	7,000円
	児童体育（1～3年生クラス）	16:45～17:45		小学1～3年生	15人	7,000円
	ZUMBA GOLD	19:00～20:00		16歳以上	20人	4,800円
ZUMBA	20:15～21:15	20人	4,800円			
土	KID'S HIPHOP	10:00～11:00	小学生	20人	6,300円	
	骨盤エクササイズ（土曜コース）	11:15～12:15	16歳以上	25人	5,400円	

★ウインググローバルテニスアカデミー青梅

日程 8月1日～9月30日の各曜日 会場 永山公園総合運動場
 教室名等 表2参照 その他 代理人による申し込みは2人まで可
 申し込み 7月16日の午前9時から電話☎24-7721で住友金属鉱山アリーナ青梅へ

表2 ウインググローバルテニスアカデミー青梅

曜日	教室名	時間	対象	定員(先着)	費用
月	初級コース	9:30～11:00	16歳以上	8人	7,200円
	中級コース	11:15～12:45		8人	7,200円
	ジュニアコース	16:30～17:30	小学1～3年生	8人	6,600円
	ユースコース	17:30～19:00	小学4年～中学生	8人	7,700円
	初級コース	19:15～20:45	16歳以上	8人	7,200円
土	ジュニアコース	9:00～10:00	小学1～3年生	8人	6,600円
	中級コース	10:15～11:45	16歳以上	8人	7,200円
	初級コース	12:45～14:15		8人	7,200円
	ユースコース	14:15～15:45	小学4年～中学生	8人	7,700円
	ジュニアコース	15:45～16:45	小学1～3年生	8人	6,600円

詳細・問い合わせ 住友金属鉱山アリーナ青梅☎24-7721、
<https://www.omesports.net/>

青梅市の文化遺産43 青梅駅前のキジバト

市文化財保護指導員 荒井悦子

キジバトは「データーポッポー」という鳴き声がよく知られ、身近な存在です。キジバトの繁殖期間は、特に決まっていません。子育てに特徴があり、オスもメスものどの奥にある「嚢」という器官でピジョンミルクと呼ばれる物質を作り、ヒナに飲ませます。そのため、よほど寒くしなければ、季節を問わず繁殖することができます。

キジバトの巣は、中々高木の枝に少しの小枝を重ねただけの簡素な巣です。風で落ちてしまうこともあります。一度の営巣で2個の卵を産み、15日ほど抱卵します。ヒナを育てる期間は15日ほど、その間、成長途中のヒナが落下してしまうことも珍しくありません。

青梅駅前には、今まで観察してきた中で最強と思われるキジバトの巣があります。土台は青梅駅に隣接する観光案内所に

延びる電気の配線に作られています。巣には少しの枝とCDも運び込まれています。これが目隠しの代わりとヒナが成長しても落ちにくい仕組みになっています。しかも、CDの記録面が外側を向き天敵のガラスよけとしても役立ちそうです。この巣は、平成31年から3回繁殖に成功しています。同じ巣を複数回使用している点でも注目になります。

問い合わせ 郷土博物館 ☎23-6859



都指定無形民俗文化財（青梅のフセギのワラジ）を見に行きませんか

市内では、疫病や悪霊が村に入らないように、または村の中にある災厄を村の外に追い出すことを目的に、村境にしめ縄やワラジなどを吊るし、自分たちの生活の場を守る災厄払いの「フセギ」の行事が行われてきました。

災厄除けなどの祈願のために大きなワラジを製作し、旧村境に吊るしているのは、都内で谷野地区、岩蔵地区だけとなり、生活文化を示す民俗慣習行事として貴重であることから、都の無形民俗文化財に指定されています。

◎青梅のフセギのワラジ（谷野）

①ワラジ作り

日時 7月25日（土） 午前10時から

会場 谷野自治会館

②飾り付け

日時 8月2日（日） 午前10時～正午ごろ

設置場所 十王堂、塩船との境、大門との境、今寺との境、小曾木との境に各1か所、木野下との境に2か所の計7か所にひとつずつ吊るします。

◎青梅のフセギのワラジ（岩蔵）

日時 7月26日（日） 午後1時～3時ごろ

※ワラジ作りのみ見学可

会場 岩蔵御嶽神社神楽殿（小曾木）

設置場所 小布市との境、富岡との境に各2か所、古武士との境、成木の中里との境に各1か所の計6か所にひとつずつ吊るします。

◎いずれも 開始時間が前後する可能性がありますのでご注意ください。

問い合わせ 郷土博物館☎23-6859





広報おうめ「なんでも情報局アンテナ」の締め切りは、8月15日号…7月20日(月)、9月1日号…8月5日(水)です。 - 秘書広報課 -

なんでも情報局 アンテナ

☆ 催し

●OJ-Sunsサマライブ 8月1日(土) 午後6時〜8時30分

☆ 会員募集

●パソコン市民教室受講生募集 月・水曜日 午前10時〜正午

ボランティア・市民活動センターから

申し込み・問い合わせ ☎23・7163



可▽福祉センター▽視覚障害のある初心者▽画面が見えなくても便利にスマートフォン、パソコン利用

☆ スポーツ協会たより

●ジュニアゴルフ教室 8月2日(日)、9日(日)、22日(土)、23日(日)、30日(日)

☆ 非公署だより

●東京労働局から ☆改正パートタイム・有期雇用労働法



☆ その他

●青梅プロムナード・コンサートスタッフ募集

●澤乃井桐かんざし美術館「夏の髪飾り展」

●第230回東京都都市計画審議会傍聴者募集

●第230回東京都都市計画審議会傍聴者募集

8171 ●英会話 水曜日 午後3時〜5時

千人▽同団体 遠藤 ☎24・7088へ申し込み

非正規社員の間で不合理な待遇差が禁止となりまし

(公財) 青梅佐藤財団共催事業 飛び出せ!夏のサイエンスキッズ

※メールで申し込みの場合、おおむね3開庁日以内に確認のメールを送信します。



昨年の様子

Table with 2 columns: 日程(8月) and イベント名(内容). Rows include 4日(火) のぞいてみよう結晶の世界!(化学), 6日(木) DNAって何だろう?(生物), 7日(金) 温度と圧力の素敵な関係(物理)

青梅市図書館段階的にサービスを再開しています

緊急事態宣言が解除されたため、段階的にサービスを再開しています。「3密(密集、密接、密閉)」を避けるため、利用時間の制限や館内施設の利用休止にご理解とご協力をお願いします。

※利用時間の制限や利用者の把握にご協力ください。 ※AVブース(中央図書館)は利用不可



どんな私が

最強の私? 最速の私? 最高の私?

DYNAMITE BOAT RACE

見てみたい?

34th レディースチャンピオン
LADIES CHAMPIONSHIP 8/5^W6^{TU}7^F8^S9^S10^M
BOAT RACE 多摩川

場外発売 全国のボートレース場・ボートレースチケットショップ(場外舟券発売場)等において発売

プレミアムGI
第34回レディースチャンピオン
8月5日(水)~10日(月) **ボートレース多摩川**

ボートレース多摩川では、8月5日(水)~10日(月)に「プレミアムGI第34回レディースチャンピオン」を開催します。
開催期間中には、ボートレース多摩川公式チャンネルで、内山信二さんをはじめ、有名タレントが出演するYouTubeライブを配信するほか、豪華賞品が当たるオープン懸賞クイズの実施などを予定しています。本競走とあわせて、ぜひお楽しみください。
※YouTubeライブ配信等は、内容が変更になる場合があります。最新情報は、ボートレース多摩川ホームページ「第34回レディースチャンピオン特設サイト」をご覧ください。



市では、昭和29年から、府中市にあるボートレース多摩川で、ボートレース事業を運営しています。この事業で得た収益金のうち、市の一般会計に繰り入れられた金額は、累計で1,800億円余りにのぼり、市の貴重な財源として公共施設の建設や都市基盤の整備などに活用されてきました。今後も、市民の皆さんの収益事業へのご理解をお願いします。
問い合わせ ボートレース多摩川(事業部管理課) ☎042-369-1811



ボートレース多摩川
ホームページ



ボートレース多摩川
YouTube公式チャンネル

第55回記念青梅マラソン大会
開催の可否を検討しています

第55回記念青梅マラソン大会については、新型コロナウイルス感染症対策等を考慮し、開催の可否を検討しています。
詳細が決まりしだい、大会ホームページや広報おうめなどでお知らせします。
問い合わせ スポーツ推進課

7月の日曜納付窓口
日時 26日(日) 午前9時~午後4時
問い合わせ 収納課収納管理係

7月の納期限(7月31日)
▷固定資産税・都市計画税…2期 ▷国民健康保険税…1期 ▷後期高齢者医療保険料…1期 ▷介護保険料…1期

次号の発行は8月1日です

