

広報 おうめ



青梅市民憲章

- 1 木や花をたいせつにし
美しいまちをつくろう
- 2 ともに学びあい
心やからだをきたえよう
- 3 明るい家庭をつくり
若い力を育てよう
- 4 よく働き
豊かなくらしをともにしよう
- 5 協力し助けあい
住みよいまちにしよう

日本各地の熱意を パラリンピックの開会へとつなぐ！！

●東京2020パラリンピック聖火リレー

東京2020パラリンピック聖火リレーは、オリンピックの熱気と興奮をつなぐべく、オリンピック終了後、令和2（2020）年8月13日からパラリンピック開会式までの移行期間に開催されます。東京都では8月21日から25日までの5日間、以下の区市でパラリンピック聖火リレーが行われます。

実施日	実施区市町村
8月21日（金）	新宿区 → 中野区 → 豊島区 → 北区 → 文京区
8月22日（土）	千代田区 → 台東区 → 墨田区 → 江東区 → 江戸川区
8月23日（日）	国立市 → 日野市 → 立川市 → 東大和市 → 国分寺市
8月24日（月）	西東京市 → 三鷹市 → 府中市 → 調布市 → 世田谷区
8月25日（火）	中央区 → 港区 → 渋谷区

●都内を走るパラリンピック聖火ランナーの募集を開始しました

募集期限 2月15日（土）
1人あたりの走行距離 約200m

主な条件

- ▷平成20（2008）年4月1日以前に生まれた方
- ▷国籍・性別は問いません など

詳細・問い合わせ

東京都聖火ランナー選考事務局 ☎ <https://www.tokyo-runner.jp> を参照または電話 ☎ 03-6277-2459 で同事務局へ



東京都聖火ランナー選考事務局ホームページ

第54回青梅マラソン大会 スペシャルスターターが澤穂希さんに決定

2月16日（日）に開催される第54回青梅マラソン大会のスペシャルスターターは、サッカー界のレジェンド・澤穂希さんに決定しました。

問い合わせ スポーツ推進課



©中山達也

柔道スポーツ教室（予定）

会場	練習日時
永山体育館	日 午前9時から
長淵市民センター	
大門市民センター	
梅郷市民センター	
沢井市民センター	土 午前8時から
新町市民センター	

※開講式…全教室合同で、4月5日（日）に住友金属鉱山アリーナ青梅で実施

剣道スポーツ教室（予定）

会場	練習日時
天ヶ瀬体育館	土 午後3時から
長淵市民センター	
大門市民センター	
梅郷市民センター	午後5時から
沢井市民センター	午後4時から
小曾木市民センター	日 午前8時から
成木市民センター	土 午後3時から
東青梅市民センター	午後2時から
新町市民センター	日 午前10時から
河辺市民センター	土 午後3時から

※開講式…各教室の初回に実施

参加者募集
令和2年度柔道・剣道スポーツ教室

期間 4月～令和3年3月
会場・練習日時 左表のとおり
費用無料 ※柔道衣、剣道衣、竹刀等
用具は各自負担

指導 中学生 市内在住・在学の小・中学生
市柔道連盟、市剣道連盟
所属 属鉱山アリーナ青梅（市総合体育館）で配布する

申し込み 3月13日までに各市民センター、住友金属鉱山アリーナ青梅へ
※現在各教室に参加している方も、年度ごとに申し込みが必要です。

問い合わせ スポーツ推進課

申込用紙に必要事項を記入し、各市民センターまたは住友金属鉱山アリーナ青梅へ

※現在各教室に参加している方も、年度ごとに申し込みが必要です。

青梅市平和事業

セーブ・ザ・チルドレン写真展 & 講演会

世界連邦運動協会青梅支部と青梅市では、平和の尊さを考える機会として、セーブ・ザ・チルドレン写真展と講演会を開催します。また、講演会に先立ち、小学生平和ポスター展の表彰式を行います。ぜひご参加ください。

セーブ・ザ・チルドレン 日本を含む世界120か国で子ども支援活動を行う、民間・非営利の国際組織です。すべての子どもの生きる・育つ・守られる・参加する「子どもの権利」が実現された世界を目指し、緊急・人道支援、保健・栄養、教育などの分野で100年にわたり活動しています。

★写真展～紛争下を生きる子どもたち～

会期 1月29日（水）～2月4日（火）
時間 午前9時～午後8時（入場は午後7時30分まで）
※1月29日は午後2時開場、2月4日は午後6時閉場

会場 中央図書館多目的室

～ギャラリートーク～

日時 2月1日（土）午後3時から

★平和の集い、セーブ・ザ・チルドレン講演会

日時 2月1日（土）午後1時～2時30分

会場 市役所2階会議室

講師 セーブ・ザ・チルドレン職員

★いずれも

入場無料 直接会場へ

主催 世界連邦運動協会青梅支部、青梅市

後援 青梅市教育委員会、世界連邦運動協会

問い合わせ 市民安全課市民相談係



©Ahmad Baroudi/Save The Children

【普通話】 青梅市政府網頁還提供以上語言：英語，普通話，廣東話，韓語，西班牙語和德語。
【粵語】 青梅市政府網頁還提供以上語言：英語，普通話，粵語，韓語，西班牙語和德語。
【한국어】 저희 오우메시 홈페이지는 영어, 중국어, 광둥어, 한국어, 스페인어, 독일어로도 볼 수 있습니다.
【Deutsch】 Die Website der Stadtregierung Ome ist auch erhältlich in: Englisch, Mandarin, Kantonesisch, Koreanisch, Spanisch und Deutsch.

新成人の皆様へ

青梅市長 浜中啓一

新成人の皆様、誠にありがとうございます。皆様が出される社会は、情報社会に続き、最先端のテクノロジーを活用することで新たな価値や産業が社会にもたらされる「ソサエティ5.0」という社会を迎えるといわれています。一部ではすでに普及しているAI家電や、医

性などの「人間の強み」に大きな期待を寄せています。令和という元号は「万葉集」の梅花の歌、32首の序文を典拠とし、その序文では、大伴旅人の邸宅に集った人々が、梅を題材として、それぞれ詩歌を詠むという場面が描かれています。梅花の宴に集った人々は、自ら蓄えた知識を詩歌に盛り込み、感性や発想力を互いに競い合わせたことで

しょう。皆様には、これから先の人生の中で、積極的に知識を吸収し、多くの経験を重ね、天平の世を生きた人々に負けない発想力や感性を身につけて、「人間の強み」を磨いていってほしいと思います。皆様の輝かしい門出を心から祝福しますとともに、自分の人生をしっかりと切り開いていかれることを祈念し、お祝いの言葉とします。

青梅市情報公開・個人情報保護

運営審議会委員の募集

市では、情報公開制度および個人情報保護制度を適正に運営するため、情報公開制度および個人情報保護制度に関する重要事項を審議する機関として青梅市情報公開・個人情報保護運営審議会を設置しています。この審議会委員のうち市民委員2人を募集します。募集人数 2人男女各1人 応募資格 次のすべての要件を満たす方

- ①青梅市内在住であること
②応募の時点において満20歳以上であること
③地方公務員法第16条各号に該当しないこと
④青梅市議会議員または青梅市職員でないこと
⑤青梅市の他の付属機関等の委員でないこと
⑥審議会の会議に出席が可能であること
※要件を満たさなくなったときは資格を失います。

第2期青梅市まち・ひと・しごと創生総合戦略の策定にあたり意見を募集します

市では、第2期青梅市まち・ひと・しごと創生総合戦略の策定に取り組んでいます。このたび、計画原案がまとまりましたので、皆さんの意見を募集します。報告期間 令和2年4月1日～4月31日 委員構成 知識経験者4人、市民4人の計8人 会議 年4回程度、平日昼間の開催 報酬 会議1回につき1万円 1千500円 応募方法 1月27日(消印)までに住所、氏名、生年月日、性別、電話番号、応募の動機(作文・400字以内)を記入し(書式自由)、直接、郵送、ファックスまたは電子メールでdivo513@city.ome.tokyo.jpで文書法制課(市役所4階)へ。詳細はお問い合わせください。

選考方法 資格審査および作文の審査。候補者が募集人数を超えた場合は、公開抽選とします。問い合わせ 文書法制課 報告公開文書係



市民と市長との懇談会 子育て世代と市長との懇談会 事業者と市長との懇談会 を開催しました

今年度の「市民と市長との懇談会」は、10月に市内4会場で開催し、「まち・ひと・しごと創生総合戦略」についてお知らせするとともに、地域の課題など市政全般についてご意見・ご提案を伺いました。また、昨年度同様に「子育て世代と市長との懇談会」を、子育て支援センターはぐはぐで開催し、子育てをしている方およびこれから子育てをする方から、意見などを伺いました。さらに、今年度初の試みとして、市内事業者の

可)に必要事項、意見を記入し、次のいずれかの方法で企画政策課へ直接持参：午前8時30分～午後5時 ※土・日曜日を除く ※郵送：〒198-8701青梅市企画政策課 関覧場所 企画政策課(市役所4階)、行政情報コーナー(市役所2階)、各市民センター、子育て支援センター、中央図書館 〇〇@city.ome.jp 〇〇@city.ome.jp 〇〇@city.ome.jp

市民と市長との懇談会

空家の提供

この地域に住みたい方はたくさんいるのに住む場所を提供できません。今なら空家の改修などで呼び水にもなりますが、10年、20年後には住みたい人もいなくなってしまうかもしれません。北部地域や西部地域など人口減少が激しい地域に特化した施策を行えないでしょうか。

回答 民間の不動産業者と協力して空家バンク事業を行っています。所有者の事情により成約件数が伸びています。今まで

力しております。青梅に魅力を感じて事業を展開してくれるようにするための施策を提案する責任があると思っております。企業を呼ぶために今井の圏央道青梅IC周辺の開発を行っております。過去の災害の検証

過去の災害の検証

過去に起こった市内での災害を振り返り、ハザードマップを検証していただいたと思います。また、今回の台風で情報伝達がうまくいったのかなど、地域防災計画に反映していただきたい。回答 過去の災害から、検証はできる部分があると思いますので、検討させていただきます。それをどういった形で市民の皆様には知らせるかも合わせて検討してまいります。今回の台風では避難勧告、避難指示を出し、市内で2千人以上の方が避難しました。これは市民の防災意識が高まっているとも考えております。市として市民の命を守るため、早めの情報伝達を行いたいと思っております。

過去に起こった市内での災害を振り返り、ハザードマップを検証していただいたと思います。また、今回の台風で情報伝達がうまくいったのかなど、地域防災計画に反映していただきたい。回答 過去の災害から、検証はできる部分があると思いますので、検討させていただきます。それをどういった形で市民の皆様には知らせるかも合わせて検討してまいります。今回の台風では避難勧告、避難指示を出し、市内で2千人以上の方が避難しました。これは市民の防災意識が高まっているとも考えております。市として市民の命を守るため、早めの情報伝達を行いたいと思っております。

まちづくりの考え

良いまち、住みやすいまちの具体性がないのですが、高尾山のような観光開発をするとか、青梅の森を都や国に渡して管理費を青梅市がもらうなど、税収を上げる必要があると思いますが、お考えをお示しください。回答 人口減少は大きな課題となっておりますが、多世代がふれあえるのは、すごく良いと思います。次の総合戦略でも実現してほしいと思っております。

令和元年度第2回 子育て世代と市長との懇談会

市では、子育て世代の声を施策に反映させるため、子育て世代と市長が直接対話する機会として、「子育て世代と市長との懇談会」を開催します。日時 1月31日(金) 午前10時～11時30分 会場 ネットたまぐーセンター(文化交流センター) 対象 子育て世代の方 ※託児あり 直接会場へ 問い合わせ 企画政策課

子育て世代と市長との懇談会

多世代交流センターは目標であって現在進んでいないのでしょうか。進んでいるのであればどこでやっているのですか。回答 民間と連携できる仕組みは積極的に発信していかないと民間企業は来ないので、積極的に進んでいきたいと思っております。若者を呼ぶためには働く場所を確保する必要があります。そのため、企業誘致を行うてまいります。

子育て世代と市長との懇談会

市では、子育て世代の声を施策に反映させるため、子育て世代と市長が直接対話する機会として、「子育て世代と市長との懇談会」を開催します。日時 1月31日(金) 午前10時～11時30分 会場 ネットたまぐーセンター(文化交流センター) 対象 子育て世代の方 ※託児あり 直接会場へ 問い合わせ 企画政策課

事業者と市長との懇談会

民間の活力や企画力を有効活用しての企業誘致をしてほしいと思っております。民間のノウハウをぜひ活用してください。回答 民間と連携できる仕組みは積極的に発信していかないと民間企業は来ないので、積極的に進んでいきたいと思っております。若者を呼ぶためには働く場所を確保する必要があります。そのため、企業誘致を行うてまいります。

官民連携

民間の活力や企画力を有効活用しての企業誘致をしてほしいと思っております。民間のノウハウをぜひ活用してください。回答 民間と連携できる仕組みは積極的に発信していかないと民間企業は来ないので、積極的に進んでいきたいと思っております。若者を呼ぶためには働く場所を確保する必要があります。そのため、企業誘致を行うてまいります。

人権擁護委員に 田邊さんが再任、手塚さんが新任

人権擁護委員に田邊幸司さん(駒木町)、手塚幸子さん(木野下)が1月1日付けで法務大臣から委嘱されました。

人権擁護委員は、私たちの身の周りの悩みごとの相談や、人権思想を広めるための啓発活動などを行い、任期は3年です。

市の人権擁護委員は田邊幸司さん、手塚幸子さんのほか3人の計5人で活動しています。

なお、定例の身の上相

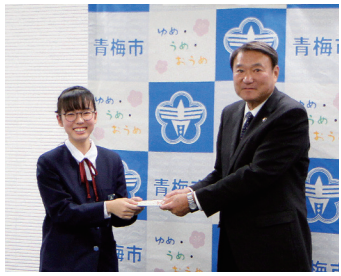


△新任の手塚幸子さん

全国中学生人権作文コンテスト 東京都大会で奨励賞を受賞しました

今年度は、311校から4万176編の応募があり、三中全会の鶴井理那さんの作文「思いやりの連鎖」が奨励賞を受賞し、12月3日に市長へ受賞報告を行いました。

問い合わせ 市民安全課市
民相談係



姉妹都市友好のシンボル青梅産ワイン 「ポップルトの雫」 1月25日発売

姉妹都市ドイツ・ポップルト市から友好の証として贈られたぶどう(リースリング種)の木を、青梅市自立センターと成木農業者振興会の皆さんが大切に育てています。昨年は1千175kgのぶどうを収穫しました。

このぶどうが今年も白ワインになりました。今回販売するのは、白ワイン(甘口) 720mlで

市民斎場・火葬場 見学会

葬儀や火葬に関するさまざまな疑問や不安を解消していただくため、斎場と火葬場を見学していただきながら、手続きの仕方や葬儀の流れなどを説明します。

日時 1月26日(日)

印鑑登録できない方の範囲が 成年被後見人から意思能力を有しない者に 変更されました

市印鑑条例が一部改正され、印鑑登録できない方の範囲が「成年被後見人」から「意思能力を有しない者」に変更されました。

成年被後見人が印鑑登録する場合、法定代理人が行い、かつ成年被後見人本人の来庁が必要となります。

問い合わせ 市民課住民記録係

1月26日にマイナンバーカード交付の 日曜臨時窓口を開設します

日時 1月26日(日) 午前9時～午後3時
対象 マイナンバーカードを申請し、市民課から「交付案内通知」(封書)が届いている方が届いている方
必要なもの 交付案内通知

学校教育活動支援員の募集

市内の小・中学校等において児童・生徒の生活や学習を支援する学校教育活動支援員を募集します。

(社福) 青梅市社会福祉事業団 臨時職員募集

職種・人数・資格 調理員(ローテーション制)・若手人・高卒以上
勤務内容 青梅市自立センター利用者(障害者)の給食調理業務等
勤務日時 月15日程度・午後5時～午後9時

市民協働活動団体支援講座 クラウドファンディング活用講座

クラウドファンディングの活用方法やメリット、実際の活用事例などを紹介いたします。

問い合わせ 市民課住民記録係

自然豊かな成木地区 自治会活動紹介コーナー53

成木地区は、休日になると色とりどりのウエアーを着た自転車が走り回ります。



夏には若者が主体となり大盆踊りが開催されました。今年は東京オリンピックが半年後に迫っており、スポーツと文化の祭典として地元の方、他市の方、他国の方も参加して大いに盛り上がりました。

その他 職務内容、待遇等の詳細は、お問い合わせください。

問い合わせ 市民活動推進課地域支援係

傍聴にお出かけください

	青梅市 農業振興対策審議会	青梅市 環境審議会	青梅市情報公開・個人情報保護運営審議会	青梅市安全・安心まちづくり推進協議会	青梅市 子ども・子育て会議	青梅市 交通安全対策審議会	青梅市 介護保険運営委員会
日時	1月28日(火) 午後2時から	1月30日(木) 午後2時から	2月6日(木) 午後1時30分から	2月6日(木) 午後2時から	2月6日(木) 午後2時から	2月7日(金) 午後2時から	2月17日(月) 午後2時から
会場	市役所2階 災害対策本部室	市役所2階 災害対策本部室	市役所議会議棟3階 第3委員会室	市役所2階 201会議室	市役所2階 災害対策本部室	市役所2階 204会議室	市役所議会議棟3階 大会議室
内容	青梅市農業振興計画の進捗状況について	平成30年度第2次環境基本計画における市の取組について等	保有個人情報を取り扱う事務についての報告等	青梅市内の犯罪発生状況について	青梅市子ども・子育て支援事業計画策定にかかる検討 ほか	春の交通安全運動実施要領(案)等について	介護保険事業の実施状況について ほか
定員	先着5人	10人(抽選)	5人(抽選)	先着5人	10人(抽選)	先着5人	20人(抽選)
傍聴受付	当日の午後1時30分～55分に会場入り口で	当日の午後1時30分～45分に会場入り口で	当日の午後1時00分～15分に会場入り口で	当日の午後1時30分～45分に会場入り口で	当日の午後1時30分～45分に会場入り口で ※託児希望者は1月20日までに電話で子育て推進課へ	当日の午後1時30分～45分に会場入り口で	当日の午後1時30分～50分に会場入り口で ※会議資料を希望する方は2月12日の午後5時までに電話で介護保険課へ(当日会場でお渡しします)
問い合わせ	農林水産課農政係	環境政策課 管理係	文書法制課 情報公開文書係	市民安全課 市民安全係	子育て推進課 子育て推進係	市民安全課 市民安全係	介護保険課 介護保険管理係

松くい虫防除事業を実施します 〜東京都の松枯れ予防重点地域として〜

市では、森林環境の保全と松くい虫被害の拡大防止を図るため、公益的機能の高い保全すべき松林を対象に、松くい虫防除事業を実施しています。

市民の皆さんのご理解とご協力をお願いします。

実施場所 黒沢地区 ほか
市内各所

内容・時期 薬剤樹幹注入

(予防)・2月、伐倒くん蒸(駆除)・3月予定

その他 作業は、松の専門家である松保護士、農業管理指導士、樹木医が監視・監督して行います。

※松くい虫被害(マツ材線虫病)は、マツノザイセンチュウという小さな線虫が、松を弱らせ、枯らせてしまいます。また、



この線虫を健康な松に運び、病気をまん延させる媒介役となっているのがマツノマダラカミキリです。感染した松や産卵された松は、枯れてしまうほか、感染源として被害拡大の要因となります。

問い合わせ 農林水産課 林務水産係

シイタケ栽培講習会

日時 2月15日(土) 午前10時〜午後1時
※雨天時は2月16日(日)

会場 花木園(小曾木4-2615-1)

対象 市内在住者

内容 原木の穴あけから、種ゴマ(シイタケ菌)の打ち込み

※種ゴマを打ち込んだほだ

費用 2千円

持ち物 かなづち、軍手、暖かい上着

申し込み 1月25日(消印)までにハガキに住所、氏名、電話番号を記入し、〒198-8701青梅市農林水産課「シイタケ栽培講習会」担当へ

※1世帯につき1通

問い合わせ 農林水産課 政係

農業体験農園「並木農園」利用者募集!

農業体験農園「並木農園」では、利用者を募集します。

農業体験農園とは、市民農園のような区画貸しの農園ではなく、農園主の指導のもと野菜づくり(無農薬・無肥料の自然栽培)が体験できる農園です。

種・苗・農具等を農園主が用意し、分かりやすく指導を行うため、未経験者も安心して利用でき、季節ごとの野菜の栽培・収穫を体験できます。

場所 河辺町7-3-5

募集区画 11区画

※1区画約30㎡

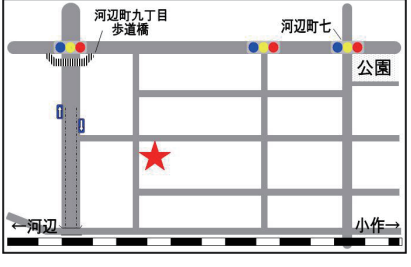
利用期間 3月〜令和3年1月31日

費用 1区画3万5千円(税別)

注意事項

- ※車での来園は不可
- ※応募者多数の場合は、抽選となります。

申し込み 1月31日(消印)までにハガキに「並木農園利用希望、住所、氏名、電話番号を記入し、〒198-8701青梅市農



林水産課へ

※氏名は略さず正確に記入してください。

問い合わせ 農園主(並木) 24・0601、農林水産課農政係

市民提案協働事業シンポジウム 大荷田川の水質&ホテル調査報告と これからの里山を考える

日時 1月26日(日) 午後1時〜4時30分

入場無料

主催 (特非) 青梅まちづくりネットワーク

会場 市役所2階会議室

内容 基調講演、調査結果の報告、里山の維持と活用を考えるパネルディスカッション

講師 環境カウンセラー 渡邊 勇氏、日本ホテルの会理事 井上 務

直接会場へ問い合わせ 環境政策課 管理係



女性向けパワーアップ講座 〜もう一度働きたいと思ってるあなたへ〜

結婚や子育て、パートナリーの転勤などのライフイベントで仕事を辞めたけれど、もう一度働きたいと思ってる方向けの講座です。自分自身でできることや大切にしたいことを見つめ直して、これからどのように働いていくのかをデザインします。

日程 第1回:2月7日(金)、第2回:14日(金)

時間 午前10時〜正午

会場 ネットたまごセンター(文化交流センター)

対象 市内在住・在勤・在学の成人女性

内容 第1回:わたしの中のお宝を探す、第2回:わたしがしたい働き方をデザインする

講師 キャリアコンサルタント 岩嶋寿子氏

定員 先着20人(予約制)

費用無料

持ち物 筆記用具

その他 託見あり(若干人)

申し込み 住所、氏名、年齢、連絡先、託児の有無を電話または電子メール 047050@city.ome.tokyo.jp で社会教育課へ

※メールで申し込みの方には、おおむね1週間以内に受付確認の返信をします。返信がない場合は、電話でお問い合わせください。



消費者相談室③ 家族で防ごう、子供のネットトラブル

全国の消費生活センター等に寄せられる小・中・高校生に関する相談では、インターネット関連の相談が多くみられます。SNS上の広告や、SNSで知り合った相手と活用を考えるパネルディスカッション

①無断でクレジットカードを使って、オンラインゲームで高額課金をしていった。(小学生)

②誤ってアダルトサイトにアクセスし、請求サイトにアクセスし、請求された。

③SNS上で1回限りのつもりで化粧品を購入したが、定期購入が条件で解約できないと言われた。(高校生)

④通販サイトで商品を購入したが、偽物が届き、販売業者とも連絡が取れない。(高校生)

インターネットトラブルを防ぐため、日頃から家族で利用ルールを話し合っておきましょう。また、利用前にアクセスし、請求された。

長引く電話 それ本物? 〜犯人の電話に出ないで 被害ゼロ〜

詐欺等被害発生状況 令和元年・16件・1千969万円(12月8日現在)

「電話を切らないで!このセリフにご注意を!」

詐欺グループは電話をかけてくる際に、「電話を切らないで!」と話すことにより、警察官や家族と連絡をとらせないよううにしています。不審な電話があった場合には、すぐに電話を切り、110番通報をしてください。

自動通話録音機の貸与

現在、市では、65歳以上で市内在住の方を対象に自動通話録音機の無償貸与を行っています。数万が一電話に出た時点で、電話を切らなければ、お金をかき出されてしまいます。

☆慌てない!お金やカードは絶対渡さない!

☆すぐに信用しない!相手の所属、氏名、連絡先を聞いて確認を!

☆一人で判断せず、警察や家族に相談を!

問い合わせ 青梅警察署 防犯係 22・0110、市市民安全課市民安全係



に、サービスやサイトに不審な点がないか、料金や契約内容、解約条件等を確認しましょう。

2022年には成年年齢が18歳に引き下げられ、消費者トラブルの増加が懸念されています。不安に思ったりトラブルになった場合は、消費者相談室へご相談ください。

消費者相談室 22・6000 (相談専用)

相談日時 月〜金曜日 午前10時〜正午、午後1時〜4時

※第2・4火曜日は午後6時まで

※祝日を除く

問い合わせ 市民安全課 市民相談係



青梅市地域女性活躍推進事業 女性が輝ける社会づくり

〜未来を生き残る女性になる 未来を生き残る子どもに育てる〜

テレビや雑誌など各種メディアで人気のカウンセラーが、自らの経験をもとに幸せになる考え方やコミュニケーションの大切さとおもしろさを伝えます!

日時 2月13日(木) 午後1時30分〜3時

会場 市役所2階会議室

対象 市内在住・在勤・在学者

定員 先着60人(予約制)

費用無料

その他 講演後、今年度取り組んできた青梅市地域女性活躍推進事業「女性のためのビジネススクール」受講生による成果報告会を開催します。こちらも参加できます。

申し込み 電話で市民生活推進課へ

講師プロフィール

1965年埼玉県生まれ。日本大学芸術学部卒業。財団法人の教育研究所編集部門で17年間勤務後、心理カウンセラーとして独立。幼少の頃から体型コンプレックスに悩み、自分に自信が持てない日々を過ごす。過去の経験から生み出したカウンセリング術は、コンプレックスを魅力に、個人の個性や本来持っている「いいところ」を導き出すため好評を得ている。人材育成・学習支援等の各種カウンセリング・講演・執筆活動を行い現在に至る。

羽林由鶴氏



地域密着！身近な存在「消防団」！～消防団員募集～

問い合わせ 防災課消防係

●消防団ってなに？

消防団は、「自分たちのまちは自分たちで守る」という精神に基づき、地域の安全・安心を守るため、市町村の消防機関の一つとして活躍しています。歴史は古く、江戸時代の町火消がその前身であるといわれています。

地域住民で組織されている消防団は、地域に密着し、動員力や即時対応力に優れており、これらの特性を生かして、火災発生時だけでなく、台風や豪雨などの風水害、さらには大規模地震といったさまざまな災害に対し、地域住民の生命や財産を守るために活動しています。



●消防団員とは？

消防団員は、消防署の職員のように消防業務を本業としているわけではなく、ふだんはさまざまな職業に就いています。

しかし、いざ災害が発生した時には、自宅や職場などから現場へ出動し活動に当たることを任務とした、非常勤特別職の地方公務員でもあり、全国で約85万人、青梅市では558人（令和2年1月現在）もの消防団員が、仕事や育児をしながらも、地域の安全・安心を守るため、世代を超えて活躍しています。



地域のために日々頑張っている消防団員ですが、その活動は、それを支える家族や地域の方々の理解があって成り立っています。これからも、青梅市民の安全・安心を守る消防団に対し、ご理解とご協力をお願いします。また、各地域において消防団員の勧誘を行っています。ぜひご協力ください。

●消防団の活動とは？

平常時の主な任務

- ▷消防・災害活動に対する教育・訓練
- ▷火災予防運動等における火災予防啓発・警戒活動
- ▷地域住民に対する防火指導・広報活動
- ▷地域行事における警戒活動

災害時の主な任務

- ▷火災発生時における消火活動
- ▷災害発生時における住民の救助・救護活動および避難誘導
- ▷風水害発生時における情報収集および警戒活動



●待遇は？

年額による報酬（職務手当）や災害出動に対する出動手当、5年以上勤務した場合に支給される退職報償金のほか、消防団活動に必要な被服の貸与や、活動中に負傷した場合の公務災害補償制度や40歳以下の自営業者等を対象とした健康診断受診制度、消防団互助会による各種助成制度などがあります。また、職務にあたって功労・功績があった場合の表彰制度があります。

●入団資格は？

18歳以上の市内に居住または勤務する健康な方なら、どなたでも入団できます。

女性消防団員も募集しており、火災を未然に防ぐための火災予防啓発活動などに従事しています。



おうめし消防 団太くん

原動機付自転車ゆめうめちゃんナンバープレート無料交付

対象 市内を定置場とする原動機付自転車の所有者
※新規登録のほか、登録済み車両からのナンバープレート交換可

※ナンバーの指定不可

対象車種

- ▷第1種（白色・総排気量50cc以下）
- ▷第2種の乙（黄色・総排気量50cc超90cc以下）
- ▷第2種の甲（桃色・総排気量90cc超125cc以下）

交付場所 市民税課（市役所1階）

交付手数料 無料

登録に必要なもの 下表参照

問い合わせ 市民税課庶務係



登録状況	持ち物
販売店から購入して新規登録	販売証明書（販売店で発行）、印鑑（所有者）
名義変更（譲渡）	旧所有者のナンバーが廃車手続き済みの場合 廃車済書（廃車時に市区町村で発行）、譲渡証明書、印鑑（新所有者）
	旧所有者のナンバーが廃車手続きしていない場合 ナンバープレート、標識交付証明書、譲渡証明書、印鑑（新・旧所有者）
青梅市で登録した従来のナンバープレートから交換	ナンバープレート、標識交付証明書、印鑑（所有者）

※譲渡証明書は旧所有者印が押印してあるもの
※青梅市に住民登録がなく市内に原動機付自転車の定置場がある方は、住民登録が確認できる書類と定置場が確認できる書類（アパートの賃貸借契約書など）も必要です。
※自動車損害賠償責任保険の変更手続きが必要となる場合があります。保険会社等へご確認ください。

差押財産（不動産）の公売

市では、市税等の滞納処分として差し押さえた不動産の公売を実施しています。公売とは、市税等を滞納し督促しても納付がない方に対し、納期限内に納税をされている方との公平性を保つため、財産を差し押さえて売却し、滞納となつている市税等に充当する手続きです。

開札場所 東京都庁会議室
注意事項 公売財産の詳細および公売手続きについては、収納課または市ホームページで閲覧できます。登記簿等を必ずご

※市税等の納付状況によって公売中止となる場合があります。
問い合わせ 収納課庶務係

確認のうえ入札してください。

公売方法 期間入札
公売保証金納付期間 1月10日～2月7日
入札期間 1月31日～2月7日
入札場所 収納課（市役所1階）
開札日時 2月12日（水）午前10時

～公売財産の詳細～
売却区分 第G2801号
所在 河辺町8-3-20
地目 畑
地積 165㎡（公簿面積）
都市計画 市街化区域 第1種中高層住居専用地域
指定建ぺい率 60%
指定容積率 200%
第2種高度地区、準防火地区、日影規制（一）、景観条例（一般地区）
見積価格 2,160万円
公売保証金 216万円
※対象物件の地目が農地のため、入札に参加するには、事前に収納課で配布の申請用紙（市ホームページからダウンロード可）を市農業委員会へ提出し、買受適格証明書の発行を受けてください。

国民健康保険加入の18歳以下・70歳以上の方へ医療費の額などを通知します

市では、国民健康保険加入者のうち、患者負担額の少ない18歳以下および70歳以上の方へ、国民健康保険で把握している医療費の額などを通知します。
▽この通知が届いたことにより、特に手続きを行う必要はありません。また、還付金などは発生しません。
▽この通知は、確定申告の際、「医療費控除の明細書」の代わりに使用することはできませんので、ご注意ください。
問い合わせ 保険年金課係

老齢年金を受けている方へ源泉徴収票が送付されます

令和元年中に国民年金や厚生年金等の「老齢年金」を受け取った方へ、1月中旬～下旬に、日本年金機構より「公的年金等の源泉徴収票」が送付されます。税務署で確定申告を行う際にお使いください。届いていない場合や紛失した場合は、再交付できます。
再交付申し込み・問い合わせ ねんきんダイヤル ☎0570・05・1165、青梅年金事務所 ☎30・3410

新築・増築の調査にご協力を

令和2年度固定資産税・都市計画税の税額を算定するため、調査員が家屋の内外部、設備等を調査します。平成31年～令和元年に新築・増築した、すべての家屋（住宅、店舗、工場、車庫、物置等）が対象となります。小規模な増築等で建築確認を申請していない場合はご連絡ください。
※建築確認を申請している場合、連絡は不要です。
新築・増築した場合 家屋を取り壊した場合 家屋（住宅、店舗、工場、車庫、物置等）の全部または一部を取り壊した方は、所有者の住所・氏名・家屋調査済証に記載された番号（不明な場合は、所在地番・種類・構造・床面積等）をご連絡ください。
固定資産税等の税額に影響する場合がありますので、ご協力をお願いします。
問い合わせ 資産税課家屋係

確定申告書は早めに提出を

2月17日(月)～3月16日(月)
確定申告書は青梅税務署へ

2月3日(月)～3月16日(月)は、青梅税務署の駐車場は使用できません。(身体障害者用車両を除く)

この期間は、イオンスタイル河辺(JR河辺駅北口)の駐車場をご利用いただけますが、台数に限りがあるため、なるべく公共交通機関をご利用ください。

会場が混雑している場合には、受け付けを早めに締め切ることがありますので、なるべくお早めにお越しください。また、長時間お待ちいただくことや、申告内容によっては、作成に相当の時間を要しますので、余裕を持ってお越しください。

令和元年分の所得税および復興特別所得税の確定申告書の提出・納税期間

2月17日(月)～3月16日(月)
※土・日曜日、2月24日を除く

※還付申告をする方は、2月14日(金)以前でも、確定申告書を提出できます。

復興特別所得税の計算・記載漏れにご注意ください。

※個人の方については、平成25年分から49年分まで、復興特別所得税(原則として各年分の所得税額の2%)を所得税と併せて申告・納付することになります。

▽公的年金等の収入金額の合計額が40万円以下であり、かつ、公的年金等に係る雑所得以外の所得金額の合計額が20万円以下である場合には、

があります。期限内に納付できない場合は、青梅税務署徴収部門22・3185(自動音声でご案内していますので、「2」を選択してください)へご相談ください。

※国税の納付は、振替納税(贈与税を除きます)やe-Tax(国税電子申告・納税システム)をご利用ください。

※納付書で納付する場合は、納付書に金額等を記入し、お近くの金融機関で納期限までに必ず納付してください。

申告書作成会場を開設します
所得税および復興特別所得税の確定申告をする必要はありません。(外国の年金がある方を除く)

※この場合でも、所得税および復興特別所得税の確定申告書の作成会場を開設します。

期間 2月17日(月)～3月16日(月)
※土・日曜日、2月24日を除く

※還付申告をする方は、2月14日(金)以前でも、確定申告書を提出できます。

復興特別所得税の計算・記載漏れにご注意ください。

※個人の方については、平成25年分から49年分まで、復興特別所得税(原則として各年分の所得税額の2%)を所得税と併せて申告・納付することになります。

▽公的年金等の収入金額の合計額が40万円以下であり、かつ、公的年金等に係る雑所得以外の所得金額の合計額が20万円以下である場合には、

確定申告書の提出・納税期間
2月17日(月)～3月16日(月)
※土・日曜日、2月24日を除く

申告書や青色申告書などを 国税庁ホームページで作成できます

国税庁ホームページの「確定申告書作成コーナー」では、画面の案内に従って金額等を入力することにより、所得税および復興特別所得税、個人事業者の消費税および地方消費税、贈与税の申告書や青色申告決算書などが作成できます。

作成した申告書等は、プリントアウトして「書面」により提出することができ、e-Tax(国税電子申告・納税システム)等を利用して提出することもできます。

「確定申告書作成コーナー」では、スマートフォンで申告書を作成することもできます。所得の種類が、給与所得、年金収入や副業等の雑所得、保険の満期金等の一時所得のみの方は、

スマートフォンで申告書を作成することもできます。所得の種類が、給与所得、年金収入や副業等の雑所得、保険の満期金等の一時所得のみの方は、

スマートフォンで申告書を作成することもできます。所得の種類が、給与所得、年金収入や副業等の雑所得、保険の満期金等の一時所得のみの方は、

税務職員を装った者からの不審な電話や「振り込め詐欺」にご注意ください

国税局や税務署の職員を名乗る者から電話があり、年金・マイナンバー制度アンケート、年金受給調査などと称して、年齢や家族構成、年金の受給状況、預金残高や口座情報などを聞き出すとする事例が発生しています。また、現金自動預払機(ATM)を操作させて振り込みを行わせる「振り込め詐欺」による被害が発生しています。

△税務署や国税局では、年金・マイナンバー制度アンケート等と称して電話を名乗る者から電話があり、その内容を不審に思った場合は、即答を避け、相手の所属部署、氏名、電話番号を確認したうえで電話を切り、青梅税務署総務課(22・3185)自動音声でご案内していますので、「2」を選択してください。お問い合わせください。

△国税の納付のために、金融機関の口座を指定して振り込みを求めるとはなりません。国税局や税務署の職員を名乗る者から電話があり、その内容を不審に思った場合は、即答を避け、相手の所属部署、氏名、電話番号を確認したうえで電話を切り、青梅税務署総務課(22・3185)自動音声でご案内していますので、「2」を選択してください。お問い合わせください。

△確定申告に関するお問い合わせ
2月24日、3月1日は立川税務署で受け付けます
申告書作成のアドバイス(電話による相談を除く)、用紙の配布、申告書の受付を立川税務署で合同で行います。

△確定申告に関するお問い合わせ
2月24日、3月1日は立川税務署で受け付けます
申告書作成のアドバイス(電話による相談を除く)、用紙の配布、申告書の受付を立川税務署で合同で行います。

△確定申告に関するお問い合わせ
2月24日、3月1日は立川税務署で受け付けます
申告書作成のアドバイス(電話による相談を除く)、用紙の配布、申告書の受付を立川税務署で合同で行います。

ご利用ください 振替納税、e-Tax、「コンビニ納付

スマートフォン専用画面が利用できます。

また、国税庁ホームページでは、「所得税及び復興特別所得税の確定申告の手引き」や申告書用紙等をダウンロードすることもできますので、ぜひ活用ください。

※平成30年分の申告書等をe-Taxを利用して提出した方、プリントアウトして「書面」により提出した方には、令和元年分の申告書等が送付されません。引き続きe-Tax等をご利用ください。

所得税および復興特別所得税、個人事業者が納付する消費税および地方消費税の納付については、金融機関や税務署で納付するほか、金融機関の預貯金口座から自動的に引き落としになる振替納税が利用できます。

e-Tax(国税電子申告・納税システム)を利用すると、自宅やオフィス等からインターネット等を利用して、インターネットバンキング等による電子納税やダイレクト納付により納税することができ、また、パソコンやスマートフォンで、国税庁ホームページ「確定申告書作成コーナー」や「コ

融機関の口座を指定して振り込みを求めるとはなりません。国税局や税務署の職員を名乗る者から電話があり、その内容を不審に思った場合は、即答を避け、相手の所属部署、氏名、電話番号を確認したうえで電話を切り、青梅税務署総務課(22・3185)自動音声でご案内していますので、「2」を選択してください。お問い合わせください。

融機関の口座を指定して振り込みを求めるとはなりません。国税局や税務署の職員を名乗る者から電話があり、その内容を不審に思った場合は、即答を避け、相手の所属部署、氏名、電話番号を確認したうえで電話を切り、青梅税務署総務課(22・3185)自動音声でご案内していますので、「2」を選択してください。お問い合わせください。

融機関の口座を指定して振り込みを求めるとはなりません。国税局や税務署の職員を名乗る者から電話があり、その内容を不審に思った場合は、即答を避け、相手の所属部署、氏名、電話番号を確認したうえで電話を切り、青梅税務署総務課(22・3185)自動音声でご案内していますので、「2」を選択してください。お問い合わせください。

融機関の口座を指定して振り込みを求めるとはなりません。国税局や税務署の職員を名乗る者から電話があり、その内容を不審に思った場合は、即答を避け、相手の所属部署、氏名、電話番号を確認したうえで電話を切り、青梅税務署総務課(22・3185)自動音声でご案内していますので、「2」を選択してください。お問い合わせください。

融機関の口座を指定して振り込みを求めるとはなりません。国税局や税務署の職員を名乗る者から電話があり、その内容を不審に思った場合は、即答を避け、相手の所属部署、氏名、電話番号を確認したうえで電話を切り、青梅税務署総務課(22・3185)自動音声でご案内していますので、「2」を選択してください。お問い合わせください。

融機関の口座を指定して振り込みを求めるとはなりません。国税局や税務署の職員を名乗る者から電話があり、その内容を不審に思った場合は、即答を避け、相手の所属部署、氏名、電話番号を確認したうえで電話を切り、青梅税務署総務課(22・3185)自動音声でご案内していますので、「2」を選択してください。お問い合わせください。

融機関の口座を指定して振り込みを求めるとはなりません。国税局や税務署の職員を名乗る者から電話があり、その内容を不審に思った場合は、即答を避け、相手の所属部署、氏名、電話番号を確認したうえで電話を切り、青梅税務署総務課(22・3185)自動音声でご案内していますので、「2」を選択してください。お問い合わせください。

生活、仕事、お金のこと、ひとりで悩まず、相談してみませんか

- 生活のこと
 - ▷どこに相談したらよいかわからない。頼れる人もいない。
 - ▷引きこもりやニートで悩んでいる。
- 仕事のこと
 - ▷仕事はしたいけど、何から始めればよいかわからない。
 - ▷失業してしまった。再就職が…、家賃が…。
- お金のこと
 - ▷家計のやりくりが…。
 - ▷公共料金の滞納や借金の返済が大変だ。

悩みが深刻化する前に、まずはお電話を!

問い合わせ 生活福祉課生活自立支援担当(市役所1階17番窓口)

所得税および復興特別所得税、個人事業者が納付する消費税および地方消費税の納付については、金融機関や税務署で納付するほか、金融機関の預貯金口座から自動的に引き落としになる振替納税が利用できます。

e-Tax(国税電子申告・納税システム)を利用すると、自宅やオフィス等からインターネット等を利用して、インターネットバンキング等による電子納税やダイレクト納付により納税することができ、また、パソコンやスマートフォンで、国税庁ホームページ「確定申告書作成コーナー」や「コンビニ納付」で申告書を作成することもできます。詳細は、e-Taxホームページ www.e-tax.go.jp (一部の機能は、スマートフォン、タブレット端末から利用できません)をご覧ください。

また、パソコンやスマートフォンで、国税庁ホームページ「確定申告書作成コーナー」や「コンビニ納付」で申告書を作成することもできます。詳細は、e-Taxホームページ www.e-tax.go.jp (一部の機能は、スマートフォン、タブレット端末から利用できません)をご覧ください。

また、パソコンやスマートフォンで、国税庁ホームページ「確定申告書作成コーナー」や「コンビニ納付」で申告書を作成することもできます。詳細は、e-Taxホームページ www.e-tax.go.jp (一部の機能は、スマートフォン、タブレット端末から利用できません)をご覧ください。

家族介護教室
「認知症の患者・家族から学んだ
「いのちのかけがえのなわ」」



△佐藤 猛氏

日時 2月20日(木) 午後10時～正午
会場 福祉センター第1集会所

対象 市内在住の高齢者を介護している家族、近隣の援助者、介護や認知症について学びたい方

内容 ①認知症患者・家族との日々のふれあいのエピソード
②認知症がみられる疾患の種類と特徴

③軽度認知障害の非薬物療法(運動・心理・食事)の紹介
講師 菜の花クリニック 顧問 佐藤 猛氏
定員 先着60人程度(予約制)

費用無料
申し込み 電話または直接高齢者支援課包括支援係(市役所1階)へ

市立総合病院 おうめ健康塾
「気になるお口の病気」

お口の病気は、むし歯や歯周病だけではありません。歯磨きなどの日頃の手入れと歯科治療が重要ですが、なかなか治らないお口の痛みや腫れなどは、歯を支えるあごの骨に影響し、

時として重篤な感染を引き起こしたり、全身にも影響を及ぼすことがあります。異常の原因になる、お口の病気にはどのようなものがあるのかお話しします。

日時 2月26日(水) 午後3時～4時
会場 総合病院多目的室(新棟6階食堂奥)
講師 歯科口腔外科医師 樋口佑輔氏
費用無料
直接会場へ
問い合わせ 総合病院管理課庶務係 ☎22-3191

がん患者サロン 青梅せせらぎ会 オストミーの会

日時 3月13日(金) 午後2時～3時30分
会場 総合病院新棟3階セミナー室

対象 オストミー(人工肛門・人口ぼうこう)の方 ※家族の付き添い可
申し込み 祝日を除く月

金曜日の午前9時～午後4時に電話 ☎22-3191 でがん相談支援センターへ

歩いて、食べて、楽しく健康づくり！
「青梅市ウォーキングマップ」を作成しました

市民の皆さんの健康増進のきっかけづくりとして、「青梅市ウォーキングマップ」を作成しました。1コースあたりの距離は3～8km程度で、市内の11コース(全約53km)を、各コースの観光名所やお薦めの飲食店、青梅七福神巡りなどの情報とともに紹介し

ています。専用のアプリケーションを使用すると、スマートフォン等のGPS機能を利用してウォーキングコースが一目で確認できます。全11コースを歩いた方には完歩証(1人1枚限り)を贈呈します。このマップを持って市内を歩いてみま



青梅市ウォーキングマップ

主な配布場所 各市民センター、市役所、健康センター、市内の観光案内施設等
問い合わせ 健康センター ☎23-2191

プレママ3日間コース

日程等 下表参照
時間 各日午後1時15分～3時50分(零時50分受付開始)
会場 健康センター
対象 出産予定日が4月上旬～7月中の妊婦で、全日程参加できる方
定員 先着16人(予約制)
申し込み 電話 ☎23-2191 で健康センターへ
※遅刻・欠席の場合は、前日まで(当日は午前10時まで)に必ずご連絡ください。

日程	内容	服装・持ち物
2月17日(月)	▷オリエンテーション、自己紹介 ▷妊娠・出産・産後、おっぱいのケア等についてのお話 ▷予防接種について	ストレッチができる服装、「はじめまして赤ちゃん」(冊子)
3月2日(月)	▷母と子のデンタルヘルス ▷妊娠中と産後の健康管理等 ▷災害対策について	
3月9日(月)	▷妊娠中と産後のヘルシーメニュー ▷赤ちゃんのいる生活をイメージしてみよう ▷先輩ママとの交流	「はじめまして赤ちゃん」(冊子)

※3日目に参加する場合は1日目の参加が必須
※コースを超えての受講不可

定期予防接種を忘れていませんか？
問い合わせ 健康センター ☎23-2191

予防接種を受けて感染症から身を守りましょう。実施医療機関は、健康センターへお問い合わせになるか、市ホームページをご覧ください。

子どもの定期予防接種

令和元年度に実施するお子さんの定期予防接種は、市ホームページや青梅市子育てアプリ「ゆめうめちゃんの子育て・予防接種ナビ」(下の2次元コードからアクセス可)に掲載されていますので、ご確認ください。接種前には、予防票に同封するお知らせを必ずお読みください。

大人の予防接種

高年齢者の肺炎球菌定期予防接種 下表の方へ4月上旬に予防票を送付しました。かかりつけ医へ相談のうえ、接種してください。接種にあたっては、各医療機関が定める料金(医療機関により異なります)から公費助成額4千円を除いた金額を自己負担していただきます。

令和元年度に実施するお子さんの定期予防接種は、市ホームページや青梅市子育てアプリ「ゆめうめちゃんの子育て・予防接種ナビ」(下の2次元コードからアクセス可)に掲載されていますので、ご確認ください。接種前には、予防票に同封するお知らせを必ずお読みください。

有効期限 3月31日(火) ※元年度の予防票は水色の線で印刷されています。(紫色等で印刷された過去の予防票は無効) 風しんの第5期定期接種 昭和37年4月2日～昭和54年4月1日生まれの男性は、無料クーポン券(有効期限があります)を使用し、風しんの抗体検査と予防接種(抗体価が不十分な方の

高年齢者の肺炎球菌定期予防接種対象者

区分	生年月日
65歳	昭和29年4月2日～30年4月1日
70歳	昭和24年4月2日～25年4月1日
75歳	昭和19年4月2日～20年4月1日
80歳	昭和14年4月2日～15年4月1日
85歳	昭和9年4月2日～10年4月1日
90歳	昭和4年4月2日～5年4月1日
95歳	大正13年4月2日～14年4月1日
100歳以上	大正9年4月1日以前

※60～64歳で、心臓、腎臓、呼吸器の機能またはヒト免疫不全ウイルスによる免疫の機能に障害のある方も対象になる可能性があります。接種を希望する場合は、健康センターへご連絡ください。
※過去に市の制度を使って接種済みの方は対象外です。

対象者のうち、受診希望の方でクーポン券をまだお持ちでない場合は、健康センターへご連絡ください。対象以外の方でも、19歳以上の妊娠を希望する女性やその同居者、妊婦の同居者に対して、風しんの抗体検査および予防接種の費用を助成する制度があります。詳細は市ホームページをご覧ください。

青梅市子育てアプリ 「ゆめうめちゃんの子育て・予防接種ナビ」

Web版 Google Play App Store

パフォーマンススキッズ・トーキョー ダンス公演会

振付家・ダンサーの鈴木ユキオさんと一緒に、10日間のワークショップで子どもたちが創作したダンスを発表します。子どもたちの生き生きとした躍動感ある動きをぜひご覧ください。

日時 2月11日(祝) 午後2時30分開演(1時30分受付開始、2時開場)

会場 ネットたまぐーセ

入場無料

主催 (公財) 東京都歴史文化財団アーツカウンシル東京、(特非) 芸術家と子どもたち、市教育委員会

申し込み 芸術家と子どもたち <http://www.children-art.net/>
aws/akt/entry_02/ から観覧予約可(左の2次元コードからアクセス可)▽予約状況により当日受付あり

▽入場は受け付け順▽未就学児の入場可

問い合わせ (特非) 芸術家と子どもたち ☎03・5906・5705



就学支援シートを「存じですか」 〜楽しい学校生活を送るために〜

市では、4月に小学校に入學予定の児童のうち、特別な教育的支援が必要な児童が小学校での生活を楽しむべく、家庭や幼稚園・保育所等での生活の様子や今までの配慮してきたことなどを就学予定の小学校に引き継いでいます。お手元に届いて

市では、4月に小学校に入學予定の児童のうち、特別な教育的支援が必要な児童が小学校での生活を楽しむべく、家庭や幼稚園・保育所等での生活の様子や今までの配慮してきたことなどを就学予定の小学校に引き継いでいます。お手元に届いて

青梅市小学校造形作品展

小学校児童による絵画や版画などの平面作品、粘土や木工などの立体作品、共同作品を展示します。

日時 1月25日(土)、26日(日) 午前9時〜午後4時30分

会場 市立美術館

観覧無料

その他 なるべく公共交通機関をご利用ください

(公財) 青梅佐藤財団共催事業 キッズ☆体験教室

☆線香花火を作ってみよう! ☆プログラミングを体験しよう!

日本の夏の風物詩である線香花火。本物の火薬を和紙で包んでオリジナルの線香花火を手作りしましょう! プロの職人さんが指導します。

日時 2月22日(土) 午前10時〜11時30分

講師 榎丸富 青沼 巖氏

定員 20人(抽選)

費用 700円(材料代)

持ち物 筆記用具



来年度から始まるプログラミング教育に先駆けて、誰でも簡単に楽しめるプログラミング言語「viscuit」(ビスケット)を使ったプログラミングを体験してみませんか。

日時 2月23日(日) 午前10時〜正午

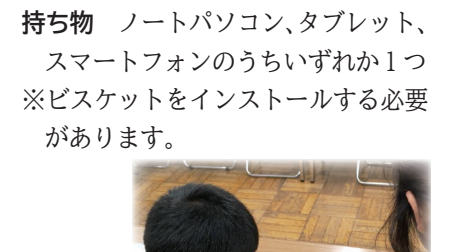
講師 宮本香里氏

定員 16人(抽選)

費用無料

持ち物 ノートパソコン、タブレット、スマートフォンのうちいずれか1つ

※ビスケットをインストールする必要があります。



☆いずれも

会場 ネットたまぐーセンター多目的ホール

対象 市内在住・在学の小学生〜高校生

申し込み 2月5日までに住所、氏名、電話番号、学校・学年を電話または電子メール ☎div7050@city.ome.tokyo.jp で社会教育課へ

※メールの件名は、参加を希望する教室名としてください。

※メールで申し込み後、参加可否の返信が1週間以内に届かない場合は、電話で社会教育課へ

青梅市障がい者サポートセンター 親子交流レクリエーション

親子でおもちゃで遊ぼう! 音楽療法体験会

おもちゃをたくさん用意してお待ちしています。

日時 1月25日(土) 午前10時〜正午

講師 おもちゃコンサルタント 栗原久美子氏

日時 2月22日(土) 午前10時〜正午

会場 青梅市障がい者サポートセンター1階「憩いのサロン」

対象 未就学児とおおむね12歳の障害児とその家族

費用無料

申し込み 電話 ☎30・0152で同センターへ

青梅市中学校美術作品展

絵画、デザイン、彫塑、工芸など、中学校生徒の作品を展示します。

日時 1月16日(木)〜19日(日)、22日(水) 正午〜午後6時

会場 中央図書館多目的室

観覧無料

その他 駐車場はありません。

問い合わせ 指導室指導係

子育てひろば・とくじこ 洋服・絵本等の交換会

日時 1月20日(月) 午前11時〜正午

会場 下長瀬自治会館2階

対象 未就学児の親子、妊婦の方、祖父母

費用無料

その他 不要となった洋服や絵本などがありましたら、お持ちください。

直接会場へ

問い合わせ 長瀬保育園 富樫 ☎22・8102、市子ども家庭支援課 支援係

子育てひろば・すこやか 「春色サンキャッチャーを作ろう」

日時 1月23日(木) 午前10時30分〜11時30分

会場 畑中保育園すこやかルーム

対象 未就学児の親子、興味のある方

講師 カラーセラピスト 中村実苗氏

費用 1作品500円から

直接会場へ

問い合わせ 畑中保育園 ☎21・5358、市子ども家庭支援課 支援係



受験生チャレンジ支援貸付事業 申請期限は2月7日

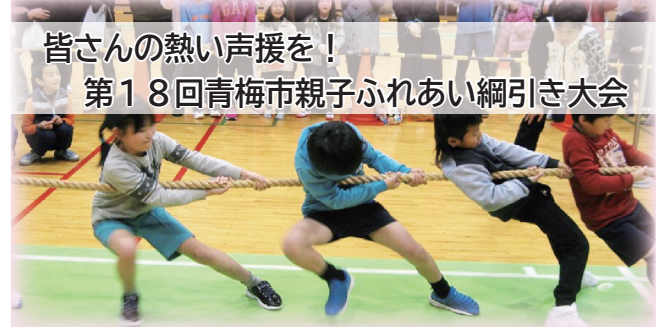
一定の所得以下の世帯の方を対象に、中学3年生・高校3年生またはそれらに準ずる方(中学卒業程度認定試験合格者等)の学習塾、各種受験対策講座、通信講座の受講費用(家庭教師を除く)や、高校・大学等の受験料の貸し付けを無利子で行います。

対象 未就学児の親子、興味のある方

費用 1作品500円から

直接会場へ

問い合わせ 福祉総務課 庶務係



皆さんの熱い声援を!
第18回青梅市親子ふれあい綱引き大会

日時 2月2日(日) 午前9時45分競技開始

会場 住友金属鉦山アリーナ青梅(総合体育館)第1スポーツホール

持ち物 室内履き(スタンド席以外で観戦する場合)、おわん・箸(豚汁用)

その他 出場チームの募集は終了しています▷スタンド席以外で観戦する場合は、室内履きをお持ちください▷模擬店コーナーでは、豚汁(おわんと箸をお持ちください)、ソフトドリンクを無料提供します▷住友金属鉦山アリーナ青梅駐車場は台数に限りががあります。満車の際は、市役所駐車場をご利用ください。

問い合わせ 子ども家庭支援課青少年担当



広報おうめ「なんでも情報局アンテナ」の締め切りは、2/15号…1月20日(月)、3/1号…2月5日(水)です。-秘書広報課-

なんでも情報局 アンテナ

☆催し(子ども向け)

●絵本を楽しむ会 1月30日(木) 午前11時~11時30分▽古民家むく▽未就学児の親子▽費用無料▽直接会場へ▽絵本グループ えほんむすび 茂木☎090-3916-6655

☆催し

●Enjoyもえぎ 1月22日、2月26日、3月25日の水曜日 午前10時~11時30分▽ネットたまぐーセンター▽季節の歌を歌う▽小嶺裕子氏▽1回500円▽直接会場へ▽Enjoyもえぎ 浜中☎22-1557

ボランティア・市民活動センターから

申し込み・問い合わせ

☎23-7163 ☎23-7165 ☎23-7165 郵送:〒198-0042 青梅市東青梅1-177-3

●せせらぎサロン(ピア・カウンスリングの会)

1月26日(日) 午後1時30分~5時▽福祉センター▽日常のストレス、生きづらさを語り合う▽先着10人▽費用無料▽直接会場へ▽こころと体のケア・せせらぎ 横内☎080-5055-9620

しょう▽700円(茶菓代含む)▽青梅・音楽を愛する9条の会 たいら☎090-1123-1934へ申し込み

●旧青梅街道の裏道を歩こう 1月27日(月) 午前9時~J.R.東青梅駅南口集合(昼食) 午後3時御岳駅解散▽雨天中止▽10km程度歩ける方▽先着10人▽費用無料▽弁当持参▽もつと青梅を知り隊 峰岸☎080-338002651へ申し込み

☆学習懇話会「先生の働き方子どもたちは?」

2月2日(日) 午前10時~正午▽福祉センター▽先生の働き過ぎと新制度について考える▽市内の小・中学校の先生▽費用無料▽直接会場へ▽青梅子ども子育て懇話会 松尾☎32-0262

●スマホアプリの作成

2月5日(水) 午後1時~5時▽青梅商工会議所☎23-0262

☆会員募集

●詩吟 火曜日 午後5時~7時▽河辺市民センター▽月額400円▽詩吟サークル 大澤☎090-6473-1846

☆その他

●農林太鼓まつり2020 2月2日(日) 午後1時~30分~4時※1時開場▽羽村市生涯学習センターゆとろぎ▽先着85人▽費用無料▽直接会場へ▽都立青梅総合高校和太鼓部 渡邊☎22-7604

●視覚障害者のためのスマホ、パソコン教室

2月8日(土) 午後1時~3時30分※J.R.東青梅駅に迎え可▽福祉センター▽視覚障害のある初心者▽画面が見えなくても便利にスマートフォン、パソコン利用▽希望日時に合わせて開催可▽パソコンボランティア青梅▽先着5人▽費用無料▽パソコンボランティア青梅 古矢☎090-1552-7050へ申し込み

●CAPS事業 ☆CAPSサロン

2月6日(木) 午後1時~4時▽就労・生きがい支援(パソコン指導) 農業サロンの日程を発表☆手作りサロン:2月13日(木) 午後1時30分~4時▽生きがい支援(木で作るブローチや壁掛け・折り紙等の制作) ☆いずれも:福祉センター▽障害のある方、高齢者▽初参加者無料▽2回目以降(有料) (年

●障害者や高齢者の生活・就労・教育相談

2月6日(木) 午後1時~4時▽福祉センター▽市民活動センターへ申し込み

5時~大門市民センター▽アプリの作成方法を知りたい方▽スマホアプリの作成方法を見学▽費用無料▽青梅プログラミング同好会 谷尾☎050-5241-7535へ申し込み

●詩吟 火曜日 午後5時~7時▽河辺市民センター▽月額400円▽詩吟サークル 大澤☎090-6473-1846

☆体協だより

●ジュニアゴルフ教室 2月2日(日)、8日(土)、9日(日)、15日(土)、16日(日) 午後1時~2時▽オソキゴルフセンター▽市内在住の小学生~高校生▽各日先着6人▽費用無料▽運動のできる服装、クラブ・グローブ(お持ちの方)持参▽市ゴルフ協会主催▽同センター☎74-6370へ申し込み

●ジュニアボウリング教室

2月8日(土)、9日(日) 午後3時~5時▽西東京レーン▽小学生~高校生※小学生は保護者同伴▽同レーン専用ボウラー ほか▽各日先着36人▽300円(貸靴代、保険代含む)▽市ボウリング連盟主管▽同連盟事務局☎31-2300、☎31-7550または市体育協会へ申し込み

●青梅マラソンコースと梅の里を歩く会

3月22日(日) 午前9時御岳運動広場集合、10時スタート(総合体育館解散(12km) ※雨天決行▽なたでも※小学生以下は保護者同伴▽先着2千人▽大人1千500円、学生・幼児1千円▽市体育協会主催▽1月19日~3月9日に申込用紙に必要事項を記入し、費用を添えて直接体協事務局河辺町4-16-1住友金属山アリーナ青梅総合体育館内へ申し込み

●みんなであいっしょに自然の電気キャンペーン

参加者募集 都では、太陽光や風力などの自然を活用した電気を、お得に利用できるキャンペーンを実施します▽1月21日までに都環境局 https://tokyo.gro.jp/energy を参照のうえ申し込み▽キャンペーン事務局☎0120-267-100、同局次世代エネルギー推進課☎03-56688-3402

●詳細は二次元コードを参照

●はたちの献血キャンペーン 冬季は献血者が少なく、輸血用血液が不足しがちです。新成人の若者を中心に多くの方の「善意」に支えられる「献血」にご理解とご協力をお願いいたします。献血は、日本赤十字社の献血ルームや献血バスなどで受け付けています。また、献血ルームでは骨髄ド

●市立美術館の臨時休館

所蔵作品の確認作業、展示替え、定期清掃等のため、1月28日(火)~3月31日(火)は臨時休館となります。期間中は、併設の喫茶室も休業します。期間中の問い合わせは、土日曜日、祝日を除く午前8時30分~午後5時に受け付けます。4月以降の展覧会等の日程については、決まりましたら、市立美術館ホームページでお知らせします。

●郷土博物館「新収蔵品展2019」

平成30年度に市民の皆さんから寄贈された貴重な資料を展示・紹介する「新収蔵品展2019」を開催します。本展覧会では、多くの寄贈資料の中から主なもの、いくつかのテーマに分けて紹介します。

日程 1月25日(土)~4月5日(日) 午前9時~午後5時 休館日 月曜日 ※2月24日は振替休日のため開館し、25日が休館となります。

郷土博物館「新収蔵品展2019」 日程 1月25日(土)~4月5日(日) 午前9時~午後5時 休館日 月曜日 ※2月24日は振替休日のため開館し、25日が休館となります。

郷土博物館「新収蔵品展2019」 日程 1月25日(土)~4月5日(日) 午前9時~午後5時 休館日 月曜日 ※2月24日は振替休日のため開館し、25日が休館となります。

郷土博物館「新収蔵品展2019」 日程 1月25日(土)~4月5日(日) 午前9時~午後5時 休館日 月曜日 ※2月24日は振替休日のため開館し、25日が休館となります。

郷土博物館「新収蔵品展2019」 日程 1月25日(土)~4月5日(日) 午前9時~午後5時 休館日 月曜日 ※2月24日は振替休日のため開館し、25日が休館となります。

郷土博物館「新収蔵品展2019」 日程 1月25日(土)~4月5日(日) 午前9時~午後5時 休館日 月曜日 ※2月24日は振替休日のため開館し、25日が休館となります。

美術・骨董品買い取ります 豊富な経験と知識で、安心・丁寧な査定。出張・鑑定無料。相続の鑑定書作成も承ります。お気軽にご相談ください。フリーダイヤル 0120-72-6060 国立市西 2-31-18 ☎042-576-5753 古美術 中央堂 国立 中央堂 検索

おうめ 青梅の質屋さん Pawn Shop NJMYA 質屋 質店 融資 買取 質預かりはもちろん、買取も当店へ 0120-985-191

短期成婚実績の結婚相談所 Kizuna 八王子 お気軽に お問合せください 042-649-2351 無料相談会実施中 営業時間: 10:00~19:00 定休日: 年中無休

広報おうめに掲載する 春の訪れを感じる写真を募集します



平成31年3月15日号掲載
仲條年春さんの作品
「花と遊ぶ」

対象 市内在住・在勤・在学者
テーマ 春の訪れを感じられる、市内で撮影したカラー写真（2L判・過去2年以内のもの）
 ※採用の場合、ネガやデータをお借りする場合があります。
注意事項
 ▷作品は未発表のものに限ります。
 ▷写真は返却しません。
 ▷被写体の肖像権侵害等に関するトラブルに対して、市は一切の責任を負いませんので、応募にあたっては、被写体人物の承諾を得るなどご注意ください。
 ▷採用された方の氏名・お住まいの町名を紙面に掲載します。
応募方法 2月7日（必着）までに、1人3点までとし、作品裏面に住所、氏名、電話番号、作品タイトルを記入し、〒198-8701 青梅市秘書広報課（市役所4階）へ郵送または直接持参
審査結果 採用の場合は、2月中旬ごろまでに通知します。採用作品は広報おうめ3月15日号に掲載します。
問い合わせ 秘書広報課広報係

あなたの青梅光景（おうめシーン） フォトコンテスト2020

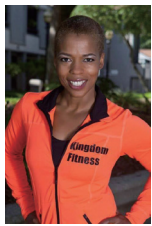


市の魅力発信のため、次のテーマに沿った魅力的な写真を募集します。
募集テーマ
 ①「お～、うめえ～♪なカフェ写真」部門
 市内に本社があり、市内でランチ営業を行うカフェでとられた一枚を募集します。料理のアップだけじゃなく、お店の外観や店内の様子など、お気に入りの写真を応募してください。
 ②「BOATRACE多摩川写真」部門
 多摩川ボートレース場で撮影されたボートレースの迫力や魅力が伝わる写真を募集します。
 ※プライバシーの観点から観客が映り込んだ写真は不可
募集対象 令和2年1月1日以降に撮影された写真
応募資格 プロ・アマ問わずどなたでも
応募方法 3月13日までに下記2次元コードの応募専用フォームから写真のデジタルデータ（横型・JPEG形式・1MB以上10MB以内）を送信してください。
 ※専用フォーム以外による応募不可
その他 専用サイトに掲載されている申込要項、注意事項を必ずご確認ください。
問い合わせ 秘書広報課交流担当



日時 2月9日（日）
 午前10時～正午
会場 ネットたまぐーせ
 ンター（文化交流セン
 ター）3階研修室A
対象 市内在住・在学・
 在勤の中学生以上
講師 ラダンナ・スピベ
 イ氏
定員 先着20人（予約制）
費用 500円（飲み物・お
 菓子代）
服装・持ち物 動きやす
 い服装、タオル
共催 青梅国際友好協会
申し込み 住所、氏名
 電話番号を電話または
 電子メールで
 0@city.ome.tokyo
 0.jpに社会教育課へ
 ※電子メールで申し込み
 後、3開庁日以内に確
 認のメールを返信しま
 す。返信が届かない場
 合は、電話で社会教育
 課へ

英語で楽しむエクササイズ



ラダンナ・スピベ氏

市では、芸術文化活動
 で優秀な業績をあげた市
 民に対して「青梅市芸術
 文化奨励賞」を交付して
 います。
 12月22日に表彰式が行
 われ、1人と6団体に浜
 中市長と岡田教育長から
 表彰状と記念品が贈られ
 ました。
 今年度を受賞された方
 は、次のとおりです。（敬
 称略）
個人
 ▽書道：下笹椅子
団体
 ▽音楽：三小金管バンド
 クラブ、三小ダンスク
 ラブUnity6、三
 中吹奏楽部、六中吹奏
 楽部、吹上中吹奏楽部、
 泉中吹奏楽部
問い合わせ 社会教育課

令和元年度青梅市芸術文化奨励賞

長淵市民センター ☎ 22-3249

調布ことばき大学 第27回新春芸能大会 日時=1月22日（水）午後零時30分から▷対象=市内在住の60歳以上▷内容=歌・舞踊などの披露▷入場無料▷共催=調布地区高齢者クラブ連合会▷直接会場へ

沢井市民センター ☎ 78-8304

おもてなしの和菓子作り教室～日本の伝統技術を学ぼう！～ 日時=2月9日（日）午後1時30分～3時30分▷対象=市内在住者※中学生以下は保護者同伴▷講師=塚本一雄氏▷定員=先着25人（予約制）▷費用=500円（材料代）▷持ち物=エプロン、ハンドタオル、バンダナ（三角巾）、筆記用具▷申し込み=16日～30日の午前9時～午後5時に直接または電話で

成木市民センター ☎ 74-5204

味噌作り教室 日時=1月29日（水）午前10時～正午▷対象=成人▷講師=野崎まさ栄氏▷定員=

先着20人（予約制）▷費用=1,500円（材料代）▷持ち物=エプロン、三角巾、布巾、未使用のゴム手袋、2ℓ以上の容器（なるべく光を通さない物）▷申し込み=16日の午前8時30分から電話で

今井市民センター ☎ 31-8600

市民ウォーキング 入間市「桜山展望台」まで歩く 日時=1月26日（日）午前8時15分～8時30分に今井市民センター集合・受付、8時45分出発※雨天・降雪等コース不良の場合は中止▷内容=霞川遊歩道を中心に歩き、入間市「桜山展望台」で眺望を楽しむ（約9km・3時間30分程度）▷費用無料▷共催=青梅市自治会連合会第11支会▷直接会場へ

中央図書館 ☎ 22-6543

いずれも…費用無料▷直接会場へ
 青梅図書館 おはなし会 日時=1月19日（日）午前10時15分～11時40分※10時15分から工作会あり▷対象=4歳児以上※未就学児は保護者同伴▷定員=先着30人▷協力=青梅おはなしの会
 絵本のペンきょう会 日時=1月24日（金）午前

10時～正午▷会場=おはなしの部屋▷対象=子どもたちの前で読み聞かせ等の活動をしている方、する予定がある方▷先着30人
おはなし会 日時=1月25日（土）午前11時～11時40分▷会場=おはなしの部屋▷対象=4歳児以上※未就学児は保護者同伴▷定員=先着30人▷協力=おはなしボランティア
ちっちゃい子のおはなし会 日時=1月26日（日）午前11時～11時40分▷会場=おはなしの部屋▷対象=3か月児（首がすわってから）～4歳児と保護者▷内容=手遊び、わらべうた、絵本の読み聞かせ▷定員=先着20組

1月の日曜納付窓口
 日時 26日（日）午前9時～午後4時
 問い合わせ 収納課収納管理係
1月の納期限（1月31日）
 ▷市民税・都民税…4期
 ▷国民健康保険税…7期
 ▷後期高齢者医療保険料…7期
 ▷介護保険料…7期

次号の発行は2月1日です

