

とうきょうの教育

東京都教育委員会

「とうきょうの教育」は東京都教育委員会(教育庁)のホームページでもご覧いただけます。

とうきょうの教育 検索 🔍



東京都教育委員会(教育庁)では、都民のみなさまからの提言やご意見・ご要望をメールで受け付けておりますので、お寄せください。

目次

- 「東京都教育施策大綱」を新たに策定しました 1
- 「いじめ総合対策【第2次】」を一部改定しました 2
- 都内公立小中学校において一人1台学習者用端末を活用した授業が始まります .. 2
- 心と心のつながり! 「心のつながりプロジェクト」 3
- 「足立地区チャレンジスクール」が開校します 3
- 都立学校PR動画「まなびゅ〜」/教育相談センターのご案内 4
- こたエール/相談ほっとLINE@東京 4

OUTLINE

誰一人取り残さず、
すべての子供が将来への
希望を持って自ら伸び、
育つ教育を目指して

東京都教育施策大綱を 新たに策定しました

「大綱」とは、東京都のこれからの教育の根本方針を示すものとして、教育委員会と議論を重ね、知事が策定するものです。本大綱では、「未来の東京」とそこに生きる子供たちの姿を描き、「誰一人取り残さず、すべての子供が将来への希望を持って、自ら伸び、育つ教育」の実現に向けた基軸となる**3つの「学び」**を定め、今後の教育の在り方を**「東京型教育モデル」**として位置づけるとともに、同モデルで実践する特に**重要な6つの事項**を提示しています。

「東京の目指す教育」の実現に向けた基軸となる

3つの「学び」

1

子供の個性と成長に
合わせて意欲を
引き出す「学び」



2



子供の成長を
社会全体で支え、
主体的に学び続ける
力を育む「学び」

3

ICTの活用によって、
子供たち一人ひとりの
力を最大限に伸ばす「学び」
(教育×DX※)

※ DX=デジタルトランスフォーメーション



重要な6つの事項

- 重要事項 1 一人ひとりの個性や能力に合った最適な学びの実現
- 重要事項 2 Society5.0時代を切り拓(ひら)くイノベーション人材の育成
- 重要事項 3 世界に羽ばたくグローバル人材の育成
- 重要事項 4 教育のインクルージョンの推進
- 重要事項 5 子供たちの心身の健やかな成長に向けたきめ細かいサポートの充実
- 重要事項 6 子供たちの学びを支える教師力・学校力の強化

「東京型教育モデル」の実践

「東京型教育モデル」とは

- ① 3つの「学び」を有機的に連携させ、新たな「学び」を創出
 - ② 新たな「学び」を日々実践・改善しながら、理想の教育を追求
 - ③ 社会の変化に柔軟に対応しながら、東京の目指す教育を実現
- ①②③を東京型教育モデルとして社会全体で共有し、子供たちの成長を支えていきます。

問合せ先 総務部教育政策課 ☎03-5320-6708



この印刷物には、視覚に障害がある方への情報提供の手段として、音声コードを添付しています。こちらの音声コードにより、活字文書読み上げ装置を使って、内容を聞くことができます。



学校のいじめ防止マニュアル

「いじめ総合対策」^[第2次]を一部改定しました

主な改定のポイントを紹介します。

都教育委員会、区市町村教育委員会、都内全ての公立学校におけるいじめ防止等の取組の一層の推進を図るため、「いじめ総合対策」^[第2次・一部改定]を策定しました。



【第2次・一部改定】実施期間

令和3年4月1日から令和7年3月31日まで

教員一人一人の
対応力を高めるために

ダイジェスト版を 巻頭に掲載

いじめ防止において、教員が必ず取り組む項目を18にまとめ、イラストで分かりやすく表しています。また、具体的な取組内容をすぐに確認できるよう、参照ページを示しています。

いじめ防止において必ず取り組む18の項目

ポイント1 軽微ないじめも見逃さない <教職員の鋭敏な感覚によるいじめの認知>

①定義に基づく確実ないじめの認知

いじめ防止対策推進法に規定されている「いじめ」の定義に
基づき、確実にいじめを認知しているか。

いじめの定義

- 1 行為をした者（A）も行為の対象となった者（B）も児童・生徒であること
- 2 AとBの間は一定の人間関係があること
- 3 Aの行為がBに対して心理的または物理的な影響を与えていること
- 4 当該行為の対象となったBが心身の苦痛を感じていること

学校いじめ対策委員会
教職員
保護者
関係機関等

「本当に、いじめに苦しむ児童・生徒はいないか」という視点をもって認知する。

⇒38ページへ

本ページでは、「いじめ防止の取組を推進する8つのポイント」に基づき、教員が必ず取り組む項目を18にまとめている。日常における自身のいじめ防止の取組を点検・評価し、改善を図り、対応力を高めることが大切である。

※ この18の項目は、ふれあい月間「教職員シート」（90ページ参照）に対応している。

ポイント2 教員一人て抱え込まず、学校組織全体で丸となって取り組む <「学校いじめ対策委員会」を核とした組織的対応>

③年3回以上の研修の実施

〇年に3回以上、いじめ防止等のための校内研修やOJT等を受け、日常の指導に生かしているか。

いじめ総合対策「第2次・一部改定」
下巻【実践プログラム編】等を参照

教職員一人一人の対応力の向上を図る。

⇒27ページへ

④学校いじめ対策委員会についての理解

〇「学校いじめ対策委員会」の職務内容や構成メンバーについて理解しているか。

未然防止から対応まで
あなた校の組織メンバー

学校いじめ対策委員会
いじめ防止対策推進法
いじめ防止対策推進法に準拠した組織と組織編成
・年間計画の作成と実施
・記録の保管と引継ぎ
・学校サポートチーム会議の実施
・学校評価の実施等

⇒25～26ページへ

⑤基本方針の理解

〇自校の「学校いじめ防止基本方針」の内容について理解しているか。

学校いじめ防止基本方針

全教職員、保護者、地域等による、いじめ防止対策の在るべき共通理解
内容について自分の言葉で
分かりやすく説明できるようにする。

⇒24ページへ

⑥学校いじめ対策委員会への報告

〇児童・生徒の気になる様子を把握した場合、小さな事例でも「学校いじめ対策委員会」へ報告しているか。

組織で情報を共有する。

⇒45ページへ

⑦重大事象の定義・対応

〇いじめ防止対策推進法に規定されている「重大事象」の定義と対応について理解しているか。

（1）いじめにより当該学校に在籍する児童等の生命、心身又は財産に重大な被害が生じた疑いがあると思われるとき。

（2）いじめにより当該学校に在籍する児童等が当該学校を退学しようとする旨を表明したとき。

被害児童・生徒や保護者からの申立てがあったときも「疑いがある」と考える。

⇒70ページへ

⑧情報共有シートの活用

〇いじめの事例について、児童・生徒の状況や指導の経過を定められたフォーマットに記入し、校内で共有しているか。

電子ファイルによる情報の共有

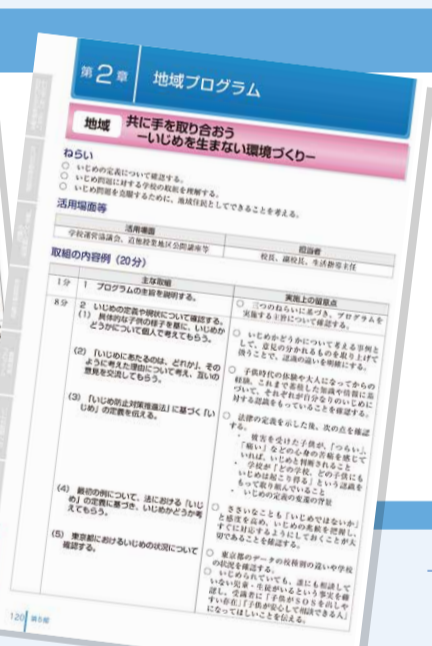
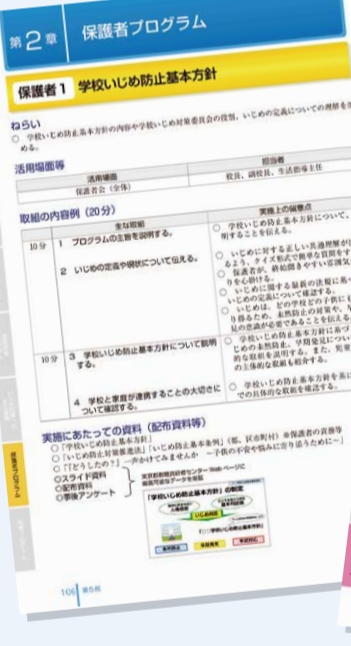
⇒45ページへ

⑨学校評価の活用

〇いじめ対策に関する学校評価の結果を受け、自身の取組を振り返ったり、改善を図ったりしているか。

学校評価の結果や「ふれあい月間」教職員シートを活用した取組の検証・改善策の立案

⇒27ページへ



学校、家庭、地域が一体となって取り組むために

いじめについて学校と共に考える保護者プログラム、いじめ問題解決のための地域プログラムを新たに開発

保護者会や、教員と地域住民等の協議会で活用できる演習形式のプログラムです。

問合せ先 指導部指導企画課生活指導担当 ☎03-5320-6888



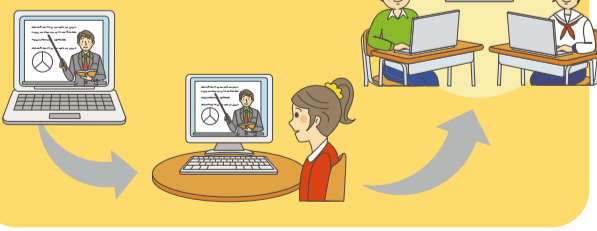
都内公立小中学校において 一人1台 学習者用端末 を活用した授業が始まります

一人1台端末の環境における教育活動のイメージ

1 課題(学習教材等)の配信と回収、感想等のフィードバックと質問などの回答



2 自宅で動画を視聴し学校で意見交換をする学習

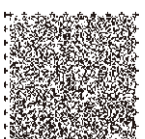


使用に関するお願い

◎使用ルールについて
持ち帰りを含め、区市町村教育委員会や学校の定めに従い、ご家庭での使用時間や使用場所等、ルールをお子様と話し合ってください。

◎情報モラルについて
学校でも指導を行います。ご家庭でもお子様に対して、個人情報の取扱いや相手の気持ちを考えた書き込み・投稿等についての指導をお願いします。

問合せ先 総務部教育政策課 ☎03-5320-7475



心と心のつながり! 心のつながりプロジェクト

▼詳しくは下記ホームページをご覧ください。
<https://www.kyoiku.metro.tokyo.lg.jp/school/content/project.html>



感染症対策で身体的距離を確保しなければならない中、改めて子供が豊かに関わり合える教育を実現するために、都教育委員会は、学校や区市町村教育委員会が実践している「人と人のつながりを深める取組や工夫」を募集しました。

100件を超える応募がありました!



中学校 Greeting Road

挨拶を呼びかける掲示物を生徒会が中心となり作成しました。掲示物には全校生徒一人一人の挨拶へのメッセージが張り付けられています。このメッセージを通して、生徒同士の距離が少しでも縮まってほしいという生徒会一同の願いが込められています。

「ありがとう」
多言語で紹介しています。

高等学校

東京八王子ビートルズに応援グッズを製作

地元のプロバスケットボールチームを応援する、試合観戦用の応援マスクや横断幕などのグッズの製作に取り組みました。生徒から、「コロナ禍だからこそできる地域貢献活動を考えるいい機会になった」、「自分の能力を活用したい」という声上がるなど、地域の課題に目を向け、行動しようとする意欲が高まりました。



問合せ先 指導部指導企画課生活指導担当 ☎03-5320-6888



小学校

「今、私たちにできること」 医療従事者の方へのメッセージ



自分たちの健康を守ってくださっている医療従事者の方々に感謝と応援の気持ちを伝えるメッセージを送りました。病院の院長先生から、「職員一同大変力になります」というお言葉をいただきました。

特別支援学校

感謝の気持ちを込めて 朝顔の種を届けました



夏季休業期間中に、児童・生徒が育てている花や稲に地域の方々が水やりに来てくださいました。子供たちは感謝の気持ちを込めて、地域の方々に朝顔の種と手紙を贈りました。地域の方々はとても喜んでくださり、子供たちに温かい拍手をくださいました。



令和4年4月
New Open

足立地区 昼夜間定時制総合学科高校 チャレンジスクールが開校します



東京都で6番目のチャレンジスクールが東京都足立区小台に開校します。「好きや得意なことを仕事にする」ために、キャリア教育を重視し、多種多様な選択科目を用意しています。



チャレンジスクールってどんな学校?

- ・不登校や中途退学の生徒を主に受け入れる高校
- ・学力選抜がない入試・三部制・単位制

新設校説明会

令和3年 7月25日(日)
会場: 足立区生涯学習センター

令和3年 8月29日(日)
会場: 荒川区尾久ふれあい館

- 第1回 10:00 開始
- 第2回 13:30 開始
- 第3回 15:30 開始

(開始時間の30分前より受付を行います)

<事前受付にご協力ください。>

個別相談は随時受け付けております。お問い合わせの上、お越しください。

事前予約QRコード▶



問合せ先

足立地区チャレンジスクール開設準備室

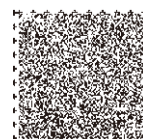
☎ 03-5902-3007

[HP] <http://www.a-challenge-j.metro.tokyo.jp/>

ホームページ



※写真やイラストはすべてイメージです。
 ※字句表現は変更になることがあります。



見てみよう! 自分が行きたい高校!

都立学校魅力PR動画

まなびゅ〜

東京都の公式チャンネル「東京動画」では、都立学校の様子を「まなびゅ〜」と題して配信中!

生徒が伝えたい学校の魅力を中学生や多くの方々に向けて発信するため、都立学校PR動画を配信しています。生徒自身が企画や編集に関わりながら、生徒の視点や感覚で学校の魅力を紹介しています。都立学校の魅力が詰まった動画集をどうぞご覧ください。

【東京動画】<https://tokyodouga.jp/education-culture-sports/educational-system/manabyu>
【東京都教育委員会HP】https://www.kyoiku.metro.tokyo.lg.jp/school/school_video.html

問合せ先 都立学校教育部高等学校教育課 ☎03-5320-6712



話してみませんか? あなたの心配

教育相談一般・東京都いじめ相談ホットライン

いじめ、友人関係、家族関係、不登校、子育ての悩みや不安、発達障害等

フリーダイヤル 24時間受付 ☎0120(53)8288

来所相談 【平日】9時~18時 【毎月第3土曜日】9時~17時
事前に上記の電話番号でお申し込みください。

スマートフォン向けアプリ「**こころ空模様チェック**」から

「東京都いじめ相談ホットライン」に
電話をかけることができます。
ダウンロードはホームページ

「考えよう!いじめ・SNS@Tokyo」から



高校進級・進路・入学相談

都立高校への進学・転学・編入学、高校中途退学等

【平日】9時~21時 ☎03(3360)4175
【土日祝日】9時~17時

来所相談 【平日】9時~17時
事前に上記の電話番号でお申し込みください。

通訳を介した外国人児童・生徒の高校等進路・教育相談

英語、中国語、韓国語・朝鮮語の通訳を介し、教育相談一般、
高校進級・進路・入学相談に対応

【毎週金曜日】13時~17時(受付は16時まで)

教育相談一般 フリーダイヤル 高校進級・進路・入学相談
☎0120(53)8288 ☎03(3360)4175

東京都教育相談センターの相談窓口

幼児から高校生相当年齢の方を対象に、ご本人や保護者の
どちらかの方からも相談をお受けしています。



メールによる教育相談 ※ホームページをご利用ください。

<https://e-sodan.metro.tokyo.lg.jp/>

保護者対象 学校問題解決サポートセンター

サポートセンターでは、都内の公立学校(幼稚園、認定こども園を含
む)と保護者や地域住民との間で生じた問題に関し、学校等へ相談
しているだけでは解決困難な場合にご相談をお受けしています。

【平日】9時~17時 ☎03(3360)4195

思春期 サポートプレイス講演会

〈都内在住・在学・在勤の方〉

不登校やひきこもりの状態にある子供の心身の健康や、学校復帰、
社会参加に向けて共に考える場として、講演会を行います。

【第2回】10月16日(土) 午後2時から午後4時30分まで

【会場】東京都教育相談センター 【講師】精神科医

申込 ☎03(3360)4192

問合せ先

東京都教育相談センター 新宿区北新宿四丁目6番1号
(東京都子供家庭総合センター4階)
☎03-3360-4181



教育相談一般・東京都いじめ相談ホットライン以外は、閉庁日・年末年始を除きます。

ネット・スマホの
トラブル相談窓口

こたエール

コロナ禍において、これまでのように自由に外出がで
きず、ネットやスマホを使う時間が増え、それに伴うト
ラブルや悩みを抱える青少年が増えています。困つ
た時は、「こたエール」に気軽に相談してください。



電話相談

インターネット な や み ぜ ろ に
☎0120-1-78302

月~土曜日 午後3時~午後9時(祝日・年末年始を除く)

LINE相談

月~土曜日 午後3時~午後9時(祝日・年末年始を除く)

メール相談

24時間365日受付

こたエール 検索



※青少年のほか、保護者の方も相談することができます。相談は無料です。

問合せ先

都民安全推進本部総合推進部都民安全推進課 ☎03-5388-3169

相談ほっとLINE@東京



しにたい、消えてしまいたいほど
つらい悩みを抱えた方への
LINEの相談窓口です。
名前を言わなくても大丈夫。
相談は無料。秘密は守ります。



ひとりで
悩まないで

身近な人には
話にくい
ことも

QRコードを読み取るか、LINEアプリで
「相談ほっとLINE@東京」と
検索の上、友達登録してください。



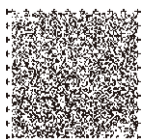
LINEアカウント
相談ほっとLINE
@東京

「生きるのがつらいと感じたら…」メニューからご相談ください。

受付 毎日午後3時から午後9時30分 ※時間を変更している場合があります。

問合せ先

福祉保健局保健政策部健康推進課 ☎03-5320-4310



とうきょうの
教育

第123号
令和3年
5月発行

■編集・発行
東京都教育庁総務部広報統計課 東京都新宿区西新宿二丁目8番1号
電話03(5320)6733
■デザイン 株式会社デザインスタジオアーズ
■印刷 不二オフセット株式会社